



Province of the
EASTERN CAPE
EDUCATION

NASIONALE SENIOR SERTIFIKAAT

GRAAD 11

NOVEMBER 2011

VERBRUIKERSTUDIES

PUNTE: 200

TYD: 3 uur



Hierdie vraestel bestaan uit 15 bladsye en 'n antwoordblad.

INSTRUKSIES EN INLIGTING

1. Afdeling A, B, C en D is verpligtend. Kies EEN vraag uit AFDELING E volgens die praktiese komponent wat jy gekies het.
2. AFDELING A moet op die aangehegte ANTWOORDBLAD beantwoord word .
3. Nommer die antwoorde korrek volgens die nommeringstelsel wat in hierdie vraestel gebruik is.
4. Begin elke vraag op 'n NUWE BLADSY.
5. Skryf netjies en duidelik.

AFDELING A**VRAAG 1**

- 1.1 Verskeie opsies word as moontlike antwoorde vir die volgende gegee. Kies die korrekte antwoord en maak 'n kruisie (X) in die blokkie (A-D) langs die vraagnommer (1.1.1 – 1.1.23) op die aangehegte ANTWOORDBLAD. GEEN punte sal toegeken word as meer as een kruisie (X) vir die antwoord verskyn nie.

1.1.1 'n Finansiële plan vir 'n familie oor in gegewe periode is 'n ...

- A geskatte uitgawe.
- B huishoudelike begroting.
- C bankstaat.
- D geskatte inkomste.

(1)

1.1.2 Die selfregulerende liggaam wat klagtes hanteer oor onregverdigte televisie advertensies is ...

- A GRS
- B NHV
- C RMI
- D SABS

(1)

Bestudeer die begroting van pasgetroude paartjie, Faith en Leon en beantwoord die vrae 1.1.3 – 1.1.5 wat volg.

Inkomste		Uitgawes	
Faith se maandelikse salaris	R3 500,00	Huur per maand	R2 500,00
Leon se salaris (na aftrekkings)	R6000,00	Motor paaielement	R1 300,00
Faith se inkomste (van gebak)	R350,00	Versekering	R1 225,00
		Gimnasium lidmaatskap	R245,00
		Restaurant etes	R300,00
		Selfoonkontrak en oproepe	R450,00
		Kruideniersware	R1 000,0
		Munisipale rekening	R600,00
		Spaar	R20,00
		Fliekkaartjies	R90,00
		Klererekening	R1 000,00
		Terugbetaling van Leon se studentelening	R1 200,00
TOTALE INKOMSTE	R9 850,00	TOTALE UITGAWES	R9 930,00

1.1.3 Leon se salaris na aftrekkings staan bekend as ... inkomste.

- A jaarlikse
- B bruto
- C byvoordele
- D netto

(2)

1.1.4 Identifiseer die gesin se vaste uitgawes:

- A Huur, motorpaalement, versekering, selfoonkontrak
- B Huur, versekering, klererekening, studentelening terugbetaling
- C Huur, motorpaalement, munisipale rekening, selfoonrekening
- D Gimnasium lidmaatskap, restaurant etes, spaar en fliekkaartjies

(2)

1.1.5 Kies uit die onderstaande stellings die kombinasie van redes waarom die begroting onsuksesvol is.

1. Dit voorkom impulsiewe aankope.
2. Die uitgawes oorskry die inkomste.
3. Dit laat spaar toe.
4. Dit dui nie hul bestedingspatroon aan nie.
5. Dit laat nie toe vir noodgevalle nie.
6. Dit behoort voorsiening te maak vir die gesin se langtermynplanne.

- A 1, 2 en 5
- B 1, 3 en 4
- C 2, 5 en 6
- D 4, 5 en 6

(2)

1.1.6 Watter van die onderstaande voedsels het die laagste glukemiese indeks (GI)?

- A Bruinrys
- B Mielies
- C Bruinbrood
- D Twee minute noedels

(1)

1.1.7 ... help vir 'n gesonde mukusmembraan.

- A Vitamien D.
- B Vitamien C.
- C Vitamien B₁
- D Vitamien A.

(1)

1.1.8 Tienerseuns en -dogters het dieselfde hoeveelheid ... nodig.

- A kalsium en fosfor
- B magnesium en sout
- C magnesium en sink
- D sink en fosfor

(1)

- 1.1.9 Watter van die onderstaande voedsel sal 'n persoon se eetlus prikkel?
- A Beesvleis en spinasie
 - B Hoender en piesangs
 - C Lemoene en beet
 - D Wortels en aartappels
- (1)
- 1.1.10 Proporsie is die ontwerpbeginsel waar ...
- A die grootte van een deel van 'n uitrusting in verhouding met die grootte van 'n ander deel van die uitrusting is.
 - B die grootte van een kant van die uitrusting is dieselfde as die anderkant van dieselfde uitrusting.
 - C al die dele van die uitrusting vorm 'n eenheid.
 - D verskillende dele van die uitrusting kan apart gebruik word.
- (1)
- 1.1.11 ... word gevorm as wit by 'n kleur gevoeg word.
- A Waarde
 - B Tint
 - C Ligtheid
 - D Skadu
- (1)
- 1.1.12 Die intensiteit van 'n kleur verwys na die ...
- A ligtheid.
 - B waarde.
 - C donkerheid.
 - D helderheid.
- (1)
- 1.1.13 Hierdie kleure skep 'n gevoel van warmte.
- A Blou en geel
 - B Oranje en rooi
 - C Groen en pers
 - D Pink en wit
- (1)
- 1.1.14 Die prys etiket het inligting oor ...
- A winkelnaam en grootte van die uitrusting.
 - B veselkonstruksie en produkkode.
 - C versorgingsimbole en kwaliteit.
 - D veselsamestelling.
- (1)
- 1.1.15 Klein winkels wat spesifieke handelsname van klere of eksklusiewe klere verkoop, staan bekend as ...
- A kettingwinkels.
 - B fabriekwinkel.
 - C afslag modewinkel.
 - D spesialiswinkels.
- (1)

1.1.16 Straatsmouse verkoop ...

- A oudmodiese klere.
- B goedkoop klere wat van fabrieke verkry word.
- C 'n verskeidenheid van produkte teen redelike pryse.
- D tweedehandse klere.

(1)

1.1.17 'n Klerekas van 'n blinde persoon moet kleur-gekoördineerd wees sodat hy/sy kan ...

- A die klere vinnig kan uittrek of aantrek.
- B om die teksture maklik te kan voel.
- C om die klere maklik vas te maak.
- D meng en pas sonder moeite.

(1)

1.1.18 Die duursaamheid van 'n tapyt word bepaal deur ...

- A lengte van die pool.
- B oppervlak tekstuur.
- C digtheid van die pool.
- D die tipe rugkant.

(1)

1.1.19 ... balans word verkry wanneer stoele rondom 'n ronde tafel geplaas is.

- A Radiale
- B Formele
- C Informele
- D Diagonale

(1)

1.1.20 ... lyne skep 'n formele effek.

- A Geboë
- B Horisontale
- C Vertikale
- D Gebroke

(1)

1.1.21 Die natuurlike pad wat mense volg wanneer hulle 'n kamer binnekom of verlaat staan bekend as ...

- A verkeerareas.
- B verkeerroetes.
- C direkte roetes.
- D indirekte roetes.

(1)

1.1.22 Watter van die onderstaande is veiligheidsmaatreëls in 'n huis?

- A Goeie beligting en deure wat maklik oopmaak.
- B Vrye beweging en groot slaapkamers.
- C Groot leefareas en duur meubels.
- D Nuwe apparaat en funksionele meubels.

(2)

1.1.23 Vier gesinne koop gordyne wat min of meer dieselfde kwaliteit het vir hul woonkamer. Watter gesin sal die meeste vir hul gordyne betaal?

- A Gesin A vergelyk die pryse en kwaliteit by verskillende winkels voordat hulle gordyne koop.
- B Gesin B vra 'n plaaslike ontwerper om die gordyne te maak en om dit te kom hang.
- C Gesin C besoek verskeie winkels om die beste prys vir die materiaal van hul keuse te kry en maak die gordyne self.
- D Gesin D koop die gordyne op rekening en die rekening is drie-maande rente vry.

(2)

1.2 Pas die funksie (KOLOM B) met die nutriënt in KOLOM A. Skryf die korrekte letter (A – E) van KOLOM B langs die ooreenstemmende nommer (1.2.1 – 1.2.4) op die aangehegte **antwoordblad**.

KOLOM A NUTRIËNT		KOLOM B FUNKSIE	
1.2.1	Kalsium	A	Vervoer suurstof na die bloed
1.2.2	Koper	B	Struktuur van bene en tande
1.2.3	Chroom	C	Glukose en energie metabolisme
1.2.4	Yster	D	Help om osteoporose te voorkom
		E	Yster metabolisme

(4 x 1)

(4)

1.3 Pas die beskrywing (KOLOM B) met die voedselafsetpunte (KOLOM A). Skryf die korrekte letter (A – E) langs die ooreenstemmende nommer (1.3.1 – 1.3.3) op die aangehegte **antwoordblad**.

KOLOM A VOEDSELAFSETPUNT		KOLOM B BESKRYWING	
1.3.1	Spesialiswinkel	A	Lewer goedere by die huis af.
1.3.2	Deur-tot-deur verkope	B	In motorhuise in woonbuurte.
1.3.3	Supermarkte	C	Verkoop 'n spesifieke produksielyn.
		D	Verkoop voorbereide voedsel.
		E	'n Groot verskeidenheid voedsel-produkte is beskikbaar.

(3 x 1)

(3)

1.4 Rangskik die stappe van 'n begroting in die korrekte volgorde. Skryf slegs die korrekte letter (A – E) in die korrekte volgorde langs die ooreenstemmende nommer op die aangehegte **antwoordblad**.

- A. Lys jou inkomste.
- B. Evalueer jou begroting en maak aanpassings.
- C. Bepaal jou behoeftes en doelwitte.
- D. Skat en lys uitgawes.
- E. Stel 'n begroting op.

(5)

TOTAAL AFDELING A: 40

AFDELING B: VOEDSEL EN VOEDING**VRAAG 2**

2.1 Lees die onderstaande gevallestudie en beantwoord die vrae wat volg.

Saans, voordat hy gaan slaap, pak Robin sy kospakkie vir skool. Hy los sy kosblik op die tafel sodat hy dit nie by die huis vergeet nie. By 'n kafee op pad skool toe koop hy gewoonlik 'n 500 ml melk wat hy saam met sy kos gedurende eerste pouse geniet.

Robin se kospakkie bestaan uit:

- 'n klein hoederpasteitjie.
- Twee hardgekookte eiers.
- Een gerasperde kaas wit toebroodjie.
- Een 500 ml bottel melk.

2.1.1 Die inhoud van hierdie kospakkie vorm nie 'n gebalanseerde versnapering nie. Verduidelik waarom nie. (2)

2.1.2 Op 'n warm dag sal watter mikro-organismes heelwaarskynlik die kos in Robin se kospakkie bederf. Dui aan watter voedsels moontlik bederf kan word (sluit die drankie uit). (4)

2.1.3 Stel DRIE maniere voor waarop Robin die moontlike bederf van sy kospakkie kan voorkom of vertraag (3)

2.2 Lys en bespreek VYF dieëtriglyne wat belangrik is vir voorskoolse kinders. (10)

2.3 Onderskei tussen goeie en slegte vette deur die volgende vette in die tabel te plaas. Voorsien 'n rede vir jou antwoord en 'n voorbeeld van elk.

- Versadigde vette
- Mono-onversadigde vette
- Transvetsure
- Poli-onversadigde vette

Tabuleer jou antwoord as volg

Slegte vette			Goeie vette		
Naam van vet	Rede	Voorbeeld	Naam van vet	Rede	Voorbeeld

(12)

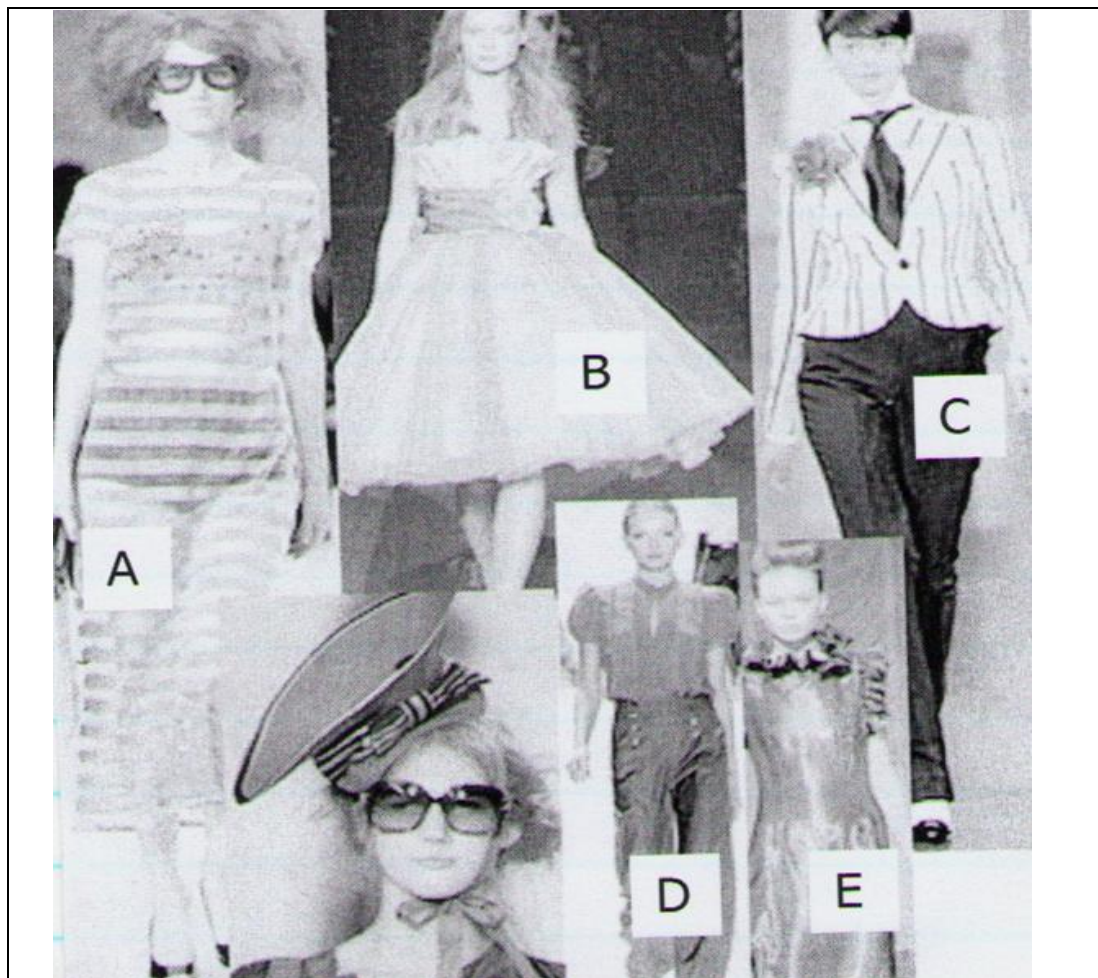
2.4 Noem waarom dit belangrik is om vesel in die dieet in te sluit. (4)

2.5 Evalueer die veiligheid van verkope van voedsel deur 'n straatsmous. (5)

TOTAAL AFDELING B: 40

AFDELING C: KLEDING**VRAAG 3**

- 3.1 Pas die figuurtype soos aangedui op die tabel met 'n geskikte uitrusting geïllustreer in A – E. Gee 'n rede vir jou antwoord.



(’n Letter kan meer as een keer gebruik word.)

Tabuleer jou antwoord:

	Figuurtype	Geskikte uitrusting	Rede
1	Breë heupe	(1)	(2)
2	Breë skouers	(1)	(2)
3	Kurwes	(1)	(2)
4	Lank/slank	(1)	(2)
5	Kort, gesette figuur	(1)	(2)

(15)

3.2 Bestudeer die prent en beantwoord die vrae wat volg.



3.2.1 Bespreek die tipe lyne wat in die ontwerp gebruik is en watter effek dit op die figuur het. (6)

3.2.2 Identifiseer die tipe balans in die uitrusting. (2)

3.2.3 Watter tipe tekstuur moet in die uitrusting gebruik word? (3)

3.3 Beantwoord die volgende vrae met betrekking tot ritme.

3.3.1 Verduidelik ritme as 'n ontwerpbeginsel. (2)

3.3.2 Noem VIER maniere hoe ritme in 'n ontwerp verkry kan word. (4)

3.4 Bespreek VIER kriteria vir klere vir 'n persoon in 'n rystoel. (8)

TOTAAL AFDELING C: 40

AFDELING D: BEHUISING EN MEUBLEMENT**VRAAG 4**

4.1 Kies DRIE eienskappe waaraan goeie kwaliteit handdoeke moet voldoen uit die onderstaande lys.

- Goeie drapeerheid kwaliteit
 - Absorbeerbaarheid
 - Kleurvastheid
 - Sterkte as gebruik word
 - Goeie geleier van hitte
 - Reaksie teen vlekke
- (3)

4.2 Vergelyk die voordele en nadele om katoengordyne te gebruik.

Tabuleer jou antwoord as volg:

Voordele van katoengordyne	Nadele van katoengordyne
(5)	(3)

(8)

4.3 Bespreek die volgende kriteria wanneer 'n verbruiker meubels aankoop.

- 4.3.1 Versorging (3)
- 4.3.2 Voorkeure en lewensstyl van die gesin. (3)

4.4 Stel 'n geskikte kleedstofafwerking voor wat die volgende huishoudelike items meer duursaam en prakties vir gebruik sal maak.

Tabuleer jou antwoord as volg:

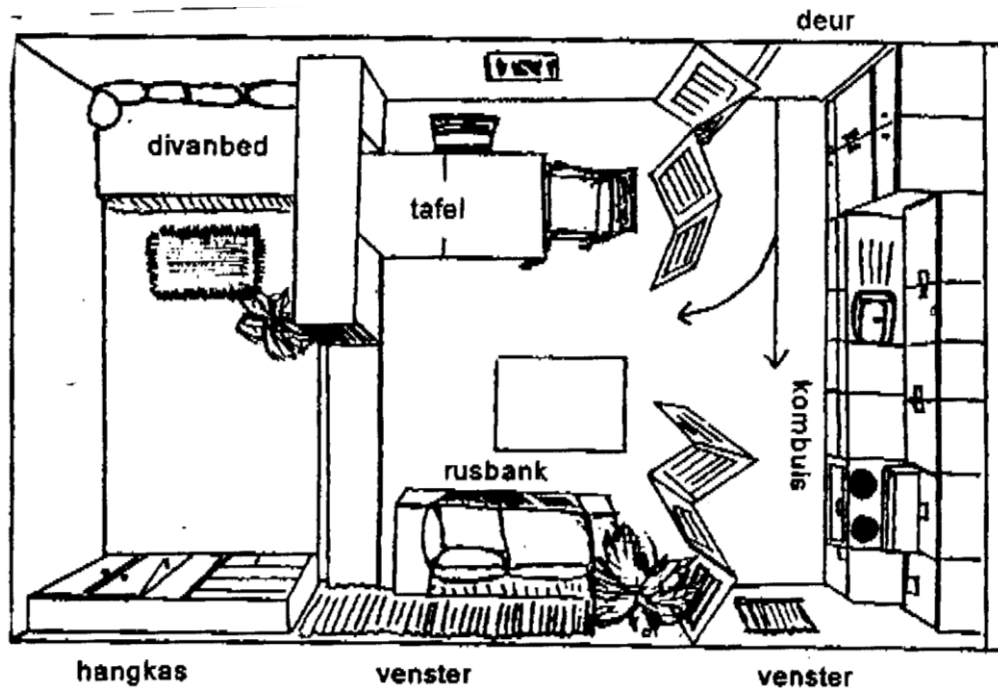
Huishoudelike items		Afwerking	
4.4.1	Matrasoortreksel		(1)
4.4.2	Tafellinne		(2)
4.4.3	Lakens		(2)

(5)

4.5 Verduidelik waarom plastiekmeubels geskik is vir die tuin. (3)

4.6 Lees die gevallestudie en skets en beantwoord die vrae wat volg.

Thandi en Kabelo is 'n pasgetroude paartjie. Al twee werk die hele dag en Kabelo studeer deelyds. Kabelo se ouers het hulle gehelp om hulle motorhuis te omskep in 'n woonstel vir hulle.



4.6.1 Identifiseer die verskillende areas wat Thandi geskep het. (3)

4.6.2 Verduidelik wat Thandi in ag geneem het met die beplanning van die looppaaië. (2)

4.6.3 Omdat dit 'n klein leefarea is, stel maniere voor om 'n gevoel van ruimte te skep met betrekking tot:

- (a) Die muurbedekkings
 - (b) Die vloerbekkings
 - (c) Die vensterbedekkings
- (6)

4.7 Analiseer die leefarea om te bepaal of dit voldoen aan Kabelo se behoefte vir 'n studie area of nie en gee voorbeelde om te motiveer. (4)

TOTAAL AFDELING D: 40

AFDELING E: TEORIE VAN PRAKTIESE OPSIE – VOEDSEL**VRAAG 5**

- 5.1 Lys DRIE kriteria wat 'n entrepreneur moet oorweeg wanneer 'n produk gekies word vir kleinskaalse produksie. (3)
- 5.2 Verduidelik hoe om muffins te stoor en om hulle nutriënte en kwaliteit te behou. (3)
- 5.3 Bestudeer die resep en beantwoord die vrae wat volg.

Room botterbroodjies (skons) (12)	
500 ml	Koekmeel
2 ml	Sout
50 g	Botter
1	Eier
125 ml	Room
25 ml	Suiker

Metode	
1.	Sif die droë bestanddele (nie suiker nie)
2.	Vryf die botter in die meelmengsel.
3.	Klits die eier en room en sny dit in die meelmengsel met 'n mes tot klam.
4.	Rol deeg uit tot 'n dikte van 15 mm, sny deeg en bak vir 10 – 12 minute in 'n warm oond (200 °C).

- 5.3.1 Klassifiseer die meelmengsel in die resep. (1)
- 5.3.2 Lys TWEE eienskappe oor die voorkoms van skons. (2)
- 5.3.3 Verduidelik hoe om die resep aan te pas om dit meer ekonomies (goedkoop) te maak. (4)
- 5.3.4 Hoe kan jy die resep aanpas om die voedingswaarde te verhoog? Motiveer jou antwoord. (4)

5.4 Gebruik die onderstaande tabel om koste van 1 botterbroodjie te bereken.

Omskakelingstabel

INGREDIENTS/ BESTANDDELE	VOLUME				
	1 tsp/tl 5 ml	1 tbsp/ eetlepel 15 ml	¼ cup/koppie 62,5 ml	½ cup/ koppie 125 ml	1 cup/ koppie 250 ml
Baking powder/Bakpoeier	4 g	12 g	50 g	100 g	200 g
Butter/Botter	5 g	15 g	60 g	115 g	230 g
Cake Flour/Koekmeelblom	3 g	9 g	30 g	60 g	120 g
Salt/Sout	5 g	15 g	70 g	140 g	280 g
Sugar/Suiker	4 g	12 g	50 g	100 g	200 g

Skryf die tabel op 'n antwoordstel neer:

Bestanddele	Koop eenheid	Koste	Hoe- veelheid gebruik	Omskakeling na g/kg	Berekening Hoeveelheid gebruik x koopprys Verkoopenheid	Totaal
Meel	1 kg	R30,55	500 ml			
Bakpoeier	100 ml	R10,45	15 ml			
Sout	10 g	R0,25	2 ml			
Botter	125g	R12,35	50 g			
Room	250 ml	R6,99	125 ml			
Eiers	1 dosyn	R25,00	1			
Suiker	1 kg	R15,95	25 ml			
				KOSTE VAN 1 RESEP		

(11)

(22 ÷ 2)

Jy moet ook die volgende uitgawes in aanmerking neem:

- Verpakkingskoste R23,00
- Strooibiljetkoste R1,50 per strooibiljet – 30 biljette gedruk en versprei (R45)
- Vervoer na die plek R15,00

Bereken die produksiekoste van EEN botterbroodjie (skon). Wys alle berekening.

(8)

5.6 Teken 'n etiket vir die skons wat jou eenheid gaan verkoop. (8 ÷ 2) (4)

TOTAAL AFDELING D: 40

AFDELING E: TEORIE VAN PRAKTIESE WERK – KLEDING**VRAAG 5**

- 5.1 Lys VYF kriteria wat 'n entrepreneur moet oorweeg wanneer 'n produk gekies word om vir kleinskaalse produksie. (5)
- 5.2 Beskryf hoe jy 'n geronde naat sal voltooi. (5)
- 5.3 Verduidelik waarom dit wys sal wees om 'n prototipe (voorbeeld) produk te maak. (5)
- 5.4 Verduidelik hoe jy die koste sal verlaag van die produk wat jy wil verkoop. (5)
- 5.5 Bereken die koste van 20 broeke. (10)

Materiaal, patroon ens.	Verkoop- eenheid	Verkoopprijs per eenheid	Hoeveelheid items gekoop	Werklike koste
Denim	Meter	R25,99	30	R
Patroon	Elk	R23,75	1	R
Belegsel	Meter	R9,50	10	R
'Saddle stitch' Garing	Tol	R12,95	5	R
Garing	Tol	R15,25	10	R
Omkap garing	Tol	R9,50	4	R
Ritssluiters	Elk	R6,75	20	R
Metaalknope	Elk	R2,50	20	R
Metaaldrukkers	Elk	R5,50	80	R
Totale koste van inkopies vir 20 broeke				R

(10)

- 5.6 Jy moet die volgende uitgawes in ag neem.
- Verpakkingskoste R20,00
 - Strooibiljette R1,50 per strooibiljet – 30 gedruk en versprei
 - Vervoer na afsetgebied R15,00
 - Arbeid R5/uur R5,00 (Totale ure is 10 ure)
- Bereken die verkoopprijs vir een denimbreek teen 50% profyt.

Koste	
Koste vir 20 broeke	R
Verpakkingskoste	R
Advertensiekoste	R
Vervoer	R
Arbeid	R
Totale koste	R
Koste vir EEN broek	R

(10)

TOTAAL AFDELING E: 40**GROOTTOTAAL: 200**

ANSWER SHEET / ANTWOORDBLAD

NAME / NAAM

NOVEMBER 2011

SECTION A / AFDELING A**QUESTION / VRAAG 1.1**

1.1.1	A	B	C	D	(1)
1.1.2	A	B	C	D	(1)
1.1.3	A	B	C	D	(2)
1.1.4	A	B	C	D	(2)
1.1.5	A	B	C	D	(2)
1.1.6	A	B	C	D	(1)
1.1.7	A	B	C	D	(1)
1.1.8	A	B	C	D	(1)
1.1.9	A	B	C	D	(1)
1.1.10	A	B	C	D	(1)
1.1.11	A	B	C	D	(1)
1.1.12	A	B	C	D	(1)
1.1.13	A	B	C	D	(1)
1.1.14	A	B	C	D	(1)
1.1.15	A	B	C	D	(1)
1.1.16	A	B	C	D	(1)
1.1.17	A	B	C	D	(1)
1.1.18	A	B	C	D	(1)
1.1.19	A	B	C	D	(1)
1.1.20	A	B	C	D	(1)
1.1.21	A	B	C	D	(1)
1.1.22	A	B	C	D	(2)
1.1.23	A	B	C	D	(2)

QUESTION / VRAAG 1.2

1.2.1			
1.2.2			
1.2.3			
1.2.4		(4 x 1)	4

QUESTION / VRAAG 1.3

1.3.1			
1.3.2			
1.3.3		(3 x 1)	3

QUESTION / VRAAG 1.4

1.4.1			
1.4.2			
1.4.3			
1.4.4			
1.4.5		(5 x 1)	5

28

TOTAL	
TOTAAL	40

TOTAAL AFDELING A: 40