



Province of the
EASTERN CAPE
EDUCATION

NASIONALE SENIOR SERTIFIKAAT

GRAAD 11

NOVEMBER 2011

ONTWERP (TEORIE) V1

PUNTE: 150

TYD: 3 uur



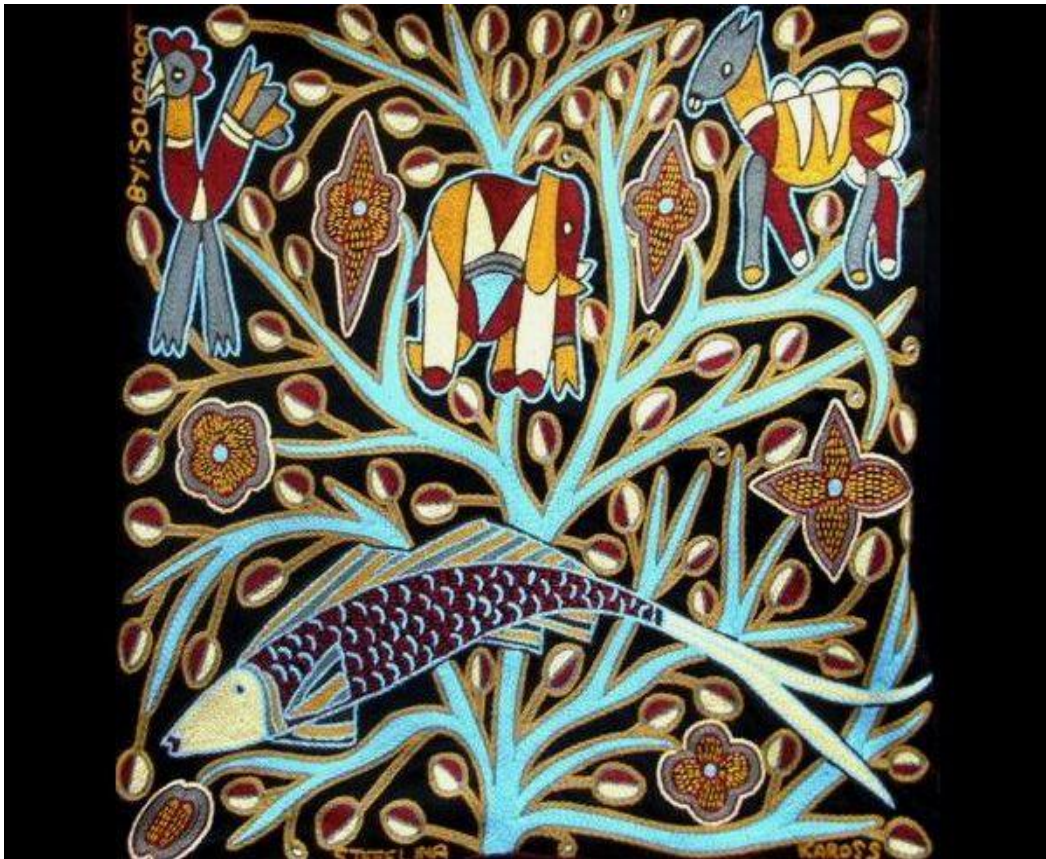
Hierdie vraestel bestaan uit 11 bladsye.

INSTRUKSIES EN INLIGTING

1. Daar is VYF vrae in hierdie vraestel.
2. Beantwoord AL die vrae.
3. Lees die vrae aandagtig deur.
4. Beantwoord die vrae in volsinne. Vermy die maak van 'n lys van feite.
5. Gebruik die punttoekenning om te bepaal hoeveel tyd aan elke vraag spandeer moet word.
6. Skryf netjies en leesbaar.

VRAAG 1

VISUELE GELETTERDHEID: ONGESIENE WERKE



FIGUUR 1

'n Karos geborduurde ontwerp

1.1 Verduidelik hoe die volgende beginsels verkry en toegepas is in FIGUUR 1 hierbo:

- Eenheid en Verskeidenheid (4)
- Kontras (2)

1.2 Verduidelik hoe die volgende elemente bydra tot die algehele effek van die ontwerp in FIGUUR 1:

- Ruimte (1)
- Tekstuur (1)

1.3 Verduidelik of die motiewe/fatsoene in FIGUUR 1 as gestileer beskryf kan word of nie? Gee 'n voorbeeld. (2)

- 1.4 Bestudeer die onderstaande logo's in FIGUUR 2 en FIGUUR 3 en beantwoord dan die vrae wat volg.



- 1.4.1 Bespreek en vergelyk die sigbare simbolisme in die bostaande twee logo's (bv. wys die verskille en ooreenkomste uit). (5)
- 1.4.2 Is die lettertipe wat in FIGUUR 2 gebruik is volgens jou suksesvol? Verduidelik jou antwoord. (3)
- 1.4.3 Noem EEN Gestalt-beginsel wat sigbaar is in FIGUUR 2 of FIGUUR 3 en verduidelik hoe dit toegepas is. (2)

[20]

VRAAG 2**INTERNASIONALE GESKIEDENIS VAN ONTWERP
(KUNS- EN KUNSVLYT; ART NOUVEAU; BAUHAUS; ART DECO)**

2.1 Bestudeer die illustrasies hieronder en beantwoord dan die vrae wat volg.



FIGUUR 4
Kuns- en Kunsvlyt
(1850 – 1900)



FIGUUR 5
Bauhaus
(1919 – 1933)

2.1.1 Skryf 'n kort opstel waarin jy die doelwitte, invloede en algemene karaktereenskappe van die Kuns- en Kunsvlyt beweging en die Bauhaus beweging vergelyk om te wys hoekom die twee voorbeelde hierbo (FIGUUR 4 en FIGUUR 5) tipies is van die style waaraan hulle behoort. (Moet nie tabelle of opskrifte gebruik nie.)

(10)

2.2

**FIGUUR 6**

Art Nouveau vaas, ontwerper en datum onbekend

**FIGUUR 7**

Art Deco vaas, Camille Faure, datum onbekend

Deur die twee ontwerpe hierbo te gebruik om jou te lei, beantwoord die volgende vrae.

- 2.2.1 Bespreek VIER algemene kenmerke van die Art Nouveau beweging. (4)
- 2.2.2 Verskaf DRIE invloede op die Art Deco beweging. (3)
- 2.2.3 Gee die naam van EEN Art Deco produk en sy ontwerper wat jy gedurende die jaar bestudeer het, sowel as 'n bondige beskrywing daarvan. (3)

2.3

SUID-AFRIKAANSE EN PAN-AFRIKA ONTWERP

As gevolg van die druk vir modernisasie word al hoe minder en minder tradisionele kennis van ouer geslagte na jonger geslagte oorgedra. As gevolg hiervan beskou "IFLA" (The International Federation of Library Associations and Institutions) dit van uiterse belang dat die inheemse tradisionele kennis en plaaslike tradisionele kennis nie net vir die plaaslike mense beskerm sal word nie, maar ook vir die res van die wêreld.

Bespreek die werk van enige TWEE Suid-Afrikaanse of tradisionele Afrika kunsvlyte/kunshandwerke wat jy bestudeer het die jaar en met die bogenoemde stelling in gedagte, wys duidelik die inherente waarde daarvan uit.

Vir elkeen moet jy die volgende insluit:

- 'n Kort geskiedenis van die ontwikkeling (3)
- Gebruik van materiale, metodes en prosesse (4)
- Doele/Funksies (3)

(10 x 2) **[20]**

VRAAG 3**KONTEMPORÊRE SUID-AFRIKAANSE EN INTERNASIONALE ONTWERP**

3.1 Bestudeer die volgende ontwerpe in FIGUUR A en FIGUUR B noukeurig en beantwoord dan die vrae wat volg.

**FIGUUR 8**

Bekroonde “Zulu Mama”- stoel deur Haldane Martin, (2007).

**FIGUUR 9**

Bekroonde mode-ontwerp deur Black Coffee, (2010).

3.1.1 Verduidelik hoekom dit belangrik is om 'n Suid-Afrikaanse identiteit in Suid-Afrikaanse ontwerpe te skep. (Gee ten minste TWEE redes.) (2)

3.1.2 Verwys na FIGUUR 8 of FIGUUR 9 en beantwoord die volgende vrae:

- Dink jy die onderstaande figure het kontemporêre ontwerp met tradisionele Suid-Afrikaanse invloede vermeng? Verduidelik. (2)

3.2 Skryf 'n kort opstel oor enige amptelike erkende kontemporêre Suid-Afrikaanse ontwerper onder die volgende opskrifte:

- Naam van die ontwerper en sy/haar dissipline (1)
- Kort agtergrond en opleiding (2)
- Afrika en/of Internasionale invloede en inspirasie (2)
- Ontwerp proses (2)
- Algemene karaktereienskappe (3)

3.3 Bespreek die werk van TWEE kontemporêre internasionale ontwerpers wat jy bestudeer het en verduidelik ook hoekom jy dink hulle werk lewer 'n belangrike bydrae tot mense se lewens en/of die wêreld waarin ons leef.

Een van die ontwerpers moet betrokkenheid by omgewingskwessies toon.

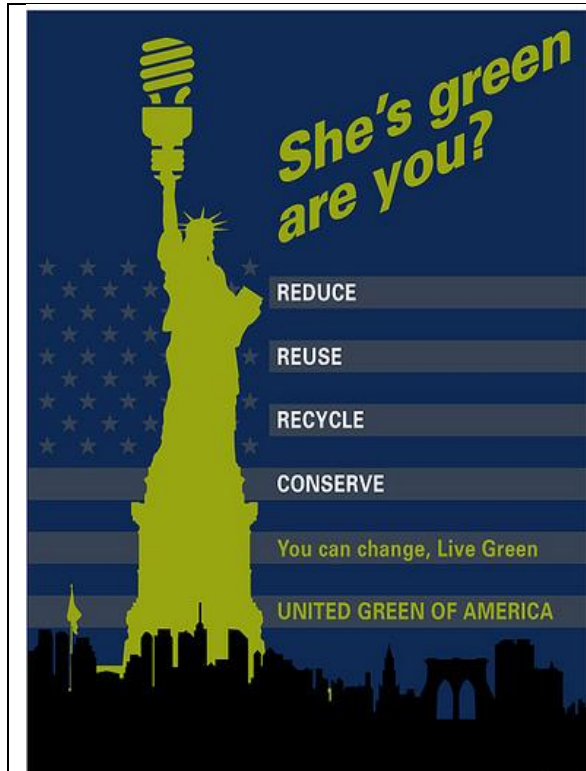
(2 x 8) (16)

[30]

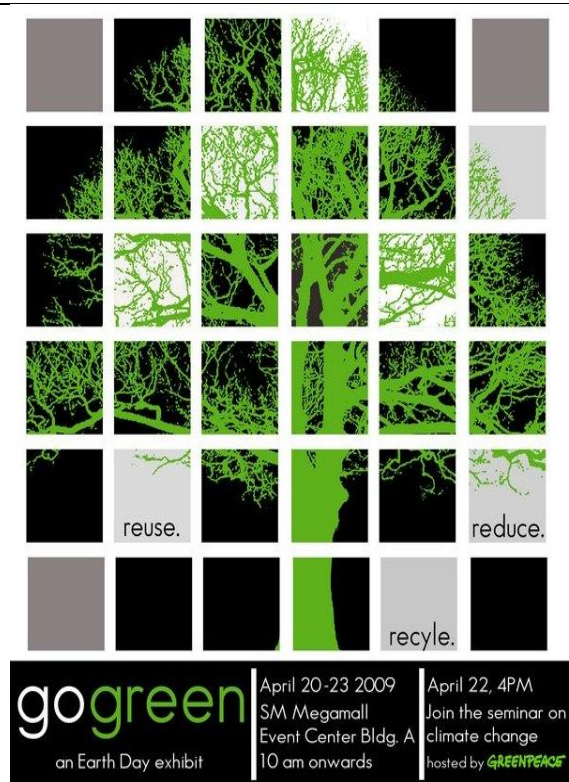
VRAAG 4

SOSIALE- EN OMGEWINGSVERANTWOORDELIKHEID

- 4.1 Bestudeer die plakkaat ontwerpe hieronder en beantwoord dan die vrae wat volg.



FIGUUR 10



FIGUUR 11

Die doeltreffendheid van die boodskap wat deur 'n plakkaat oorgedra word, word bepaal deur die uitleg van beelde en die teks, sowel as die keuse van lettertypes.

- 4.1.1 Vergelyk die plakkate in FIGUUR 10 en FIGUUR 11 om te wys in watter opsigte hulle die onderstaande reëls nakom of verbreek:

- Leesbaarheid (2)
- Uitleg van lettertypes (2)
- Kombinasie van lettertypes en beelde (2)
- Keuse van lettertype(s) (2)
- Gepastheid van beeld tot onderwerp (2)

- 4.1.2 Watter van die twee bostaande plakkate kommunikeer sy boodskap die duidelikste en hoekom? (2)

- 4.1.3 Verduidelik die volgende terme:

- Puntstelsel (1)
- Kerning (1)
- Leispasie (1)

4.2

**FIGUUR 12**

Sonenergie-yskas deur Emily Cummins

Emily Cummins het 'n draagbare sonenergie yskas, wat geen elektrisiteit benodig, ontwerp. Bederfbare voedsel word in die herwinde metaal silinder geplaas en dan geseël. Organiese materiaal soos sand, wol en grond word tussen die binne- en buitenste kompartement van die silinder geplaas en dan vol water gemaak. Soos die son die organiese materiaal verhit, verdamp die water wat dan om die beurt weer die binneste kompartement afkoel tot 'n koel 6 grade vir dae aaneen.

4.2.1 Verskaf DRIE redes hoekom Emily Cummins, hierbo geïllustreer, as 'n 'sosiaal-verantwoordelike' ontwerper beskou kan word.. (3)

4.2.2 AS die eienaar van jou eie besigheid, gee TWEE maniere waarop jy sosiaal verantwoordelik kan wees. (2)

4.3 'n Baie belangrike figuur in die geskiedenis van etiese ontwerp, Victor Papanek (1927 – 1999), het aan ontwerpers gevra om die 'ware behoeftes' van mense aan te spreek.

Bespreek die werk van 'n internasionale OF Suid-Afrikaanse OF Pan-Afrika ontwerper of ontwerpgroep wat sosiale behoeftes aanspreek. Verwys na voorbeelde in jou bespreking. Geen ontwerpers wat reeds in vorige vrae gebruik is, mag herhaal word nie.

(10)
[30]

VRAAG 5**ONTWERP IN 'N BESIGHEIDSKONTEKS**

5.1 Jy het besluit om 'n besigheid te begin in jou ontwerpdisipline. Sê wat jou produk is, die materiaal waarmee jy dit gaan maak en antwoord dan die volgende vrae.

5.1.1 Lys DRIE relevante vrae wat jy sal vrae terwyl jy marknavorsing doen. (3)

5.1.2 Verduidelik TWEE voordele van internetbemarking. (2)

5.1.3 Gee DRIE maniere om jou produk te bemark (behalwe internet bemarking) en verduidelik EEN van die maniere se belangrike karaktereenskappe in detail. (6)

5.1.4 Maak 'n lys van SES dinge wat in rekening gehou moet word gedurende die koste- en prysbepaling prosedure. (6)

5.2 Bestudeer die beelde hieronder en beantwoord die vrae.



FIGUUR 13



FIGUUR 14

5..2.1 Ten einde te verseker dat beide die bostaande produkte goed verkoop (FIGUUR 13 en FIGUUR 14) moet 'n koper van 'n winkel eers seker maak van sekere vereistes waaraan die produk moet voldoen. Lys ten minste TWEE van die vereistes. (2)

EN

Verduidelik wat deur die term 'teikenmark' bedoel word EN hoe jy te werk sal gaan om 'n teikenmark vir die produk in FIGUUR 13 OF FIGUUR 14 te vestig. (2)

5.2.2 Gee die definisie vir die volgende terme:

- KMMO
- Briefhoof
- Kleinhandelaar
- Besigheidskaartjie
- Groothandel

(5)

5.2.3 Verduidelik kortliks wat elk van die vier “P’s” voor staan wat gedurende die bemarkingsproses in gedagte gehou moet word.

(4)

[30]

TOTAAL: 150