



Province of the  
**EASTERN CAPE**  
EDUCATION

## **NASIONALE SENIOR SERTIFIKAAT**

**GRAAD 11**

**NOVEMBER 2011**

**VISUELE KUNSTE V1**

**PUNTE: 100**

**TYD: 3 uur**

---

Hierdie vraestel bestaan uit 23 bladsye.

---

**INSTRUKSIES EN INLIGTING**

1. Daar is TIEN vrae in hierdie vraestel.
2. Beantwoord VYF vrae van jou keuse.
3. Lees die vrae versigtig.
4. Antwoord in volsinne en gebruik paragrawe. MOET NIE PUNT-VORM GEBRUIK NIE.
5. Gebruik die puntetoekenning om te bepaal hoeveel tyd aan elke vraag gewy mag word. Elke vraag behoort ongeveer 35 minute in beslag te neem.
6. Skryf netjies en leesbaar.
  - Die gebruik van korrekte terminologie
  - Die aanwending van visuele analisering en kritiese denke
  - Skryf- en navorsingsvaardighede binne historiese en kulturele verband
  - Die plasing van voorbeelde binne sosiale en historiese verband
  - 'n Begrip van kenmerkende kunsstyle
  - Die identifisering van die professionele beoefening van plaaslike kunstenaars

**WOORDELYS**

**Analiseer:** 'n Uitvoerige en logiese bespreking van die formele elemente (soos lyn, kleur, toon, formaat, ensovoorts) asook komposisie van die werk, met insigryke opmerkings oor waarom en hoe dit slaag.

**Vergelyk:** Dui sin vir sin die verskille en ooreenkomste in 'n ordelike volgorde binne dieselfde argument aan.

**Bespreek:** Bied jou opinie aan met redes vir jou stellings.

**Verduidelik:** Verskaf verklarende redes met jou uiteensetting.

**Interpreteer:** Verskaf 'n ingeligte mening met ondersteunende voorbeelde.

**Vermeld:** Sê reguit wat jy dink – gee jou mening asook 'n verduideliking.

**Evalueer:** Lig die RELEVANTE positiewe, negatiewe, asook elemente en beginsels van die werk uit en verskaf 'n mate van evaluerende kommentaar oor waarom en hoe dit slaag al dan nie, binne die breër prentjie van kunsgeskiedenis in die algemeen, d.w.s. jy moet in staat wees om die groter prentjie van die kunswêreld te sien, om in staat te wees om evaluerende kommentaar te lewer.

**VRAAG 1****KUNS EN PROPAGANDA**

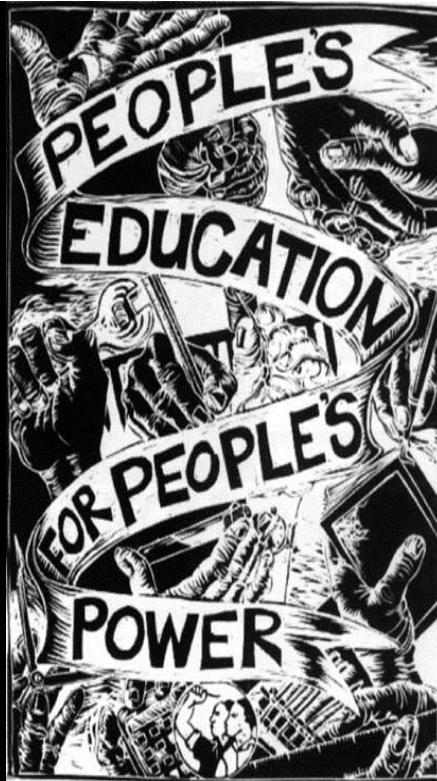
**Dwarsdeur die geskiedenis is propaganda deur regerings uitgegee en deur mense ontvang. Dit is 'n kragtige werktuig om die denke van nasies en gemeenskappe te vorm.**

- 1.1 Verwys na FIGUUR 1a. Omskryf die boodskap van hierdie werk deur die bespreking van die onderwerpmateriaal en toepaslike kunselemente en/of beginsels en sê hoe die kunstenaar die gemeenskap van sy gedagtes bewus gemaak het. (7)
- 1.2 Verwys na FIGUUR 1b. Die Kaapstadse Kunsteprojek was vir meer as twintig jaar 'n sterk krag van propaganda in die politiek van Suid-Afrika. Evalueer hoe hierdie plakkaat die publieke denke betrek, met verwysing na die volgende:
- Afbeelding en woorde aangewend (2)
  - Komposisie-uitleg (1)
  - Boodskap en toepaslikheid daarvan (2) (5)
- 1.3 Watter kunstenaar, Suid-Afrikaans of Internasionaal, het volgens jou mening 'n belangrike boodskap rakende politieke en sosiale ongeregtighede van 'n gemeenskap of die samelewing gelever? Hanteer die volgende punte in jou antwoord:
- Benoem die kunstenaar en die titel van die werk
  - Afbeelding en boodskappe van die werk
  - Noem hoe EEN stylkenmerk van die kunstenaar bydra tot die boodskap (8)

**[20]**



**FIGUUR 1a:** Jose Orozco. (Mexican) **Moeilikheid in die Ooste.** Olieverf



CAP Silkscreen Workshop poster c. 1988  
designers unknown

**FIGUUR 1 b:** "CAP" KUNSTEPROJEK. KAAPSTAD

**VRAAG 2****MONUMENTE EN GEDENKTERREINE**

“Monumente wat drie- tot sesduisend jaar gelede opgerig is, het meer hande en meer geld geverg en het ook meer indrukwekkend vertoon. Monumente van vandag is minder duur en minder indrukwekkend.”

- 2.1 Verwys na al die geïllustreerde monumente, FIGURE 2a, 2b, 2c en 2d, en ander wat jy bestudeer het. Skryf 'n opstel van minstens TWEE bladsye, met verwysing na die aanhaling hierbo, waarin jy al die voorbeelde beskryf, analiseer en evalueer.

Gebruik die volgende aanwysers om jou in jou beplanning te ondersteun:

- Die vorms en volumes en die simboliek van al die voorbeelde (12 punte)
- Hoe materiaal en afwerkings in die geïllustreerde monumente bydra tot die verheerliking van 'n persoon of 'n ideaal. (4 punte)
- Die geografiese opset van hierdie monumente en die wisselwerking van die publiek daarmee. (4 punte) **[20]**

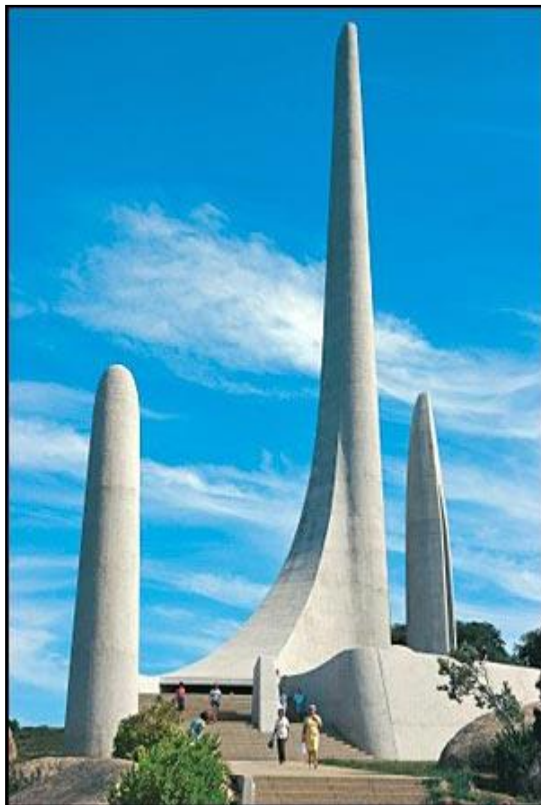




**FIGUUR 2a:**  
Boog van Septimus Severus, Rome.  
203 NC



**FIGUUR 2b:**  
Marmer Bors van Septimus  
Severus. 210 NC



**FIGUUR 2c:**  
Afrikaanse Taalmonument. Paarl.  
Opgerig in die 1970's. S.A.



**FIGUUR 2d:**  
Suid-Afrikaanse  
Oorlogsgedenkteken. Opgerig na  
Wêreldoorlog 2, 1950's.

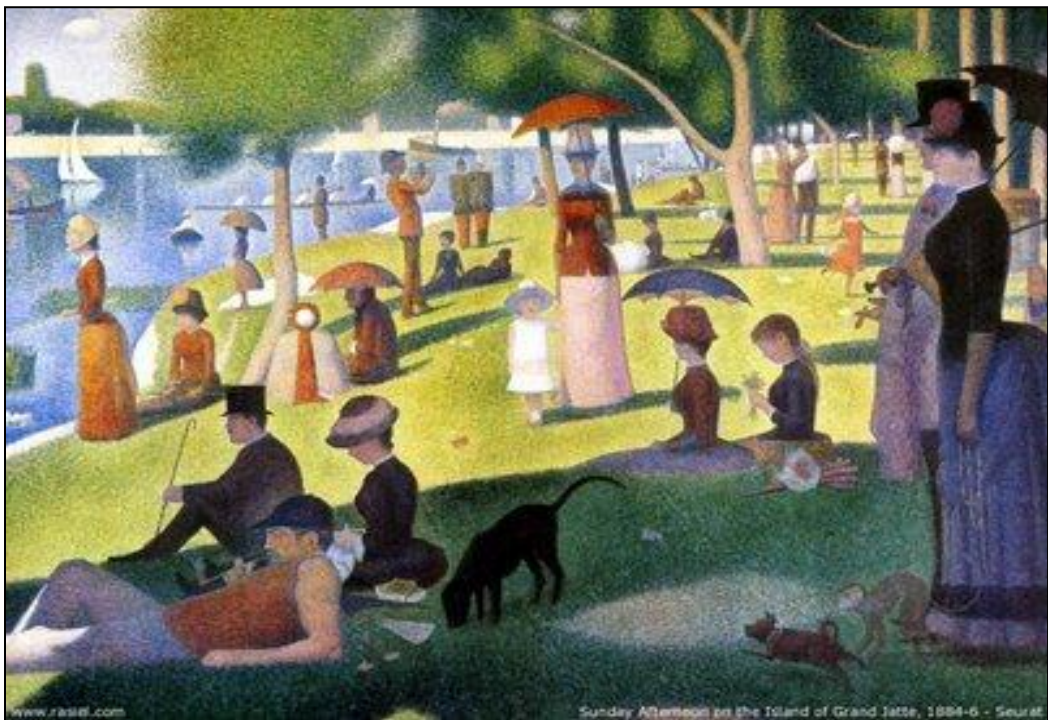
**VRAAG 3****INTERNASIONALE TENDENSE: IMPRESSIONISME EN POST-IMPRESSIONISME**

- 3.1 Definieer kortliks watter invloede en omstandighede aanleiding gegee het tot die opgang van *Impressionisme*. (3)
- 3.2 Bespreek hoe die geïllustreerde werk in FIGUUR 3a die tipiese Impressionistiese hantering van lig en kleur weergee. (4)
- 3.3 Verwys na FIGUUR 3a. Op watter wyses weerspieël hierdie werk die invloed van Post-Impressionisme op Kubisme? (2)
- 3.4 Verwys na FIGUUR 3b. Verduidelik waarom Seurat gekies het om in hierdie besondere styl te werk. (2)
- 3.5 Kies EEN ander Post-Impressionistiese werk wat jy bestudeer het en vergelyk dit met Seurat se La Grande Jatte. Verwys na die meegaande punte hieronder om jou te lei in die vergelyking van die twee werke:
- Onderwerpmateriaal en die lewenswyse wat daardeur weergegee word
  - Komposisie-aangeleenthede
  - Stylkenmerke en hoe dit bydra tot betekenis of daaraan afbreuk doen
  - Hoe kleur 'n simboliese boodskap of atmosfeer weergee (9)
- [20]**





**FIGUUR 3a:** Cézanne. **Mont St Victoire.** Olie op doek



**FIGUUR 3b:** Seurat. **La Grande Jatte.** Olie op doek

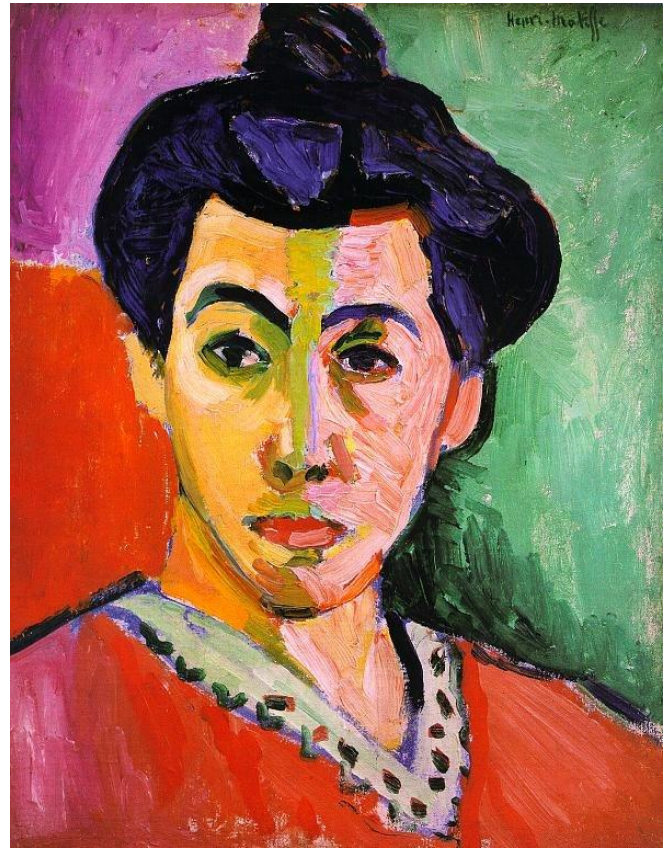
**VRAAG 4****KUBISME, FAUVISME, FUTURISME EN EKSPRESSIONISME**

- 4.1 Verwys na FIGUUR 4a. Tot watter fase van Kubisme behoort hierdie werk? Definieer die kenmerke wat dit in hierdie fase se kategorie plaas. (4)
- 4.2 In FIGUUR 4b het Matisse sommige tradisionele skilderreëls verbreek. Bespreek die redes waarom hy dit gedoen het en lewer kommentaar op wat gedurende hierdie tyd in Europa aan die gebeur was wat hom op hierdie wyse wou laat skilder. (3)
- 4.3 Vergelyk FIGURE 4a en 4b met verwysing na die volgende:  
• Hantering van lyn en patroon en hoe dit betekenis beïnvloed  
• Vorms en die stemming wat dit daarstel (5)
- 4.4 In FIGUUR 4c bied Kirchner 'n toneel aan wat 'n sekere siening van die wêreld weergee. Evalueer hierdie werk in die lig van hierdie stelling. Skenk spesiale aandag aan enige TWEE elemente van kuns asook die komposisie. (5)
- 4.5 Wat is die verskille in styl tussen FIGURE 4c en 4d? (2)
- 4.6 Wat word spesifiek in Balla se werk in FIGUUR 4d besing? (1)
- [20]**

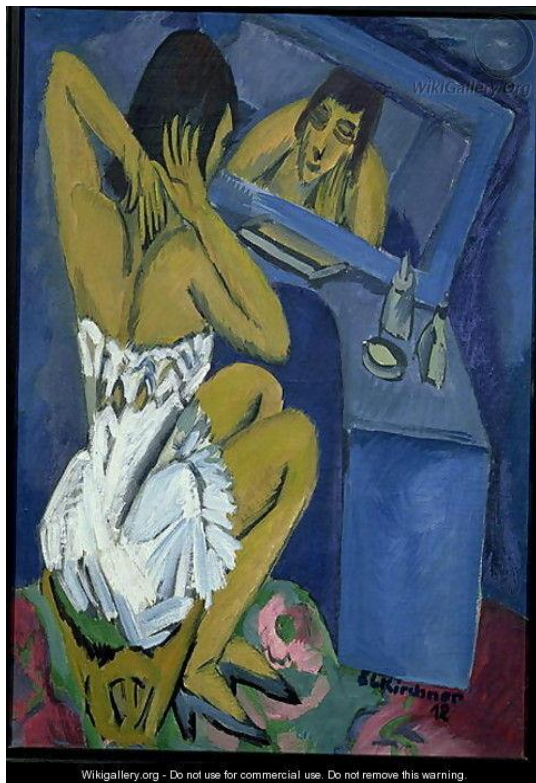




**FIGUUR 4a:** Pablo Picasso.  
Sittende Vrouw in Leunstoel. Olieverf. 1911



**FIGUUR 4b:** Henri Matisse  
Die Groen Streep. Olieverf op doek. 1905



**FIGUUR 4 c:** Ernst Ludwig Kirchner.  
Vrouw voor die Spieël. Olieverf



**FIGUUR 4 d:** Giacomo Balla.  
Dinamiek van 'n hond aan 'n leiband. Olieverf

**VRAAG 5****GALLERYBESOEKE EN UITSTALLINGS**

'n Versameling van kuns in 'n galery sal 'n prentjie weergee van die samelewing in 'n spesifieke tydperk. Alle kuns weerspieël die geskiedkundige tydperk waarin dit uitgevoer is.

5.1 Aanvaar dat jy 'n galery besoek het waar daar 'n uitstalling was van Internasionale kuns van die vroeë twintigste eeu. Skryf 'n opstel van ongeveer twee bladsye oor hierdie "besoek". Verwys na die ses werke wat vir hierdie vraag geïllustreer is, naamlik FIGURE 5a tot 5f. Verwys na die volgende punte om jou te lei:

- Hoe onderwerpmateriaal sprekend is van die maatskaplike en/of politieke realiteite van daardie tydperk.
- Die hantering van kunselemente en hoe dit die algemene wêreldsiening in die eerste helfte van die twintigste eeu kon oordra.

**[20]**

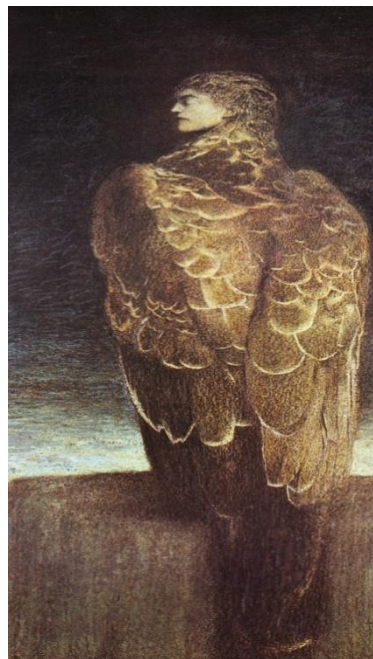




**FIGUUR 5a:** Robert Delaunay **Eiffeltoring in Bome**. Olieverf. 1909



**FIGUUR 5b:** Jackson Pollock. **Oseaan-grysheid**. Olieverf. 1953



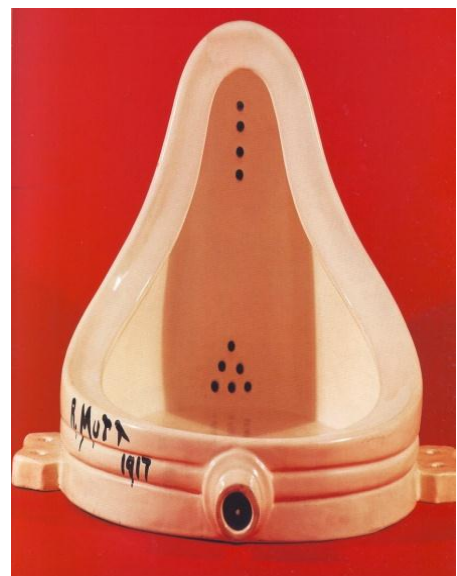
**FIGUUR 5c:**  
**LINKS.**  
Paul Gauguin.  
**Gauguin se Dogter.**  
Olieverf

**FIGUUR 5d:**  
**REGS**  
Ferdinand Khnopff.  
**Slapende Medusa.**  
Potlood en houtscool op papier.  
Olieverf.  
1909



**FIGUUR 5e:**  
George Braque  
**Man met Kitaar.**  
Olieverf op doek.  
1911

**FIGUUR 5f:**  
Marcel Duchamp  
**Fontein. R. Mutt.**  
Gevonde objek.  
1917



**VRAAG 6****FORMELE EN INFORMELE SKOLE IN SUID-AFRIKA**

Dumile Feni, 'n swart manlike kunstenaar, was 'n lid van die Pollystraat Informele Skool, terwyl Diane Victor, 'n blanke vroulike kunstenaar, opgelei aan 'n universiteit, tans 'n lektor is van kuns. Beide kunstenaars werk in pragtige, sterk uitdagende style en beide het ernstige boodskappe vir ons Suid-Afrikaanse publiek.

Kunsskole het oral 'n lewenskragtige rol gespeel in die opvoeding van die publiek oor lewenskwessies in ons land.

6.1 As jy moes kies watter van hierdie twee werke 'n belangriker boodskap aan Suid-Afrika oordra, watter een sou dit wees en waarom? (4)

6.2 Verwys na FIGURE 6a en 6b. Definieer die stemming deur elke kunstenaar aangewakker en hoe dit gedoen is. Skenk in jou antwoord aandag aan die volgende:

- Relevante elemente van kuns
- Hantering van perspektief
- Hantering van tonale waardes

(6)

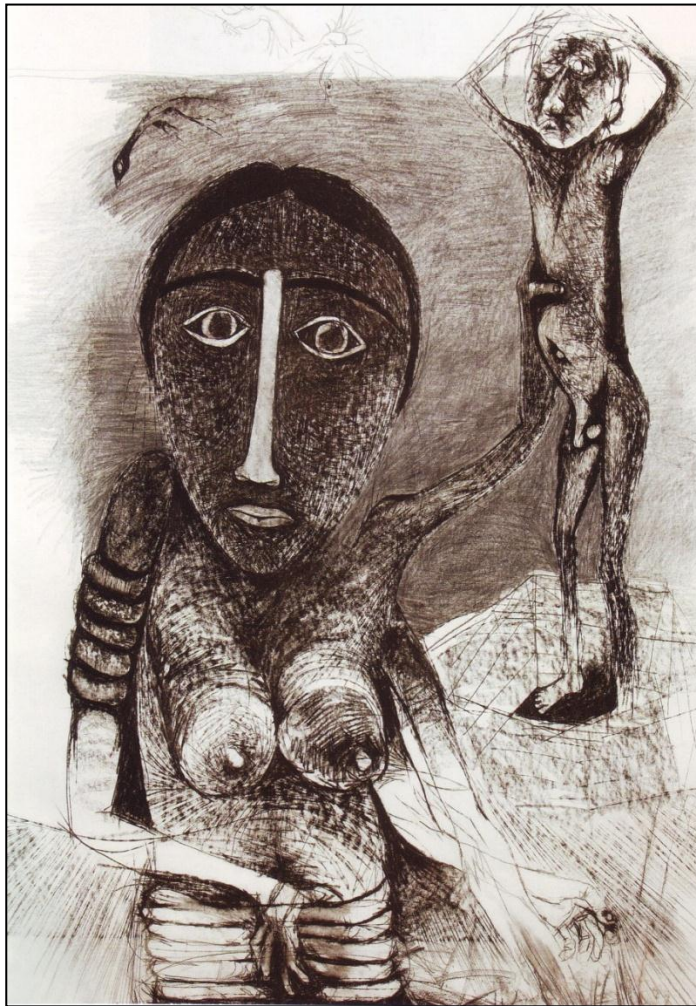
6.3 Kies enige TWEE ander werke deur kunstenaars wat jy bestudeer het, wat enige EEN van die skole, informeel of formeel, in Suid-Afrika bygewoon het. Gebruik korrekte terminologie en skryf 'n opstel van EEN bladsy of meer, waarin jy die gekose werke interpreteer en evalueer.

Jy behoort inligting oor die volgende in te sluit:

- Name van kunstenaars en titels van werke
- Onderwerpmateriaal, konteks en betekenis
- Styl-oogmerke wat belangrik is vir die boodskappe van die werke
- Materiale en hoe dit bydra tot die werke al dan nie
- Jou reaksie tot die werke, met stawende opmerkings

(10)  
**[20]**





**FIGUUR 6a:** Dumile Feni. **Vrou en Seun.** Tekening



**FIGUUR 6b:** Diane Victor. **Lot se Vrou.** Etswerk

**VRAAG 7****WESTERSE INVLOEDE OP SUID-AFRIKAANSE KUNS**

- 7.1 

Kunstenaars in die Pop Kuns Era van Amerika in die 1950's en 1960's het 'n groot invloed gehad op kunstenaars oor die hele wêreld en hierdie invloed is vandag nog voelbaar.
--

Verduidelik materiale deur Rauchenburg gebruik om Retroactive 1 te skep, soos in FIGUUR 7a.

Hoe merk hierdie materiale 'n afwyking van die tipiese kunsmateriale van die vorige dekades? (4)

- 7.2 Verwys na FIGUUR 7b. Verduidelik hoe 'n mens die invloede van Pop-kuns sien in die werk van Sam Nhlengethwa, wat Suid-Afrikaans is. (3)

- 7.3 Verwys na beide FIGUUR 7a en 7b. Skryf 'n opstel van ongeveer een bladsy, waarin jy die volgende aanspreek: (8)
- Die historiese konteks van elke werk
  - Hoe komposisie verhalend is
  - Onderwerpmateriaal en die sosiale boodskap daarvan
  - Kleurgebruik en die simboliek daarvan

- 7.4 Kies EEN Suid-Afrikaanse kunstenaar wat jy bestudeer het en skryf 'n paragraaf oor die persoon se hoof-onderwerpmateriaal en styl. Benoem slegs EEN werk van jou gekose kunstenaar en dui aan hoe sy werk invloede van die Internasionale kunswêreld weergee. (5)
- [20]**



**FIGUUR 7a:** Robert Rauschenburg. **Terugwerkend I.** Gemengde Media 1964

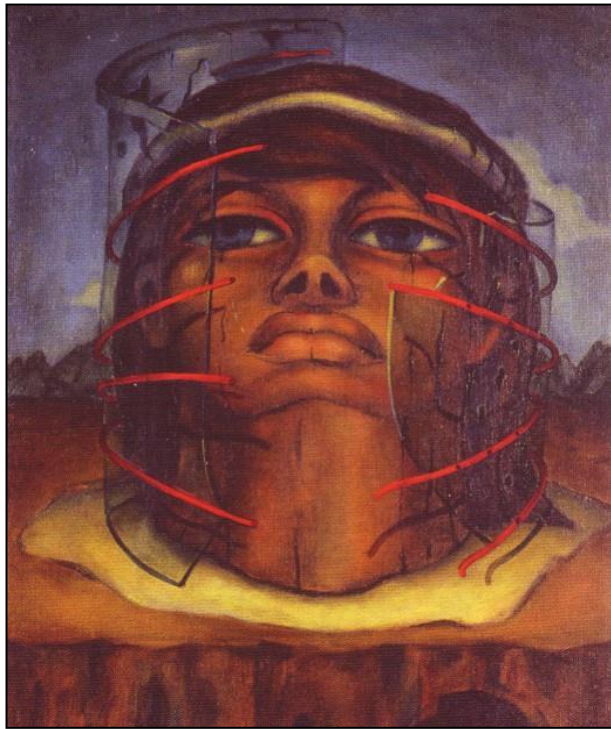


**FIGUUR 7b:** Sam Nhlengethwa. **Ode aan Gideon Nxumalo en Chris McGregor.** Gemengde Media. Laas 1990's

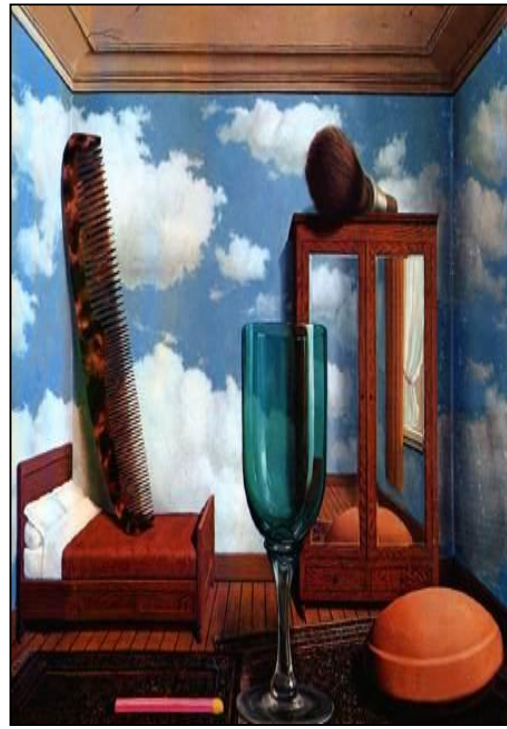
**VRAAG 8****DADA EN SURREALISME**

- 8.1 Verwys na FIGURE 8a en 8b. Definieer die tipe Surrealisme in hierdie werke en verduidelik TWEE faktore wat hul Surrealisties maak. (5)
- 8.2 Doen evaluering van afbeeldings in beide werke en sê wat jy dink die kunstenaar aan die kykers oordra. (6)
- 8.3 Die Dada-beweging het as gevolg van sekere gemeenskapsmisdrywe ontstaan. Bespreek die doelwitte van Dada-kunstenaars in die lig van hierdie misdrywe. Verwys na Hausmann se werk in FIGUUR 8c om jou menings te staaf. (5)
- 8.4 Benoem EEN Surrealistiese- of Dada-werk wat jy bestudeer het, saam met die kunstenaar daarvan en bespreek hoe die afbeeldings en styl bydra tot die betekenis van die werk. (4)
- [20]**

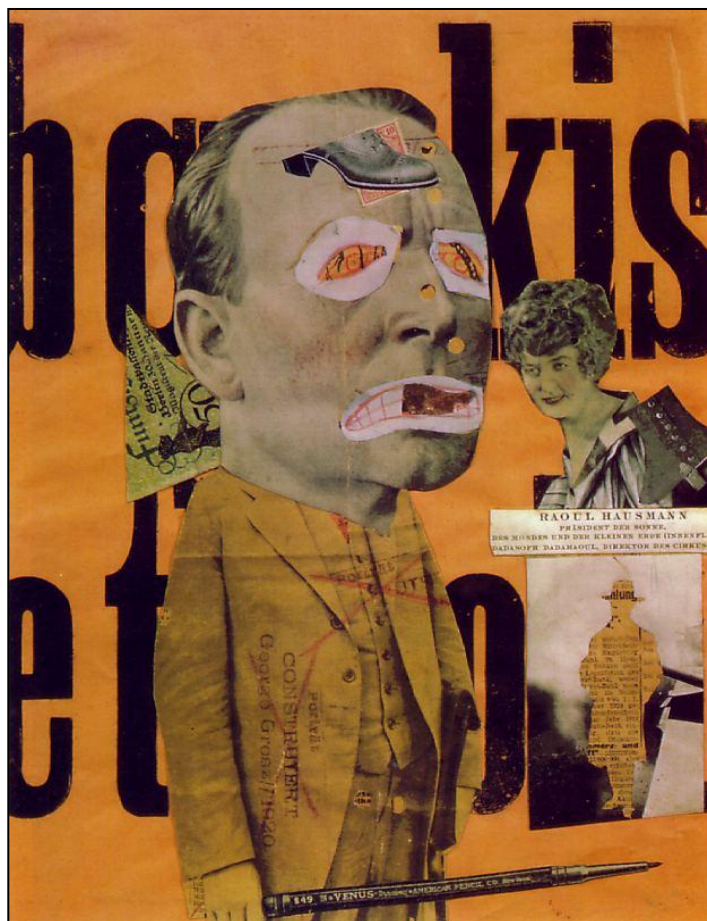




**FIGUUR 8a:** Alexis Preller.  
**Kop besig om self aan te pas by die onuithoubare.** 1948. Olieverf



**FIGUUR 8b:** Rene Magritte  
**Persoonlike Waardes.**  
Olie op doek



**FIGUUR 8c:** Raoul Hausmann. **Kuns-kritikus.** Olieverf

**VRAAG 9****INVLOEDE VAN TEGNOLOGIE OP KUNS: FUTURISME, DE STIJL EN VLYT.**

- 9.1 Verwys na FIGUUR 9a. Die komposisie en styl van Boccioni se werk toon tipiese Futuristiese eienskappe. Definieer die kenmerke van hierdie werk wat die Futurisme Styl weerspieël. (4)
- 9.2 Omskryf kortliks die doelwitte van Futurisme-kuns. (2)
- 9.3 Verwys na FIGURE 9b, 9c en 9d. Skryf 'n opstel van ongeveer 20 reëls waarin jy die geïllustreerde vlyt-items analiseer. Jy moet in jou paragrafe na die volgende verwys:
- Die tegnologieë wat betrokke was in die maak van die items
  - Watter kunsbewegings elkeen weerspieël, met staving (bewyse)
  - Die beoogde teikenmark
- (9)
- 9.4 Kies EEN vlyt item OF EEN kunswerk waar moderne tegnologie van die afgelope dertig jaar ingespan is, en beskryf hierdie werk. (5)

**[20]**





**FIGUUR 9a:** Umberto Boccioni. **Dinamiek van 'n fietsryer.** 1913.  
Olieverf



**FIGUUR 9b:** Michael Methven. **Papier en draadbok.** 2009



**FIGUUR 9c:** Kim Sacks. **Porselein bakke met krale- en draadversierings**



**FIGUUR 9d:** Verona Higgs. **Skoen: handgemaakte papier en akriel.** 2009

**VRAAG 10****INTERNASIONALE STYL EN BAUHAUS**

- 10.1 FIGUUR 10a sien ons 'n fabriek. In FIGUUR 10b sien ons 'n gebou waar mense in woon.

Bespreek in 'n opstel van ongeveer EEN BLADSY die filosofie van ontwerp en kenmerke tiperend van die Internasionale Styl soos te sien in hierdie twee geboue. Gee aandag aan die volgende:

- Materiale en vorms
  - Watter gebeure of werklikhede in die wêreld in daardie tyd hierdie ontwerp-etiek na vore gebring het
  - Wat argitekte geglo het hulle besig was om aan die gemeenskap te gee deur hierdie vorms te ontwerp
  - Waarom die gemeenskap geleidelik moeg geword het vir hierdie styl, sover dit werk- sowel as leefdoeleindes betref
  - Hoe die Internasionale Styl ooreenkom met die Bauhaus Skool en sy ontwerpe. Jy mag voorbeelde van Bauhaus-geboue verskaf om jou stellings te staaf
- (10)

- 10.2 Verwys na FIGUUR 10b. Beskryf DRIE eienskappe wat toon dat Touissanthuis se kenmerke van die Internasionale Styl-argitektuur afkomstig is.
- (3)

- 10.3 Wys TWEE ontwerp-elemente uit van Touissanthuis, in FIGUUR 10 c, wat 'n meer moderne benadering weergee. Verskaf 'n rede waarom jy van die kenmerke hou of nie daarvan hou nie.
- (3)

- 10.4 Noem EEN voorbeeld van 'n vlyt objek wat by die Bauhaus Skool vir Ontwerp geproduseer is en beskryf die eienskappe daarvan. Sê wat dit in die kategorie van Bauhaus-werk laat inpas.
- (4)
- [20]**

**Woordelys:**

**Filosofie:** soeke na waarheid deur logiese redenering eerder as feitelike waarneming: die oortuigings en houdings van 'n groep. Spesifiek in argitektuur, waar 'n sekere stel logiese reëls neergelê is waarvolgens 'n mens dink en formuleer hoe bouvorms en materiale ontwerp behoort te word.





**FIGUUR 10a:** Fagus Schoenfabriek.  
1950's



**FIGUUR 10b:** Mies van der Rohe.  
"Lake Shore Drive"-Woonstelle.  
1951



**FIGUUR 10 c:** Noero, Wulf en Vennote. **Touissanthuis.** Gauteng

**TOTAAL: 100**