



Province of the
EASTERN CAPE
EDUCATION

NASIONALE SENIOR SERTIFIKAAT

GRAAD 11

NOVEMBER 2012

VERBRUIKERSTUDIES

PUNTE: 200

TYD: 3 uur

Hierdie vraestel bestaan uit 21 bladsye en 'n antwoordblad.

INSTRUKSIES EN INLIGTING

1. Afdeling A, B, C en D is verpligtend. Kies EEN vraag uit AFDELING E volgens die praktiese komponent wat jy gekies het.
2. AFDELING A moet op die aangehegte ANTWOORDBLAD beantwoord word .
3. Nommer die antwoorde korrek volgens die nommeringstelsel wat in hierdie vraestel gebruik is.
4. Begin elke vraag op 'n NUWE BLADSY.
5. Skryf netjies en duidelik.

AFDELING A**VRAAG 1**

1.1 Verskeie opsies word as moontlike antwoorde vir die volgende gegee. Kies die korrekte antwoord en maak 'n kruisie (X) in die blokkie (A – D) langs die vraagnommer (1.1.1 – 1.1.18) op die aangehegte ANTWOORDBLAD. GEEN punte sal toegeken word as meer as een kruisie (X) vir die antwoord verskyn nie.

1.1.1 'n Funksie van die Nasionale Verbruikersraad is om ...

- A bemiddelaar tussen die huiseienaar en die huurder te wees.
- B te beskerm en regte te bevorder.
- C verbruikers bewus te maak van hulle regte en verantwoordelikhede.
- D spesifieke standaarde te stel om verbruikers se gesondheid en veiligheid te beskerm.

(1)

1.1.2 Die ... handel met klagte oor misleidende advertensies.

- A NHBV
- B KMI
- C GRS
- D SABS

(1)

1.1.3 Desmond kan nie 'n prokureur bekostig om bouprobleme met 'n bouer uit te sorteer nie, maar hy kan prokureurs/regsadvies ontvang van die ...

- A ombudsman.
- B regshulprade.
- C Suid-Afrikaanse prokureursvereniging.
- D Kleinhandelhof.

(1)

1.1.4 'n Gedetailleerde plan wat die inkomste, besteding en spaar vir 'n spesifieke periode is, is ...

- A geskatte uitgawe.
- B bankstaat.
- C huishoudelike begroting.
- D geskatte inkomste.

(1)

1.1.5 Salaris voor aftrekkings staan bekend as ... inkomste.

- A bruto
- B jaarlikse
- C byvoordele
- D netto

(1)

- 1.1.6 ... is wanneer die pryse van goedere styg en die waarde van geld daal.
- A Begroting
 - B Kwintiel
 - C Statistieke
 - D Inflasie
- (1)
- 1.1.7 Kies uit die onderstaande lys die mees geskikte toebroodjiesmeer vir 'n groeiende kind.
- A Grondboontjiefotter
 - B Appelkooskonfyt
 - C Marmite
 - D Stroop
- (1)
- 1.1.8 Die koolhidrate in melk staan bekend as ...
- A kaseïen.
 - B laktose.
 - C glukose.
 - D laktalbumien.
- (1)
- 1.1.9 Watter van die volgende nutriënte sal die bloedglukosevlakke die meeste styg?
- A Proteïene
 - B Koolhidrate
 - C Vesel
 - D Vette
- (1)
- 1.1.10 Watter van die volgende voedsel verskaf die meeste kilojoules?
- A 'n Teelepel suiker
 - B 'n Teelepel roomys
 - C 'n Teelepel grondboontjiefotter
 - D 'n Teelepel botter
- (1)
- 1.1.11 Watter vitamien moet 'n verwagte vrou inneem om spina bifida in 'n baba te voorkom?
- A Vitamien B₁
 - B Vitamien B₁₂
 - C Foliensuur
 - D Askorbiensuur
- (1)
- 1.1.12 Watter mikro-organisme kan hoë temperatuur weerstaan?
- A Skimmel
 - B Giste
 - C Bakterieë
 - D Ensieme
- (1)

1.1.13 'n Tiener moet 'n kosblik pak vir middagete. Kies uit die onderstaande lys 'n kombinasie van voedsel wat die beste dieet riglyne volg:

1. Bruinbroodtoebroodjie met kaas en blaarslaai
2. Bruinbroodrolletjie met hoender mayonnaise
3. Witbroodtoebroodjie met kaas en blaarslaai
4. Gegeurde, versoete melk
5. Suiwer vrugtesap
6. Coke
7. Hawermoutkoekies
8. Klapperkoekies
9. Brosbroodbeskuitjie

- A 1, 5 en 7
B 1, 4 en 8
C 2, 4 en 8
D 3, 6 en 9

(2)

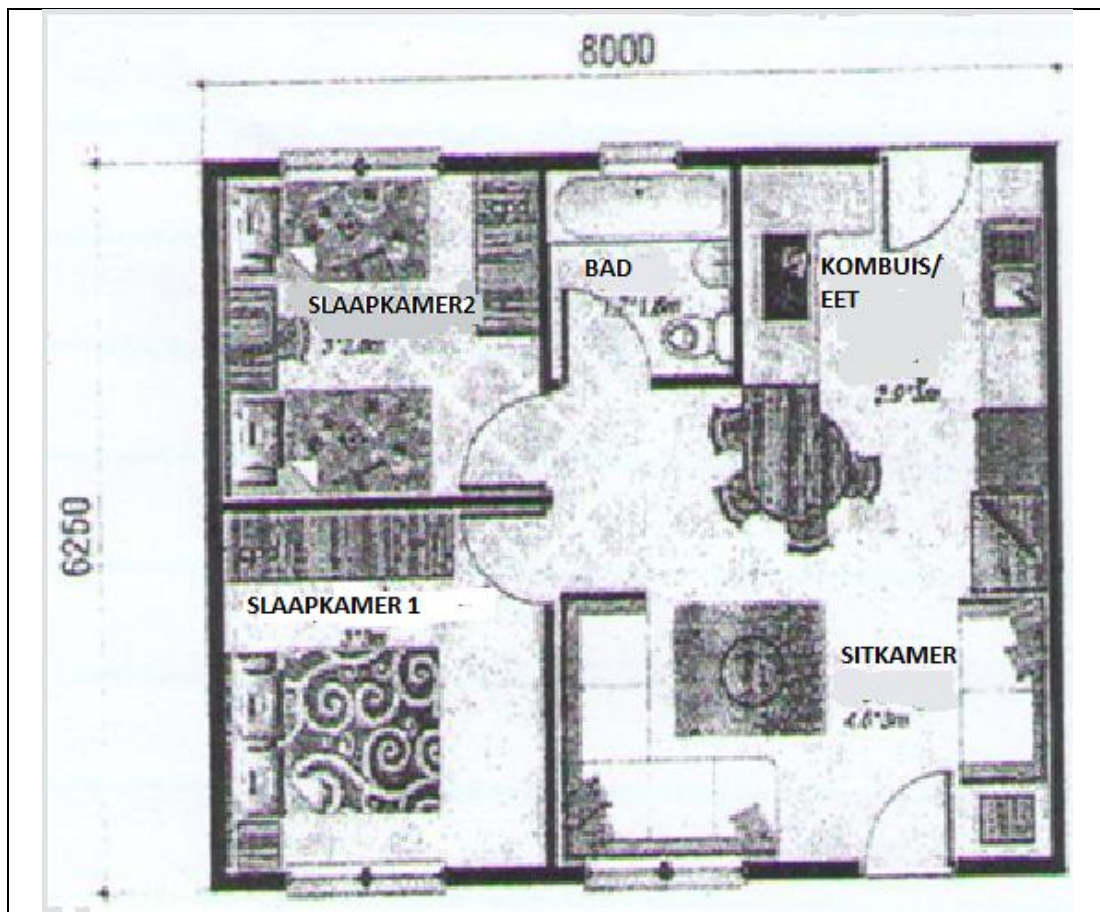
1.1.14 Die volgende faktore het 'n invloed op 'n persoon se basale metabolisme.

1. Liggaamstipe
2. Seisoen
3. Geslag
4. Spoed van groei
5. Allergieë
6. Ouderdom
7. Kultuur

- A 1, 3, 4 en 6
B 1, 2, 4 en 7
C 2, 3, 5 en 6
D 3, 5, 6 en 7

(3)

Bestudeer die onderstaande vloerplan en beantwoord die vrae wat volg.



1.1.15 Identifiseer die hoof tipe balans in slaapkamer 2.

- A Herhalende balans
- B Formele balans
- C Informele balans
- D Radiale balans

(2)

1.1.16 In slaapkamer 2, word ritme verkry deur ...

- A gradering van kleur.
- B wisseling van lank na kort.
- C aaneenlopende lyne in die deur.
- D uitstraling op die houtkas.

(2)

1.1.17 Beveel 'n geskikte analogiese kleurskema aan vir slaapkamer 1.

- A Ligte blou, blou en donkerblou
- B Ligte blou, rooi-oranje en geel-oranje
- C Ligte blou, oranje en wit
- D Ligte blou, bloupers en pers

(1)

1.1.18 Maniere hoe die huis groter/ruimer kan vertoon.

1. Gebruik warm kleure vir stoffering van rusbanke, gordyne en duvets.
2. Gebruik blindings in plaas van gordyne.
3. Verf die kamers met ligte kleure.
4. Gebruik tekstiele met groot patrone.
5. Gebruik medium en growwe teksture.
6. Beperk die gebruik van klein, los matte.
7. Gebruik eerder komplementêre kleure in plaas van monochromatiese kleurskema.

- A 1, 2 en 5
 B 1, 4 en 7
 C 2, 3 en 6
 D 3, 4 en 6

(3)

1.2 Pas die voedselsoort in Kolom A met die mees belangrike nutriënt voorsien deur die voedsel in Kolom B. Maak 'n kruis (X) op die korrekte letter (A – H) langs die ooreenstemmende nommer (1.2.1 – 1.2.6) op die aangehegte ANTWOORDBLAD.

KOLOM A Voedsel		KOLOM B Mees belangrike nutriënt voorsien deur die voedsel	
1.2.1	Rys	A	Kalsium
1.2.2	Room	B	Vesel
1.2.3	Eiers	C	Vette
1.2.4	Koejawels	D	Yster
1.2.5	Botterskorsie	E	Proteïene
1.2.6	Volgraan bruinbrood	F	Stysel
		G	Vitamien A
		H	Vitamien C

(6 x 1)

(6)

1.3 Kies die beskrywing van Kolom B met die afsetpunte in Kolom A. Maak 'n kruis (X) op die korrekte letter (A – G) langs die ooreenstemmende nommer (1.3.1 – 1.3.4) op die aangehegte antwoordblad.

KOLOM A Afsetpunt		KOLOM B Beskrywing	
1.3.1	Departementele winkel	A	Lewer goedere by die huis af
1.3.2	Kettingwinkel	B	Gee advies aan verbruikers in die platteland
1.3.3	Supermarkte	C	Verkoop 'n spesifieke produksielyn.
1.3.4	Spesialiteitswinkel	D	Goedere word by dieselfde pakhuis vir alle winkels gekoop
		E	'n Self-dien voedselwinkel
		F	Verskillende afdelings wat spesifieke items verkoop
		G	Verskeidenheid van goedere beskikbaar

(4 x 1)

(4)

1.4 Gee EEN woord vir die volgende beskrywings. Skryf die korrekte woord teenoor die ooreenstemmende nommer (1.4.1 – 1.4.5) op jou ANTWOORDBLAD.

1.4.1 Die ontwerpbeginsel wat verseker dat al die elemente 'n geheel vorm

1.4.2 Die logo wat vertoon word op produkte wat in Suid-Afrika vervaardig is

1.4.3 Die skaaltekening van alle vertrekke in 'n huis

1.4.4 Die natuurlike pad wat mense volg wanneer hulle 'n kamer binnekom of verlaat

1.4.5 Die tipe beligting wat gebruik word om areas te verlig waar 'n spesifieke taak verrig word

(5 x 1) (5)

TOTAAL AFDELING A: 40

AFDELING B: VOEDSEL EN VOEDING**VRAAG 2**

2.1 Verduidelik die volgende:

2.1.1 Voedselinfeksie (2)

2.1.2 Voedselvergiftiging (2)

2.2 Lees die onderstaande gevallestudie en beantwoord die vrae wat volg.

Analie se middagete by 'n restaurant sluit die volgende in:

Gestopte hoender, rys, tamatieslaai en 'n koppie tee

Later die aand kry Analie geweldige hoofpyn, maagkrampe en die dokter diagnoseer voedselvergiftiging.

2.2.1 Watter van die voedselsoorte wat Analie geëet het, het haar geaffekteer? (2)

2.2.2 Watter mikro-organisme het waarskynlik die simptome veroorsaak? (2)

2.3 Noem VIER voorsorgmaatreëls wat die restaurant moet in ag neem om nie dieselfde situasie te herhaal nie. (4)

2.4 Lees die volgende en beantwoord die vrae wat volg.

Bongi het die volgende vir ontbyt gehad:

500g All Bran Vlokkies;

120 ml melk;

10 ml suiker;

1 koppie (250 ml) tee met 50 ml lae vet melk

2.4.1 Watter bogenoemde voedselsoort het die hoogste veselinhoud? (2)

2.4.2 Waarom is dit belangrik om vesel in die dieet te hê? (3)

2.4.3 Watter van die bogenoemde voedsel het die hoogste proteïeninhoud? (2)

2.4.4 Verskaf TWEE redes waarom proteïen belangrik is. (2)

2.5 Bespreek die volgende voedselverkooppunt:

2.5.1 Wat is 'n supermark? (2)

2.5.2 Bespreek die voordele en nadele om by 'n supermark te koop.
Tabuleer jou antwoord soos volg.

Nadele	Voordele
(3)	(3)

(6)

2.6 Gee VYF riglyne vir die keuse en koop van voedsel. (5)

2.7 Voltooi die volgende tabel. Tabuleer jou antwoord as volg:

Vitamien	Hooffunksie	Voedselbronne
Vitamien A	•	(1)
	• (2)	
Vitamien A	•	(1)
	• (2)	

(6)

TOTAAL AFDELING B: 40

AFDELING C: KLEDING**VRAAG 3**

3.1 Verduidelik die volgende:

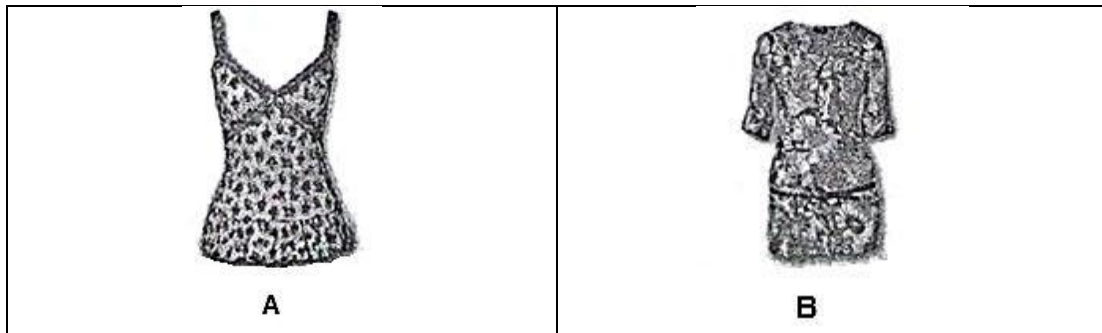
3.1.1 Styl (2)

3.1.2 Silhoeët (2)

3.2 Noem VYF faktore wat die kwaliteit van 'n kledingstuk kan bepaal. (5)

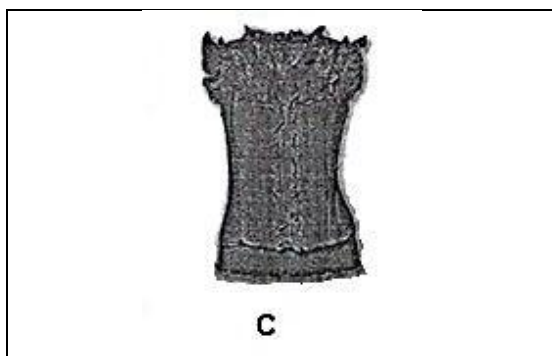
3.3 “Die tydsberekening van aankope kan ook die prys van klere beïnvloed.”
Bespreek die stelling. (5)

3.4 Bestudeer die prente van die drie bostukke en beantwoord die vrae wat volg.



Wit met pienk en groen rose met kant oor die skouer

Gebloemde patroon in blou, geel en pink. Bruin gordel.



Ligte bruin met kantinsetsel

3.4.1 Identifiseer die bostuk wat nie geskik is vir 'n vrou met breë skouers en gee 'n rede vir jou keuse. (2)

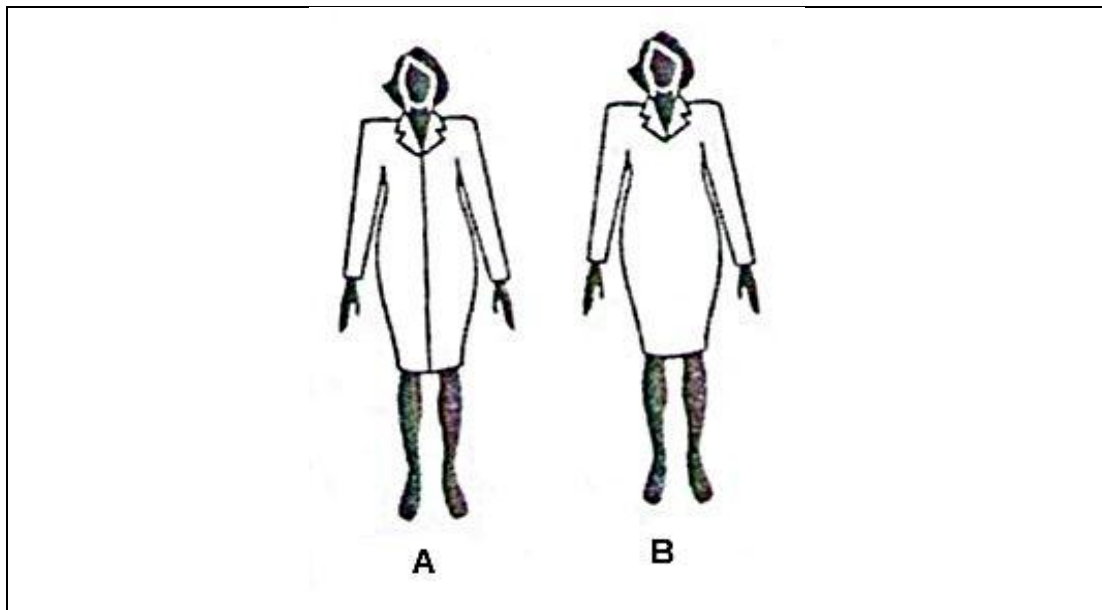
3.4.2 Identifiseer die bostuk wat geskik is vir 'n persoon met 'n lang nek en gee 'n rede vir jou keuse. (2)

3.4.3 Identifiseer die fokuspunt in Bostuk A en gee 'n rede vir jou keuse. (2)

3.4.4 Identifiseer die tipe balans in Bostuk A en gee 'n rede vir jou keuse. (2)

- 3.4.5 Identifiseer die kleurskema in:
- 3.4.5.1 Bostuk A (1)
 - 3.4.5.2 Bostuk B (1)
 - 3.4.5.3 Bostuk C (1)
- 3.4.6 3.4.6.1 Identifiseer die hooftipe lyn in Bostuk C. (1)
- 3.4.6.2 Watter effek word geskep deur die gebruik van die tipe lyn? (1)
- 3.4.7 Identifiseer die bostuk wat nie geskik is om werk toe te dra nie en gee 'n rede vir jou keuse. (3)
- 3.4.8 Watter bostuk sal die mees geskikte wees om na 'n skemerkelkiepartytjie na werk te dra? Gee redes vir jou keuse. (3)

3.5 Bestudeer die onderstaande prente en beantwoord die vrae wat volg.



- 3.5.1 Verduidelik die woorde *optiese illusie*. (1)
- 3.5.2 Verduidelik TWEE maniere hoe optiese illusie in Rok A geskep is. (2)
- 3.5.3 Verduidelik hoe optiese illusie by die halslyn geskep is. (2)
- 3.5.4 Identifiseer die styl van die rokke. (1)
- 3.5.5 Stel voor 'n kleur vir Rok A om 'n illusie te skep dat die vrou maerder sal vertoon. (1)

TOTAAL AFDELING C: 40

AFDELING D: BEHUSING EN SAGTE MEUBLEMENT

VRAAG 4

4.1 Waarom is 'n matonderlaag nodig? Noem VIER gebruike. (4)

4.2 Wanneer jy huise ontwerp gebruik jy vier soorte planne. Noem hierdie VIER soorte planne. (4)

4.3 Watter vloerplan is geskik vir 'n persoon wat gestrem is? Noem TWEE redes vir jou keuse. (1 + 2) (3)

4.4 Katoen word meestal vir handdoeke gebruik. Gee VIER redes vir die gebruik van katoen. (4)

4.5 Vergelyk die voordele en nadele vir die gebruik van wolkomberse. Tabuleer jou antwoord as volg:

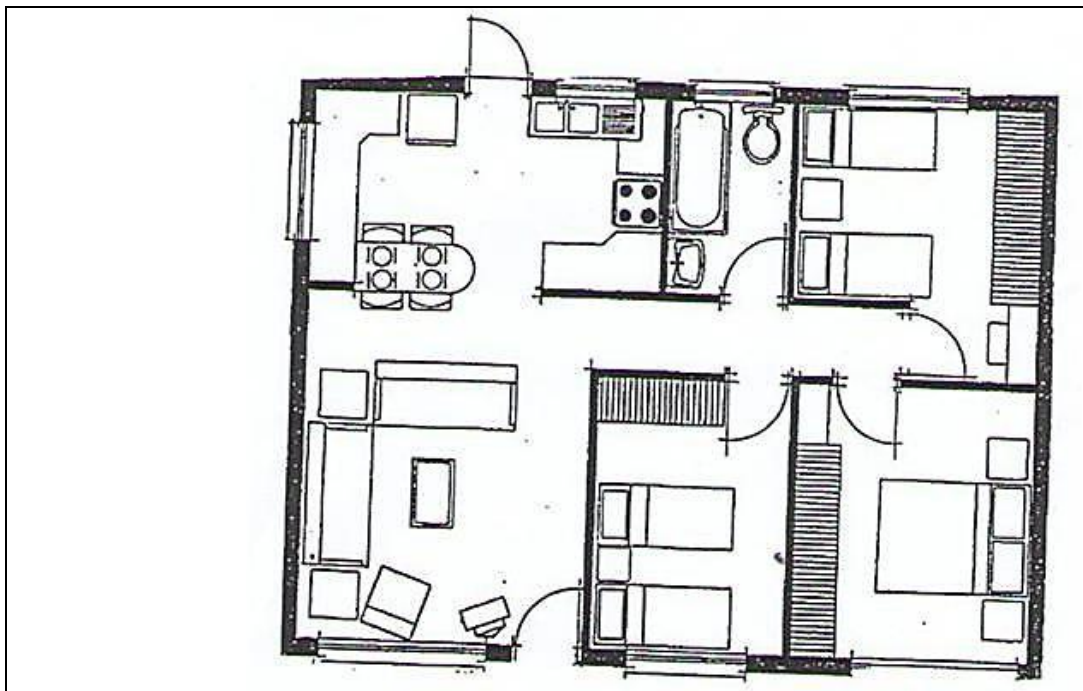
Voordele	Nadele
(2)	(3)

4.6 Verduidelik hoe om houtmeubels te versorg. (6)

4.7 Identifiseer die tipe afwerking op lakenlinne. Tabuleer jou antwoorde as volg:

Tipe afwerkings	Tipe lakenlinne
(2)	(2)

4.8 Bestudeer die vloerplan en beantwoord die vrae wat volg.



4.8.1 Noem DRIE aktiwiteite wat in die huis plaasvind.

4.8.2 Identifiseer die area vir elke aktiwiteit. Tabuleer jou antwoord as volg:

4.8.1	Aktiwiteit	4.8.2	Aktiwiteit area

(6)

4.9 Identifiseer die tipe balans wat in die hoofslaapkamer verkry is. (2)

4.10 Verduidelik hoe balans in VRAAG 4.9 verkry word. (2)

TOTAAL AFDELING D: 40

AFDELING E: PRAKTIESE AFDELING

Kies EEN opsie afhangende van jou skool se praktiese komponent.

VRAAG 5: VOEDSELOPSIE

OF

VRAAG 6: KLEDINGOPSIE

OF

VRAAG 7: SAGTE MEUBILERING**VRAAG 5: VOEDSELOPSIE**

5.1 Lees die onderstaande chouxpasta (poffertjies) resep en beantwoord die vrae wat volg.

BESTANDDELE	CHOUX METODE
250 ml water 125 ml margarien	Stap 1: Bring water en margarien tot kookpunt. Verwyder onmiddellik van hitte.
250 ml meel	Stap 2: Voeg die gesifte meel met eenslag by. Roer goed oor hitte.
3 eiers	Stap 3: Verwyder van hitte en laat afkoel. Voeg eiers geleidelik by en roer goed na elke byvoeging.
	Stap 4: Skep lepelsvol of spuit beslag op 'n gesmeerde bakplaat. Stap 5: Bak by 200 – 220°C vir 10 – 15 minute. Verlaag die temperatuur na 160 – 180°C en bak vir 'n verdere 20 – 30 minute.

- 5.1.1 Verduidelik waarom geen klonte in Stap 2 gevorm is nie. (2)
- 5.1.2 Identifiseer die hoofrysmiddel in chouxpasta. (2)
- 5.1.3 Analiseer elk van die volgende en voorspel die resultaat van elke stap.
- (a) Die onmiddellike verwydering van water en margarien vanaf die hitte in Stap 1 (2)
- (b) Die afkoel van die mengsel voordat eiers by Stap 3 bygevoeg word (2)
- (c) Die aanvanklike bak teen 'n hoë temperatuur by Stap 5 (1)
- (d) Die verlaging van die temperatuur by Stap 5 (2)
- 5.1.4 Verskaf VYF eienskappe van 'n suksesvol bereide poffertjie. (5)
- 5.1.5 Onder watter omstandighede sal poffertjies nie rys nie? (2)

- 5.2 Bestudeer die bestanddele lys vir tien (10) mini kaaskoekies en beantwoord die vrae wat volg.

Mini kaaskoekies	
70 g	Tennisbeskuitjies
80 mℓ	Margarien
16 mℓ	Gelatien
80 mℓ	Strooisuiker
2	Eiers
160 mℓ	Room
10 mℓ	Vanielje ekstrak
250 mℓ	Roomkaas
200 g	Vars aarbeie

Gebruik die onderstaande tabel om die koste van 1 resep uit te werk.

OMSKAKELINGSTABEL	
Bestanddele	Omskakeling per 250 mℓ
Tennisbeskuitjies	100 g (gekrummel)
Margarien (Blossom)	230 g
Gelatien	150 g
Strooisuiker	210 g
Eiers	2
Room	240 g
Roomkaas	190 g
Aarbeie	160 g

Kopieer die tabel op jou folio.

Bestanddele	Koop eenheid	Prys	Kwantiteit gebruik	Omskakeling mℓ tot g/kg	Bewerking	Werklike koste
					$\frac{\text{Hoeveelheid gebruik} \times \text{Koopprys koste}}{\text{eenheid}}$ = koste van hoeveelheid gebruik	
Tennisbeskuitjies	200 g	R9,99	70 g			
Margarien	500 g	R13,49	80 ml			
Gelatien	50 g	R11,99	16 mℓ			
Strooisuiker	500 g	R7,99	80 mℓ			
Eiers	6 (large)	R6,69	2			
Room	250 mℓ	R11,39	160 mℓ			
Vanielje	100 mℓ	R10,89	10 mℓ			
Roomkaas	150 g	R15,99	250 mℓ			
Aarbeie	500 g	R15,00	200 g			
					Koste van 1 resep	

(26 ÷ 2) (13)

- 5.3.1 Bereken 40% (20% oorhoofse en 20% wins) en winsopslag (“mark-up”) om die oorhoofse onkoste te dek en ’n wins te maak. Wys bewerkings. (3)
- 5.3.2 Bereken die verkoopprijs per porsie. (2)
- 5.4 Noem die inligting wat op die etiket van die mini kaaskoekies verskyn. (8 ÷ 2) (4)
- [40]**

VRAAG 6: KLEDINGOPSIE

- 6.1 Noem DRIE verskillende soorte ritssluiters wat gebruik word en verskaf 'n voorbeeld by elk.

Tabuleer jou antwoord as volg:

Tipe ritssluiters	Voorbeeld
• • •	• • •

(6)

- 6.2 Verskaf TWEE maniere hoe volheid in 'n kledingstuk weggewerk kan word en verduidelik elkeen. (2 x 3)

(6)

- 6.3 'n Tussenbelegsel word altyd in 'n kraag gebruik.

6.3.1 Wat is 'n tussenbelegsel?

(2)

6.3.2 Gee DRIE redes waarom tussenbelegsel gebruik word.

(3)

6.3.3 Noem DRIE tipes materiaal wat gebruik word om tussenbelegsel te vervaardig.

(3)

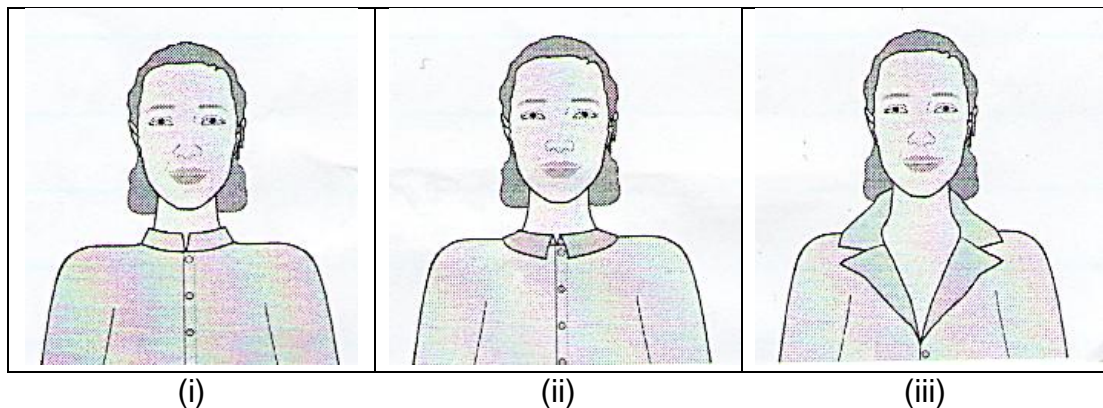
- 6.4 Maak enige DRIE voorstelle wat gebruik kan word om 'n kledingstuk te versier en verduidelik elkeen kortliks. (3 x 2)

(6)

- 6.5 Noem die vereistes waaraan 'n soom van 'n kledingstuk moet voldoen.

(5)

- 6.6



(i)

(ii)

(iii)

- 6.6.1 Identifiseer die verskillende tipes krae genommer (i), (ii) en (iii) (3 x 2)

(6)

- 6.6.2 Wat sal jou keuse van knope vir die bostaande bloese in die prentjies beïnvloed?

(3)

[40]

VRAAG 7: SAGTE MEUBILERINGSOPSIE

- 7.1 Verskaf TWEE maniere hoe volheid in sagte meubilering weggewerk kan word en verduidelik elkeen. (2 x 3) (6)
- 7.2 7.2.1 Noem DRIE verskillende vensterbedekkings. (3)
- 7.2.2 Verduidelik die term, *Romeinse blindings*. (2)
- 7.3 7.3.1 Verduidelik die belangrikheid om gordyne te voer. (4)
- 7.3.2 Noem TWEE voorbeelde van voerings wat algemeen gebruik word. (2)
- 7.3.3 Vloediagram
- (a) Die volgende stappe vir die maak van gordyne word aangedui. Herrangskik die stappe in die korrekte volgorde.

A

Druk gordyendraad deur die boonste soom en hang op.

B

Katoen
Voile materiaal
Vensterafmetings

C

Knipskêr,
Meetapparaat,
Koppiespelde,
Naalde,
Naaimasjien,
Strykyster,
Gordyendraad

D

- Meet en knip materiaal tot verlangde lengte
- Vou dubbele 1 cm soom na die verkeerde kant van die materiaal
- Speld, ryg en stik
- Vou 1 cm na verkeerde kant aan boonste en onderste rafelrand en pars
- Vou nog 5.5 cm bo en onder in
- Speld, ryg en stik
- Pars gordyne

- (b) Dui aan watter van stappe A tot D by elk van die produksieprosesse betrokke is.
- (i) Insette (1)
 - (ii) Proses (deurvoer) (1)
 - (iii) Uitsette (1)
- 7.4.1 Beskryf die DRIE belangrike aspekte van 'n gestoffeerde stoel waarop gelet moet word as dit heroortrek word. (3 x 2) (6)
- 7.4.2 Verskaf SES faktore waarop jy in jou keuse van stoffeermateriaal vir die stoel sal let. (6)
- [40]**

TOTAAL AFDELING E: 40

GROOTTOTAAL: 200

ANTWOORDBLAD

NAAM

NOVEMBER 2012

AFDELING A

VRAAG 1.1

1.1.1	A	B	C	D	(1)
1.1.2	A	B	C	D	(1)
1.1.3	A	B	C	D	(1)
1.1.4	A	B	C	D	(1)
1.1.5	A	B	C	D	(1)
1.1.6	A	B	C	D	(1)
1.1.7	A	B	C	D	(1)
1.1.8	A	B	C	D	(1)
1.1.9	A	B	C	D	(1)
1.1.10	A	B	C	D	(1)
1.1.11	A	B	C	D	(1)
1.1.12	A	B	C	D	(1)
1.1.13	A	B	C	D	(2)
1.1.14	A	B	C	D	(3)
1.1.15	A	B	C	D	(2)
1.1.16	A	B	C	D	(2)
1.1.17	A	B	C	D	(1)
1.1.18	A	B	C	D	(3)

VRAAG 1.2

1.2.1	A	B	C	D	E	F	G	H
1.2.2	A	B	C	D	E	F	G	H
1.2.3	A	B	C	D	E	F	G	H
1.2.4	A	B	C	D	E	F	G	H
1.2.5	A	B	C	D	E	F	G	H
1.2.6	A	B	C	D	E	F	G	H

(6 x 1)	6

VRAAG 1.3

1.3.1	A	B	C	D	E	F	G
1.3.2	A	B	C	D	E	F	G
1.3.3	A	B	C	D	E	F	G
1.3.4	A	B	C	D	E	F	G

(4 x 1)	4

25

VRAAG 1.4

1.4.1	
1.4.2	
1.4.3	
1.4.4	
1.4.5	

(5 x 1)	5

TOTAAL	
	40