



basic education

Department:
Basic Education
REPUBLIC OF SOUTH AFRICA

NASIONALE SENIOR SERTIFIKAAT

GRAAD 12

VISUELE KUNSTE V1

NOVEMBER 2012

PUNTE: 100

TYD: 3 uur

**Hierdie vraestel bestaan uit 23 bladsye.
Hierdie vraestel moet in volkleur gedruk word.**

INSTRUKSIES EN INLIGTING

In hierdie eksamen moet jy die volgende vaardighede toon:

- Die gebruik van die korrekte kunsterminologie
- Die gebruik en implementering van visuele analise en kritiese denke
- Skryf- en navorsingsvaardighede binne 'n geskiedkundige en kulturele konteks
- Die plasing van spesifieke voorbeelde in 'n kulturele, sosiale, politieke en historiese konteks
- 'n Begrip van eiesoortige kreatiewe style

Lees die volgende instruksies voordat jy besluit watter vrae om te beantwoord.

1. Hierdie vraestel bestaan uit TIEN vrae.
2. Beantwoord enige VYF vrae vir 'n totaal van 100 punte.
3. Nommer die antwoorde korrek volgens die nommeringstelsel wat in hierdie vraestel gebruik word.
4. Vrae verskyn op die linkerkantste bladsy, met visuele bronne op die regterkantste bladsy.
5. Maak seker dat jy na die afgebeelde visuele bronne in kleur verwys waar dit vereis word.
6. Geen punte sal toegeken word vir inligting wat in een antwoord bespreek en in ander antwoorde herhaal word nie. Kruisverwysings na kunswerke is toelaatbaar.
7. Noem die kunstenaar en titel van elke kunswerk wat jy in jou antwoorde bespreek. Onderstreep die titel van 'n kunswerk of die naam van 'n gebou.
8. Skryf op 'n duidelike, kreatiewe en gestruktureerde manier en gebruik volsinne en paragrawe volgens die instruksies van elke vraag. 'n Lys met feite/tabelle word NIE aanvaar NIE.
9. Skryf netjies en leesbaar.

WOORDELYS

Gebruik die volgende woordelys om seker te maak dat jy verstaan hoe om 'n spesifieke vraag te benader.

Analiseer:	'n Gedetailleerde en logiese bespreking van die formele kunselemente, soos lyn, kleur, toonwaardes, formaat en komposisie van die kunswerk
Bespreek:	Stel jou standpunt en gee redes vir jou stellings
Formele kunselemente:	Die basiese elemente wat gebruik word om 'n kunswerk te skep, soos lyn, vorm, toonwaarde, tekstuur, kleur, ruimte, komposisie, ensovoorts
Interpreteer:	Analiseer en evalueer (gee 'n ingeligte mening oor) 'n kunswerk. Kontekstualiseer dit histories, kultureel, sosiaal, polities, ensovoorts en motiveer jou bevindinge deur na soortgelyke spesifieke voorbeelde te verwys.
Kontekstualiseer:	Met betrekking tot, of afhangend van die raamwerk van inligting; met betrekking tot die situasie, tyd/era en plek waarna die inligting verwys
Motiveer:	Om met bewyse of getuienis te ondersteun/motiveer
Noem:	Gee presiese feite en sê direk wat jy dink – gee jou mening, asook 'n verduideliking
Verduidelik:	Maak duidelik en gee redes vir jou stelling
Vergelyk:	Toon die verskille en ooreenkomste op 'n geordende wyse binne dieselfde argument aan
Visuele bronne:	Die visuele afbeeldings wat in hierdie vraestel verskyn of in ander bronne waarna verwys word.

BEANTWOORD ENIGE VYF VRAE.**VRAAG 1: DIE OPKOMENDE STEM VAN SWART KUNS**

The Stone Breakers (Die Klipbrekers) (FIGUUR 1a), deur die Franse Realistiese skilder Gustave Courbet, toon harde hande arbeid met direktheid en akkuraatheid. In Suid-Afrika het Gerard Sekoto (FIGUUR 1b) en Maggie Laubser (FIGUUR 1c) 'n soortgelyke tema uitgebeeld.

- 1.1 Dink jy dat die Suid-Afrikaanse kunstenaars in FIGUUR 1b en 1c 'n meer geïdealiseerde hande arbeid uitbeeld as Courbet (FIGUUR 1a)?

Bespreek AL DRIE die voorbeelde en motiveer jou antwoord deur die volgende as 'n riglyn te gebruik:

- Styl en tegnieke
- Gebruik van formele kunselemente
- Komposisie
- Uitdrukking van die Suid-Afrikaanse konteks en moontlike betekenis/interpretasies.

(10)

- 1.2 Bespreek ten minste TWEE spesifieke kunswerke van Suid-Afrikaanse kunstenaars wat jy bestudeer het wat stories van mense en/of plekke in ons land vertel.

Jou opstel moet die volgende insluit:

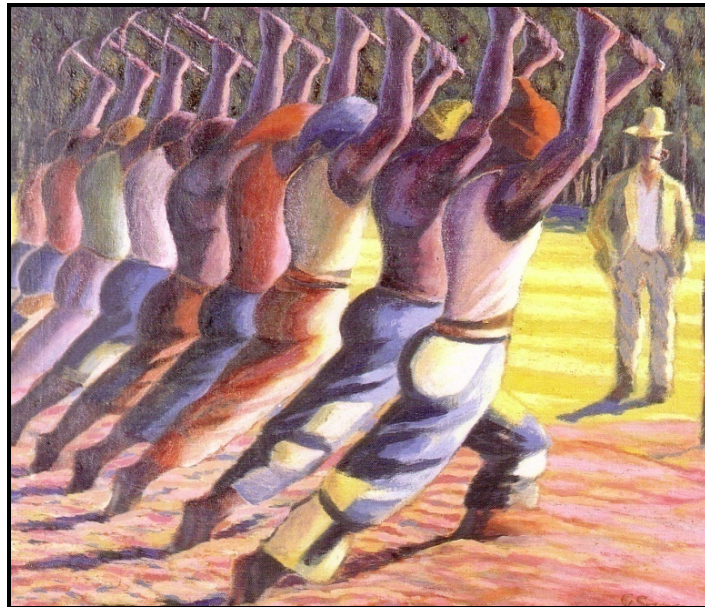
- Name van kunstenaars
- Titels van kunswerke
- Inspirasies en invloede op hulle werk
- Formele kunselemente wat in die kunswerke gebruik is
- Temas en betekenis

(10)
[20]

Geïdealiseer: Om as perfek voor te stel



FIGUUR 1a: Gustave Courbet, ***The Stone Breakers (Die Klipbrekers)***, olieverf op doek, 1849.



FIGUUR 1b: Gerard Sekoto, ***Song of the Pick (Lied van die Pik)***, olieverf op doek, 1946.



FIGUUR 1c: Maggie Laubser, ***Harvest Time (Oestyd)***, olieverf op doek, datum onbekend.

VRAAG 2: SOEKE NA 'N AFRIKA-IDENTITEIT IN SUID-AFRIKAANSE KUNS

Die soeke na 'n Afrika-identiteit in Suid-Afrikaanse kuns het 'n interessante reis vir baie kunstenaars geskep, wat deur beide Westerse en Afrika-tradisies beïnvloed is.

- 2.1 Ernest Mancoba was 'n swart Suid-Afrikaanse kunstenaar wat vir die grootste gedeelte van sy lewe in Parys en Swede gewoon het. Irma Stern was 'n wit Suid-Afrikaanse kunstenaar van Duitse afkoms. Beide kunstenaars is ewe veel deur die moderne Europese kunsneigings van hulle tyd, asook deur hulle sterk Afrika-wortels, beïnvloed.

Bestudeer die visuele bronne in FIGUUR 2a en 2b, en skryf 'n paragraaf oor elke werk waarin jy elke werk visueel analiseer.

Oorweeg die volgende in jou paragrawe (ten minste ½ bladsy):

- Invloede/Inspirasie/Bronne
- Die stylneigings van elke werk
- Die formele kunselemente
- Die kunswerk waarop jy die meeste reageer. Motiveer jou antwoord. (8)

- 2.2 Skryf 'n opstel (ongeveer 1½ bladsye) waarin jy die stelling hierbo bespreek deur die werk van ten minste TWEE kunstenaars wat jy bestudeer het, te bespreek.

Oorweeg die volgende in jou opstel:

- Onderwerp en betekenis in die werk wat 'n gevoel van die kunstenaar se identiteit gee
 - Gebruik van die formele kunselemente
 - Invloede/Inspirasie (12)
- [20]**



FIGUUR 2a: Ernest Mancoba, **Composition (Komposisie)**, waterverf, datum onbekend.



FIGUUR 2b: Irma Stern, **The Hunt (Die Jag)**, olieverf op doek, 1926.

VRAAG 3: KUNS EN POLITIEK: WEERSTANDS- OF PROTESKUNS

Stom, maar tog onheilspellend en dreigend in hul teenwoordigheid, stel die beeldhouwerk wat in FIGUUR 3a en 3b uitgebeeld word, 'stilweg' beide geweld en hulpeloosheid voor.

3.1 Bestudeer die beelde in FIGUUR 3a en 3b en skryf 'n kort opstel (ten minste EEN bladsy) waarin jy die boodskap/betekenis van die beeldhouwerke bespreek deur na die volgende te verwys:

- Die manier waarop mag, geweld en/of hulpeloosheid deur lyftaal voorstel word
- Die ontstellende voorkoms van die figure
- Die titel van elke werk en wat dit aan jou kommunikeer
- Die opsetlike gebruik van distorsie/verwringing in die werke
- Die verhouding van die figure tot mekaar en die ruimte waarin hulle uitgestal word

(10)

3.2 Skryf 'n kort opstel (ten minste EEN bladsy) waarin jy ten minste TWEE kunswerke wat jy bestudeer het wat 'n sterk stelling oor sosiopolitieke kwessies maak, bespreek.

Verwys na die volgende:

- Titels van die kunswerke en naam (name) van kunstenaar(s)
- Media en tegniek
- Invloede
- Stilistiese kenmerke
- Onderwerp en boodskap wat oorgedra word

(10)
[20]

Stom: Nie in staat om te praat nie

Onheilspellend: 'n Moontlike gevaar of bedreiging



FIGUUR 3a: Jane Alexander, ***Ongetiteld***, was, verf, been, gips, hout, staal, 1982.



FIGUUR 3b: Paul Stopforth, ***Death in Detention (Dood in Aanhouding)***, gipsverbande, wasvloerpolitoer en kunststane, lewensgroot, 1978.

VRAAG 4: KUNSVLYT ('CRAFT') EN TOEGEPASTE KUNS

Kunsvlytkunstenaars moet bewus wees van die tendense van die tyd indien hulle hoop om 'n bestaan uit hul kunsvlyt te maak. Daar kan geargumenteer word dat tradisionele kunsvlytkunstenaars nie innoverend genoeg is ten opsigte van eksperimentering met hul materiale en tegnieke nie.

- 4.1 Dink jy dit is belangrik vir kunsvlytkunstenaars om moderner en meer bewus van huidige tendense te wees, of dink jy dat tradisionele kunsvlytvorme vir ewig verlore sal gaan deur meer avant-garde te wees?

Verwys na die beelde in FIGUUR 4a, 4b, 4c en 4d en skryf 'n paragraaf (ongeveer ½ bladsy) waarin jy hierdie kwessie debatteer deur die volgende te oorweeg:

- Tradisionele kunsvlytvorme wat steeds in Suid-Afrika gebruik word
- Hoe kunsvlytkunstenaars hierdie tradisionele tegnieke aangepas en gemoderniseer het
- Die gebruik van tradisionele/moderne materiale

(6)

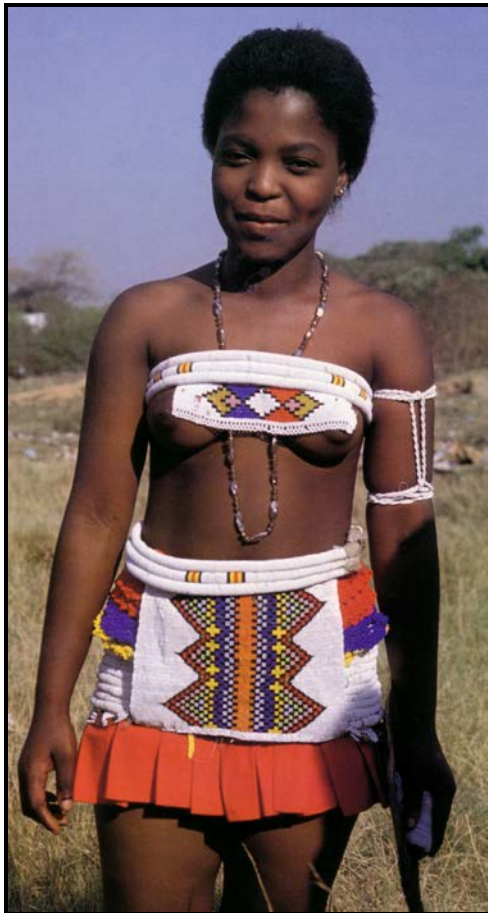
- 4.2 Skryf 'n opstel (ongeveer 1½ bladsye) waarin jy die werk van enige TWEE kunsvlytkunstenaars wat jy bestudeer het, bespreek.

Verwys na die volgende in jou opstel:

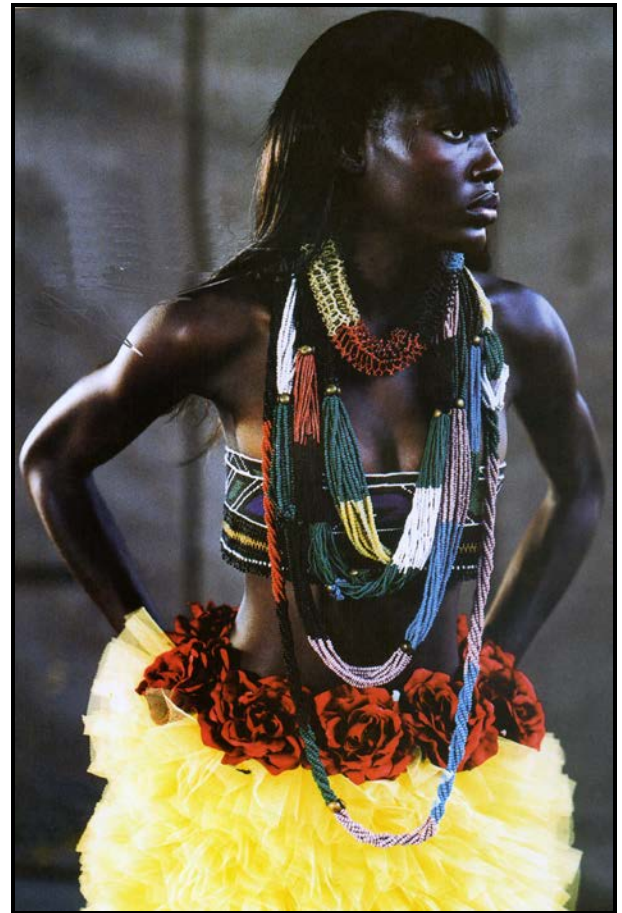
- Name van kunsvlytkunstenaars
- Soort kunsvlyt wat geskep is
- Gebruik van materiale
- Funksie
- Gebruik van tradisionele en/of kontemporêre tegnieke
- Gebruik van dekoratiewe elemente
- Enige ander relevante inligting met betrekking tot elk van die kunstenaars wat bespreek word

(14)
[20]

Avant-garde: Werke wat eksperimenteel en/of innoverend is



FIGUUR 4a: *Jong Zoeloemeisie in Tradisionele Kralewerk*, datum onbekend.



FIGUUR 4b: *New York-model wat Kontemporêre Kralebykomstighede Dra*, datum onbekend.



FIGUUR 4c: Reuben Ndwandwe, *Ukhamba*, 1989.



FIGUUR 4d: Elliot Mkize, *Telefoondraadbak*, 1998.

VRAAG 5: KUNS EN MAG

The Tree of Life (Die Boom van die Lewe) (FIGUUR 5a) is deur vier Mosambiekse kunstenaars vir die Britse Museum gemaak. Dit is 'n produk van die 'Transforming Arms Into Tools (TAE)'-projek en is gemaak van wapens wat onskadelik gemaak is.

Gedurende die Mosambiekse burgeroorlog (1976 tot 1992) het miljoene gewere en ander wapens die land binnegestroom. Die meeste van hulle is steeds weggesteek of in die bos begrawe. Die TAE-projek is 'n poging om die bedreiging wat hierdie wapens inhou, te elimineer. Mosambiekers word aangemoedig om hulle te oorhandig in ruil vir items soos ploë, fietse en naaldwerkmasjiene.

Die AK-47-geweer is die wapen wat die maklikste bekom kan word en ook die een wat deur baie mense op die Afrika-kontinent besit word. Dit speel steeds 'n belangrike rol in konfliktsituasies. Die kunstenaars in FIGUUR 5b tot 5d het almal hierdie geweer gebruik om 'n standpunt te stel.

5.1 Lees die inligting hierbo en skryf 'n kort opstel (ten minste ½ bladsy) waarin jy die volgende bespreek:

- Die boodskap/betekenis agter die gebruik van wapens om ***The Tree of Life (Die Boom van die Lewe)*** (FIGUUR 5a) te skep. Waarom, dink jy, het hierdie kunstenaars besluit om 'n boom te gebruik? Op watter manier herdenk dit die Mosambiekse burgeroorlog?
- Die gebruik van die AK-47 in Afrika en die rede waarom die kunstenaars in FIGUUR 5b, 5c and 5d besluit het om dit as onderwerp vir hulle kuns te gebruik.
- Die materiale wat gebruik is om AK-47's in FIGUUR 5b, 5c and 5d te skep. Wat is, volgens jou, die boodskappe wat hierdie kunswerke oordra?

(8)

5.2 Skryf 'n opstel (ongeveer 1½ bladsye) oor ten minste TWEE spesifieke geboue/openbare beeldhouwerke/kunswerke wat jy bestudeer het wat hulde betoon aan spesifieke gebeurtenisse/idees en/of mense.

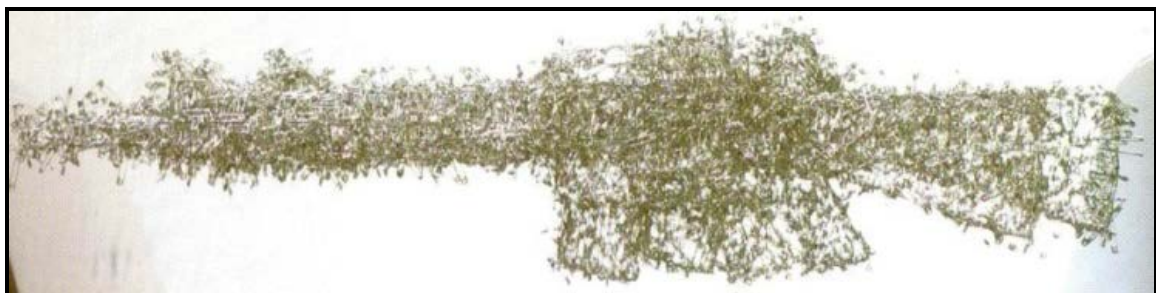
(12)
[20]



FIGUUR 5a: Cristovao Canhavato (Kester), Hilario Nhatugueja, Fiel dos Santos en Adelino Serafim Maté, ***The Tree of Life (Die Boom van die Lewe)***, beeldhouwerk gemaak van wapens, 2004.



FIGUUR 5b: Michael MacGarry, ***Fetish (Obsessie)***, gemengde media (nagebootste geweer en spykers), 2008.



FIGUUR 5c: Candice Borzechowski, ***Safety 1st (Veiligheid 1ste)***, gemaak van 3 000 haakspelde, Spier Kontemporêr 2010.

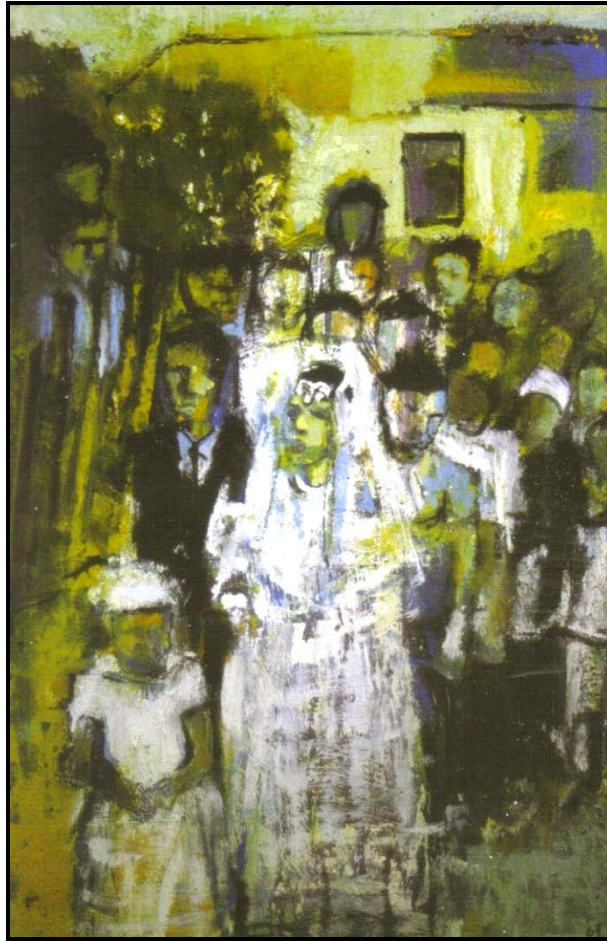


FIGUUR 5d: Francois Roberts, ***AK-47***, foto van menslike beendere op fluweel, 2007.

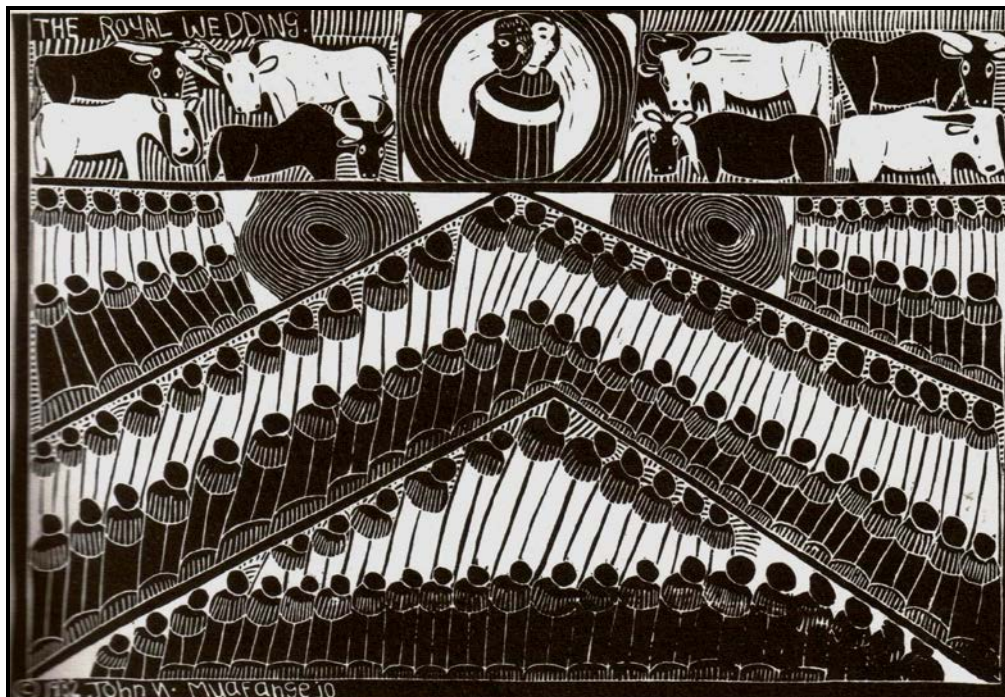
VRAAG 6: DIE ROL VAN DIE FORMELE EN INFORMELE KUNSSENTRUMS IN DIE OPLEIDING VAN KUNSTENAARS IN SUID-AFRIKA GEDURENDE APARTHEID/POST-APARTHEID

In Suid-Afrika is daar dikwels interaksie tussen die tradisionele, landelike en Westerse, stedelike leefstyl in die werk van swart kunstenaars. Beide Ephraim Ngatane (FIGUUR 6a) en John Muafengejo (FIGUUR 6b) het troues in hul werk uitgebeeld.

- 6.1 Vergelyk die twee interpretasies van 'n troue, soos gesien in FIGUUR 6a en 6b, en skryf 'n opstel (ten minste EEN bladsy) waarin jy die volgende oorweeg:
- Die hoof fokuspunt in elke werk. Gee redes vir jou antwoorde.
 - Die gebruik van beelde en simboliek
 - Styl en tegniek
 - Die betekenis van die kunswerke in hul spesifieke konteks (10)
- 6.2 Kies enige Suid-Afrikaanse kunssentrum wat jy bestudeer het en bespreek die volgende (ten minste EEN bladsy):
- Die doel en befondsing van hierdie kunssentrum
 - Die invloed wat hierdie kunssentrum op sy studente gehad het
 - Die soort werk wat by hierdie kunssentrum geskep word, met verwysing na onderwerp, media en tegnieke wat gebruik word
 - Spesifieke kunswerk(e) deur ten minste EEN student van hierdie sentrum (10)
- [20]**



FIGUUR 6a: Ephraim Ngatane, *The Wedding (Die Troue)*, olieverf op karton, 1969.



FIGUUR 6b: John Muafangejo, *The Royal Wedding (Die Koninklike Troue)*, linodruk, 1982.

VRAAG 7: MULTIMEDIA – ALTERNATIEWE KONTEMPORÊRE EN POPULÊRE KUNSVORME IN SUID-AFRIKA

Die visuele bronne in FIGUUR 7a, 7b en 7c toon dele van Churchill Madikida se **Status Exhibition on HIV/AIDS (Status-uitstalling oor MIV/Vigs)**. Dit was vir hom 'n persoonlike uitdrukking nadat sy suster aan Vigs oorlede is.

Haar dood het hom bewus gemaak van die wanhoop en lyding wat hierdie virus by miljoene mense veroorsaak. Die uitstalling het 'n installasie van doodskisagtige graftombes (een met 'n afgietsel van sy suster se gesig daarin), 'n string rooi ligte, rooi Vigs-linte en gedroogde blomme (FIGUUR 7a). Daar was ook agtien gipsafgietsels van MIV-positiewe mense, insluitend sy suster (FIGUUR 7b).

Hierdie gedenkwerk word voltooi deur twee DVD-projeksies en 'n aantal fotografiese afdrukke wat te doen het met die verspreiding van die Vigs-virus (FIGUUR 7c).

FIGUUR 7d is 'n kunswerk deur 'n onbekende kunstenaar wat ook oor hierdie dodelike siekte handel.

7.1 Met verwysing na die stelling hierbo en die visuele bronne (FIGUUR 7a, 7b en 7c), bespreek die volgende in 'n opstel (ten minste EEN bladsy).

- Hoe sou jy 'n *installasie* definieer?
- Waarom, dink jy, het Madikida besluit om hierdie kunsvorm te gebruik, eerder as 'n meer tradisionele beeldhouwerk of skildery?
- Die atmosfeer en idees wat hierdie installasie (FIGUUR 7a) aan die kyker oordra. (Kyk na die kleure en simbole wat gebruik is.)
- Die verskillende betekenisse wat die woord 'status' voorstel
- Die bydrae van die reeks maskers tot die uitstalling (FIGUUR 7b). Waarom, dink jy, het hy die maskers wit gehou?
- Die insluiting van die virus (FIGUUR 7c)
- Die boodskap en die styl van die skildery (FIGUUR 7d).
- Watter van hierdie kunswerke (FIGUUR 7a, 7b, 7c of 7d) is na jou mening die suksesvolste met betrekking tot die verwoestende uitwerking van Vigs. Gee redes vir jou antwoord.

(10)

7.2 Multimedia-kuns steek die grense oor van wat gewoonlik as 'kuns' gesien word. Analiseer ten minste TWEE multimedia-kunswerke wat jy bestudeer het, krities, om te verduidelik hoe dit die idee van kuns verbreed (ten minste EEN bladsy).

Jou opstel moet die volgende insluit:

- Name van kunstenaars en titels van kunswerke
- Beskrywing en analise van kunswerke
- Boodskappe en/of betekenisse van kunswerke
- Maniere waarop hierdie kunswerke die kyker se idee van kuns verryk en verbreed

(10)
[20]



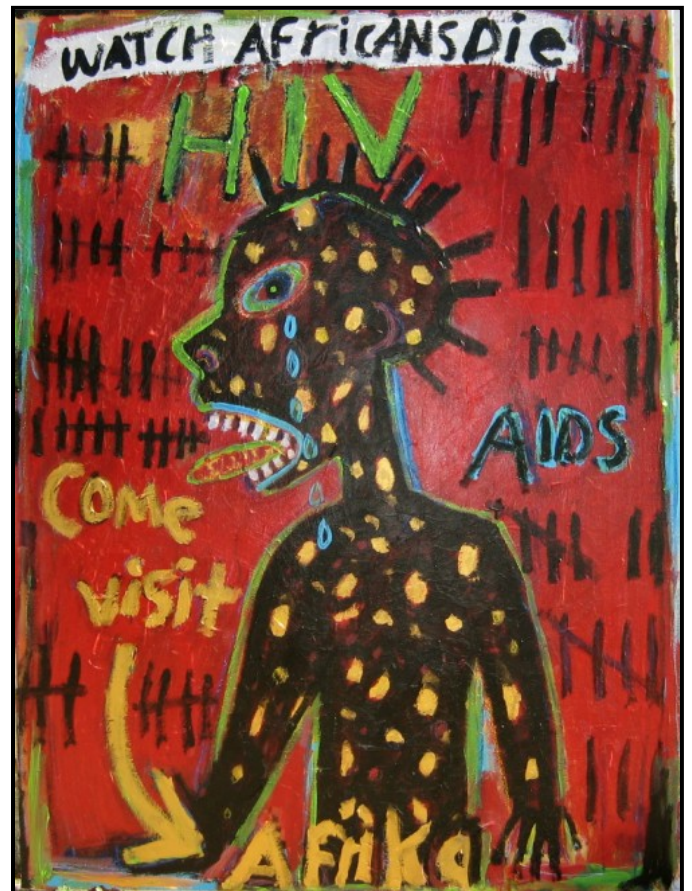
FIGUUR 7a: Churchill Madikida, **Status** (detail), doodskiste, gordyne, kerse, kruise, linte en blomme, installasie, 2005.



FIGUUR 7b: Churchill Madikida, **Status** (detail), 18 gipsmaskers wat afgietsels is van mense met MIV/Vigs, 2005.



FIGUUR 7c: Churchill Madikida, **Virus V**, lambda fotografiese afdruk, 2005.



FIGUUR 7d: Onbekende kunstenaar, akrielverfskildery op veselbord, datum onbekend.

VRAAG 8: KUNS EN DIE GEESTELIKE (SPIRITUELE) GEBIED – KWESSIES IN KUNS RAKENDE GELOOFSTELSELS EN DIE GEESTELIKE

Gedurende en na die verwoesting van die Tweede Wêreldoorlog het twee Britse skilders, Graham Sutherland en Francis Bacon, albei godsdienstige beelde geskep wat foltering en wreedheid weergegee het.

8.1 Bespreek TWEE werke (FIGUUR 8a en 8b) deur na die volgende te verwys (ten minste ½ bladsy).

- Die gebruik van verwringing in die beelde
- Die gebruik van kleur
- Komposisie, ruimte en die gebruik van rigtingslyne
- Moontlike interpretasies/betekenis van hierdie werke in 'n wêreld wat deur oorlog vernietig is

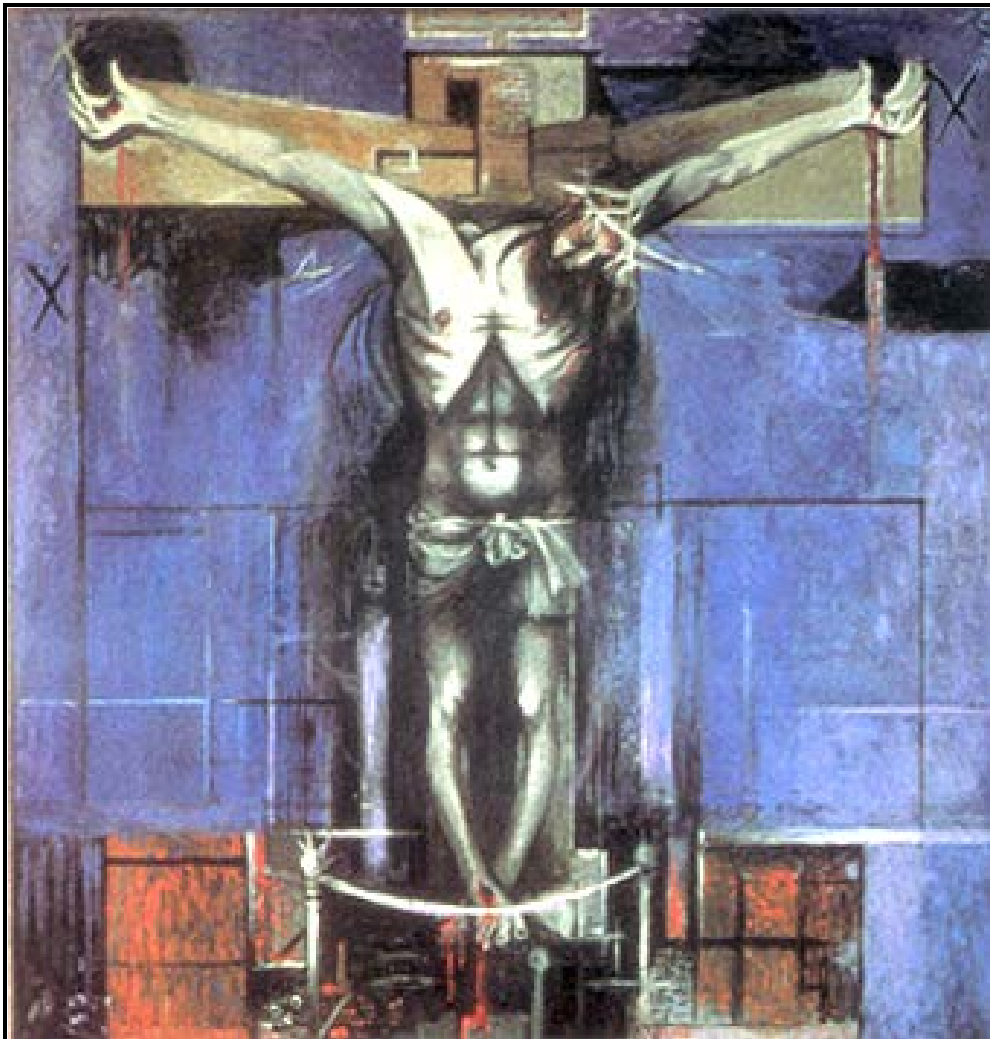
(8)

8.2 Bespreek die werk van enige TWEE kunstenaars wat jy bestudeer het waarin die kunstenaars geestelikheid en/of godsdienstige kwessies uitbeeld (ongeveer 1½ bladsye).

Jy moet die volgende in jou opstel insluit:

- Name van die kunstenaars
- Titels van werke
- Die gebruik van formele kunselemente
- Styl en tegniek
- Kommunikasie van godsdienstige en/of geestelike aangeleenthede deur die moontlike betekenis en interpretasies van hierdie kunswerke te bespreek

(12)
[20]



FIGUUR 8a: Graham Sutherland, ***Crucifixion 1 (Kruisiging 1)***, olieverf op doek, 1946.



FIGUUR 8b: Francis Bacon, ***Three Studies for Figures at the Base of a Crucifixion (Drie Studies vir Figure aan die Voet van 'n Kruisiging)***, olieverf op doek, 1944.

VRAAG 9: GESLAGSKWESSIES

In die Griekse mitologie was Narcissus 'n pragtige, trotse jongman wat sy eie weerkaatsing gesien het en daarop verlief geraak het toe hy by 'n dammetjie verby geloop het. Omdat hy nie kon ophou kyk vir sy beeldskone weerkaatsing nie, het hy op die wal van die dammetjie gebly totdat hy daar dood is.

Die menslike liggaam was vir eeue die hoofonderwerp vir baie kunstenaars. Tracy Payne is 'n kontemporêre kunstenaar wat op die skoonheid van die manlike liggaam fokus, terwyl Matthew Hindley die skoonheid van die vroulike vorm uitbeeld – albei op 'n nie-stereotiepe manier.

- 9.1 Die werke wat in FIGUUR 9a en 9b aangebied word, is geskilderde beelde van pragtige mense. Die massamedia – tydskrifte, televisie, films – buit tans die konsep van 'skoonheid' uit en vuur dikwels onrealistiese verwagtinge rakende mens se liggaamsbeeld in die samelewing aan.

Stem jy met hierdie stelling saam of nie? Gebruik die TWEE voorbeelde in FIGUUR 9a en 9b en skryf 'n paragraaf (ten minste ½ bladsy) waarin jy die stelling hierbo bespreek deur die volgende te oorweeg:

- Styl en tegniek – oorweeg die manier waarop die figure uitgebeeld is
- Die atmosfeer wat deur die omgewing waarin elke figuur geplaas is, geskep word
- Moontlike boodskappe en betekenisse in die werk – oorweeg die titel van elke werk
- Wat is jou opinie oor die graad van die klem wat op fisiese skoonheid geplaas word soos dit in beide kuns en die massamedia uitgebeeld word? Motiveer jou antwoord.

(8)

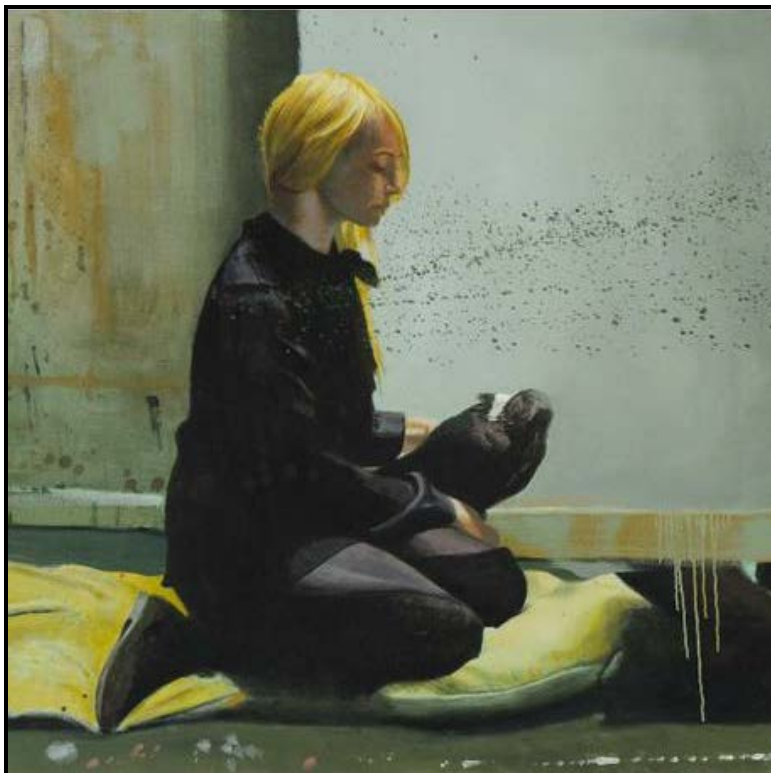
- 9.2 Skryf 'n opstel van ongeveer 1½ bladsye waarin jy die werke van enige TWEE kunstenaars bespreek wat jy bestudeer het en wat die tema van geslag in hul werke ondersoek.

(12)
[20]

Stereotiepe manier: Die manier waarop 'n vooropgesette mening wat vals of verkeerd is, gebruik word. Dit word dikwels aan vooroordeel gekoppel.



FIGUUR 9a: Tracy Payne, ***Narcissus***, olieverf op papier, 2010.



FIGUUR 9b: Matthew Hindley, ***Some Last Questions ('n Paar Laaste Vrae)***, olieverf op doek, 2010.

VRAAG 10: KONTEMPORÊRE SUID-AFRIKAANSE (NASIONALE) EN INTERNASIONALE ARGITEKTUUR

Die benadering wat kontemporêre kunstenaars in hul ontwerp van geboue behoort te volg, is een wat nie 'n negatiewe invloed op die omgewing het nie. Dit moet gedoen word deur deeglike oorweging van materiale, die gebruik van ruimte en volhoubare en ekologiese ontwerp.

- 10.1 Bestudeer die beelde in FIGUUR 10a en 10b en skryf 'n paragraaf (ten minste ½ bladsy) waarin jy die stelling hierbo bespreek.

Oorweeg die volgende in jou antwoord:

- Die ligging/standplaas van die geboue
- Die verwantskap tussen die geboue binne die omgewing
- Boumateriale en -tegnieke wat gebruik is
- Ekologiese/Volhoubare oorwegings
- Die gebou waarby jy die meeste aansluiting vind. Gee redes vir jou antwoord.

(8)

- 10.2 Skryf 'n opstel (ongeveer 1½ bladsye) waarin jy TWEE spesifieke geboue wat jy bestudeer het en wat bewys toon van die argitek(te) se gewaarwording van die omgewing waarin hy/sy/hulle bou, bespreek.

Sluit die volgende in jou opstel in:

- Naam/Name van argitek(te) en geboue
- Funksies van geboue
- Gebruik van boumateriale en -tegnieke
- Gebruik van omgewings-/ekologiese ontwerpkwessies
- Standplaas en betekenis van standplaas/licging
- Invloede – beide plaaslik en internasionaal, indien relevant
- Dekoratiwe/Stilistiese kenmerke

(12)
[20]

Volhoubare: In staat om voort te duur met 'n minimale langtermyninvloed op die omgewing

Ekologiese: Die verwantskap tussen die mens en sy omgewing



FIGUUR 10a: Ole Scheeren, vennoot by OMA, **'The Interlace'** **residensiële kompleks, Singapoer, 2009.**

Die ontwerp breek weg van die standaard-, vertikale torings van tradisionele woonstelblokke. Hierdie woonstelgeboue vir die stad is in Singapoer gebou en met die 'natuur' as sleutelkomponent ontwerp.



FIGUUR 10b: 'Field Architects', **Die Karoo-wildernissentrum, 2010.**

Hierdie gebou is in die droë Karoowoestyn opgerig en is ontwerp om hulpbronne aan besoekers te verskaf om meer te leer oor die grond, plante en diere – en dit maak self op 'n slim manier gebruik van die natuurlike hulpbronne. Die projek se unieke eienskap is sy konkawe dak, wat kosbare reënwater opvang en berg.

TOTAAL: 100