



Province of the
EASTERN CAPE
EDUCATION

SENIOR FASE

GRAAD 9

NOVEMBER 2014

**SOSIALE WETENSKAPPE
GESKIEDENIS EN GEOGRAFIE
MEMORANDUM**

PUNTE: 100

Hierdie memorandum bestaan uit 10 bladsye.

AFDELING A: GESKIEDENIS**VRAAG1: DIE TWEDE WÊRELDOORLOG – OORSAKE EN UITBREEK (1919–1945)****1.1 Demokrasie**

'n Stelsel van regering waar alle burgers die reg het om politiese verteenwoordigers van hulle keuse te kies. (✓) Alle burgers geniet gelyke regte. (✓) Alle burgers geniet menslike regte soos vryheid van spraak, assosiasie en geloof. (✓)

(2)

1.2 Fascisme

'n Stelsel van regering wat op die Italiaanse Fascistiese Party van Mussolini gebaseer word. (✓) 'n Diktatorskap (✓) gebaseer op beginsels van militarisme en nasionalisme. (✓)

(2)

1.3 Propaganda

Vals informasie of halwe-waarhede, (✓) versprei deur hoofsaaklik politiese organisasies, (✓) in 'n poging om 'n invloed oor wat burgers glo, te hê. (✓) Alle vorme van nuusverspreiding word gebruik om hierdie doeleindes te bereik soos byvoorbeeld het Hitler plakkate, flieks, koerante ens. gebruik om sy idees te versprei. (✓)

(2)

1.4 Die Groot (Jode) slagting

Verwys na die massa-moord of 'n poging tot massa-uitroeiing (✓) van Jode deur die Nazi's (✓) gedurende 'Die Finale Oplossing 1941–1945'. (✓)

(2)
[8]**VRAAG 2: DIE TWEDE WÊRELDOORLOG – OORSAKE EN UITBREEK (1919–1945)****2.1 Verduideliking van die term 'gestereotipeerd'. Ken 'n punt toe as die leerder 'n goeie voorbeeld van 'n gestereotipeerde idee noem en die tweede punt as die leerder verwys na FIGUUR B om die konsep te verduidelik.**

'n Algemene opgemaakte aanvaarde idee sonder bewyse of rede wat mense glo (✓) oor 'n sekere nasionaliteit, kultuur of etniese groep mense (✓) sonder om die idees aan die werklikheid te toets, (✓) byvoorbeeld, alle Jode het krom neuse. (✓)

(2)

DIE STEREOTIPIESE DUITSER	DIE STEREOTIPIESE JOOD
Die Duitser lyk sterk en het goeie proporsie. (✓)	Die Jood is oorgewig en lyk fisies lelik. (✓)
Die Duitser lyk jonk, gesond, fiks en hardwerkend. (✓)	Die Jood lyk fisies ongesond, ryk en lui. (✓)
Die Duitser is 'n werker. (✓)	Die Jood lyk asof hy eiendom (of 'n besigheid) besit en lyk ryk. (✓)
Die Duitser lyk betroubaar. (✓)	Die Jood lyk onbetroubaar. (✓)

(Enige een toepaslike vergelyking.)

(2)

2.3 Aanvaar enige van die volgende redes. Punte moet slegs toegeken word as antwoorde as 'n sin geskryf is wat die redes verduidelik en evalueer.

Die Nazi's wou Jode as minder menslik voorstel om die mishandeling van Jode in Duitsland te regverdig. Die Jode is as 'n rede gebruik om Nazi-ambisies (✓) soos die uitbreiding in Pole, te vervul. (✓)

OF

Nazi's het die Jode vir die uitbreek van die Eerste Wêreldoorlog, vir die streng vredesterme na die Eerste Wêreldoorlog en vir die sukses van Kommunisme in Rusland. (✓)

OF

Die Jode was goeie entrepreneurs en het die meeste rykdom in Duitsland besit. Na afloop van die Groot Depressie was daar baie armoede en bronne soos land en geld was in Duitsland beperk. Die Nazi-regering het geld nodig gehad en het gekies om geld en rykdom vanaf Jode in Duitsland te konfiskeer. (✓)

OF

Jode het die meeste eiendom (land) besit. Die Nazi's wou dit konfiskeer vir die gebruik van Duitsers. (✓)

OF

Die Nazi-regering wou werk vir werklose Duitsers voorsien, en as gevolg daarvan het Jode hulle werk verloor. (✓)

(2)
[6]

VRAAG 3: DIE KERNTYDPERK EN DIE KOUE OORLOG (1945–1990)

3.1 Die Kubaanse Missielkrisis (✓) (1)

3.2 H-bom of bomme. (✓) (1)

3.3 Armstoei: die twee supermoondhede kompeteer voortdurend om te bepaal wie sterker is. (✓) Dis 'n gespanne situasie. Beide supermagte sit op 'n bom wat ontplof kan word deur die ander. Hul vingers is op die skakelaar. Daar is 'n konstante paraatheid en spanning tussen die supermoondhede. (✓) (2)

3.4 'n Goeie verduideliking van die term 'Koue Oorlog'.

Leerder moet 'n goeie verduideliking van die **konsep** gee. 'n Tydperk van politiese vyandigheid en militêre spanning (✓) tussen twee supermoondhede (VSA en USSR) na die Tweede Wêreldoorlog. (✓) Die twee het nie teen mekaar geveg nie. (✓) Hulle het propaganda, ondermyning en bedreigings gebruik. (✓) Hulle het oorloë tussen lande wat hulle ideologie ondersteun het, ondersteun. (✓)

(2)

3.5 Die wapenwedloop

- Een manier hoe die supermoondhede teen mekaar gekompeteer het, was om hulle voorrade van wapens op te bou; dit was die “wapenwedloop” genoem. (✓)
- Die VSA het ’n militêre alliansie (ooreenkoms om mekaar by te staan ten tye van ’n oorlog) met Europese kragte in 1949 gevorm om die USSR se uitbreiding in Europa te voorkom. (✓) Hierdie bondgenote was die Noord-Atlantiese Verdragsorganisasie (NATO) genoem. (✓)
- Die wapenwedloop het begin toe ’n aantal van missielbasisse in Europa opgerig is. (✓)
- USSR het geglo dat VSA beplan om Kommunistiese Rusland aan te val. As gevolg daarvan het hulle in 1955 die Warskoueverdrag gesluit. (✓) Die Warskoueverdrag het al die state agter die “Ystergordyn” ingesluit. (✓)
- Die wedloop vir kernwapens het na die ontwikkeling van die “waterstofbom” gelei, (✓) ’n bom tien keer sterker as die atoombom. (✓) Die VSA het een teen 1949 ontwikkel en die USSR het een teen 1955 ontwikkel. (✓)
- Die ontwikkeling van lang-afstand vuurpyle, missiele genaamd Interkontinentale Ballistiese Missiele (ICBM) (✓) wat kernbomme kon dra om teikens duisende kilometer weg (✓) te verwoes/tref.
- In 1980 het President Ronald Reagan van die VSA geld op wapens spandeer. (✓) Sy “Ruimte-oorlog” of “Star Wars” program (✓) was om maniere te vind om ruimtetegnologie teen vyandige kernwapens te gebruik. (✓)
- Hoë besteding aan wapentuig het na die ontwikkeling van die neutronbom gelei, (✓) wat mense doodmaak sonder om geboue te beskadig. (✓)

(5)
[11]**VRAAG 4: KEERPUNTE IN DIE SUID-AFRIKAANSE GESKIEDENIS (1948–1960)**

- | | | | |
|-----|----------------|-----|-----|
| 4.1 | Albert Luthuli | (✓) | (1) |
| 4.2 | Steve Biko | (✓) | (1) |
| 4.3 | Mahatma Gandhi | (✓) | (1) |
| 4.4 | F.W. de Klerk | (✓) | (1) |

[4]

VRAAG 5: KEERPUNTE IN DIE SUID-AFRIKAANSE GESKIEDENIS (1948–1960)

- | | | |
|-----|--|-----|
| 5.1 | Apartheid (✓) | (1) |
| 5.2 | Noodtoestand (✓) | (1) |
| 5.3 | Sanksies (✓) aanvaar handelsboikotte (✓) of handelsembargo's (✓) | (1) |

[3]

VRAAG 6: KEERPUNTE IN DIE SUID-AFRIKAANSE GESKIEDENIS (1948–1960)

- 6.1 Om teen onderdrukkende wette soos die wet dat swartmense 'n pas moet dra of die paswette te protesteer. (✓) (1)
- 6.2 Elke dame verteenwoordig 'n verskillende rasgroep in SA: Indiër, Swart, Blank en Kleurling. (✓) (1)
- 6.3 Vroue word gelyk behandel (✓) en hul bydrae in die samelewing word gerespekteer. (✓) Vroue word gesien as die ruggraat van die samelewing aangesien baie enkelouerfamilies deur vroue bestuur word as gevolg van afwesige vaders. (✓) (2)

[4]**VRAAG 7: KEERPUNTE IN DIE SUID-AFRIKAANSE GESKIEDENIS (1960–1994)**

- 7.1 7.1.1 Primêre bron van inligting. (✓) (1)
- 7.1.2 Bewyse uit die tydperk van die tyd toe dit plaasgevind het. (✓) BRON A is 'n ooggetuie-verslag. (✓) (1)

- 7.2 Antwoorde moet die bronne kontrasteer: Een punt vir BRON A en een punt vir 'n relevante kontras in BRON B. Leerder moet die verskil kontrasteer.

BRON A

Betogers het net klippe gehad en nie wapens nie (✓)

Die polisie was die aanvallers (✓)

BRON B:

Betogers het die polisie geskiet voordat die polisie begin skiet het. (✓)

Die betogers het wapens gehad. (✓)

Die betogers was die aanvanklike aanvallers. (✓)

Een punt vir
BRON A en
een punt vir
relevant
kontras in
BRON B.

Moet enige
verskil
kontrasteer.

(2)

- 7.3 Hulle het teen die paswette betoog. (1)

- 7.4 Vergelyk en kontrasteer die verandering in strategie wat deur die politieke opposisie teen die Nasionale Party gebruik het.

7.4.1 Voor Sharpeville-slagting

Voor die Sharpeville-slagting het die politiese opposisie in die Versetveldtog geglo – hulle het op 'n vreedsame manier geweier om wette te volg. (✓)

(1)

7.4.2 Strategie na die Sharpeville-slagting

Die politieke opposisie het na die Sharpeville-slagting meer gewelddadige metodes (genoem die "gewapende stryd") gebruik. (✓)

(1)

7.4.3 Redes vir die verandering in strategieë

Na Sharpeville het die politieke opposisie besef dat vreedsame metodes nie gewerk het nie. (✓) Die Nasionale Party was meer aggressief. (✓)

Die ANC, PAC en die Kommunistiese Party is verban. (✓)

(2)

[9]

VRAAG 8: KEERPUNTE IN DIE SUID-AFRIKAANSE GESKIEDENIS (1960–1994)

Leerder moet relevante feite gebruik, hulle werk moet in die vorm van sinne en paragrawe aanbied.

Leerder moet relevante inligting gebruik om hulle keuse te regverdig. Die leerling moet nie gestraf word as die onderwyser nie saamstem met hul keuse nie. Oorweging moet volgens die gebruik van feitelike inligting en redenering gegee word.

Ja, Nelson Mandela het 'n demokratiese, harmonieuse beleid vir die tydperk tussen 1990'n2013 bevorder.

Ten spyte daarvan dat Nelson Mandela in die tronk was vir 27 jaar, het hy in 1990 toe hy vrygestel is, versoening (✓) en vrede tussen die verskillende bevolkingsgroepe in Suid-Afrika bevorder. (✓) Hy het die ideaal van gelykheid van vroue en mans in die werkplek ondersteun en het vroueregte bevorder. (✓) Hy was invloedryk in die opstel van die Waarheid-en-Versoeningskommissie waar mense die waarheid kon vertel oor wat gedurende die apartheids-era gebeur het, sodat hulle vir hul oortredings kwytskeld word en die genesing van die nasie kon plaasvind. (✓) Nelson Mandela het 'n baie gespanne situasie waarin 'n burgeroorlog byna uitbreek nadat Chris Hani, leier van die Kommunistiese Party vermoor is in 1992, gekalmeer. (✓) Hy het ook die nasie met die 1995 Rugby-wêreldbeker bymekaar gebring (✓) en hy het patriotisme onder alle rasse-groepe bevorder. (✓) Hy het hard gewerk om die lewensstandaarde van sy mense te verbeter. In sy tyd van regeer was die Heropbou- en Ontwikkelingsprogram geïmplementeer. (✓) Na sy uittrede uit die politiek, is hy as 'n lid van 'n Raad van Wêreldoudstes gerespekteer. Hierdie organisasie probeer om demokratiese beginsels in die wêreld te bewerkstellig. (✓) Nelson Mandela word dwarsoor die wêreld gerespekteer vir sy vergifnis en wyse bestuur van Suid-Afrika na 1990.

OF

Nee, Nelson Mandela het nie demokratiese en harmonieuse beleide vir die tydperk tussen 1990-2013 bevorder nie.

Tydens sy tydperk van bestuur het hy die beleid van regstellende aksie geïmplementeer om mense van kleur in die werkplek te bevoordeel. (✓) Die rasse-klassifikasie van mense (✓) en 'n kwotastelsel is ingestel waarvolgens besighede mense in diens geneem het volgens die rasse-samestelling van die bevolking geneem het. (✓)

As gevolg van die kwotastelsel sukkel veral wit mense sukkel om werk te kry en kwalifiseer nie maklik vir bevordering nie. (✓) As gevolg daarvan verlaat baie gekwalifiseerde mense die land (✓) Die gehalte van dienste het afgeneem en misdaad het toegeneem. (✓)

[5]**TOTAAL AFDELING A: 50**

AFDELING B: GEOGRAFIE**VRAAG 9: TERMINOLOGIE**

- 9.1 Verwering (✓) (1)
- 9.2 Oksidasie (✓) (1)
- 9.3 Afskilfering (✓) (1)
- 9.4 Stapelrots (✓) (1)
- 9.5 Toepaslike tegnologie (✓) (1)
- [5]**

VRAAG 10: KAARTWERK – MEERVOUDIGEKEUSE-VRAE

- 10.1 D 5 keer groter (✓) (1)
- 10.2 B $32^{\circ} 14' 31''$ S ; $28^{\circ} 55' 00''$ Oos (✓) (1)
- 10.3 B (ii), (iii) en (iv). (✓) (1)
- [3]**

VRAAG 11: KAARTWERKBEREKENINGE EN -INTERPRETASIE

- 11.1 11.1.1 $15,3 \text{ cm} \times 50\,000 \text{ (✓)} \div 100\,000 \text{ (✓)}$
 $= 7,65 \text{ km (✓)}$ (3)

OF

$$15,3 \text{ cm} \div 2 \text{ (✓✓)}$$

$$= 7,65 \text{ km (✓)}$$

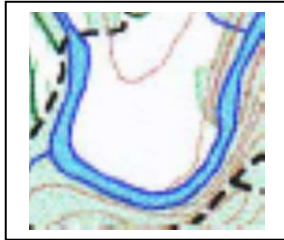
Leerdere moet die eenheid van meting in hulle antwoord wys anders sal geen punte toegeken word nie.

- 11.1.2 $7,65 \text{ km} \times 1\,000 \text{ (✓)} = 7\,650 \text{ m (✓)}$ (2)
- 11.2 (Enige twee van die volgende.)
- Taamlik plat, (✓) hoofsaaklik langs die strand, (✓) rotsagtige kusstreek, (✓) mense loop deur die riviermondings. (✓) (Enige 2 x 1) (2)
- 11.3 $32^{\circ} 12' 39''$ S ; $28^{\circ} 56' 37''$ O
- $32^{\circ} \text{ (✓)} 12' \text{ (✓)} 39'' \text{ (✓)} \text{ S (✓)} ; 28^{\circ} \text{ (✓)} 56' \text{ (✓)} 37'' \text{ (✓)}$
 O (✓) (4)
- [11]**

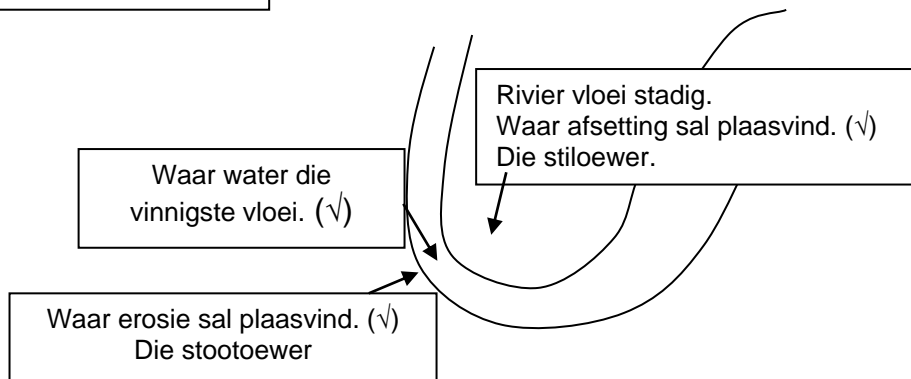
VRAAG 12: TIPIESE KENMERKE VAN 'N RIVIERSTELSEL

12.1 Kronkelende patroon (✓) (1)

12.2 Teken die gedeelte van die Ntlonganerivier



'n Gedeelte deur die Ntlonganerivierkanaal



(3)

12.3 Abrasie (✓) (1)

12.4 (Enige twee van die volgende)

- Vruggbare grond (✓)
- Plat grond (✓)
- Besikbaarheid van water (✓)

(Enige 2 x 1)

(2)

[7]

VRAAG 13: ONTWIKKELINGSKWESSIES LANGS DIE WILDEKUS

13.1 13.1.1 'n Natuurreservaat of beskermde gebied (✓) waar visvang verbode is (✓) sodat visreserwes kan verbeter. (2)

13.1.2 'n Area wat apart gesit is as reservaat vir vis (en die hele ekosisteem) (✓) waar vissoorte kan teel. (✓) (2)

13.2 Meer mossels word verwyder as die tempo waarteen die mossels teel as 'n gevolg van te veel mossels wat verwyder word (✓) die hulpbron het nie tyd om sy getalle aan te vul nie. (✓)

Uiteindelik sal dit lei tot die uitwissing van die spesie (✓) en die verlies van hierdie spesie as 'n hulpbron. (✓) (2)

13.3 (Enige twee van die volgende metodes.)

- Om die aantal mossels wat deur een persoon versamel word, te beperk. (✓)
 - Om die grootte van die mossels wat verwyder word te beperk. (✓)
 - Om verwydering op sekere tye van die jaar te beperk. (✓)
 - Om sekere gebiede op 'n rotasiebasis te beperk. (✓) (Enige 2 x 1) (2)
- [8]**

VRAAG 14: VOLHOUBARE ONTWIKKELING

14.1 VN definisie: "Wanneer alle mense ten alle tye toegang het tot voldoende, veilige en voedsame voedsel om 'n aktiewe en gesonde lewensstyl te handhaaf."

Voedselsekuriteit: Om te verseker dat almal in 'n bevolkingsgroep toegang tot voldoende hoeveelheid voedsel het. (✓✓) (2)

14.2 (Enige twee van die volgende)

- Min dienste, behalwe reservoir en paaie om kommersiële boerdery te ondersteun.
- Geen dorpe in die gebied om die nodige dienste te verskaf.
- Baie voetpaaie tussen landerye.
- Verspreide gemeenskappe en landerye.
- Hoë bevolkingsdigtheid. (2)

14.3 (Enige twee van die volgende)

- Rekenaarprogramme om voeding en besproeiing te beheer
- Nuwe vorms van saadvariëteite (gewasse) en
- Om oplossings vir bv. probleme met siektes, in laboratoriums te ontwikkel.
- Fabriekboerdery – gewasse in kweekhuise, of tonnells (waterkweking)
- Vee in batterye – diere word kos met hormone gevoer om groei te bespoedig (bv. hoenderboerdery)
- Groot velde met net een gewas (monokultuur)
- Oorgeërfstuk plante (kruisbestuiwing of genetiese aangepaste gewasse). (2)

14.4 (Enige twee voordele):

- Het aansienlike voedselproduksie verhoog. Kosvoorraad is verseker. (✓)
- Verhoogde produksie, teen laer koste (✓)
- Verminder koste van plaagdoders en onkruidodders (✓)
- Sade wat siektes (✓) en droë toestande kan weerstaan (✓)
- Geneties gemodifiseerde voedsel kan langer hou (✓)
- Dus is vervoer makliker (✓) en is daar minder afval/vermorsing. (✓)

OF

(Enige twee nadele)

- Masjiene vervang hande-arbeid en lei tot werksverliese. (✓)
- Gemeenskap verloor sosiale skakels – boerdery nie meer gemeenskap-
of bestaansboerdery nie. (✓)
- Plante benodig groot hoeveelhede sintetiese kunsmis en ander
chemikalieë om suksesvol te groei (✓)
- Monokultuur verminder habitat en biodiversiteit in die streek (✓)
- verhoog die gebruik van fossielbrandstowwe (het 'n hoë koolstofvoetspoor) (✓)
- 'n Hoë digtheid van vee bevorder die verspreiding van siektes soos
voëlgriep. (✓)
- Etiese kwessies: diere nie gewaardeer as wesens nie wat 'n goeie
lewensstandaard verdien nie. (✓)
- Die gebruik van geneties gemodifiseerde plante affekteer natuurlike plante. (✓)
- Slegs 'n paar maatskappye het die monopolie van geneties gemodifiseerde
saad (boer afhanklik van hierdie maatskappye om elke jaar die saad teen
kosprys te voorsien) (✓)
- Nie genoeg navorsing gedoen is – mense is nie seker van die langtermyn
gevolge van geneties gemodifiseerde kosse nie. (✓) (Enige 2 x 1)

(2)
[8]

VRAAG 15: HANDELSBALANS

15.1 Handelsbalans: verwys na die verskil tussen invoere en uitvoere. (✓✓) (*Antwoord moet na die verskil tussen die twee verwys.*)

(2)

15.2 15.2.1 In 2008 het Suid-Afrika 'n ongunstige / negatiewe handelsbalans
ervaar. (✓)

(1)

15.2.2 Die waarde van invoere was groter as die waarde van uitvoere. (✓)

(1)

15.3 (Enige twee van die volgende)

- Dit is sleg (ongunstig) vir die ekonomie. (✓)
- Regering is in skuld (✓) en sal 'n lening moet uitneem om die skuld te dek. (✓)
- Internasionale reputasie van 'n gesonde ekonomie is bedreig. (✓)
- Inflasionêre verhogings m.b.t. die koste van die lewe. (✓)
- Waarde van die rand daal. (✓) (Enige 2 x 1)

(2)

15.4 (Enige twee van die volgende strategieë)

- Om weg van die uitvoer van onverwerkte grondstowwe te beweeg. (✓)
- Om plaaslike bedryf van die verwerking van rou-materiaal en industriële
ontwikkeling aan te moedig. (✓)
- Bied lenings aan en moedig entrepreneuriese ontwikkeling aan. (✓)
- Om die plaaslike bevolking aan te moedig om die Suid-Afrikaanse bedryf te
ondersteun. (✓)
- Ondersteun die ontwikkeling van wiskunde en wetenskap in die onderwys. (✓)

(2)
[8]

TOTAAL AFDELING B: 50
GROOTTOTAAL: 100