



Province of the  
**EASTERN CAPE**  
EDUCATION

**NASIONALE  
SENIOR SERTIFIKAAT**

**GRAAD 12**

**SEPTEMBER 2017**

**EKONOMIE V2  
NASIENGIDS**

**PUNTE: 150**

---

Hierdie nasiengids bestaan uit 16 bladsye.

---

**AFDELING A(VERPLIGTEND)****VRAAG 1****1.1 MEERVOUDIGEKEUSE-VRAE**

- 1.1.1 D ✓✓ sosiale voordele meer is as sosiale koste.
- 1.1.2 B ✓✓ eksplisiete
- 1.1.3 D ✓✓ normale
- 1.1.4 A ✓✓ 'n ekonomiese verlies ly.
- 1.1.5 C ✓✓ inkomende
- 1.1.6 B ✓✓ onaangepaste VPI-
- 1.1.7 C ✓✓ lae groei, hoë werkloosheid en hoë inflasie
- 1.1.8 C ✓✓ uit te wis. (8 × 2) (16)

**1.2 PAS-ITEMS**

- 1.2.1 F ✓ vind plaas wanneer gemiddelde inkome laer is as gemiddelde veranderlike koste
- 1.2.2 H ✓ oordrag van eienaarskap van bates van die privaat sektor na die openbare sektor
- 1.2.3 G ✓ deur regerings vasgestel om verbruikers teen uitbuiting te beskerm
- 1.2.4 A ✓ word deur gemeenskap betaal en is nie ingesluit in die werklike prys van goedere en dienste nie
- 1.2.5 B ✓ gebeur wanneer die marginale koers van belasting hoër is, selfs as die werklike inkome onveranderd bly
- 1.2.6 C ✓ 'n Amerikaner wat deur Suid-Afrika na Kenia reis
- 1.2.7 D ✓ dit gaan daaroor om nie-hernieubare hulpbronne ongeskonde te hou
- 1.2.8 I ✓ Vredefortkoepel (8 × 1) (8)

**1.3 GEE EEN BEGRIP**

- 1.3.1 Minimum lone ✓
- 1.3.2 Biodiversiteit ✓
- 1.3.3 Besoedeling / Lugbesoedeling / Kweekhuis gasse ✓
- 1.3.4 Samespanning ✓
- 1.3.5 Geadministreerde pryse ✓
- 1.3.6 Prysnermer ✓ (6 × 1) (6)

**[30]****TOTAAL AFDELING A: 30**

**AFDELING B**

Beantwoord enige TWEE van die drie vrae uit hierdie afdeling in jou ANTWOORDEBOEK.

**VRAAG 2: MIKRO-EKONOMIE****2.1 2.1.1 Noem enige TWEE eienskappe van oligopolistiese markte.**

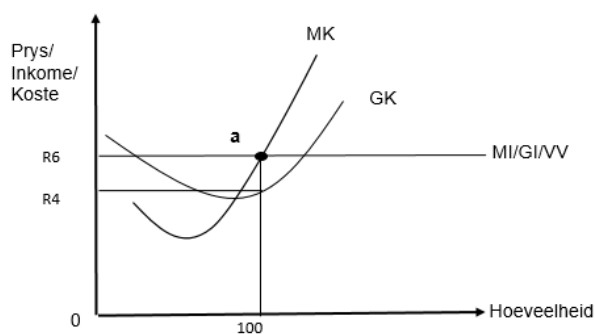
- Produkte is homogeen of gedifferensieerd ✓
- Hindernisse maak dit moeilik om tot die mark toe te tree ✓
- Produsente het aansienlike beheer oor pryse ✓
- Oligopolieë is interafhanklik ✓
- Kopers en verkoper beskik oor onvolledige inligting ✓

(Aanvaar enige ander korrekte toepaslike antwoord) (Enige 2 × 1) (2)

**2.1.2 Hoekom is dit slegs moontlik om oor die langtermyn alle produksiefaktore af te wissel?**

- Oor die langtermyn sal ondernemings al winste gerealiseer het, wat hulle in staat sal stel om hul onderneming uit te brei ✓✓
- Daar sal genoeg tyd wees vir nuwe ondernemings om die mark te betree ✓✓
- Die beweeglikheid van produksiefaktore verbeter oor die langtermyn ✓✓

(Aanvaar enige ander korrekte toepaslike antwoord) (Enige 1 × 2) (2)

**2.2****KORTTERMYN EWEWIG-VAN 'N VOLMAAKTE MARK****2.2.1 Watter markstruktuur word in bostaande grafiek voorgestel?**

Volmaakte mark ✓

(1)

**2.2.2 Identifiseer die wins maksimerende punt in bostaande grafiek.**

Punt a ✓

(1)

**2.2.3 Omskryf kortliks die vraagkurwe in bostaande grafiek.**

Die vraagkurwe is horisontaal / volmaak elasties ✓✓

(2)

**2.2.4 Verduidelik kortliks die uitset vlak van 'n volmaakte mededinger.**

- 'n Volmaak mededingende onderneming kan enige aantal uitsette teen presies dieselfde prys verkoop ✓✓
- Die onderneming kan ongeveer 100 eenhede teen R6 verkoop ✓✓

(Aanvaar enige ander korrekte antwoord) (Enige 1 × 2) (2)

**2.2.5 Bereken die wins/verlies van die bogenoemde individuele onderneming. Toon ALLE berekeninge.**

$$\begin{array}{ll}
 \text{Wins} = \text{TI} - \text{TK} \checkmark & \text{GI} - \text{GK} \times \text{eenhede} \\
 = (100 \times 6) - (100 \times 4) \checkmark & = 6 - 4 \times 100 \checkmark \checkmark \\
 = 600 - 400 & \text{OF} \\
 = 200 \checkmark \checkmark & = 200 \checkmark \checkmark
 \end{array}$$

(4)

**2.3 DATA-RESPONS**

**MARKMISLUKKING**

Werkloosheid, in Suid-Afrika, het vir die drie laaste dekades toegeneem, wat gelei het tot 'n amptelike werkloosheidskoers van 27,7%. Dit dui op 'n werklose totaal van 8,49 miljoen, met meer as 40% van die plattelandse bevolking wat werkloos is en die ontwikkeling van 'n groeiende poel werkers wat uitgesluit is van die arbeidsmark.

Die Suid-Afrikaanse ekonomie staar markmislukking in die gesig met die aanbod van arbeid wat telkens die aanbod daarvan oorskry, as gevolg van 'n gebrek aan inligting en ander faktore.

[Bron: <http://www.opensadnu.uct.ac.za>]

**2.3.1 Wat is die amptelike werkloosheidskoers in Suid-Afrika?**

27,7% ✓

(1)

**2.3.2 Identifiseer 'n rede vir markmislukking waarna in bogenoemde uittreksel verwys word.**

Gebrek aan inligting ✓

(1)

**2.3.3 Verduidelik waarom meer arbeiders uit die arbeidsmark uitgesluit word.**

- Meeste maatskappye word as gevolg van ekonomiese afname gesluit ✓✓
- Mynbou sektor ontslaan werkers ✓✓
- Die landbou sektor word geraak deur droogte, met die gevolg dat werkers hulle werk verloor ✓✓
- Onregverdige mededinging in die tekstiel nywerheid ✓✓

(Aanvaar enige ander korrekte antwoord)

(Enige 2 × 2)

(4)

**2.3.4 Hoe kan die markmislukking, waarna in die uittreksel verwys word, opgelos word?**

- Die DHN verskaf inligting en hulp ten einde deelname te verbreed. ✓✓
- Die regering dwing besighede om sekere inligting op die verpakking van hul produkte aan te dui. ✓✓

(Aanvaar enige ander korrekte toepaslike antwoord)

(Enige 2 × 2)

(4)

2.4 **Verduidelik vrye mededinging en aard van die produk as kenmerke van 'n volmaakte mark.**

**VRYE MEDEDINGING:**

- Kopers moet vry wees om te koop wat hulle wil, by wie hulle wil in enige hoeveelhede ✓✓
- Verkopers moet vry wees om te verkoop wat en hoeveel hulle wil en waar hulle wil ✓✓
- Daar behoort nie regeringsinmenging en geen prysbeheer te wees nie ✓✓
- Kopers moet nie groepe vorm om laer pryse te verkry nie ✓
- Verkopers moet nie saamstaan om hoër pryse af te dwing nie ✓✓

(maks  $2 \times 2$ )(4)

**AARD VAN DIE PRODUK:**

- Alle produkte wat in 'n spesifieke mark verkoop word, is homogeen ✓✓
- Hulle is presies dieselfde in kwaliteit en voorkoms ✓✓
- Dit maak geen verskil aan 'n koper waar en by wie hy / sy die produk koop nie ✓✓

(maks  $2 \times 2$ )(4)

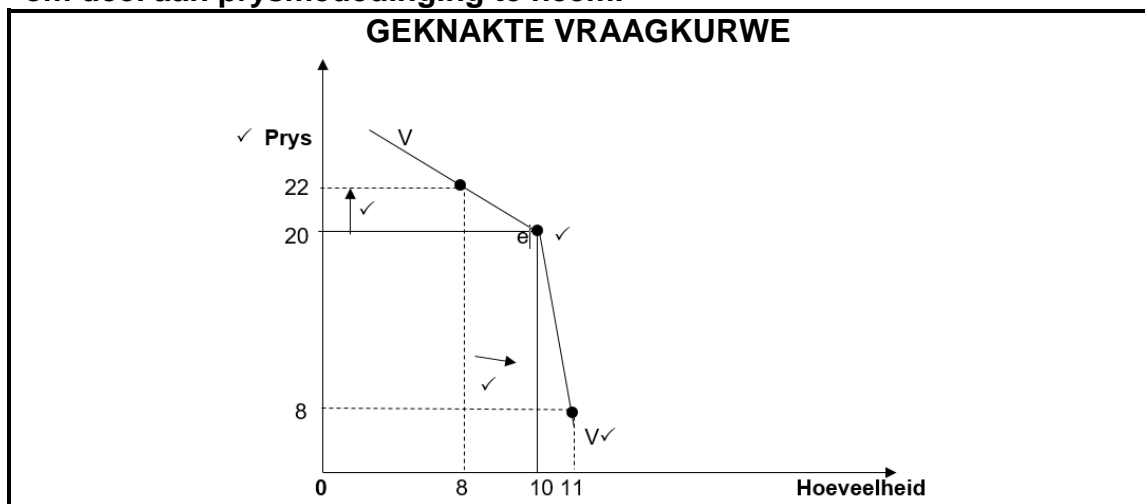
(Aanvaar enige ander korrekte toepaslike antwoord)

( $2 \times 4$ )

(8)

(Ken 'n maksimum van 4 punte toe indien feite / voorbeelde slegs genoem is)

2.5 **Verduidelik, met behulp van 'n diagram, hoekom oligopoliste huiwerig is om deel aan prysmededinging te neem.**



Maksimum 4 punte vir grafiek

- Veronderstel die oligopolis verkoop teen die oorspronklike / huidige prys van R10 en 10 eenhede. Totale inkomme is dan  $R20 \times 10 = R200$  ✓✓
- Indien die onderneming probeer om die wins te verhoog deur die prys te verhoog met R2 tot R22, sal hoeveelheid gevra daal na 8 eenhede en totale inkomme sal afneem na R176 ( $R22 \times 8$ ) ✓✓
- Indien die onderneming probeer om die wins te verlaag deur die prys te verlaag met R12 tot R8 en sy totale verkope styg, sal totale inkomme R88 wees ✓✓
- Die oligopolis staan dus 'n moeilike besluit in die gesig, want in beide gevalle sal hulle nie voordeel trek nie ✓✓
- Verhoging van die prys van goedere of daling in die prys ten einde verkope te verhoog, sal nie tot hoër inkomme lei nie ✓✓

(Aanvaar enige ander korrekte toepaslike antwoord)

(Ken 'n maksimum van 2 punte toe indien die feite / voorbeelde slegs genoem word)

(8)

[40]

**VRAAG 3: KONTEMPORÊRE EKONOMIESE KWESSIES****3.1 3.1.1 Noem TWEE positiewe uitwerkings wat toerisme op ons ekonomie het.**

Dit sal die volgende laat toeneem:

- ekonomiese groei / BBP ✓
- werkseleenthede ✓
- investering ✓
- die lewenstandaard van die armes ✓

(Enige 2 × 1) (2)

**3.1.2 Hoe beïnvloed lugbesoedeling die omgewing?**

Lugbesoedeling dra by tot:

- aardverwarming ✓✓
- vernietiging van die osoonlaag ✓✓
- suurreën ✓✓
- kweekhuisgasse ✓✓

(Enige 1 × 2) (2)

**3.2 Bestudeer die onderstaande inligting en beantwoord die vrae wat volg****KULTURELE TOERISME OP SY BESTE**

Die wêreld toerisme-organisasie beweer dat kulturele toerisme 37% van globale toerisme uitmaak en steeds teen 15% per jaar groei. Bestemmings moet dít aanwend wat hulle gemeenskappe uniek maak en investeer in die ontwikkeling van kulturele toerisme, want dit laat reisigers toe om plaaslike rituele te geniet en foto's van gedeelde herinneringe van unieke ondervindings huis toe te neem. Deur kulture te omarm, kan Suid-Afrika ekonomiese groei 'n hupstoot gee.

[[www.solimarinternational.com](http://www.solimarinternational.com) Junie 2015]

**3.2.1 Watter soort toerisme word in die foto weerspieël?**

Kulturele toerisme ✓

(1)

**3.2.2 Teen watter koers groei kulturele toerisme wêreldwyd?**

15% ✓

(1)

**3.2.3 Omskryf kortliks die begrip *Inheemse Kennisstelsels*.**

Inheemse kennisstelsels verwys na plaaslike kennis of 'n tradisionele manier van dinge doen wat eie is aan 'n gegewe kultuur of gemeenskap ✓✓

(2)

### 3.2.4 Verduidelik EEN rede vir groei in die toerisme bedryf.

- Stygende besteebare inkome ✓✓
- Minder werksure, so meer tyd vir reis ✓✓
- 'n Bewustheid van ontspanning ✓✓
- Verbeterde vervoer-, kommunikasie- en akkommodasiefasiliteite ✓✓
- Verhoogde advertensies en promosies ✓✓
- Geniet die voordele van vakansies en reis ✓✓
- Maklik verkrygbare buitelandse valuta ✓✓

(Aanvaar enige ander korrekte toepaslike antwoord) (Enige 2 × 1) (2)

### 3.2.5 Hoe kan Suid-Afrika sy Wêrelderfenis gebiede meer doeltreffend aanwend ten einde toerisme te bevorder?

Wêrelderfenisgebiede kan bevorder word deur:

- advertensie in verskeie soorte media ✓✓
- advertensie-ruimtes plaaslik en oorsee ✓✓
- opwinding te skep rondom hierdie gebiede, deur byvoorbeeld bekende kunstenaars te nooi ✓✓
- goed te kyk na die gebiede ✓✓

(Aanvaar enige ander korrekte toepaslike antwoord) (Enige 2 × 2) (4)

### 3.3 Bestudeer die onderstaande inligting en beantwoord die vrae wat volg.

**VYAND NOMMER EEN VIR ONS EKONOMIE**



Stygende pryse vir energie, voedsel, kommoditeite en ander goedere en dienste beïnvloed die hele ekonomie. Inflasie beïnvloed die lewenskoste, koste om sake te doen, leen van geld en elke ander faset van die ekonomie. Wanneer die ekonomie gesond is, is werkloosheid laag en lone styg soos wat besighede arbeid aanvra om by te hou by die groeiende ekonomie.

[Aangepas uit: [www.Cartoons](http://www.Cartoons)]

#### 3.3.1 Wie is die nommer een vyand vir ons ekonomie, wat in bostaande spotprent uitgebeeld word?

Inflasie ✓

(1)

#### 3.3.2 Wat gebeur met die ekonomie, volgens bostaande spotprent?

Dit daal / raak stadig ✓

(1)

#### 3.3.3 Omskryf kortliks die begrip *hiperinflasie*?

'n Inflasiekoers bo 50% / Mense verloor vertroue in die waarde van geld en begin met ruilhandel (goedere vir dienste) ✓✓

(2)

### 3.3.4 Hoe kan belasting gebruik word om inflasie te verlaag?

Belastings word verhoog om die koopkrag te verminder ✓✓

(2)

### 3.3.5 Wat is die verhouding tussen inflasie en loonaanvraag?

- as pryse toeneem sal reële lone afneem ✓✓
- gevolglik eis werkers hoër lone ✓✓
- hoe hoër die inflasie hoe hoër die vraag na lone ✓✓

(Aanvaar enige toepaslike antwoord)

(Enige 2 × 2) (4)

### 3.4 Bespreek *inkome* en *infrastruktuur* as voordele van toerisme aan huishoudings.

- Inkome: lede van huishoudings ontvang inkome deur werk in die toerisme-nywerheid te kry. ✓✓
- Menige huishoudings is indirek betrokke by toerisme as werkers in die hotelbedryf, finansiële instellings, vervoer- en handelnywerhede, besighede wat dienste aan toeriste verskaf. ✓✓ Hiervolgens dra toerisme dus by tot die inkome van hierdie huishoudings. ✓✓
- Entrepreneurs vanaf huishoudings kan ook aandenkings vervaardig, optree as musikante, interpreteerders asook toergidse en sodoende inkome verdien vanuit toerisme. (2 × 2) (4)
- Infrastruktuur: infrastruktuur word gebou vir toerisme en is beskikbaar vir beide toeriste en die plaaslike bevolking. ✓✓
- Infrastruktuur word gebou om toerisme te bevorder, maar word uiteindelik deur huishoudings gebruik ✓✓
- bv. Paaie wat gebou word vir toegang tot 'n streek vir 'n spesiale geleentheid sal die plaaslike bevolking lank na die geleentheid verby is, steeds bevoordeel. ✓✓

(Aanvaar enige ander korrekte toepaslike antwoord)

(Ken 'n maksimum van 4 punte toe vir slegs die noem van feite / voorbeelde)

(Enige 2 × 2)(4) (8)

### 3.5 Watter rol speel Suid-Afrika in vermindering van die negatiewe uitwerkings van aardverwarming?

Suid-Afrika verminder die uitwerkings deur:

- vrywillig in te stem om teen klimaatsverandering te stry ✓✓
- kweekhuysgasse met 34% teen 2020 te verminder ✓✓
- 'n leidende rol in internasionale klimaatsverandering onderhandelinge te speel ✓✓
- stede groen te hou met optredes soos die vermindering van energielading in geboue ✓✓
- 'n herwinnende ekonomie te skep ✓✓
- vleilande te herstel en vorige water hulpbronne te beskerm ✓✓
- ondersteuningsprogramme wat ook deel van internasionale klimaat inisiatiewe uitmaak ✓✓

(Aanvaar enige ander korrekte toepaslike antwoord)

(Ken 'n maksimum van 2 punte toe vir slegs die noem van feite / voorbeelde)

(Enige 4 × 2) (8)

[40]



## VRAAG 4 MIKRO-EKONOMIE EN KONTEMPORÊRE EKONOMIESE KWESSIES

### 4.1 4.1.1 Noem TWEE voorbeelde van hernieubare hulpbronne.

- Hout ✓
- Landbouprodukte ✓
- Herwinning van water ✓
- Elektrisiteit deur wind opgewek ✓ (Enige 2 × 1) (2)

### 4.1.2 Wat is die doel daarvan om inflasie teikens te stel?

Die doel van die stel van inflasieteikens is om prysstabiliteit te skep ✓✓ (1 × 2) (2)

### 4.2 Bestudeer die onderstaande uittreksel en beantwoord die vrae wat volg.

#### WATERKRISIS IN DIE OOS-KAAP

Groot dele van die Oos-Kaap gaan gebuk onder droogte en 'n watertekort wat so erg is dat riviere, damme en boorgate horingdroog is.

Boere teken miljoene rande se verliese aan as gevolg van mislukte oeste en onproduktiewe vee, terwyl ander hulself meer skuld op die hals haal net om hulle in staat te stel om hulle diere te voer.

Die gedeeltes in die provinsie wat erg getref word, is die Joe Gqabi en die Chris Hani distrikte, sowel as die Mhlontlo-distrik.

Dit bedreig voedsel sekuriteit in die land omdat baie mielie- en lusernoeste tot niet is.

[Bron: <http://www.heraldlive.co.za>]

### 4.2.1 Watter ernstige probleem word tans in die Oos-Kaap ondervind?

Tekort aan water ✓ (1)

### 4.2.2 Waarom word voedselsekuriteit in die land bedreig?

Mielies- en lusernoeste is tot niet ✓ (1)

### 4.2.3 Hoe kan die openbare sektor onderwys aanwend om omgewingsvolhoubaarheid te verseker?

- Inkorporerende onderwerpe oor die beskerming van die omgewing in die skoolkurrikulum ✓✓
- Mense moet van omgewingsake en die gevolge van hulle dade bewus gemaak word ✓✓
- Opvoeding speel 'n belangrike rol om mense se vermoë om die omgewing te bestuur, te verbeter ✓✓ (Enige 2 × 2) (4)

4.2.4 **Wat kan die regering doen om die waterkrisis in die land op te los?**

- Die regering behoort vinnige opspoor en herstel van lekplekke te verseker ✓✓
- Daar behoort drukbeheer van water te wees om te verhoed dat pype bars ✓✓
- Pype behoort teen enige gevaar beskerm te word ✓✓
- Daar behoort waterbestuurprogramme te wees om ongemagtigde koppeling te voorkom ✓✓
- Moedig waterinsameling aan – installeer water tenke om reënwater te bewaar ✓✓
- Munisipaliteite moet aangemoedig word om water slim aan te wend, bv. om nie motors met tuinslange te was nie ✓✓

(Aanvaar enige ander korrekte toepaslike antwoord) (Enige 2 × 2) (4)

4.3 Bestudeer die onderstaande uittreksel en beantwoord die vrae wat volg.

**MONOPOLISTIESE MEDEDINGING**

Monopolistiese mededinging as 'n markstruktuur is vir die eerste keer in die 1930's deur die ekonoom Edward Chamberlin, geïdentifiseer.

Baie klein ondernemings word bedryf onder toestand van monopolistiese mededinging, insluitende gewilde winkels en restaurante wat onafhanklik besit en beheer word.

In die geval van restaurante, bied elkeen iets anders aan en beskik oor unieke elemente, maar almal ding in wese mee vir dieselfde kliënte.

[Aangepas uit: [www.economicsonline.co.uk](http://www.economicsonline.co.uk)]

4.3.1 **Wie was die eerste ekonoom om monopolistiese mededinging te identifiseer?**

Edward Chamberlin ✓

(1)

4.3.2 **Gee 'n voorbeeld van 'n besigheid wat in 'n monopolistiese mark meeding.**

- Restaurante ✓
- *Kentucky fried chicken* ✓
- Link-apteek ✓

(Aanvaar enige korrekte toepaslike antwoord)

(1)

4.3.3 **Omskryf kortliks die *hibriede struktuur* as 'n kenmerk van monopolistiese mededinging.**

- Monopolistiese mededinging is 'n kombinasie van volmaakte mededinging en 'n monopolie ✓✓
- Daar is baie verkopers van gedifferensieerde produkte en elke mark is relatief klein in verhouding tot die mark as 'n geheel ✓✓
- Elke monopolistiese mededingende besigheid het 'n sekere mate van monopolistiese mag en is eintlik 'n mini monopolie wat die enigste produsent van daardie spesifieke handelsmerk of soort produk is ✓✓

(Enige 2 × 2) (4)

#### 4.3.4 Hoe kan restaurante gedifferensieerde strategieë aanwend om meer kliënte te lok?

- Vinnige en beter diens aan kliënte ✓✓
- Skoon en gesonde omgewing ✓✓
- Konsekwente en goeie voorbereiding van resepsie ✓✓
- Ken afslag en lojaliteitspunte toe aan lojale kliënte ✓✓
- Spesiale programme vir kinders byvoorbeeld speel van speletjies en verjaarsdag partytjies ✓✓

(Aanvaar enige ander korrekte toepaslike antwoord) (Enige 2 x 2) (4)

#### 4.4 Verduidelik *eksternaliteite* as 'n oorsaak van markmislukking, sonder 'n grafiek.

- Eksternaliteite is koste wat nie ingesluit is in die prys van goedere / dienste nie en gevolglik is daar 'n verskil tussen die private koste / voordele en die sosiale koste / voordele van produksie. ✓✓
- Private koste / interne koste is die koste om die produk of diens te produseer wat eintlik die pryse is wat verbruikers betaal. ✓✓
- Private voordele is interne voordele wat verkry word deur diegene wat goedere produseer en goedere koop, bv. vervaardiging van 'n fiets (vir produsent) en gebruik van 'n fiets (verbruiker). ✓✓
- Sosiale koste is die totale koste wat deur die gemeenskap as 'n geheel aangegaan word. Sosiale koste = private koste plus eksterne koste. ✓✓
- Sosiale voordele sluit in die totale voordele wat deur die gemeenskap as 'n geheel ervaar word. Sosiale voordele = private voordele plus eksterne voordele. ✓✓
- Negatiewe eksternaliteite is dinge soos besoedeling, tabakrook en alkohol misbruik. ✓✓ Die koste van negatiewe eksternaliteite word deur die gemeenskap betaal eerder as deur die produsente. ✓✓
- Positiewe eksternaliteite is die positiewe uitwerkings van produkte, aan derde partye, waarvoor nie betaal word nie. ✓✓
- Negatiewe eksternaliteite word gereeld óór geproduseer terwyl positiewe eksternaliteite ónder geproduseer word. Dit lei tot markmislukking. ✓✓

(Aanvaar enige ander korrekte toepaslike antwoord)

(Ken 'n maksimum van 4 punte toe vir slegs die noem van feite / voordele)

(Enige 4 x 2) (8)

#### 4.5 Hoe het die implementering van minimum lone werkers in Suid-Afrika bevoordeel?

Minimum lone het werkers bevoordeel deur:

- hul koopkrag te verhoog ten einde meer goedere en dienste te kan bekostig ✓✓
- hul lewenspeil te verhoog deur meer behoeftes te kan bevredig ✓✓
- die verspreiding van inkome, na diegene wat baie lae lone in die verlede verdien het, te verbeter ✓✓
- werkers teen uitbuiting deur werkgewers te beskerm ✓✓

(Aanvaar enige ander korrekte toepaslike antwoord)

(Ken 'n maksimum van 2 punte toe vir slegs die noem van feite / voorbeelde)

(8)

[40]

**TOTAAL AFDELING B: 80**

**AFDELING C**

Beantwoord EEN van die twee vrae uit hierdie afdeling in die ANTWOORDEBOEK.

STRUKTUUR VAN OPSTEL	PUNTETOEKENNING
<b>INLEIDING</b> <ul style="list-style-type: none"> <li>• 'n Goeie begin sal wees om die begrip of sleutelwoord wat in die vraag gebruik word, te definieer.</li> <li>• Sluit ander sinne in om die onderwerp te ondersteun.</li> <li>• Moenie enige gedeelte van die vraag in jou inleiding insluit nie.</li> <li>• Moenie enige gedeelte van die inleiding in jou inhoud herhaal nie.</li> <li>• Vermoeg om in die inleiding te sê wat jy in die inhoud gaan bespreek.</li> </ul>	Maks. 2
<b>INHOUD:</b> <ul style="list-style-type: none"> <li>• <b>Hoofgedeelte:</b> Bespreek in detail/In-diepte bespreking/ Onderzoek/Bespreek krities/Ontleed/Vergelyk/Evalueer/ Onderskei/ Differensieer/Verduidelik/Assesseer/Debatteer</li> <li>• <b>Addisionele gedeelte:</b> Gee eie mening/Bespreek krities/ Evalueer/Evalueer krities/Teken 'n grafiek en verduidelik/Gebruik die gegewe grafiek en verduidelik/Voltooi die gegewe grafiek/Bereken/Lei af/Vergelyk/Verduidelik/Onderskei/ Interpreteer/Debatteer/Hoe?/Stel voor</li> </ul>	Maks. 26  Maks. 10
<b>SLOT</b> Enige toepaslike hoër orde slot wat die volgende behoort in te sluit: <ul style="list-style-type: none"> <li>• 'n Kort opsomming van wat bespreek is/ontleed sonder om reeds genoemde feite, in die inhoud, te herhaal</li> <li>• 'n Mening of gewaardeerde oordeel oor die bespreekte feite</li> <li>• Addisionele ondersteunende inligting om bespreking te versterk/ontleding</li> <li>• 'n Teenstrydige sienswyse met motivering, indien vereis</li> <li>• Aanbeveling</li> </ul>	Maks. 2
<b>TOTAAL</b>	<b>40</b>

**VRAAG 5: MIKRO-EKONOMIE**

***'n Monopolie is een van die uiterste punte van ons mark strukture en is 'n integrale deel van ons ekonomie.***

- ***Onderzoek die eienskappe van 'n monopolie as 'n mark struktuur.*** (26)
- ***Hoekom, na jou mening, is 'n monopolie 'n ongewenste soort mark struktuur?*** (10)

**INLEIDING**

'n Monopolie bestaan wanneer daar een verskaffer van goedere of dienste is waarvoor daar nie naby substitute is nie. ✓✓

(Aanvaar enige toepaslike inleiding) (2)

**INHOUD**

- **Aantal besighede** ✓
  - Bestaan wanneer een groot besigheid die hele mark kan voorsien teen 'n laer prys as twee of meer soortgelyke ondernemings. ✓✓
  - Dit verteenwoordig die hele industrie ✓✓
- **Aard van produk** ✓
  - Die produk van die monopolie is uniek en het geen naby-substitute nie ✓✓
  - bv. Eskom en die spoorvervoer ✓✓
- **Toetrede en uittrede** ✓
  - Daar is hindernisse tot toetrede, vir sommige produsente is dit onmoontlik om tot die mark toe te tree. ✓✓
  - Regering gebruik soms patente, wat lisensies en kopiereg is vir mense wat produkte uitgevind het, ten einde hulle teen mededinging te beskerm. ✓✓
  - Wettige beperkings word ook gebruik om een besigheid eksklusiewe regte te gee om 'n spesifieke produk te produseer of om sekere dienste te lewer ✓✓
  - bv. Poskantoor ✓
- **Beheer oor pryse** ✓
  - 'n Monopolie het volle beheer oor die prys van goedere en dienste. ✓✓
  - Hulle beheer prys deur uitset te manipuleer en kan hul uitset beperk ten einde 'n tekort te skep, wat 'n styging in prys teweegbring. ✓✓
  - Die monopolis weerhou ook inligting van verbruikers ✓✓
- **Vraagkurwe** ✓
  - Monopoliste word gekonfronteer met vraagkurwes vir hulle produk, want die wet van vraag word toegepas ✓✓
  - Omdat die monopolis die enigste verskaffer is, kan hy besluit by watter punt op die vraagkurwe hy wil wees. ✓✓
- **Ekonomiese wins** ✓
  - Dit is moontlik vir die monopolis om ekonomiese wins oor die kort- sowel as die langtermyn te maak. ✓✓
  - Dit is omdat dit geen gevaar in die gesig staan van moontlike nuwelinge tot die mark nie, as gevolg van die hindernisse tot toetrede. ✓✓

(’n Maksimum van 8 punte mag toegeken word indien feite / voorbeelde slegs genoem word)

(Aanvaar enige ander korrekte toepaslike antwoord)

(26)

### ADDISIONELE GEDEELTE

Monopolieë mag ongewens wees omdat:

- hulle pryse hoër stel as in ’n mededingende mark, wat lei tot ’n daling in verbruikersurplus. ✓✓
- hulle allokatief ondoeltreffend is, want die prys is hoër as die marginale koste, as die hoeveelheid wat hulle verkoop. ✓✓
- hulle ook produktief ondoeltreffend is, want dit is nie die laagste punt op die gemiddelde koste kurwe nie. ✓✓
- hulle mag ook minder aansporings hê om kostes te sny, as gevolg van ’n tekort aan mededinger. ✓✓
- die koste kurwes van ’n monopolie sal hoër wees as wat dit sou wees as daar meer mededingende druk was. ✓✓
- hulle ’n gebrek het aan die aansporings om nuwe produkte te ontwikkel en ’n goeie kwaliteit diens te lewer ✓✓
- hulle abnormale wins realiseer en dit kan gesien word as ’n ongelyke en onregverdige verspreiding van hulpbronne in die gemeenskap. ✓✓
- hulle neig om die verbruikers uit te buit, want hulle is afhanklik van die onderneming vir die produk / diens omdat daar geen naby substitute vir die produk is nie. ✓✓

(Aanvaar enige ander korrekte toepaslike antwoord)

(maks 10) (10)

### SLOT:

Monopolieë is belangrik ten einde unieke goedere en dienste te verskaf, maar ondoeltreffend deurdát hulle neig om minder te voorsien teen hoër pryse en verbruikers in die proses uitbuit ✓✓

(Aanvaar enige toepaslike slot)

(2)

[40]

**VRAAG 6: KONTEMPORÊRE EKONOMIESE KWESSIE**

*In die hedendaagse dalende ekonomiese klimaat, word al die ekonomiese sektore nadelig deur inflasie beïnvloed.*

- *Ontleed die oorsaak van kostedruk-inflasie.* (26)
- *Watter invloed het inflasie op die huishoudings?* (10)

**INLEIDING**

Kostedruk-inflasie word veroorsaak deur 'n toename in die koste van goedere en dienste wat belangrik is in die ekonomie en waarvoor geen alternatief bestaan nie. ✓✓ (2)

**HOOFGEDEETE****OORSAKE VAN KOSTEDRUK-INFLASIE**

- **Toename in Lone: ✓**
  - In Suid-Afrika, omvat stygings in lone meer as 50% van Bruto Toegevoegde Waarde teen basiese pryse ✓✓
  - As die styging in lone nie gepaardgaan met 'n toename in produksie nie, sal die produksiekoste styg ✓✓
  - Produsente sal die pryse van hulle produkte verhoog ten einde te vergoed vir die hoër produksiekoste ✓✓
- **Sleutelinsette / styging in pryse van ingevoerde kapitaalgoedere ✓**
  - Wanneer die pryse van sleutelinsette wat ingevoer word toeneem, styg plaaslike produksiekoste veral in die vervaardigingsektor ✓✓
- **Wisselkoersdepresiasie ✓**
  - 'n Daling in die waarde van die rand sal lei tot 'n styging in pryse van invoere ✓✓
- **Winsgrense ✓**
  - Wanneer ondernemingswinsgrense verhoog, sal die pryse wat verbruikers betaal ook verhoog ✓✓
  - Soms gebruik ondernemings hulle markkrag om pryse op te stoot ✓✓
- **Produktiwiteit ✓**
  - Minder produktiewe produksiefaktore sal lei tot verhoogde eenheidskoste ✓✓
  - Stakings en wegbly-aksies lei dikwels tot laer produksie-uitset en kan lei tot 'n styging in pryse ✓✓
- **Natuurrampe ✓**
  - Natuurrampe soos droogte, oorstromings en aardverwarming kan produksiekoste laat styg ✓✓
  - Dit is dikwels die geval in verhouding tot voedselpryse ✓✓

('n Maksimum van 8 punte mag toegeken word vir slegs die noem van feite / voorbeelde)

(26)

**ADDISIONELE GEDEELTE****Watter invloed het inflasie op die huishoudings?**

Huishoudings is dikwels bekommerd oor die hoë inflasiekoers om die volgende redes:

- Inflasie beïnvloed die verspreiding van reële inkome. ✓✓
- Mense met vaste inkomes ly as die koopkrag van hulle inkome (hulle reële inkome) daal as prysvlakke styg. ✓✓
- Mense wie se inkome vinniger styg as die inflasiekoers, ondervind 'n toename in hulle reële lone ✓✓
- Inflasie neig tot 'n meer ongelyke verdeling van inkome omdat die laer inkome verdieners ondervind dat hulle lone nie so maklik styg soos dié van hoër inkome verdieners nie. ✓✓
- In tye van hoë inflasie neig huishoudings om reële bates aan te koop (bv. huise, goud, antiekhede, skilderye, ens.) wat hul reële waarde behou omdat hulle pryse vinniger styg as die inflasiekoers. ✓✓
- As werkers se nominale lone styg sonder inflasie, mag hulle reële lone (die koopkrag van nominale lone) konstant bly. ✓✓
- Onder die progressiewe belastingstelsel mag verhoogde nominale lone loonverdieners in 'n hoër belasting kerf plaas (hoër marginale belastingkoers). ✓✓
- Die persentasie van inkome betaal aan belasting neem toe ten spyte van reële lone wat konstant bly. ✓✓

(Aanvaar enige ander korrekte toepaslike antwoord)

(maks 10) (10)

**SLOT**

Inflasie is nadelig vir die ekonomie, onder andere lei dit tot depresiasie van die rand en slaan dit die armes hard deur hulle lewenspeil in die proses te verlaag. ✓✓

(Aanvaar enige ander hoër orde slot)

(2)

**[40]**

**TOTAAL AFDELING C: 40**  
**GROOTTOTAAL: 150**