



Province of the  
**EASTERN CAPE**  
EDUCATION

**SENIOR FASE**

**GRAAD 9**

**NOVEMBER 2010**

**SOSIALE WETENSKAPPE**

**PUNTE: 100**

**TYD: 2 uur**

---

Hierdie vraestel bestaan uit 11 bladsye.

---

**INSTRUKSIES EN INLIGTING**

1. Beantwoord alle vrae.
2. Lees alle bronne en uittreksels in die vraestel sorgvuldig deur.
3. Maak seker dat jy verstaan wat die vraag van jou verwag voordat jy dit begin beantwoord.
4. Volg stappe versigtig wanneer vrae beantwoord word.
5. Nommer jou antwoorde presies soos dit op die vraestel verskyn.
6. Moenie die vrae meng nie.

**VRAAG 1 KAARTWERK EN KAART ANALISE - LU1 AS 2, 3, 4, 5**

Verwys na **BRON 1, TOPOGRAFIESE KAART VAN KING WILLIAM'S TOWN 3227CD 1: 50 000** (die kaart is verskaf) om **VRAE 1 en 2** te beantwoord.

**BRON 2: ORTOFOTO KAART VAN KING WILLIAM'S TOWN - 1: 10 000**

Bestudeer die Google™-beeld hieronder van die area rondom die huis van Steven Biko en verwys dan na die topografiese kaart.

**1.1 Noem die kaart verwysingsnommers van die volgende kaarte:**

1.1.1 Die kaart noord van die topografiese kaart, 3227CD van King William's Town (1)

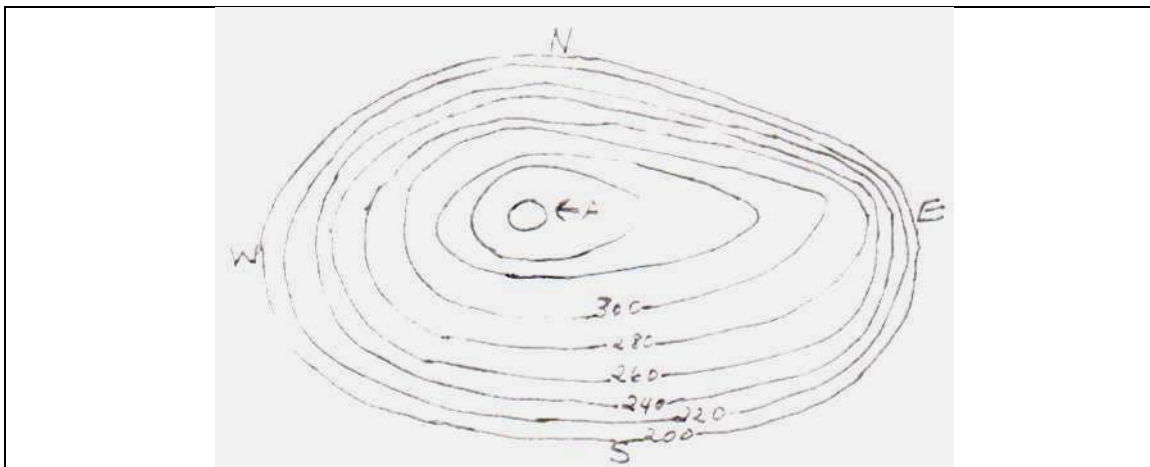
1.1.2 Die kaart suid-wes van die topografiese kaart, 3227CD van King William's Town (1)

**1.2 Beskou die skale: 1:50 000 en 1:10 000**

1.2.1 Watter een is kleiner? (1)

1.2.2 Watter een is groter? (1)

- 1.3 Verander die kaartskaal 1: 50 000 na 'n woord skaal. (2)
- 1.4 Noem TWEE verskynsels op die ortofoto en die topografiese kaart wat dien as bufferstroke tussen Biko se huis in Ginsberg in D4, en die dorp van King William's Town. (2)
- 1.5 Bereken die afstand in 'n reguit lyn vanaf Steve Biko se huis in D4 tot by die uitgrawings in A5. (Die antwoord moet in kilometers wees.) Skryf alle bewerkings neer. (4)
- 1.6 Indien 'n student wat teen 'n spoed van 5 km/h stap, hoe lank dit neem om te stap met die sekondêre pad langs, vanaf Biko se huis tot by die KwaBhonke skool in E4?
- $$\text{LW: } tyd = \frac{\text{afstand}}{\text{spoed}} \quad (4)$$
- 1.7 Watter tyd sal die student by die KwaBhonke skool in A5 aankom, indien hy/sy die oggend om 7:15 van Biko se huis in D4 af vertrek? (2)
- 1.8 Bereken die totale area van die kaart van King William's Town (Topografiese kaart). (Jou antwoord moet in km<sup>2</sup> wees) (2)
- 1.9 Gee die koördinate van die trigonometriese baken by B-7. (2)
- 1.10 Identifiseer TWEE maniere waarop hoogte aangedui word in C10. (2)
- 1.11 Verwys na die onderstaande diagram van 'n heuwel en beantwoord die vrae wat volg:



- 1.11.1 Wat is die kontoerinterval op die diagram? (1)
- 1.11.2 Wat is die hoogte van die kontoerlyn by nommer A? (1)
- 1.11.3 Noem die tipe helling in die noordelike kant van die heuwel. (1)
- 1.11.4 Watter kant van die heuwel (weste of ooste) is 'n kombinasie van 'n geleidelike en 'n skerp helling? (1)

1.12 Gee die volgende vanaf die Grey hospitaal by **B** tot by die huis van Steve Biko by **A**:

1.12.1 Rigting (1)

1.12.2 Peiling (1)

**[30]**

## **VRAAG 2**

2.1 Vind die Ngxwalane-rivier in E2 en beantwoord die volgende vrae:

2.1.1 By watter rivier sluit die Ngxalane-rivier aan? (1)

2.1.2 In watter rigting vloei die Ngxalane-rivier?  
Gee 'n rede vir jou antwoord. (2)

2.2 Identifiseer TWEE tipes primêre aktiwiteite sigbaar op die kaart. (2)

**[5]**

**VRAAG 3 DIE KERNWAPENTYDPERK EN DIE KOUE-OORLOG**

LU1 AS, 1-5; LU2 AS, 1-3; LU3 AS, 1-4

- 3.1 Sê of die volgensde stellings WAAR of VALS is.  
Moenie die stelling oorskryf nie. Skryf slegs WAAR of VALS.
- 3.1.1 Kapitalisme is 'n regeringstelsel waarin die regering die ekonomie beheer en waar slegs een politieke party is.
- 3.1.2 Die einde van die Koue-oorlog was ook 'n faktor wat gelei het tot die einde van Apartheid in Suid-Afrika.
- 3.1.3 Na die Tweede Wêreldoorlog is na die mees magtigste lande verwys as die "Supermoondhede".
- 3.1.4 Spanning en wedywing tussen Supermoondhede na die Tweede Wêreldoorlog, was die onderliggende oorsake vir die Koue-oorlog.
- 3.1.5 Roosevelt was die leier van die USSR gedurende die Koue-oorlog. (5x1) (5)
- 3.2 Hierdie paragraaf handel oor die gooi van die atoombom gedurende die Tweede Wêreldoorlog. Kies die korrekte woord onderaan die paragraaf wat pas in die oop spasies. Skryf slegs die nommer van die spasie sowel as die korrekte woord neer.

**Gebruik hierdie terme om in die spasies te pas**

Hirosjima; Manhattan; VSA; Nagasaki; Fat Man; Little Boy; Uranium-235,  
74 000; 80 000-100 000; 6<sup>de</sup> Augustus 1945

Die eerste land wat die atoombom ontwikkel en gebruik het, was ...3.2.1... Die projek vir die ontwikkeling van die bom se kode-naam was ...3.2.2.... Hierdie projek was aangevoer deur die Amerikaanse fisikus, Robert Oppenheimer.

Gedurende die Tweede Wêreldoorlog, was die eerste bom gegooi uit 'n vegvliegtuig genaamd die "Enola Gay" op die Japanse stad ...3.2.3... op die ...3.2.4... Die bom was genoem ...3.2.5... Dit was gemaak van radio aktiewe materiaal bekend as ...3.2.6... Ongeveer ...3.2.7... mense is onmiddellik gedood en nog 60 000 het later gesterf.

Drie dae later is die tweede bom gegooi op die stad ...3.2.8... Hierdie bom was genoem ...3.2.9... en daar was bereken dat ongeveer ...3.2.10... mense onmiddellik gesterf het en nog 70 000 later.

(10)  
[15]

**VRAAG 4**

Bestudeer bronne 3 en 4 en beantwoord dan die onderstaande vrae:



BRON 3: Atoombom-ontploffing



BRON 4: Japanse stad na die eerste atoombom

- 4.1 Beskryf in VIER sinne die tonele op die foto's van BRON 3 en BRON 4. (4)
- 4.2 Gee TWEE redes waarom die eerste atoombom op die Japanse stede gegooi is. (2)
- 4.3 Noem TWEE uitwerkings van die atoombomme op die mense van Japan. (2)
- 4.4 Moet lande in die wêreld toegelaat word om kern wapens te ontwikkel en te gebruik? (2)

**[10]**

**VRAAG 5** ONTWIKKELINGS SAKE: LU1:AS 2-4, 6; LU2: AS1; LU3: AS4

5.1 Skryf slegs die korrekte antwoord neer:

5.1.1 Die ontwikkelingsplan wat deur die Suid-Afrikaanse regering daargestel is na die verkiesings van 1994, wat bedoel was om die behoeftes van die land aan te spreek, was bekend as ...

- A H.O.P. (Her-opbou en Ontwikkelingsplan)
- B R.O.I. (Ruimtelike Ontwikkelings Inisiatiewe)
- C M.O.M. (Millennium Ontwikkelings Mikpunt)
- D G.R. (Groenrewolusie) (1)

5.1.2 Een van die stellings hieronder beskryf nie die doel van die gebruik van Volhoubare Ontwikkeling nie. Skryf die letter van die stelling neer.

- A Kan voorsien in die behoeftes van die mense, nou en in die toekoms
- B Gebruik nie te veel hulpbronne nie
- C Stel baie werkers aan en gebruik duur masjiene om groter profyt te maak
- D Beskadig nie die omgewing te veel nie (1)

5.2 METING VAN ONTWIKKELING: AANWYSERS/INDIKATORS VIR ONTWIKKELDE EN ONTWIKKELLENDENDE LANDE.

**DATA HANTERING**

BRON 5: Bestudeer die bron en beantwoord die vrae wat volg.

Lees die paragraaf/gedeelte en die tabel wat data bevat oor Menslike Ontwikkelings Indeks (MOI) van sekere lande, en antwoord dan die vrae wat gebaseer is op die gedeelte en die tabel.

Ontwikkeling gaan oor die bevrediging van mense se behoeftes, sowel as die verbetering van hul lewensstandaarde. Dit beteken dat 'n volk se hulpbronne soos geld, tyd en vaardighede van mense, effektief gebruik moet word. Ontwikkeling bring verandering en groei teweeg, en is 'n proses wat oor 'n tyd plaasvind en ten doel het om mense se lewens te verbeter. Die middele om ontwikkeling mee te toets, staan bekend as aanwysers.

Twee belangrike aanwysers is die Ekonomiese en Sosiale Aanwysers, bekend as Menslike Ontwikkelingsindeks (MOI). Die ekonomiese aanwyser wat die meeste gebruik word, is bekend as Bruto Binnelandse Produk (BBP). BBP is die totale waarde (in geld terme) van alle goedere en dienste, wat die mense van die land lewer in een jaar. Wanneer jy die land se totale bevolking in deel in die BBP, kry jy die gemiddelde inkomste van elke persoon wat in daardie land woon vir daardie jaar. In 2005 het die Wêreldbank Suid-Afrika se BBP bereken op VS \$3 600. 'n Ontwikkelde land het 'n BBP van VS \$6 000 per jaar en 'n ontwikkelende land s'n is minder as dit.



MOI-ontwikkelingsaanwysers van sekere lande:

Ontwikkelingsaanwysers	Suid-Afrika	Brasilië	China	Mosambiek	Verenigde State van Amerika
<b>Bruto Binnelandse Produk per persoon (VS\$)</b>	3 600	3 100	1 300	250	41 000
<b>Lewensverwagting</b>	46	68	70	41	77
<b>Klein kinder sterftessyfers</b>	53	33	30	101	7
<b>Persentasie van kinders wat Sekondêre onderwys ontvang</b>	62	69	90	10	87
<b>Getal vastelyne en selfone per 1000 mense</b>	480	487	498	8	1 164

5.2.1 Watter land, volgens hierdie aanwysers, kan as **ontwikkeld** beskryf word? (1)

5.2.2 Volgens hierdie aanwysers, watter land is die **swakste ontwikkelende** land? (1)

5.2.3 Is Suid-Afrika 'n ontwikkelde of 'n ontwikkelende land? Gee EEN rede. (2)

5.2.4 Wat is die DRIE hoof kenmerke van ontwikkeling soos hierbo beskryf word? (3)

5.2.5 Wat is die doel van ontwikkeling vir 'n land? (2)

5.2.6 Wat is MOI volgens die bostaande paragraaf? (1)

5.3 Sê of die volgende stellings, 'n eienskap van 'n **ontwikkende** of 'n **ontwikkelde** land is:

5.3.1 ondervoeding (1)

5.3.2 1 tot 2 kinders per gesin (1)

5.3.3 uitvoer van onbewerkte grondstowwe (1)

5.3.4 Geïndustrialiseerd (1)

5.3.5 Vinnige bevolkingsgroei (1)

5.3.6 Baie informele nedersettings (1)

**VRAAG 6**

MAATSKAPLIKE EN OMGEWINGS KONFLIKTE IN SUID-AFRIKA. LU3 AS 1-4; LU1 AS 1, 2-3

BRON 6

Konflik verwys na die manier waarop mense hul gevoelens uitdruk in verband met sekere sake of dinge; of verskille oor die manier waarop ander mense optree, of oor die beskrywing van onregverdige behandeling. Konflik ontstaan baie keer waar daar nie genoeg hulpbronne soos grond, water, behuising vir almal is nie. Konflik kan uitloop in fisiese geweld, oorlog, verdelings, ens. Dit kan voorkom in die skool, familie, gemeenskap en onder die volk. As 'n demokratiese land moedig Suid-Afrika sy inwoners aan om hul opinies vrylik uit te spreek op 'n vreedsame wyse.

- 6.1 Noem VIER konflik situasies wat bekend is vir jou: TWEE in jou skool en TWEE in jou gemeenskap. (4)
- 6.2 Die Publieke/Staatswerkers in Suid-Afrika was op 'n beskermde staking gedurende Augustus en September 2010. Hulle was weg van hul werksplekke vir ongeveer drie weke.
- 6.2.1 Noem TWEE konflik situasies wat gelei het tot die staking. (2)
- 6.2.2 Was die werkers volgens jou, reg of verkeerd met hulle staak optrede? (2)
- 6.2.3 Waarom het die regering die staking toegelaat? (2)
- 6.2.4 Noem TWEE uitwerkings/gevolge wat die staking gehad het op die werkers en TWEE uitwerkings op die regering/mense. (4)

**[14]**

**VRAAG 7**

BRON 7: Verwys na Bron 7 hieronder om die vrae te beantwoord.

In 1953 het Dr. H.F. Verwoerd, Minister van Naturelle Sake vir die Nasionale Partyregering van daardie tyd, verklaar dat Swart onderwys minderwaardig moet wees teenoor onderwys van ander rasse, en dat Swartes onderrig moet word slegs in so verre om bruikbaar te wees as arbeiders.



**Die naturelle sal van kind af geleer word om te besef dat gelykheid met Europeërs nie vir hulle is nie. Daar is geen plek vir die Bantoes bo die vlak van sekere vorme van werke nie.**

Understanding Apartheid. Issue 1 - Julie 2007. Oxford University Press

- 7.1 Wat vertel die aanhaling van Dr H.F. Verwoerd jou omtrent die houding van die destydse regering ten opsigte van die onderwys van swart mense? (4)

BRON 8: Verwys na Bron 8 en beantwoord dan die onderstaande vrae.



Studente protesteer in Soweto in 1976

- 7.2      Waarvoor het die studente, volgens die bron, in SOWETO geprotesteer? (2)
- 7.3      Beskryf die gemoedere van die skare deur te kyk na die gesigte van die studente. (2)

[8]

**TOTAAL: 100**