



Province of the
EASTERN CAPE
EDUCATION

NASIONALE SENIOR SERTIFIKAAT

GRAAD 11

NOVEMBER 2011

**EKONOMIE
MEMORANDUM**

PUNTE: 300

Hierdie memorandum bestaan uit 16 bladsye.

AFDELING A (Verplichtend)**VRAAG 1 (LU1 – LU4)**

1.1

LU1	1.1.1	A✓✓	Grond		
	1.1.2	A✓✓	Intermediêre goedere		
	1.1.3	B✓✓	Spoornet		
LU2	1.1.4	A✓✓	inverse		
	1.1.5	B✓✓	Normale wins		
	1.1.6	C✓✓	Nut		
LU3	1.1.7	A✓✓	Swart Ekonomiese Bemagtiging		
	1.1.8	B✓✓	3% - 6%.		
	1.1.9	B✓✓	'n Gemeenskapsmark		
LU4	1.1.10	C✓✓	Heropbou en Ontwikkelingsprogram.		
	1.1.11	C✓✓	Wêreld Handelsorganisasie		
	1.1.12	C✓✓	Johannesburg.	(12x2)	(24)
1.2	1.2.1	Setas✓✓			
	1.2.2	Sasol✓✓			
	1.2.3	Grens Inkome ✓✓			
	1.2.4	Kredietkaarte ✓✓			
	1.2.5	Absolute armoede ✓✓		(5x2)	(10)
1.3	1.3.1	F✓✓	Mense tussen die ouderdomme van 15 en 65		
	1.3.2	J✓✓	Verbruikers het geen of beperkte keuses		
	1.3.3	E✓✓	'n Baie goeie voorbeeld van 'n volmaakte mark		
	1.3.4	H✓✓	Verduidelik die verandering in die prys van een produk en die gevolglike verandering in die vraag na 'n ander produk		
	1.3.5	A✓✓	Die verhouding tussen inset en uitset		
	1.3.6	B✓✓	Koop en verkoop van regerings-sekuriteite op die ope mark		
	1.3.7	D✓✓	Benadeel indien hulle met ander in die gemeenskap vergelyk word		
	1.3.8	C✓✓	Handel is die mees belangrikste kenmerk	(8x2)	(16)

TOTAAL AFDELING A: 50

2.6 **Padvervoer** ✓

- RSA het 'n moderne padvervoerstelsel ✓✓
- Private voertuie is die mees belangrikste vorm van padvervoer ✓✓
- Minibus taxi's verskaf vervoer aan amper die helfte van die bevolking ✓✓

Spoorvervoer ✓

- Spoornet bestuur nasionale spoorvervoer ✓✓
- RSA se spoorvervoer is die grootste in Afrika ✓✓
- Spoornet voorsien spoorvervoer vir goedere, houters en passasiers ✓✓

Hawens en mariene vervoer/Watervervoer ✓

- SA het 6 hoof hawens – Durban, Richardsbaai, OL, PE, Tafelbaai en Saldanhabaai ✓✓
- Portnet bestuur alle hawens ✓✓
- SA het nie 'n see redery nie, maar 'n groot handelsvloot wat in privaatbesit is ✓✓

Lugvervoer ✓

- SAL is Suid-Afrika se nasionale lugredery. ✓✓
 - SAL is die grootste lugredery in Afrika. ✓✓ [(Enige 2) (2x2)xMaks 4] (8)
- [50]**

VRAAG 3 (LU2)

- 3.1 3.1.1 Mikro ✓✓
- 3.1.2 vaste ✓✓
- 3.1.3 grens- ✓✓
- 3.1.4 monopolie ✓✓ (4x2) (8)
- 3.2 • Baie produsente ✓✓
- Baie verbruikers ✓✓
- Volledige kennis ✓✓
- Vrye toegang en uittrede ✓✓
- Homogene produkte ✓✓ (Enige 3x2) (6)
- 3.3 3.3.1 Reaksie van hoeveelheid aangevra op prysveranderinge ✓✓ (2)
- 3.3.2 GRAFIEK A – Elastiese vraag/Relatief elastiese vraag ✓✓
- GRAFIEK B – Onelastiese vraag/Relatief onelastiese vraag ✓✓ (4)
- 3.3.3 **Grafiek A** – 'n % verandering in prys lei tot 'n groter % verandering in die hoeveelheid aangevra. ✓✓
- Grafiek B** – 'n % verandering in prys lei tot 'n kleiner % verandering in die hoeveelheid aangevra. ✓✓ (4)

3.4 3.4.1 **Korttermyn**

'n Tydsperiode waartydens ten minste een van die insette vas is./
 'n Periode waartydens 'n onderneming sy uitset kan verhoog deur
 slegs veranderlike faktore te verhoog. ✓✓✓

Langtermyn

'n Periode waar alle insette veranderlik is /

'n Periode waartydens uitset verhoog kan word deur beide
 veranderlike en vaste faktore te verhoog. ✓✓✓

(2x3) (6)

3.4.2 Die koste om 'n addisionele eenheid van 'n artikel of diens te
 produseer. ✓✓

(2)

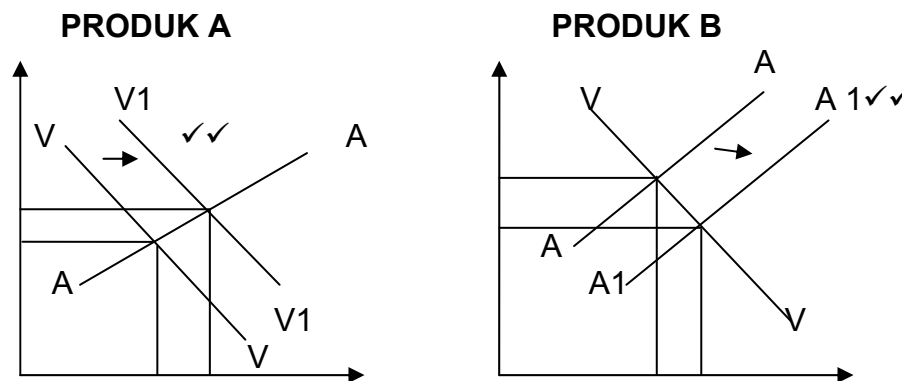
3.4.3 Veranderlike faktore/Arbeid/Werkers/Werksure/Materiaal en
 ink/Grondstowwe ✓✓

(Enige 1x2)

(2)

- 3.5
- Hierdie goedere word gesamentlik aangebied. ✓✓
 - 'n Toename in vraag na Produk A sal lei tot 'n toename in die aanbod van Produk B ✓✓
 - 'n Toename in die aanbod van Produk B sal lei tot 'n afname in die prys van Produk B. ✓✓

(Enige 2x2)



(Gee 2 punte elk vir die korrekte beweging van kurwes)

(2x2)

(8)

3.6 **Skaalvoordele**

Gebeur as uitsetkoste per eenheid daal as die skaal van produksie
 verhoog. ✓✓

Die gemiddelde totale produksiekoste daal soos wat die besigheid uitbrei.
 ✓✓

Spesialisasie, gevorderde tegnologie, organisatoriese verbeterings, ens. kan
 lei tot skaalvoordele. ✓✓

Skaal nadele

Gebeur as eenheidskoste styg soos wat uitsette styg. ✓✓

Duur nie vir altyd nie. ✓✓

(Enige 4x2)

(8)

[50]

VRAAG 4 (LU3)

- 4.1 4.1.1 grondhervorming ✓✓
 4.1.2 groei ✓✓
 4.1.3 gemarginaliseerde ✓✓
 4.1.4 NEPAD ✓✓ (4x2) (8)
- 4.2 • Om die werking van die markte te versterk. ✓✓
 • Om ekonomiese groei en ontwikkeling te bevorder. ✓✓
 • Om die herverdeling van inkome en rykdom te verseker. ✓✓ (3x2) (6)
- 4.3 4.3.1 Lorenz-kurwe ✓✓ (2)
 4.3.2 Gini koëffisiënt ✓✓ (2)
 4.3.3 • Ongelyke besit van rykdom. ✓✓
 • Verskille in die samestellings van huishoudings. ✓✓
 • Verskille in vaardighede en kwalifikasies. ✓✓
 • Diskriminasie ✓✓ (Enige 3x2) (6)
- 4.4 4.4.1 Small Enterprise Foundation/Klein Sakeonderneming Stigting ✓✓ (2)
 4.4.2 • Hoë rentekoerse ✓✓
 • Gebruik van wrede metodes vir skuldinvordering ✓✓
 (Enige 1x2) (2)
 4.4.3 Mikro-Finansiering Reguleringsraad/MFRR ✓✓ (2)
 4.4.4 • Om volhoubare ontwikkeling in die geld-uitleen industrie te bevorder. ✓✓
 • Om in die wettige behoeftes van leners te voorsien. ✓✓
 • Om te verseker dat verbruikers regte beskerm word. ✓✓
 (Enige 2x2) (4)
- 4.5 • Gestig om lidlande minder afhanklik te maak van Suid-Afrika. ✓✓
 • In 1992 is die naam verander na SAOG. ✓✓
 • Daar is 14 lidlande wat aan SAOG behoort. ✓✓
 • Doelwitte van SAOG:
 ○ Om ontwikkeling en groei te bewerkstellig, armoede te verlig, lewenstandaard te verbeter. ✓✓
 ○ Om indiensname en die benutting van hulpbronne van die streek te maksimeer. ✓✓
 ○ Volhoubare benutting van hulpbronne en doeltreffende beskerming van die omgewing. ✓✓ (Enige 4x2) (8)

- 4.6
- Dit is besluite wat deur die SARB geneem word. ✓✓
 - Die doel is om die rentekoers te beïnvloed ten einde die aanbod van geld in die ekonomie te beheer. ✓✓
 - Dit word gedoen om die volgende te bereik:
 - ekonomiese groei ✓,
 - volle indiensname ✓,
 - prys stabiliteit ✓ en
 - wisselkoers stabiliteit ✓.
 - SARB wens monetêre beleide aan in terme van inflasietekens. ✓✓
 - SARB gebruik:
 - rentekoerse ✓,
 - ope mark transaksies ✓
 - morele oorrëding ✓ as instrumente van monetêre beleid.

(Maks 8)

(8)

[50]**VRAAG 5 (LU4)**

- 5.1
- 5.1.1 plattelandse ✓✓
 - 5.1.2 Noord-Suid ✓✓
 - 5.1.3 hersirkulering ✓✓
 - 5.1.4 absolute ✓✓ (4x2) (8)
- 5.2
- Werkloosheid ✓✓
 - Onvoldoende infrastruktuur ✓✓
 - Gebrek aan hulpbronne ✓✓
 - Gebrek aan sosiale infrastruktuur ✓✓
 - Gebrek aan investering en skuld ✓✓
 - Gebrek aan tegnologiese vooruitgang ✓✓
 - Swak staatsbestuur ✓✓
 - Geweld en oorlog ✓✓ (Enige 3x2) (6)
- 5.3
- 5.3.1 Vermindering van hindernisse tussen lande met handel as die hoofdoelwit ✓✓ (2)
 - 5.3.2
 - Afstand en nasionale grense maak nie meer saak nie ✓✓
 - Makliker toegang tot verbruikers regoor die aardbol ✓✓
 - Stand van die nasie en geografie is nie langer relevant vir ekonomiese doeleindes nie ✓✓ (Enige 1x2) (2)
 - 5.3.3
 - Verbetering in inligtingstechnologie ✓✓
 - Nuwe produksieprosesse ✓✓
 - Ontwikkeling in vervoer en kommunikasie ✓✓ (Enige 2x2) (4)
 - 5.3.4 Verwydering van beperkings soos tariewe en kwotas. ✓✓ (2)

- 5.4 5.4.1
- Groeiende vraag na voedsel ✓✓
 - Vars water ✓✓
 - Hout ✓✓
 - Vesel ✓✓
 - Brandstof ✓✓ (Enige 2x2) (4)
- 5.4.2
- Verminder verbruik van hulpbronne ✓✓
 - Beskerming van hulpbronne teen besoedeling ✓✓
 - Hergebruik van herwonne hulpbronne ✓✓
 - Volle beskerming van hulpbronne ✓✓ (Enige 2x2) (4)
- 5.4.3
- Lugbesoedeling ✓✓
 - Waterbesoedeling ✓✓
 - Grondbesoedeling ✓✓
 - Geraasbesoedeling ✓✓ (Enige 1x2) (2)
- 5.5
- Verwys na families en lande wat geslag na geslag arm bly. ✓✓
 - Gemeenskappe was vasgeval is in armoede, hulle het nie geld vir onderwys en gesondheidsorg nie ✓✓
 - Swakker openbare onderwys, gesondheidsorg, sosiale en ekonomiese dienste sal ook die probleem vererger. ✓✓
 - Meer en meer mense word gedwing tot bestaan lewenswyse. ✓✓
 - Bestaanslewenswyse kan vererger word deur natuurrampe. ✓✓
 - Die armoede strik behels 'n wrede kringloop waar armoede en onderontwikkeling lei tot meer armoede en onderontwikkeling. ✓✓
 - Dit is baie moeilik vir arm gemeenskappe en ekonomieë om die kringloop van armoede te verbreek. ✓✓ (Enige 4x2) (8)
- 5.6
- Globalisasie het geleentheid geskep vir uitvoergerigte nywerhede in baie ontwikkelende lande. ✓✓
 - Buitelandse kapitaal word gebruik vir die ontwikkeling van die infrastruktuur. ✓✓
 - Baie entrepreneurs kan investering hulpbronne kry wat nie plaaslik beskikbaar is nie. ✓✓
 - Lande soos China en Indië het hul handel en BBP verhoog. ✓✓
 - Daar is 'n toename in lone en verlaging in armoede. ✓✓ (Enige 4x2) (8)

VRAAG 6 (LU 1 EN LU2)

- 6.1 6.1.1 wins ✓✓
 6.1.2 tersiêre ✓✓
 6.1.3 nemers ✓✓
 6.1.4 onelastiese ✓✓ (4x2) (8)
- 6.2 • Diskriminasie ✓✓
 • Gestremde persone ✓✓
 • Onkunde en gebrek aan ondervinding ✓✓
 • Wangeplaaste mense/Vlugtelinge ✓✓ (Enige 3x2) (6)
- 6.3 6.3.1 Die ekonomie het volwassenheid bereik/het meer gevorderd geraak ✓✓ (2)
 6.3.2 9,1% ✓✓ (2)
 6.3.3 Mynbou ✓✓ (2)
 6.3.4 • Dra by tot BBP/Ekonomiese groei ✓✓
 • Skep werkgeleenthede ✓✓
 • Verdien uitvoer inkomste/buitelandse valuta ✓✓ (Enige 2x2) (4)
- 6.4 6.4.1 BNI per capita/BNI ÷ bevolking ✓✓ (2)
 6.4.2 Zimbabwe ✓✓ (2)
 6.4.3 • Lae per capita inkome ✓✓
 • Lae produksievlakke ✓✓
 • Ongelyke verdeling van inkome ✓✓
 • Armoede ✓✓
 • Lae lewensverwagting ✓✓
 • Lae onderwys vlakke ✓✓ (Enige 2x2) (4)
 6.4.4 Ghana ✓✓ (2)
- 6.5 • Hoë inkome verdieners word teen hoer koerse belas (progressief) ✓✓
 • Die inkome uit belasting word gebruik tot voordeel van arm mense. ✓✓
 • LBS word in SA gebruik as 'n metode van herverdeling van rykdom. ✓✓
 • Rykdom belasting – Eiendom word jaarliks belas. ✓✓
 • KWB word gehef op opbrengste uit die verkoop van kapitaalgoedere. ✓✓
 • Oordrag heffings en belasting op sekuriteite word ook gehef. ✓✓
 • Boedelbelasting word gehef op die boedel van afgestorwe mense ✓✓ (Enige 4x2) (8)
- 6.6 **Eienaarskap**
 • Alle produksiefaktore word deur die staat besit ✓✓
 • Arbeid word deur individue besit, maar deur die staat gerig. ✓✓
 • Daar is geen eienaarskap van privaat eiendom. ✓✓ (Enige 2x2)(4)
- 6.6 **Beplanning**
 • Hulpbronne word toegeken volgens 'n beplanningsproses. ✓✓
 • Staat lei arbeid in beroepe en lei verbruikers na wat om te verbruik. ✓✓
 • Staat lei oor produsente in wat om te produseer. ✓✓ (Enige 2x2)(4) (8)

[50]**TOTAAL AFDELING B: 150**

AFDELING C

(Beantwoord enige TWEE vrae uit hierdie afdeling)

“Sekondêre sektor nywerhede verander natuurlike hulpbronne in ’n vorm wat meer geskik is vir menslike gebruik.”

Ontleed die belangrikheid van ’n sekondêre sektor in ’n ekonomie.

VRAAG 7**(LU1 AS4)****OPSTEL RESPONS****INLEIDING**

- Die sekondêre sektor het te make met die finale stappe in produksie van goedere. Dit staan ook bekend as die vervaardigingsektor. ✓✓✓
- Sekondêre sektor in RSA bestaan uit nywerhede om vervaardiging, konstruksie en elektrisiteit, gas en water. ✓✓✓ (Maks 1x3) (3)

INHOUD**Bydrae tot BBP. ✓✓**

- In terme van bruto toegevoegde waarde, dra hierdie sektor ’n groot deel by tot BBP. ✓✓

Skepping van werkgeleenthede ✓✓

- Dit skep werkgeleenthede vir baie werkers. ✓✓
- Neem geskoolde, half-geskoolde en ongeskoolde werkers in diens. ✓✓

Skep van markte vir primêre produkte ✓✓

- Alle grondstowwe benodig deur die sekondêre nywerhede word deur die primêre sektor verskaf. ✓✓
- Bv. voedselprodukte, tekstiel, see en bosbou produkte, ens. ✓✓
- Suid-Afrika het groot neerslae industriële minerale. ✓✓

Voorsiening van kapitaalgoedere ✓✓

- Meeste van kapitaalgoedere vereis deur primêre sektor word vervaardig deur SA se sekondêre nywerhede. ✓✓
- Bevorder die ontwikkeling van primêre sektor. ✓✓
- Bespaar groot bedrae buitelandse valuta. ✓✓

Skepping van gediversifiseerde ekonomie ✓✓

- Sekondêre sektor verseker ekonomiese ontwikkeling en interafhanklikheid. ✓✓
- Want dit produseer ’n wye reeks goedere, ons hoef nie al die goedere in te voer nie. ✓✓
- Dit maak SA minder afhanklik van buitelandse lande. ✓✓

Verdien buitelandse valuta ✓✓

- Meer en meer SA goedere word verkoop in buitelandse lande ✓✓
- Buitelandse valuta verdienste word gebruik vir noodsaaklike invoere ✓✓

Verbeterde lewenstandaard ✓✓

- Nywerheidsontwikkeling lei tot die skepping van werkgeleenthede en verhoogde inkomstevlakke. ✓✓
- Verhoogde inkomstevlakke lei tot verbeterde lewenstandaard. ✓✓

Belangrike investering veld ✓✓

- Baie groot maatskappye verkoop hul aandele op die aandelebeurs ✓✓
- Koop van hierdie maatskappye se aandele bied die geleentheid vir investering. ✓✓

Bron van regeringsinkomste ✓✓

- Die staat verdien inkome deur die vordering van belasting van maatskappye. ✓✓
- Belasting deur die sekondêre sektor dra direk by tot die inkome van die tesourie. ✓✓

Bydrae tot die leierskap in Afrika. ✓✓

- SA is die leidende nywerheidsland in Afrika. ✓✓
 - SA nywerhede kan 'n leierskaprol speel in die ontwikkeling van Afrika. ✓✓
- (Enige 20x2) (40)

SLOT

- Sekondêre sektor het 'n baie belangrike rol in die ontwikkeling van die land en die kontinent. ✓✓
- (aanvaar enige toepaslike slot) (2)

Gebruik die volgende assesserings tabel tesame met bogenoemde om die bespreking te assesseer:

PUNTE	INTERPRETASIE VAN ONDERWERP
0	Kandidaat toon geen begrip van die onderwerp nie.
1	Kandidaat toon ietwat begrip van die onderwerp maar het belangrike aspekte van die onderwerp weggelaat. (1 – 15 punte)
3	Kandidaat het die onderwerp korrek verstaan, maar het nie feite gekoppel aan die onderwerp nie. (16 – 30 punte)
5	Kandidaat het onderwerp korrek verstaan en het feite aan die onderwerp gekoppel. (30 – 45 punte)

(5)
[50]

VRAAG 8 (LU2 AS3)

Noem die verskillende grade van Prys Elastisiteit van AANBOD_en ontleed die faktore wat elastisiteit van aanbod bepaal, in detail. (Geen grafieke word vereis nie)

INLEIDING

- Prys elastisiteit van aanbod is die verhouding tussen veranderinge in prys en die proporsionele veranderinge in die hoeveelheid aangebied. ✓✓✓ (3)

INHOUD**Die grade van prys elastisiteit van aanbod**

- Volmaak elastiese aanbod ✓✓
- Volmaak onelastiese aanbod ✓✓
- Eenheid elastiese aanbod ✓✓
- Onelastiese aanbod/Relatief onelastiese aanbod ✓✓
- Elastiese aanbod/Relatief elastiese aanbod ✓✓ (5x2) (10)
- Buigbaarheid en beweeglikheid van produksiefaktore bepaal die graad van elastisiteit. ✓✓
- As produksie vinnig kan aanpas, sal aanbod elasties wees. ✓✓
- As produksie nie vinnig kan aanpas nie, sal aanbod onelasties wees. ✓✓

Faktore wat elastisiteit van aanbod bepaal.**Die vlak van spaar kapasiteit ✓✓**

- As 'n nywerheid onder sy vermoë produseer, sal die aanbod elasties wees. ✓✓
- Die nywerheid kan meer produseer deur meer produksiefaktore in diens te neem. ✓✓

Die vlak van werkverskaffing ✓✓

- Onder volle indiensname sal aanbod onelasties wees. ✓✓
- Aanbod kan verhoog word deur produktiwiteit te verhoog. ✓✓
- Aanbod in die plaaslike mark sal elasties wees as invoere beskikbaar is. ✓✓

Die vermoë om die produk te stoor. ✓✓

- Aanbod sal elasties wees as die produk maklik gestoor kan word. ✓✓
- As die produk maklik gestoor kan word, sal aanbod aangepas kan word by prysveranderinge. ✓✓

Die aard van die produk ✓✓

- Landbouprodukte sal onelasties wees oor die kort termyn. ✓✓
- Aanbod van landbouprodukte hang af van verskeie faktore. ✓✓
- Die aanbod van myn produkte sal ook onelasties wees. ✓✓
- Dit neem 'n lang tyd om die vermoë van myne te verhoog. ✓✓
- Die aanbod van vervaardigde goedere sal meer elasties wees. ✓✓
- Dit is makliker vir vervaardigings nywerhede om die aanbod van goedere aan te pas. ✓✓

Tyd ✓✓

- Tyd is 'n belangrike faktor wat elasticiteit van aanbod beïnvloed. ✓✓
- A.g.v. die tegniese aard van produksie, kan aanbod doeltreffend aangepas word oor die langtermyn. ✓✓

(Enige 15x2) (30)

SLOT

Vraag kan vinnig aanpas by prysveranderinge, maar aanbod sal langer neem om aan te pas by prysveranderinge. ✓✓ (aanvaar enige toepaslike slot) (2)

Gebruik die volgende assesserings tabel tesame met bogenoemde om die bespreking te assessee:

PUNTE	INTERPRETASIE VAN ONDERWERP
0	Kandidaat toon geen begrip van die onderwerp nie.
1	Kandidaat toon ietwat begrip van die onderwerp maar het belangrike aspekte van die onderwerp weggelaat. (1 – 15 punte)
3	Kandidaat het die onderwerp korrek verstaan, maar het nie feite gekoppel aan die onderwerp nie. (16 – 30 punte)
5	Kandidaat het onderwerp korrek verstaan en het feite aan die onderwerp gekoppel. (30 – 45 punte)

(5)
[50]**VRAAG 9 (LU3 AS2)**

“Strategieë vir ontwikkeling is vervat in die ekonomiese en ander beleide van ontwikkelende lande”.

Ontleed krities die ontwikkelingstrategieë wat in ontwikkelende lande gebruik word.

INLEIDING

Verskillende strategieë kan gebruik word om ekonomiese ontwikkeling te versnel en alle strategieë is afhanklik van die verbetering van die kwaliteit en aanwending van die beskikbare produksiefaktore. ✓✓✓ (3)

INHOUD**Menslike hulpbronne ✓✓**

- Verwys na die arbeidsmag van die land. ✓✓
- Die kwaliteit van arbeid kan op verskillende manier verbeter word. ✓✓
- Onderwys en opleiding dra by tot ekonomiese groei en ontwikkeling. ✓✓
- Verhoogde geletterdheidsvlakke is noodsaaklik vir opleiding. ✓✓
- Opgeleide werkers kan kapitaaltoerusting doeltreffend en effektief gebruik. ✓✓
- Die vermoë om te werk hang af van die gesondheid van die werkers. ✓✓
- Gesonde mense is meer produktief. ✓✓
- 'n Land moet verseker dat sy bevolking ondersteun kan word deur die beskikbare natuurlike hulpbronne. ✓✓
- Onbeplande gesinne is die hoof oorsaak van armoede en werkloosheid. ✓✓
- Motivering is nodig sodat werkers wakker en innoverend kan wees. ✓✓
- Indiensname kan geskep word deur arbeidsintensiewe ontwikkelingsprogramme. ✓✓

Natuurlike hulpbronne ✓✓

- 'n Toename in landbou produksie lei tot 'n toename in die koopkrag van die bevolking ✓✓
- Aanbod van natuurlike hulpbronne kan nie verhoog word nie. ✓✓
- Kunsmis moet gebruik word om die produktiwiteit van grond te verhoog. ✓✓
- Grondeienaarskap moet gebruik word om die kwaliteit van grond te verhoog. ✓✓
- Sekondêre nywerhede moet opgerig word om primêre produkte te verwerk. ✓✓

Kapitaal ✓✓

- 'n Ekonomie kan ontwikkel deur kapitaalsvorming. ✓✓
- Kapitaalsvorming vereis 'n daling in verbruik. ✓✓
- Kapitaalsvorming is moontlik deur vrywillige en gedwonge besparings. ✓✓
- Buitelandse investering en lenings kan ook gebruik word. ✓✓

Tegnologie ✓✓

- Tegnologiese ontwikkelings kan gebruik word om kostes te verlaag en mededingendheid te verbeter. ✓✓
- Lande moet tegnologie ontwikkel wat goed is vir hulle. ✓✓
- Tegnologiese ontwikkelings sal produktiwiteit verhoog. ✓✓
- Wetenskap en bestuursopleiding is nodig vir die gebruik van tegnologie. ✓✓
- Inheemse kennis stelsels kan ook gebruik word. ✓✓

Entrepreneurskap ✓✓

- Entrepreneurs kwaliteit moet verbeter word. ✓✓
- 'n Land benodig entrepreneurs wat bereid is om risiko's te neem. ✓✓
- Invoervervanging sowel as uitvoer bevordering kan ook gebruik word. ✓✓
- Moedig kleinskaal ondernemings aan ✓✓

(Enige 20x2) (40)

SLOT

Ontwikkelingstrategieë wat toegepas word in ontwikkelende lande verskil van land tot land. ✓✓

(2)

Gebruik die volgende assesserings tabel tesame met bogenoemde om die bespreking te assesser:

PUNTE	INTERPRETASIE VAN ONDERWERP
0	Kandidaat toon geen begrip van die onderwerp nie.
1	Kandidaat toon ietwat begrip van die onderwerp maar het belangrike aspekte van die onderwerp weggelaat. (1 – 15 punte)
3	Kandidaat het die onderwerp korrek verstaan, maar het nie feite gekoppel aan die onderwerp nie. (16 – 30 punte)
5	Kandidaat het onderwerp korrek verstaan en het feite aan die onderwerp gekoppel. (30 – 45 punte)

(5)
[50]

VRAAG 10 (LU4 AS4)

Skryf 'n gedetailleerde opstel oor die verskillende benaderings ten opsigte van omgewingsvolhoubaarheid.

INLEIDING

- Omgewingsvolhoubaarheid verwys na dat die bevrediging van die huidige geslag se behoeftes moet geskied sonder om die toekomstige geslag te benadeel. ✓✓✓

(3)

INHOUD**Uitbreiding van private eiendomsreg ✓✓**

- Dit verseker dat mense omsien na hul eiendom. ✓✓
- Dit voorkom die uitsterf van fauna en flora. ✓✓
- Dit verminder kostes van bewaring vir belastingbetalers. ✓✓
- Bronne wat aan niemand behoort nie word nie voor omgee nie en vernietig. ✓✓
- Stedelike plakkers gee nie om vir grond nie, want hulle het belang daarby nie. ✓✓
- Mense wat grond huur gee nie om oor gronderosie nie. ✓✓

Betaling vir die gebruik van die omgewing ✓✓

- Meeste lande hef omgewingsheffings op verbruikers. ✓✓
- Bv. rioolverwydering en vullisversameling ✓✓
- Ontwikkelde lande laat nywerhede en voertuigeienaars betaal vir koolstofdioxiedgas uitlatings. ✓✓
- Belasting kan gehef word op ekonomiese afval. Bv. gebruikte bande. ✓✓

Fokus op eksternaliteite. ✓✓

- As sosiale grenskoste die sosiale grensvoordele oorskry, moet die aktiviteit verminder word en omgekeerd. ✓✓
- Indien afval effektief beheer kan word, kan omgewingskade verminder word. ✓✓
- Bv. hersirkulering, ontbinding, suiwering, opruiming, ens. ✓✓

Omgewingsbelastingen en -subsidies ✓✓

- Belasting kan gehef word as die produk skadelike uitwerking op omgewing het. ✓✓
- Hierdie belasting staan bekend as 'groen belasting'. ✓✓
- Groen belasting het die uitwerking van stygende pryse. ✓✓
- In sommige gevalle voorsien die regering subsidies. ✓✓
- Bv. 'n nuwe tegniek om besoedeling te verminder, produksie van skoner substitute, hersirkulering van afval, ens.

Opdrag- en beheerstelsels ✓✓

- Stel beperkinge op besoedeling en beboet diegene wat dit oorskry ✓✓
- Bv. Maksimum vlakke vir koolstofdioxied, maksimum toegelate gebruik, minimum aanvaarbare vlakke van kwaliteit, ens. ✓✓
- Vereis inspekteurs om vlakke te monitor. ✓✓

Vrywillige ooreenkomste ✓✓

- Regerings maak vrywillige ooreenkomste met ondernemings. ✓✓
- Vrywillige ooreenkomste sal slegs slaag indien hulle hul beeld kan verbeter. ✓✓

Onderwys ✓✓

- Regerings maak vrywillige ooreenkomste met ondernemings. ✓
- Mense moet bewus gemaak word van omgewing sake en die gevolge van hul dade. ✓✓

Lisensies vir besoedeling en verhandelbare permitte ✓✓

- Sommige lande reik lisensies uit wat toelaat om tot 'n seker vlak te besoedel. ✓✓
- As besighede meer besoedel, word hulle beboet ✓✓
- Indien hulle minder besoedel as die toegelate vlak, kan hulle die lisensie aan 'n ander besigheid verkoop. ✓✓

(Enige 20x2) (40)

SLOT

Daar word besef dat ekonomies volhoubaarheid slegs bereik kan word deur omgewingsvolhoubaarheid ✓✓

(2)

Gebruik die volgende assesserings tabel tesame met bogenoemde om die bespreking te assesser:

PUNTE	INTERPRETASIE VAN ONDERWERP
0	Kandidaat toon geen begrip van die onderwerp nie.
1	Kandidaat toon ietwat begrip van die onderwerp maar het belangrike aspekte van die onderwerp weggelaat. (1 – 15 punte)
3	Kandidaat het die onderwerp korrek verstaan, maar het nie feite gekoppel aan die onderwerp nie. (16 – 30 punte)
5	Kandidaat het die onderwerp korrek verstaan en het feite aan die onderwerp gekoppel. (30 – 45 punte)

(5)
[50]**TOTAAL AFDELING C: 100****GROOTTOTAAL: 300**