



# basic education

Department:  
Basic Education  
**REPUBLIC OF SOUTH AFRICA**

## **NASIONALE SENIOR SERTIFIKAAT**

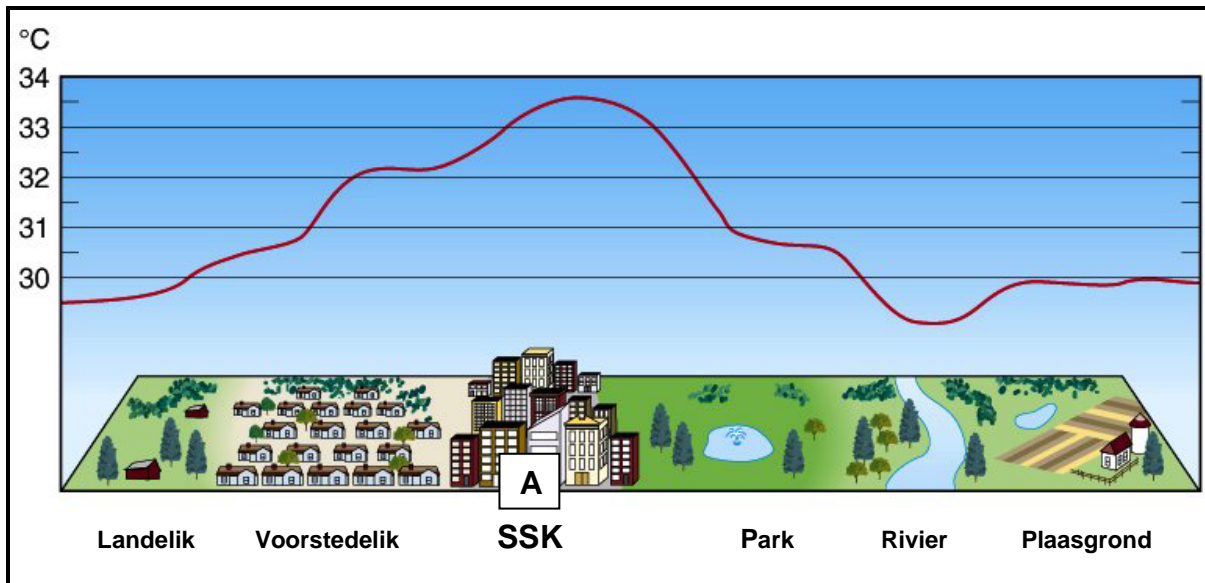
**GRAAD 12**

**GEOGRAFIE V1**

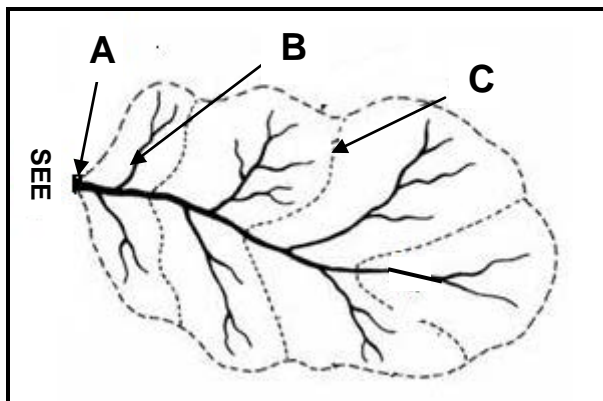
**NOVEMBER 2012**

**BYLAE**

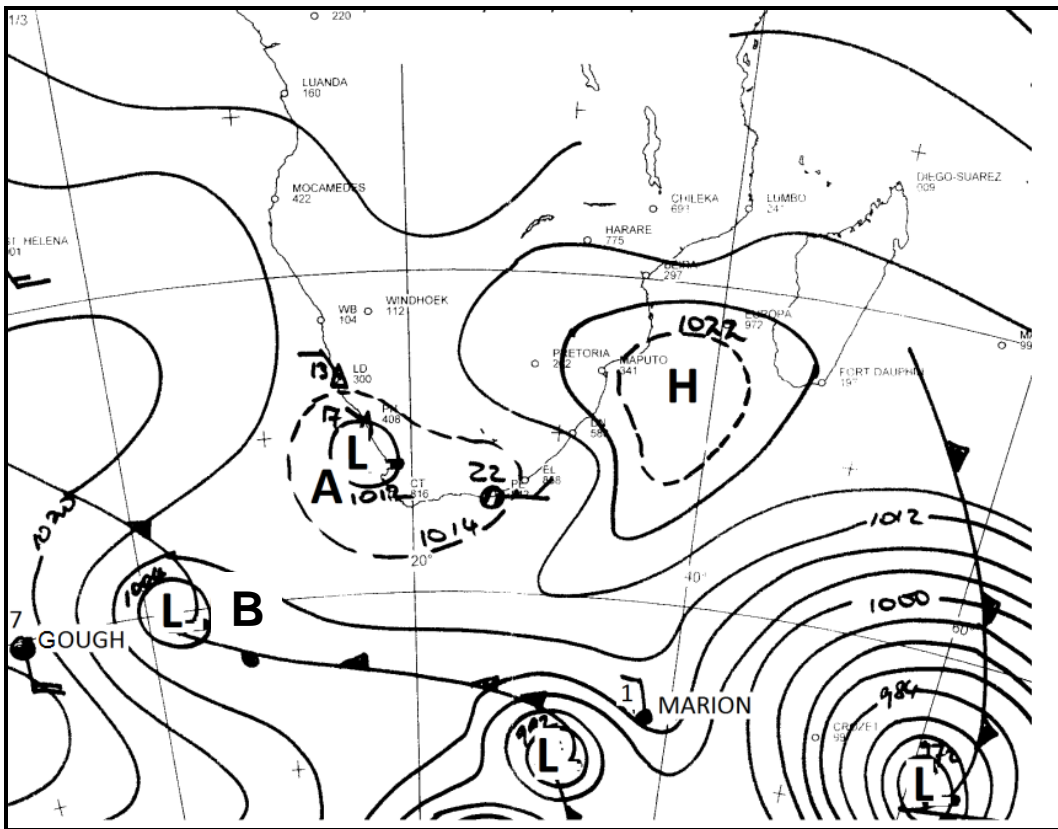
**Hierdie bylae bestaan uit 12 bladsye.**

**FIGUUR 1.1: TEMPERATUUR OOR 'N STAD**

[Bron: Google Image]

**FIGUUR 1.2: 'N RIVIER EN SY SYTAKKE**

[Bron: Google Image]

**FIGUUR 1.3: SINOPTIESE WEERKAART**

[Bron: SA Weather Service]

**FIGUUR 1.4**

## SA se pikkewyne op dun ys

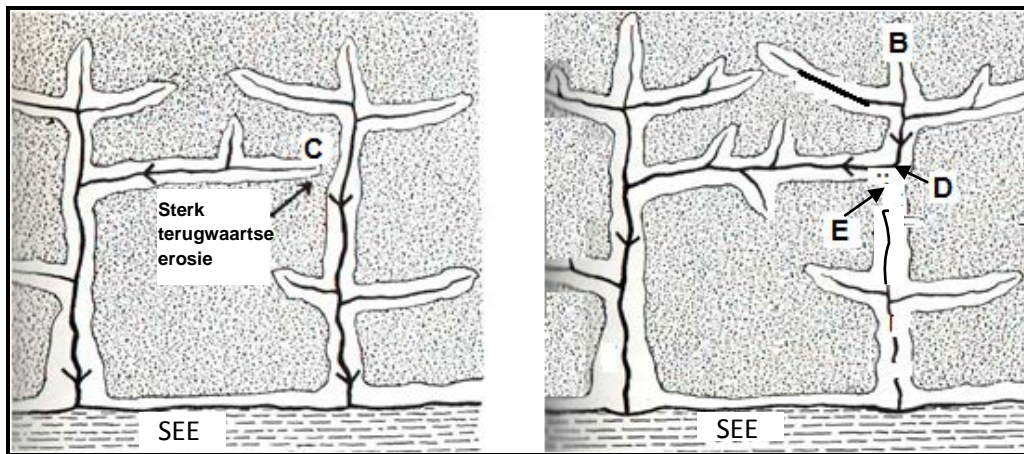
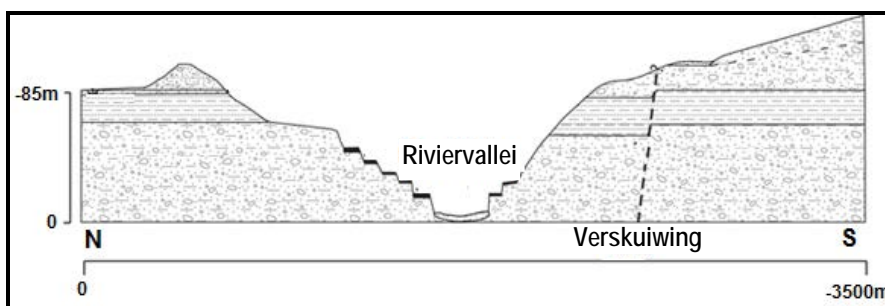
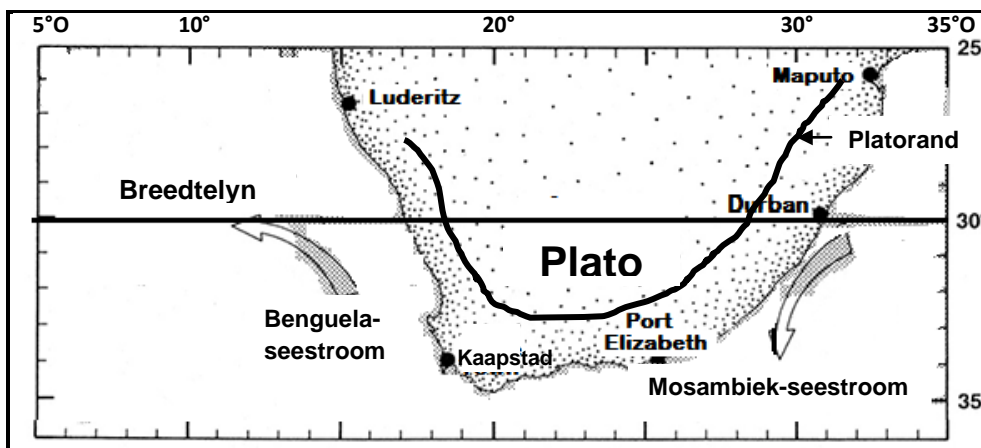
### Wetenskaplikes berig oor kommerwekkende tekens op Marion- en Gough-eiland

Bobby Jordan

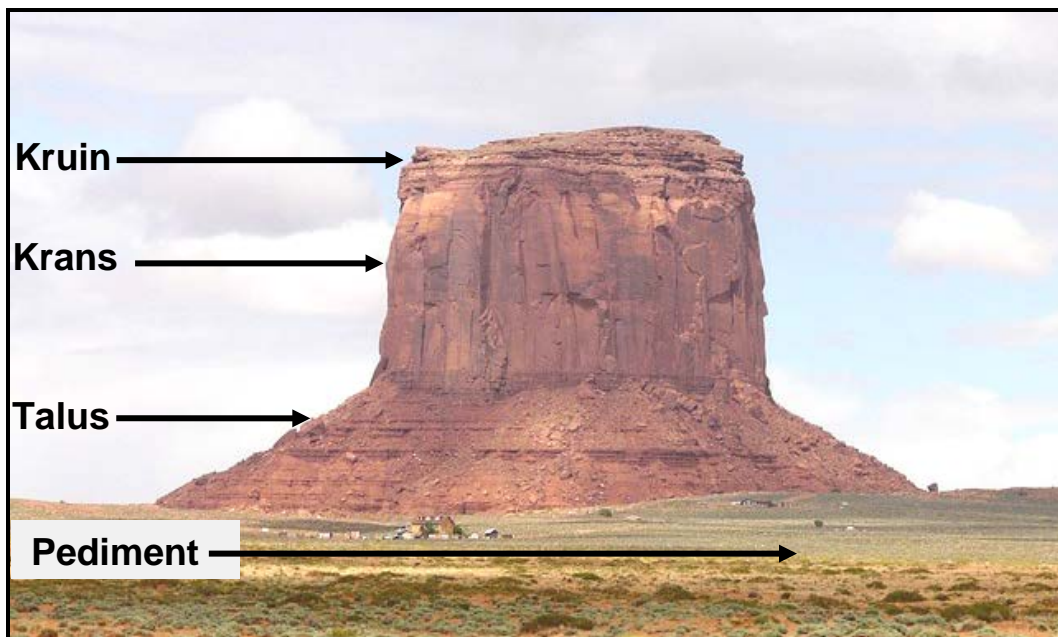


[Aangepas uit *Daily News*]

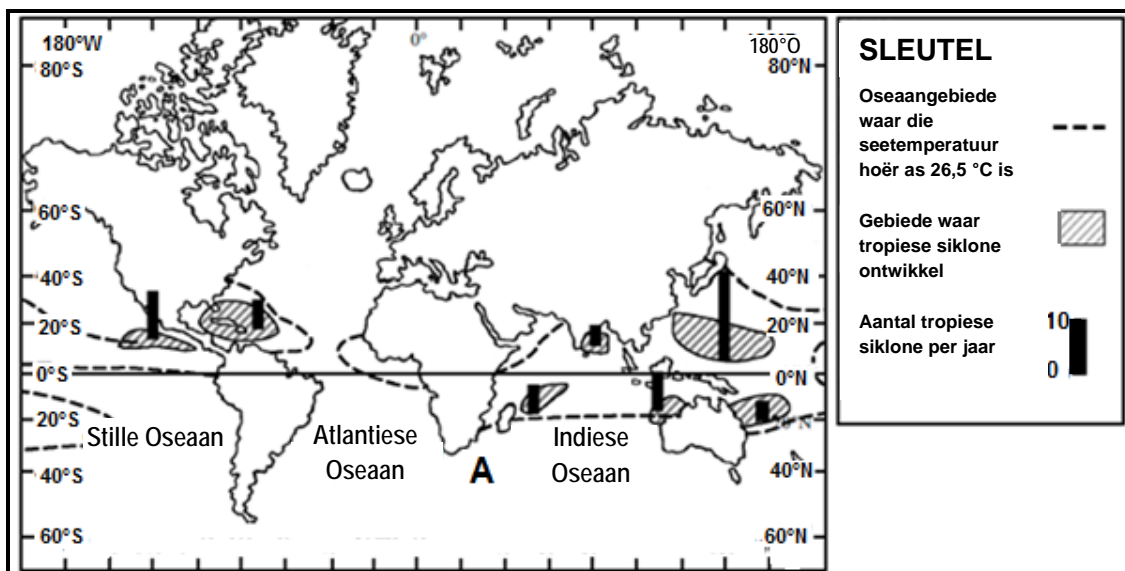
Die pikkewynbevolking op Marion- en Gough-eiland is vinnig besig om af te neem. Alhoewel navorsers steeds probeer uitvind wat die redes vir die daling is, is die tendens hoogs waarskynlik toe te skryf aan globale klimaatsverandering. Hiermee saam het die gemiddelde jaarlikse seetemperatuur van 5,3 °C tot 6,8 °C gestyg. Die totale jaarlikse reënval het ook gedaal. Groot veranderinge in voedselkettings het plaasgevind, met 'n afname in pylinkvis en kril, die hoofvoedselbron van pikkewyne.

**FIGUUR 1.5: STROOMROOF**[Aangepas uit *Earth's Surface*]**FIGUUR 1.6: SY-AANSIG VAN 'N RIVIERVALLEI**[Aangepas uit *GCSE Geography*]**FIGUUR 2.1: FAKTORE WAT DIE WEER EN KLIMAAT VAN SUID-AFRIKA BEÏNVLOED**

[Bron: Google Image]

**FIGUUR 2.2: 'N TIPIESE HELLING**

[Bron: Google Image]

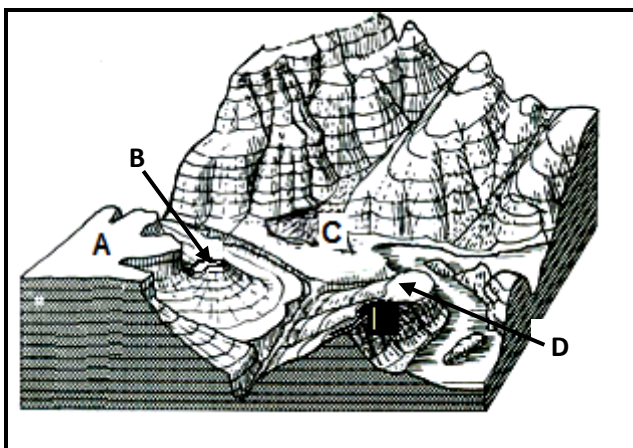
**FIGUUR 2.3: FREKWENSIE VAN VOORKOMS VAN TROPIESE SIKLONE**

[Bron: Edexcel]

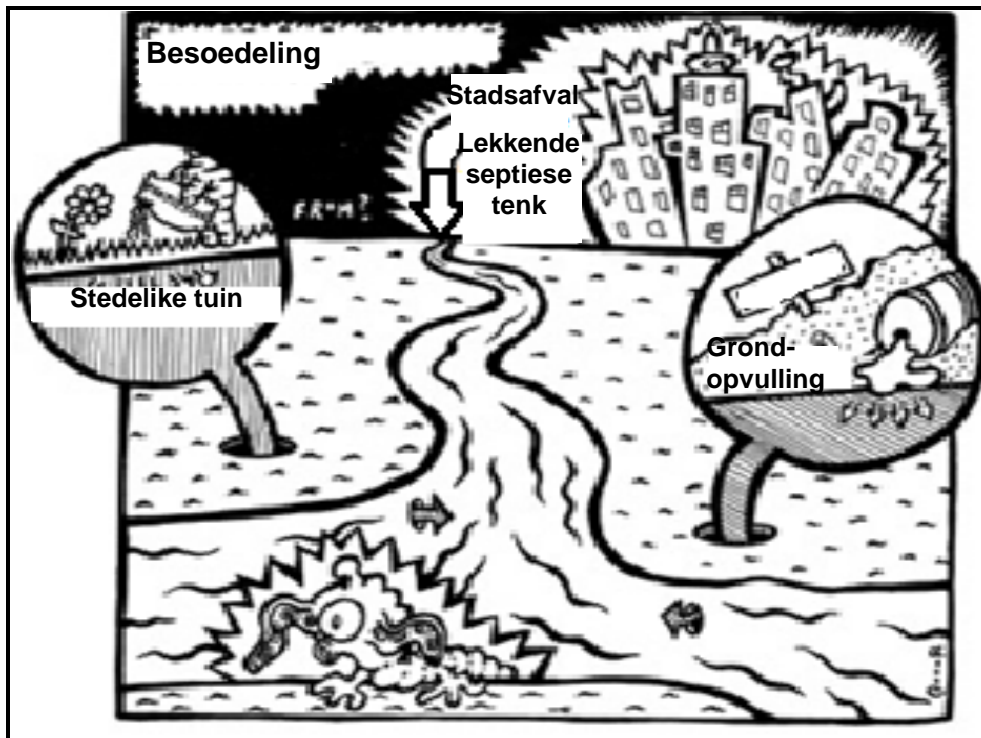


**FIGUUR 2.4: DROOGTE**

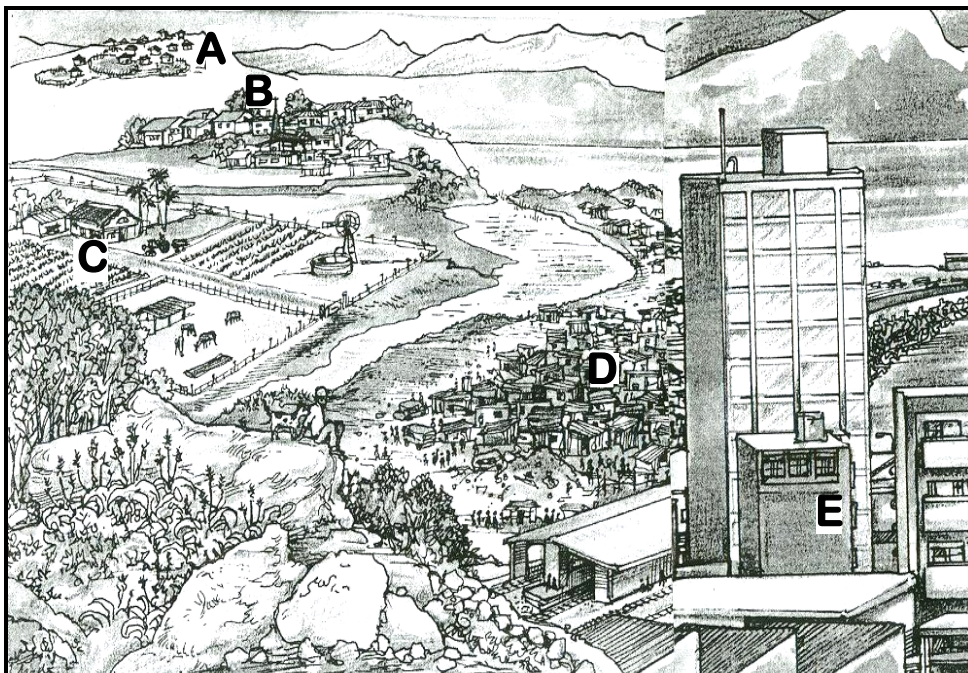
[Bron: [www.CartoonStock.com](http://www.CartoonStock.com)]

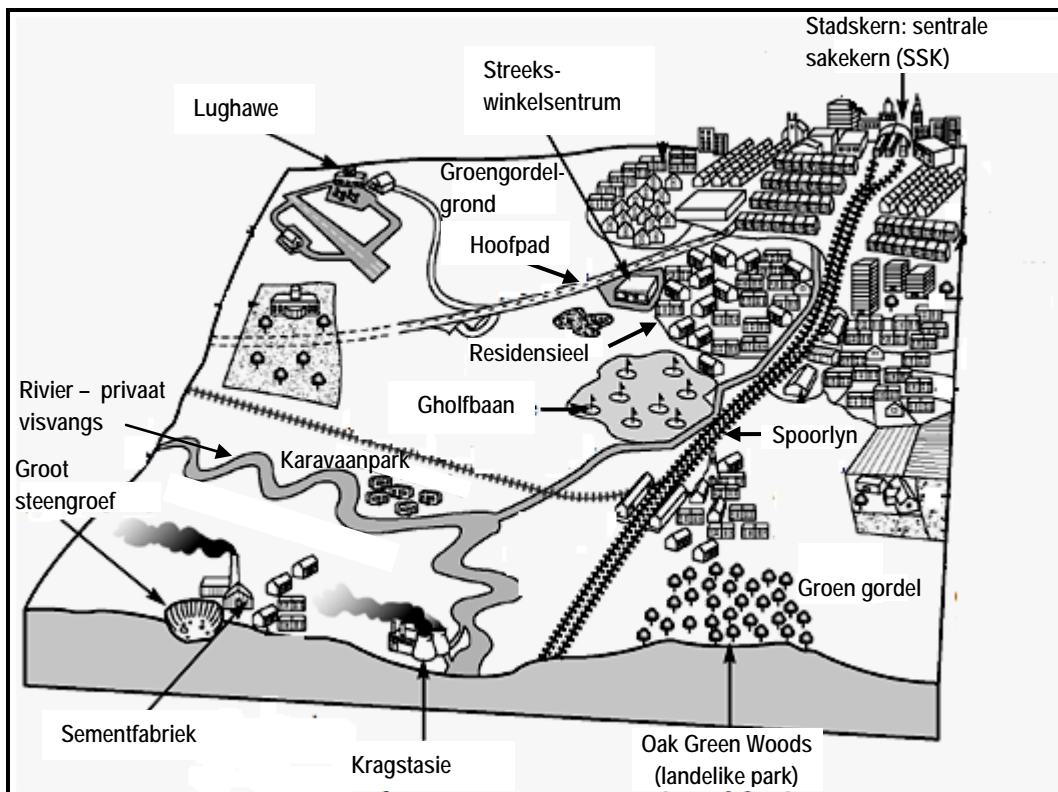
**FIGUUR 2.5: LANDVORME WAT UIT CANYON-LANDSKAPPE ONTSTAAN**

[Bron: *Our New World*]

**FIGUUR 2.6: RIVIERBESOEDELING**

[Bron: Google Images]

**FIGUUR 3.1: 'N VERSKEIDENHEID NEDERSETTINGS EN GRONDGEBRUIKSONES**[Aangepas uit *Living Geography*]

**FIGUUR 3.3: GRONDGEBRUIK****[Aangepas uit GCSE UK]**



**TABEL 3.4: SUID-AFRIKA SE HOOFHANDELSVENNOTE IN 2010 – IN RAND**

<b>INVOERE 2010</b>	
<b>DUITSLAND</b>	82 417 151 152
<b>CHINA, VASTELAND</b>	82 411 244 161
<b>VERENIGDE STATE</b>	58 146 662 877
<b>SAOEDI-ARABIË</b>	45 945 810 130
<b>JAPAN</b>	40 603 450 966
<b>VERENIGDE KONINKRYK</b>	29 528 936 772
<b>IRAN</b>	27 374 218 410
<b>ANGOLA</b>	22 348 879 058
<b>FRANKRYK</b>	20 777 720 393
<b>INDIË</b>	18 813 218 467
<b>ITALIË</b>	17 725 630 863
<b>NIGERIË</b>	15 743 768 137
<b>THAILAND</b>	14 602 326 166
<b>BRASILIE</b>	13 817 423 675
<b>AUSTRALIË</b>	13 550 166 692
<b>SWEDE</b>	13 432 224 425
<b>KOREA</b>	11 952 155 431
<b>NEDERLAND</b>	10 074 389 997
<b>BELGIË</b>	9 373 854 637
<b>CHINESE TAIPEI</b>	8 897 315 104
<b>SPANJE</b>	8 845 623 954
<b>ZIMBABWE</b>	6 242 222 229
<b>SWITSERLAND</b>	6 170 582 062
<b>MOSAMBIEK</b>	3 288 362 330
<b>ZAMBIË</b>	2 376 628 757
<b>ANDER</b>	143 172 267 403
<b>TOTALE INVOERE</b>	<b>727 632 234 248</b>

<b>UITVOERE 2010</b>	
<b>JAPAN</b>	66 465 946 433
<b>VERENIGDE STATE</b>	65 563 366 868
<b>DUITSLAND</b>	47 428 867 202
<b>VERENIGDE KONINKRYK</b>	40 101 495 428
<b>CHINA, VASTELAND</b>	35 243 991 079
<b>NEDERLAND</b>	28 341 661 417
<b>INDIË</b>	18 651 955 958
<b>BELGIË</b>	16 735 117 998
<b>ZAMBIË</b>	16 074 513 155
<b>SPANJE</b>	15 354 791 625
<b>ZIMBABWE</b>	13 810 915 545
<b>MOSAMBIEK</b>	13 156 678 031
<b>ITALIË</b>	13 043 953 910
<b>SWITSERLAND</b>	13 038 535 973
<b>KOREA</b>	12 321 787 741
<b>AUSTRALIË</b>	12 198 823 369
<b>FRANKRYK</b>	10 589 087 653
<b>CHINESE TAIPEI</b>	9 312 425 887
<b>SAOEDI-ARABIË</b>	2 711 360 461
<b>IRAN</b>	1 274 757 656
<b>ANGOLA</b>	7 338 415 391
<b>NIGERIË</b>	7 824 932 567
<b>THAILAND</b>	3 231 989 499
<b>BRASILIE</b>	5 391 403 295
<b>SWEDE</b>	3 412 154 356
<b>ANDER</b>	184 480 863 077
<b>TOTALE UITVOERE</b>	<b>663 099 791 574</b>

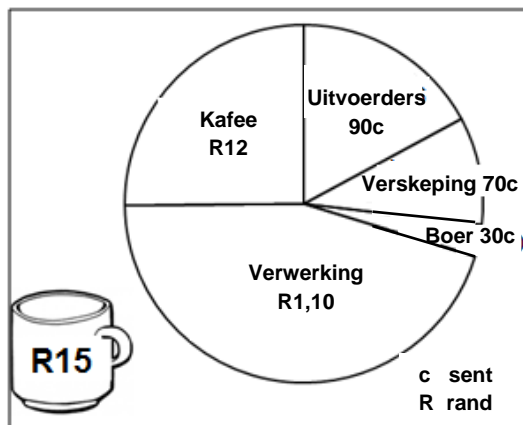
[Bron: Google Image]

**FIGUUR 3.5: GLOBALISERING – REGVERDIGE PRAKTYK?****BITTER KOFFIE: Pedro se verhaal**

Koffie word hoofsaaklik in arm ontwikkelende lande soos Brasilië verbou. Die koffieplukseisoen is verby en Pedro is moeg. Die afgelope 10 weke het hy en sy vrou die hele dag koffiebone gepluk, van 5 vm. elke oggend.

Dit is 'n moeilike lewe. Pedro hoor by sy neef in Johannesburg dat jy 'n fortuin vir koffie in 'n koffiekroeg betaal. Hoekom kry hy dan so min vir sy koffiebone? Dit laat 'n bitter smaak in sy mond. Miskien, net miskien, is dit tyd dat hy moed opgee.

[Aangepas uit *Earthworks*]



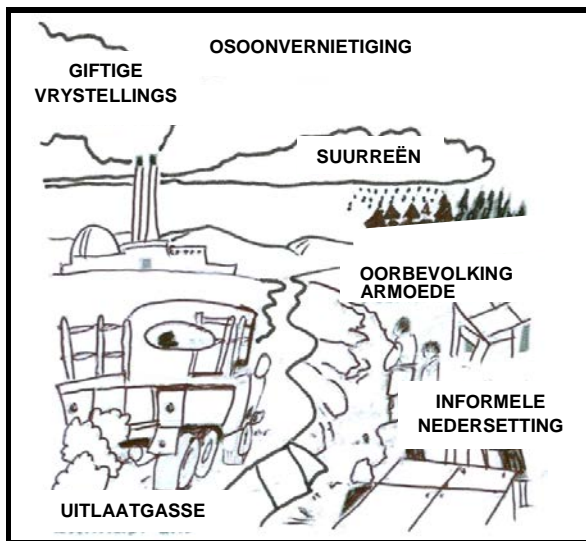
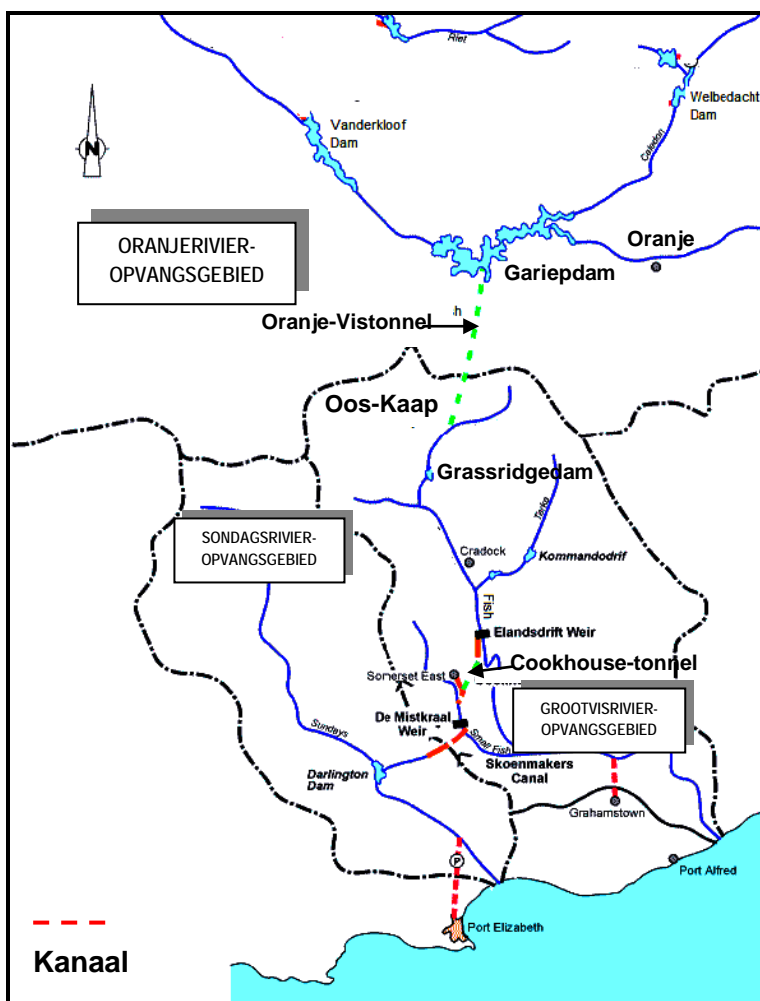
[Bron: Google Image]

**FIGUUR 3.6: VOEDSELPRODUKSIE****WAATLEMOENE BARS NOU VAN CHEMIKALIEË**

Waatlemoene bars oop in Oos-China nadat boere te veel groei-chemikalieë toegedien het. Suid-Afrika het sterk handelsbande met China en daarom is die wangebruike van boere vir ons van belang. Boere in China gebruik onwettige chemikalieë terwyl baie ook insekdoders en bemestingstowwe misbruik. Die rede hiervoor is die vraag na kos wat in baie lande 'n groot probleem is. Vrees is ook uitgespreek oor die wydverspreide misbruik van bymiddels in voedsel, soos kleurmiddels en versoeters, om verkope te laat styg. Dit raak al hoe belangriker om die voedselbedryf te reguleer as gevolg van die dreigende voedselonsekerheid, veral in Suider-Afrika.

[Aangepas uit *Daily News*]



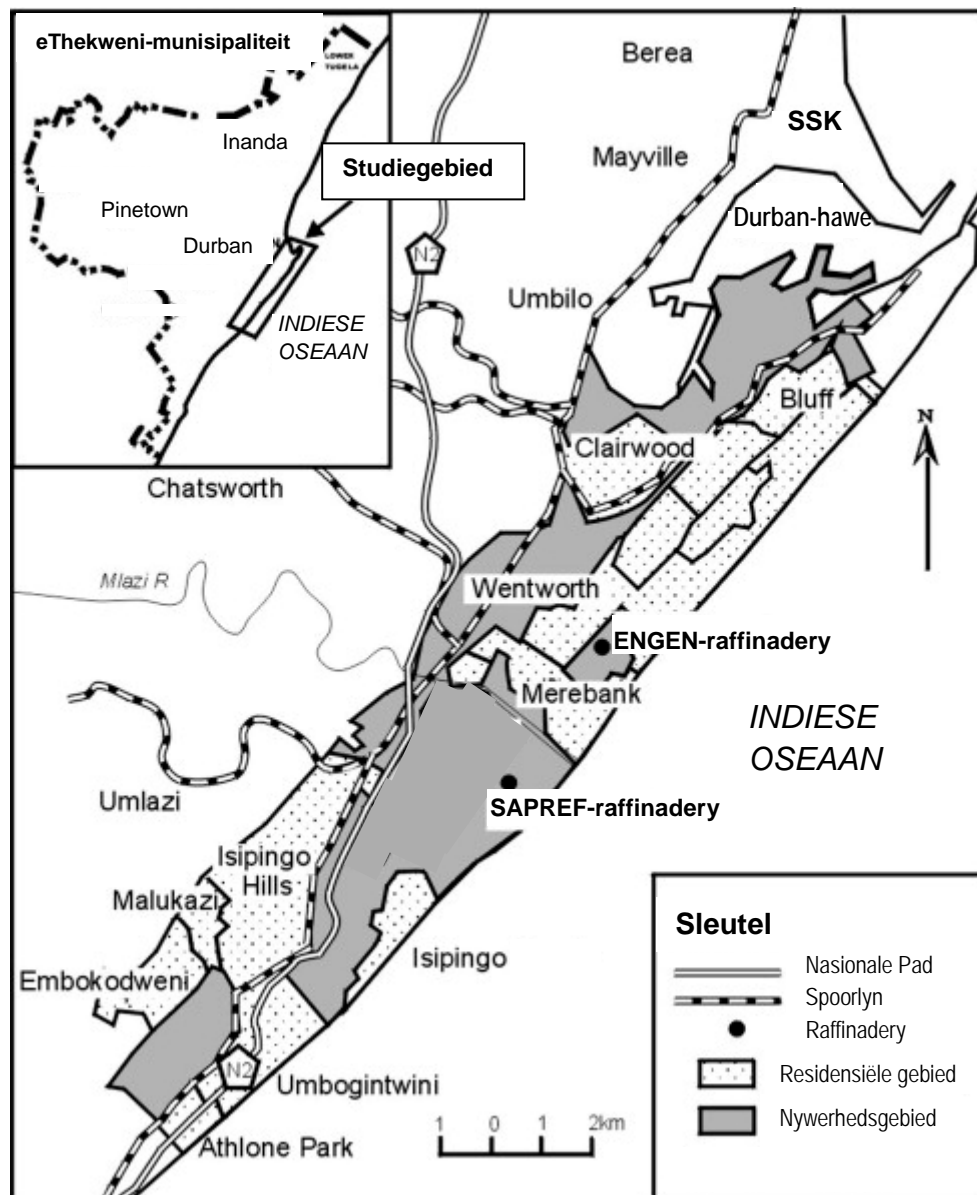
**FIGUUR 4.4: BESOEDELING**[Aangepas uit *Key Geography*]**FIGURE 4.5: ORANJERIVIER-PROJEK**

[Bron: Google Image]

**FIGUUR 4.6: NYWERHEIDSAKTIWITEIT IN DIE DURBAN-GEBIED**

### Suid-Afrika se omgewingsgeregtigheid baklei teen 'giftige' petrochemiese nywerhede in Durban-Suid

Hierdie gevallestudie ondersoek die Durban-Suid-gemeenskap se stryd teen blootstelling aan 'n gevaarlike omgewing en swaeldioksiedbesoedeling. Daar is meer as 120 nywerhede in die Durban-Suid-omgewing. Hierdie petrochemiese kom, wat die Durbanse gifkom genoem word, oorlaai lae-inkomstegemeenskappe met omgewingstres (besoedeling) en openbare gesondheidskoste. Ruimtelike beplanning in die apartheidsjare het swart woonbuurte naby nywerhede geplaas om goedkoop arbeid toeganklik te maak, en hierdie townships (Merebank, Wentworth, Bluff) is oor die algemeen naby die giftige stortingsterreine, rioolwerke, besoedelende nywerhede, ens. geplaas. (Mark Douglas Whitaker, 2001).



[Source: Google Image]