



Province of the  
**EASTERN CAPE**  
EDUCATION

# NASIONALE SENIOR SERTIFIKAAT

## GRAAD 12

### SEPTEMBER 2012

## BESIGHEIDSTUDIES

**PUNTE: 300**

**TYD: 3 uur**



---

Hierdie vraestel bestaan uit 12 bladsye.

---

## INSTRUKSIES EN INLIGTING

Lees die volgende instruksies sorgvuldig deur voordat die vrae beantwoord word.

- Hierdie vraestel bestaan uit DRIE afdelings en dek al die leeruitkomstest:
- AFDELING A** VERPLIGTEND  
**AFDELING B** Bestaan uit DRIE VERPLIGTE vrae.  
**AFDELING C** Bestaan uit VIER vrae. Beantwoord enige TWEE van die vier vrae.
- Lees die instruksies vir elke vraag sorgvuldig en neem deeglik kennis van wat vereis word.
  - Nommer die antwoorde noukeurig volgens die nommeringstelsel wat in hierdie vraestel gebruik is.
  - Behalwe waar ander instruksies gegee word moet antwoorde in volsinne geskryf word.
  - Gebruik die puntetoekenning en die aard van elke vraag om die lengte van 'n antwoord te bepaal.
  - Gebruik die tabel hieronder as 'n riglyn vir punte en tydstoedeling van elke vraag:

VRAAG	AFDELING	PUNTE	TYD
1	<b>AFDELING A:</b> Meervoudigekeuse-vrae, Woorde tussen hakies, Pasitens. ( <b>Verpligtend</b> )	40	30 minute
2	<b>AFDELING B:</b> Drie vrae ( <b>Verpligtend</b> )	60	30 minute
3		60	30 minute
4		60	30 minute
5	<b>AFDELING C:</b> Opsteltipe-vrae: Beantwoord enige TWEE van die vier vrae.	40	30 minute
6		40	30 minute
7		40	30 minute
8		40	30 minute
<b>TOTAAL</b>		<b>300</b>	<b>180 minute</b>

**AFDELING A: VERPLIGTEND****VRAAG 1**

1.1 Vier moontlike opsies word as antwoorde vir die volgende vrae verskaf. Kies die antwoord en skryf slegs die letter (A – D) langs die vraagnommer (1.1.1 – 1.1.10) in die ANTWOORDEBOEK neer, byvoorbeeld 1.1.11 D.

- 1.1.1 Hierdie is 'n gekose organisasie bestaande uit werknemers by 'n spesifieke werkplek:
- A Plasing
  - B Werkplekforum
  - C Kollektiewe bedinging
  - D Seleksie
- (2)

- 1.1.2 Bo en behalwe die gesondheid en fiksheidsbesigheid, het Virgin Active ook 'n voedsel-, golf- en opvoedingsbesigheid 'n casino-bod ensovoorts begin. Hierdie is 'n voorbeeld van 'n ...-strategie.

- A Produkontwikkeling
  - B Horisontale integrasie
  - C Konglomeraat diversifikasie
  - D Konsentriese diversifikasie
- (2)

- 1.1.3 Hierdie is die proses wat verseker dat produkte en dienste na volgehoue hoë standaarde gemaak word:

- A Kwaliteit
  - B Kwaliteitsbeheer
  - C Kwaliteitsversekering
  - D Kwaliteitsiklus
- (2)

- 1.1.4 ... leiers doen wat bestuurders doen. Hulle maak die rol van ondergeskiktes duidelik, inisieer strukture en voorsien toepaslike toekennings.

- A Charismatiese
  - B Transformasie
  - C Outokratiese
  - D Transaksionele
- (2)

- 1.1.5 Watter van die volgende is 'n vorm van intensiewe groei-strategie? Kies die regte kombinasie.
1. Markpenetrasie
  2. Markontwikkeling
  3. Horisontale integrasie
  4. Produk ontwikkeling
- A 1, 2, 3  
B 2, 3, 4  
C 1, 2, 4  
D 1, 3, 4 (2)
- 1.1.6 Hierdie verwys na die proses van bekendstelling van nuwe werknemers in die onderneming, die werk eenheid waar hy/sy sal werk en die werk wat nog gedoen gaan word, ens.
- A Induksie/Inlywing/Oriëntering  
B Werknemerskontrak  
C Seleksie  
D Vergoeding (2)
- 1.1.7 Hierdie ondernemingsvorm stipuleer 'n minimum van sewe lede:
- A Beslote Korporasie  
B Vennootskap  
C Private Maatskappy  
D Publieke/Openbare Maatskappy (2)
- 1.1.8 Dissiplinêre reëls en prosedures vorm deel van die ...-kontrak.
- A versekerings  
B bruikhuur  
C huurkoop  
D indiensnemings (2)
- 1.1.9 'n Toename in produktiwiteit word geassosieer met die ... omgewing van die organisasie.
- A ekonomiese  
B tegnologiese  
C sosiale  
D politiese (2)
- 1.1.10 Hierdie is 'n probleemoplossingstegniek wat kreatiewe denke bevorder en kreatiewe probleemoplossing doen deur idee-versameling deur nie-kritieke bespreking, waarvan die groeplede op die idees kan bou, 'n voordeel is.
- A Delphi-tegniek  
B Gedwonge veld-analise  
C Dinkskrum  
D Lee stoel tegniek (2)

- 1.2 Kies die korrekte woord/e van die woord/e wat tussen hakies gegee is. Skryf net die woord langs die vraagnommer (1.2.1 – 1.2.5) in die antwoordeboek neer.
- 1.2.1 (Taakbeskrywing/Taakspesifikasie) dui kwalifikasies, ondervinding, verantwoordelikheid en fisiese inspanning en vaardighede aan wat nodig is vir 'n betrekking. (2)
- 1.2.2 (Rehabilitasie/Afbetaling) kan gebruik word om die welstand van die werker te bevorder wat dwelms gebruik. (2)
- 1.2.3 (Griewe/Konsiliasie) is 'n vorm van konflik van belange tussen die werknemer en werkgewer. (2)
- 1.2.4 Die werknemerskontrak kom in werking sodra die werknemer die (aansoek/die kontrak) onderteken het. (2)
- 1.2.5 (Opleiding/Aflegging) word ook "afbetaling op operasionele vereistes/ontslag weens operasionele vereistes" genoem. (2)
- 1.3 Kies 'n term in KOLOM B wat by die beskrywing in KOLOM A pas. Skryf net die letter langs die vraagnommer neer in jou antwoordeboek, byvoorbeeld 1.3.6 F

	KOLOM A		KOLOM B
1.3.1	Vergoeding word alleenlik betaal as 'n spesiale gebeurtenis plaasgevind het.	A	Uitsluiting
1.3.2	Vergoeding gebaseer op die vordering van die werknemers.	B	Kreatiewe denke
1.3.3	Die idee is oorspronklik en word gebruik om besigheidsuitdagings op te los.	C	Laervlakbestuur
1.3.4	Hierdie finale aksie berus by die werkgewer as die werknemer weier om hul werk te doen.	D	Skadeloosstelling
1.3.5	Die bestuursvlak wat verantwoordelik is vir operasionele besluite.	E	Kommissie
		F	Middelvlakbestuur
		G	Groei-aandele
		H	Diefstal

(5x2) (10)

**TOTAAL AFDELING A: 40**

**AFDELING B: VERPLIGTEND****VRAAG 2**

Lees die onderstaande gevalle studie en beantwoord die vrae wat volg:



Na 'n lang periode van onderhandeling, was daar op die 1<sup>ste</sup> September 2009 'n staking wat geïnisieer was deur huurmotor bestuurders in alle hoofstede. Die staking het die opinies van die huurmotor bestuurders gelig teenoor die vinnige bus vervoerstelsel (VBV)/BRT vir publieke vervoer. Die BRT/VBV stelsel word in verskeie ander lande gebruik. Dit is 'n stelsel waardeur buslane toegeken word om die vloei van verkeer te verbeter asook padveiligheid.

Die Suid-Afrikaanse Nasionale Huurmotorraad se sekretaris-generaal Phillip Taaibosch het gesê dat 'n werkende groep wat in Junie 2009 opgestel was tussen die huurmotor bedryf en die regering om oor kwessies te onderhandel, ingesluit die BRT/VBV, was as 'n vye blaar gebruik om die feit te versteek dat sleutel besluite deur die stad gemaak was sonder deeglike konsultasie.

- 2.1 Jy is een van die bestuurders by 'n SUPERSPAR in Johannesburg, wie se taak dit is om strategiese beplanning te doen. Gebruik die faktore van die makro-omgewing wat in die tabel hieronder verskaf word as deel van 'n PESTWO analise om uitdagings voor te stel wat in die Politieke en Ekonomiese omgewing vir SUPERSPAR as gevolg van die huurmotor staking veroorsaak was. Stel 'n toepaslike strategie vir die uitdagings voor en motiveer die keuse van die strategie.

Beantwoord die vraag volgens die tabel onder die opskrifte wat verskaf word.

PESTWO FAKTOR	Uitdagings uit die eksterne omgewing wat aan die staking verwant is 4	Toepaslike strategie om die uitdagings te oorbrug 4	Motivering vir die keuse van die strategie 4
Polities			
Ekonomies			

(12)

2.2 SUPERSPAR moet toepaslike strategieë hê om met invloede van die markomgewing te kan deel. PORTERS se VYF magte model is 'n waardevolle tegniek om te gebruik wanneer met uitdagings gehandel word.

- Identifiseer TWEE uitdagings wat SUPERSPAR in die markomgewing kan teëkom en bespreek 'n toepaslike strategie om met elke uitdaging te handel. Gebruik die tabel hieronder as 'n riglyn in die beantwoording in jou vraag.

Element van Porter VYF Model:	Uitdagings in die markomgewing 4	Strategie om die uitdagings te oorbrug/handteer 4
Die vlak van kompetisie in die mark		
Die mag van kopers		

(8)

2.3 SUPERSPAR is toegewyd om die ongelykhede van die verlede te adresseer terwyl volhoubare kompetisie verseker word. Werkgelykheid word gesien as beide strategies en besigheidsbelangrikheid en daarom beoog die besigheid om die potensiaal van 'n diverse werkersmag te maksimaliseer.

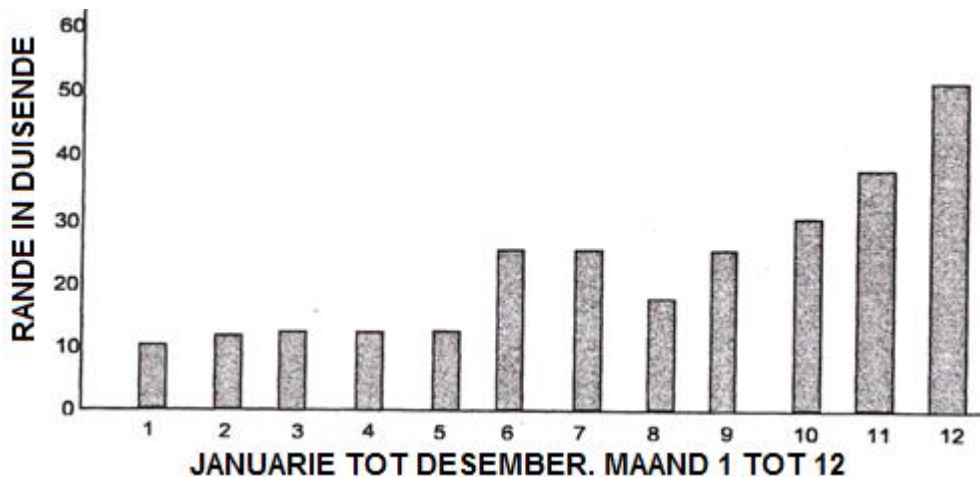
2.3.1 Om werkgeleentheid te bereik moet SPAR die voorsienings van die wet op diensbillikheid volg. Gee 'n kort beskrywing van DRIE voorsienings van die wet. (6)

2.3.2 Benoem DRIE positiewe doelwitte van die Swart Gebaseerde Ekonomiese Bemagtigingswet (BGSEB). (6)

2.4 Lys DRIE voordele van SPAR as hulle betrokke is in dinamiese korporatiewe sosiale verantwoordelikhedsprogramme. (4)

2.5 Die Nasionale Kredietwet, 2005 (Wet 34 van 2005) beskerm die krediet voorsiener. Stem jy saam met die stelling hierbo? Motiveer jou antwoord. (3)

- 2.6 Die volgende grafiek illustreer die maandelikse verkoopsyfers van bedoortreksel van SUPERSPAR van Januarie tot Desember 2011.



- 2.6.1 Identifiseer die tipe grafiek wat hierbo voorgestel word. (2)
- 2.6.2 Beskryf die verkooptendens van die grafiek. Wat in jou opinie het die tendens beïnvloed. Motiveer jou antwoord. (6)
- 2.7 Lees die onderstaande gevalle studie en beantwoord die onderstaande vrae wat volg:

**JY BENODIG 90% DURF EN 10% KAPITAAL**

As jy 'n passie het is jy amper daar, al het jy nie geld nie. Thandi het 'n passie vir die klant soewereiniteitsbeginsel gehad. Dit is wat haar aangedryf het om uit te gaan op haar eie alhoewel sy nie geld gehad het nie. As jy iets doen waarvan jy hou doen jy dit met entoesiasme en energie. Jy benodig passie en toegewydheid vir wat jy wil hê. Dit is wat Thandi 'n suksesvolle entrepreneur maak.

- 2.7.1 Ontleed enige DRIE eienskappe van Thandi as 'n suksesvolle entrepreneur. Gebruik voorbeelde uit die gevalle studie om jou antwoord te ondersteun. (9)
- 2.7.2 Verduidelik kortliks winsgewendheid en klante basis as suksesfaktore in 'n besigheid. (4)
- [60]**



**VRAAG 3**

- 3.1 Bespreek die impak van die volgende kwessies van die sukses en die mislukkings van 'n vennootskap en 'n maatskappy:
- 3.1.1 Belasting (8)
  - 3.1.2 Bestuur (8)
- 3.2 Onderskei tussen *bestuur* en *leierskap*. (8)
- 3.3 Onderskei tussen *Outokratiese* en *Demokratiese leierskapstyle*. (8)
- 3.4 Diskriminasie in die werksplek is een van die mense-regte kwessies wat 'n negatiewe impak in die verhouding tussen die werkgewer en werknemer het.
- 3.4.1 Stem jy saam met die stelling? Motiveer jou antwoord. (3)
  - 3.4.2 Stel voor wat die besigheid kan doen om diskriminasie in die werkplek te kan verhoed. (4)
- 3.5 Bespreek die funksies van werkplekforums. (6)
- 3.6 Bespreek enige DRIE maniere wat 'n bestuurder kan implementeer om die welstand van die werknemers in die werkplek te kan verbeter. (9)
- 3.7 Baie besighede maak staat op spanwerk omdat dit goeie resultate produseer. Noem DRIE kenmerke van suksesvolle spanne. (6)

**[60]**

**VRAAG 4**

- 4.1 Op die Suidkus verskaf Michael Frey's vars vleis aan Shoprite en Checkers. Bestudeer die volgende werkadvertensie van Suidkus Herald om die volgende vrae te beantwoord:

**ADMIN KLERK**

Ons het 'n vakante betrekking vir 'n Admin klerk. Net kandidate met ten minste 2 jaar admin ondervinding en opspoorbare verwysings kan aansoek doen.

1. Bogemiddelde numeriese vaardighede
2. Bogemiddelde rekenaarvaardighede (Microsoft Word, Excel en E-pos)
3. Vermoë om onder druk te werk
4. Akkuraatheid is uiters belangrik
5. Vermoë om onafhanklik te werk

Salaris verdien sal *koste tot maatskappy* wees. Ondervinding sal in ag geneem word.

**Faks asseblief 'n 2-bladsy CV aan Malvin by Michael Frey's Vars Vleis by 086 611 6724.**

Aansoeke sluit op 01 April 2011. As jy nie van ons teen 15 April 2011 gehoor het nie, ag asseblief jou aansoek as onsuksesvol.

[Aangepas en vryelik vertaal uit Suidkus Herald, Maart 25<sup>ste</sup>, 2011]

- 4.1.1 Verduidelik die voordele van die salarisstruktuur "Koste tot maatskappy" vir die suksesvolle kandidaat. (2)
- 4.1.2 Stel DRIE voordele voor wat ingesluit sou kon word as 'n "Basiese plus byvoordele salarisstruktuur" geoffer word. (6)
- 4.1.3 Michael Frey se Vars Vleis kan gebruik maak van interne of eksterne werwing wanneer die pos gevul word. Verduidelik wat met die stelling bedoel word. (4)
- 4.1.4 Lys TWEE nadele van interne werwing. (4)
- 4.2 Noem VIER funksies van die Johannesburgse Effektebeurs of Johannesburgse Sekuriteitsbeurs. (8)

4.3 Lees die artikel hieronder en beantwoord die vrae wat volg.

**DIE “LONG AND WINDING ROAD” VAN ONTSLAG EN LITIGASIE IN HEROËNSKOU**

In 'n onlangse geval van Shoprite Checkers (Edms.) Bpk teen KBMA en ander (2009) 3 AI SA 466 SCA was die feite soos volg-

Die werkgewer, Shoprite Checkers (hierna die appelleerder) het geappelleer teen 'n aanklag van die Arbeids Appèlhof, in terme van hoe dit [die AAH] 'n werknemer heraangestel het.

Die werkgewer betrokke, Mnr Jan Maake, was deur die appelleerder van sy werk ontslaan...

... Mnr Maake's se unie, die Kleinhandel en Geallieerde Werkersunie, het die saak ter wille van hom na die Kommissie vir Bemiddeling, Mediasie en Arbitrasie (die KBMA) verwys, aanvanklik vir bemiddeling en later vir arbitrasie.

4.3.1 Verduidelik kortliks die volgende terme wat in die artikel gebruik word:

(a) Bemiddeling (4)

(b) Mediasie (4)

(c) Arbitrasie (4)

4.4 Verduidelik die stappe wat gevolg moet in die griewe-prosedure. (12)

4.5 Bespreek die doel van die Arbeids Verhoudingswet. (12)  
[60]

**TOTAAL AFDELING B: 180**

**AFDELING C:**

Beantwoord enige TWEE vrae.

**VRAAG 5**

’n Tekort aan vaardighede, as ’n uitdaging in die sake-omgewing, was geïdentifiseer. Die regering het die Vaardigingsontwikkingswet ingestel om bogenoemde te adresseer.

Bespreek die Vaardigingsontwikkingswet (Wet 97 van 1998) breedvoerig (in detail) deur na die doel, die rol van SETAs en die implikasies van die Wet vir sake ondernemings te verwys. Dink jy dat die Vaardigingsontwikkingswet sy doelwitte bereik? Motiveer jou antwoord.

**[40]****VRAAG 6**

Jy is die Finansiële Konsultant van Saints Financial Solutions. Jy was deur ’n nuwe kliënt genader. Yudhav, wie R20 miljoen in die Lotery gewen het en wil sy geld op ’n wyse manier belê.

Verduidelik aan Yudhav die verskillende faktore wat hy in ag moet neem wanneer hy die voorgestelde beleggingsbesluite moet neem. Lig hom in oor die verskillende vorme van beleggings geleenthede en brei uit oor die risiko faktore betrokke.

**[40]****VRAAG 7**

Ondernemings stem saam dat etiese en professionele gedrag belangrike aspekte van die sake-onderneming is.

Beskryf die beginsels van etiese en professionele gedrag. Evalueer die kwessies wat uitdagings teweegbring vir die sake-omgewing in terme van etiese en professionele gedrag en lewer kommentaar op die toepassing hiervan in die sake-onderneming.

**[40]****VRAAG 8**

Vakbonde was aanvanklik gestig om die uitdagings wat deur die werknemers in die werkplek ondervind word aan te spreek. Hulle speel ’n belangrike om die arbeidsmark en die industriële verhoudings beleide te beïnvloed.

Bespreek breedvoerig die rolle en funksies van vakbonde om die werksomstandighede van die werknemers te verbeter. Ontleed hulle rol om goeie arbeidspraktyke te verbeter en om die lewensstandaarde van die werkers in Suid-Afrika te verbeter.

**[40]****TOTAAL AFDELING C: 80****GROOTTOTAAL: 300**