



basic education

Department:
Basic Education
REPUBLIC OF SOUTH AFRICA

NASIONALE SENIOR SERTIFIKAAT

GRAAD 12

VISUELE KUNSTE V1

MODEL 2014

PUNTE: 100

TYD: 3 uur

**Hierdie vraestel bestaan uit 19 bladsye.
Hierdie vraestel moet in volkleur gedruk word.**

INSTRUKSIES EN INLIGTING

In hierdie eksamen sal jy die volgende vaardighede toon:

- Die gebruik van die korrekte kunsterminologie
- Die gebruik en implementering van visuele analise en kritiese denke
- Skryf- en navorsingsvaardighede binne 'n geskiedkundige en kulturele konteks
- Die plasing van spesifieke voorbeelde in 'n kulturele, sosiale, politieke en historiese konteks
- 'n Begrip van eiesoortige kreatiewe style

Lees die volgende instruksies voordat jy besluit watter vrae om te beantwoord:

1. Hierdie vraestel bestaan uit AGT vrae.
2. Beantwoord enige VYF vrae vir 'n totaal van 100 punte.
3. Nommer die antwoorde korrek volgens die nommeringstelsel wat in hierdie vraestel gebruik is.
4. Vrae verskyn op die linkerkantse bladsy, met visuele bronne op die regterkantse bladsy.
5. Maak seker dat jy na die afgebeelde visuele bronne in kleur verwys waar dit vereis word.
6. GEEN punte sal toegeken word vir inligting wat in een antwoord bespreek en in ander antwoorde herhaal word NIE. Kruisverwysing na kunswerke is toelaatbaar.
7. Noem die kunstenaar en titel van elke kunswerk wat jy in jou antwoorde bespreek. Onderstreep die titel van 'n kunswerk of die naam van 'n gebou.
8. Skryf op 'n duidelike, kreatiewe en gestruktureerde manier en gebruik volsinne en paragrawe volgens die instruksies van elke vraag. 'n Lys met feite/tabelle word NIE aanvaar NIE.
9. Gebruik die volgende riglyne vir die lengte van jou antwoorde. Let op die puntetoekenning:
 - 6–8 punte: 'n minimum van $\frac{1}{2}$ – $\frac{3}{4}$ bladsy
 - 10–14 punte: 'n minimum van 1–1½ bladsy(e)
 - 20 punte: 'n minimum van 2 bladsye
10. Skryf netjies en leesbaar.

WOORDELYS

Gebruik die volgende woordelys om seker te maak dat jy verstaan hoe om 'n spesifieke vraag te benader.

Analiseer:	'n Gedetailleerde en logiese bespreking van die formele kunselemente soos lyn, kleur, toonwaarde, formaat en komposisie van 'n kunswerk.
Bespreek:	Stel jou standpunt en gee redes vir jou stellings.
Formele kunselemente:	Die basiese elemente wat gebruik word om 'n kunswerk te skep, soos lyn, vorm, toonwaarde, tekstuur, kleur, ruimte, komposisie, ensovoorts.
Interpreteer:	Analiseer en evalueer (gee 'n ingeligte mening oor) 'n kunswerk. Kontekstualiseer dit histories, kultureel, sosiaal, polities, ensovoorts en motiveer jou bevindinge deur na soortgelyke spesifieke voorbeelde te verwys.
Kontekstualiseer:	Met betrekking tot, of afhangend van, die raamwerk van inligting; met betrekking tot die situasie, tyd/era en plek waarna die inligting verwys.
Motiveer:	Om met bewyse of getuienis te ondersteun.
Noem:	Gee presiese feite en sê direk wat jy dink – gee jou mening, asook 'n verduideliking.
Verduidelik:	Maak duidelik en gee redes vir jou stelling.
Vergelyk:	Toon die verskille en ooreenkomste op 'n geordende wyse binne dieselfde argument aan.
Visuele bronne:	Die visuele afbeeldings wat in hierdie vraestel gegee word of waarna in ander bronne verwys word.

BEANTWOORD ENIGE VYF VRAE.**VRAAG 1: DIE STEM VAN OPKOMENDE KUNSTENAARS**

Dwarsoor die wêreld gebruik baie kunstenaars hul kuns as 'n stem om alledaagse tonele van hul omgewing uit te beeld. Hierdie kunswerke beeld dikwels 'n oomblik vasgevang in tyd uit.

- 1.1 Bestudeer die visuele bronne in FIGUUR 1a en 1b en skryf 'n paragraaf waarin jy na die verskille en ooreenkomste tussen die werke verwys.

Gebruik die volgende riglyne om te illustreer hoe 'n oomblik in tyd deur elke kunstenaar vasgevang is:

- Stilistiese invloede
 - Inhoud/Onderwerp
 - Boodskappe en betekenis
 - Keuse van kleur en die impak daarvan op die kyker
- (8)

- 1.2 Skryf 'n opstel waarin jy verwys na TWEE voorbeelde wat jy bestudeer het wat die ryke kultuurerfenis van die omgewing uitbeeld.

Jou opstel moet die volgende insluit:

- Name van kunstenaars en titels van werke
 - Invloede van kunsbewegings of die omgewing
 - Gebruik van media en tegnieke
 - Jou mening oor watter werk aangename estetiese trefkrag het. Gee redes vir jou antwoord.
- (12)
[20]



FIGUUR 1a: Gladys Mgudlandlu, ***Landscape with Wildebeest***
(***Landskap met Wildebeeste***), olie op doek, 1960.



FIGUUR 1b: Ndikhumbule Ngqinambi, ***Halo of Manhood***
(***Stralekrans van Manlikheid***), olie op doek, 2009.

VRAAG 2: SUID-AFRIKAANSE KUNSTENAARS BEÏNVLOED DEUR AFRIKA-EN/OF INHEEMSE KUNSVORME

Suid-Afrikaanse kunstenaars het 'n unieke identiteit weens hul inspirasie van beide plaaslike en internasionale kunswerke.

- 2.1 Analiseer die kunswerke in FIGUUR 2a en 2b, en bespreek hoe die kunstenaars 'n unieke Suid-Afrikaanse uitdrukking in hul werke verkry het.

Jy moet die volgende in jou antwoord gebruik:

- Invloede van inheemse en/of Afrika- en/of internasionale kuns
- Inhoud/Onderwerpe en gebruik van vorm
- Styl en media

(10)

- 2.2 Bespreek EEN kunswerk van TWEE verskillende kunstenaars, wie se werk invloede van verskeie style en kunsbewegings uitbeeld en wat 'n unieke Suid-Afrikaanse uitdrukking tot gevolg het.

Jou antwoord moet die volgende insluit:

- Name van kunstenaars en titels van kunswerke
- Invloede van inheemse en/of Afrika- en/of internasionale kuns
- Onderwerp, inhoud en betekenis
- Styl en tegniek

(10)
[20]



FIGUUR 2a: Alexis Preller, *Hieratic Women* (*Hiëratiese Vroue*), olie op doek, 1955–1957.



FIGUUR 2b: Bettie Cilliers-Barnard, *Image Group* (*Beeldgroep*), olie op doek, 1955.

VRAAG 3: SOSIO-POLITIEKE KUNS, INSLUITENDE WEERSTANDSKUNS VAN DIE 1970's EN 1980's

In haar nuwe solo-uitstalling getiteld *The Purple Shall Govern* ('Die Pers Sal Regeer') het Mary Sibande inspirasie geput uit 'n spesifieke voorval in die Suid-Afrikaanse geskiedenis in die laat 1980's, toe mense vir gelykheid in Kaapstad gemarsjeer het. Tydens die optog het die polisie almal met 'n waterkanon gevul met pers kleurstof gespuit om hulle in staat te stel om anti-apartheid-betogers te identifiseer en te arresteer.

'Kleur is belangrik in Suid-Afrika – ons maak dit belangrik,' sê Sibande. 'Kleur plaas jou; kleur vertel waar jy in die geografie van Suid-Afrika is. En, toe het ek aan kleur gedink het, het ek besef dat ek nie die voorval wat in 1989 plaasgevind het, kan ignoreer nie.'

Yvette Dunn is in 1979 in Durban, KwaZulu-Natal, gedurende die apartheidsera gebore. Sy is van gemengde Skotse/IsiZulu-herkoms. Sy word deur rasse-etikette wat deur die samelewing op ons afgedwing word, geïnspireer. Haar werk handel oor kwessies van geboortereg en bloedskakels.

Die Kaapstadse optog vir gelykheid het Sibande se belangstelling in die rol wat kleur in die geskiedenis van hierdie land gespeel het, gemotiveer, terwyl Dunn se gemengde herkoms haar kunswerk beïnvloed het.

Met die stelling hierbo in gedagte, bestudeer die visuele beelde in FIGUUR 3a en 3b en skryf 'n opstel waarin jy die volgende oorweeg:

- Die belangrikheid van die gebruik van die kleur in FIGUUR 3a en 3b
- Die simboliese betekenis van die kleur pers
- Die betekenis van die wortelagtige vorms in Sibande se werk
- Wat Sibande bedoel met die woorde: 'Kleur plaas jou; kleur vertel waar jy in die geografie van Suid-Afrika is.'
- Ander moontlike betekenis en interpretasies in FIGUUR 3a en 3b. Gee redes vir jou antwoord.
- Verwys na TWEE ander kunswerke wat jy bestudeer het wat ook na insidente uit die verlede verwys.

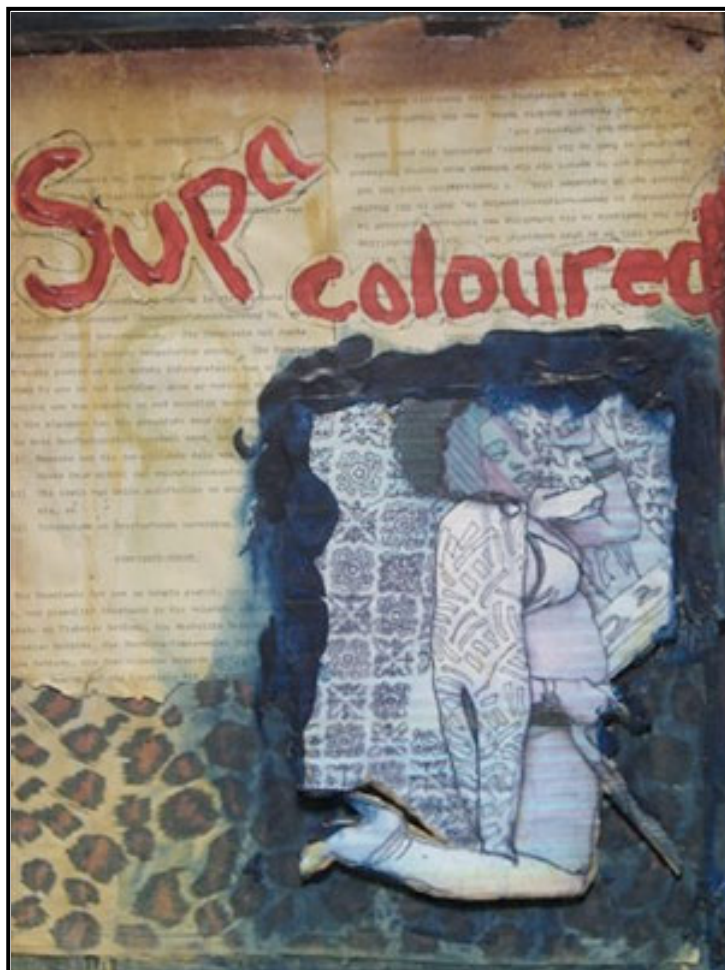
Sluit die volgende in jou antwoord in:

- Naam van die kunstenaar(s)
- Analise van die TWEE kunswerke
- Gebruik van materiaal en tegnieke
- Onderwerp/boodskap/temas en betekenis in die kunswerke

[20]



FIGUUR 3a: Mary Sibande, ***The Purple Shall Govern*** (*Die Pers sal Regeer*), foto van installasie, 2013.



FIGUUR 3b: Yvette Dunn, ***Supa Coloured*** (*Supa-gekleur*), gemengde media, 2007.

VRAAG 4: KUNS, KUNSVLYT EN GEESTELIKE WERKE HOOFSAAKLIK UIT LANDELIKE SUID-AFRIKA

Die sendeling-filosofie van die Rorke's Drift Kunssentrum word sterk in die werke van Vuminkosi Zulu en John Muafangejo weerspieël. Alhoewel veral bekend vir linosneë, het Rorke's Drift ook ander drukprosesse onderrig.

Beide Zulu en Muafangejo het 'n eenvoudige visuele taal in hul kuns gebruik. Hulle kon letterlik en figuurlik 'n storie in swart en wit vertel.

- 4.1 Bestudeer die visuele bronne in FIGUUR 4a tot 4c en skryf 'n paragraaf waarin jy die werke van Vuminkosi Zulu en John Muafangejo bespreek.

Gebruik die volgende riglyne:

- Uitbeelding, verteenwoordiging en plasing van die karakters/figure
- Analiseer die storie/verhaal en moontlike betekenis/interpretasies daarvan
- Moontlike invloede
- Tegnieke en materiaal wat gebruik is

(8)

- 4.2 Met verwysing na TWEE spesifieke kunswerke wat jy bestudeer het, skryf 'n kort opstel waarin jy na kunstenaars verwys wat 'n spesifieke karakter of boodskap oordra.

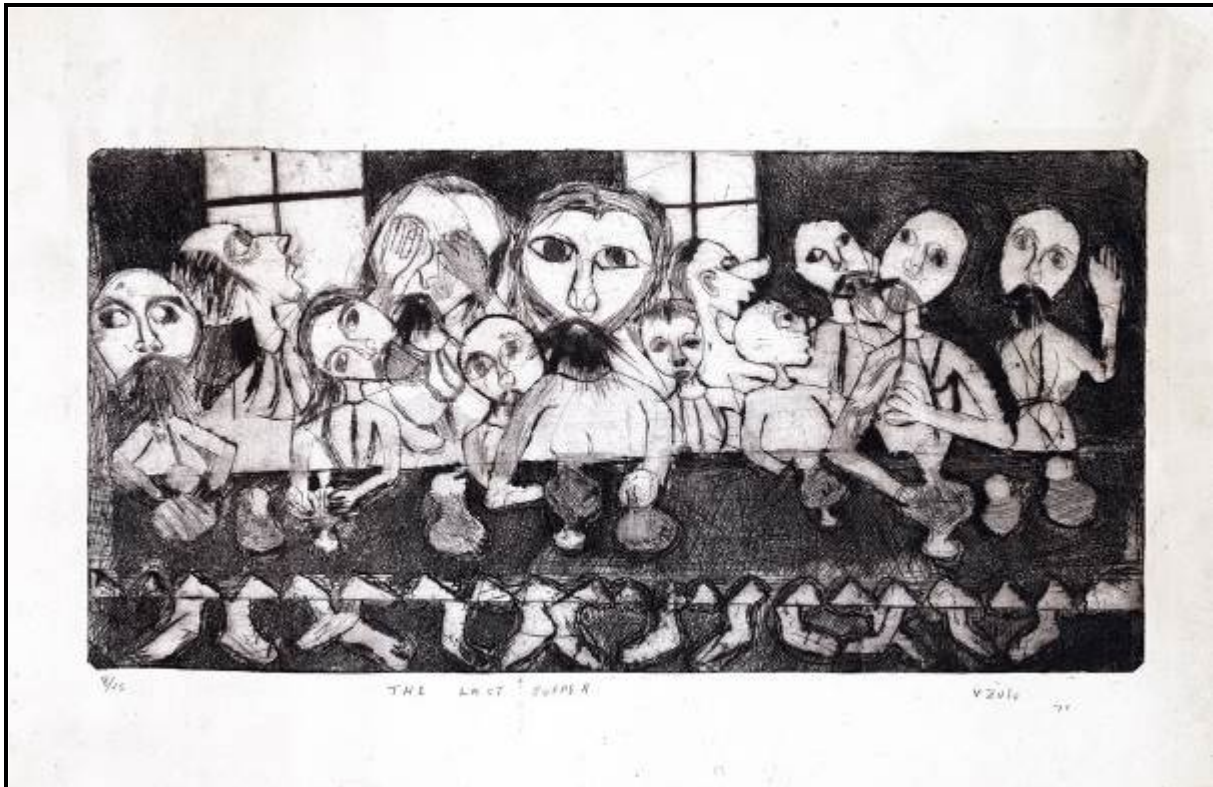
Sluit die volgende in jou kort opstel in:

- Name van die kunstenaar(s) en titels van kunswerke
- Analise van elke kunswerk
- Gebruik van materiaal en tegnieke
- Onderwerp/boodskap/temas en/of boodskappe

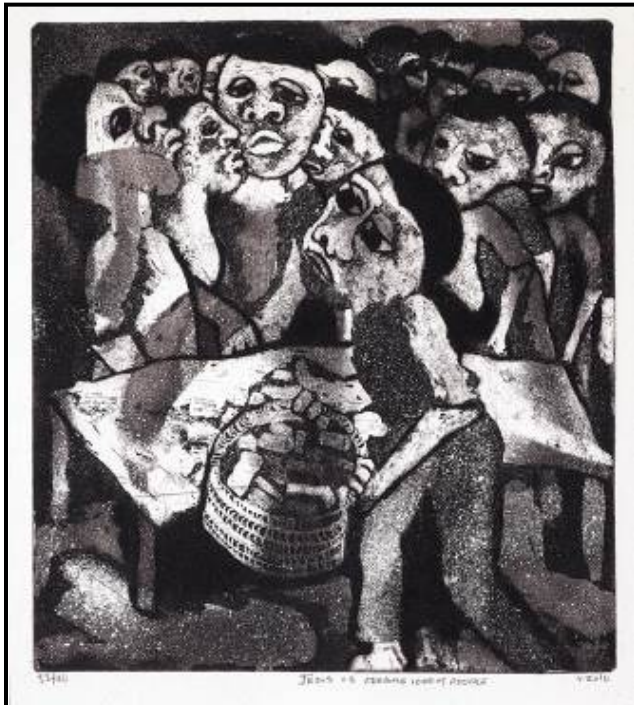
(12)
[20]

Akwatint: 'n Intaglio-drukkunstechniek, 'n variasie van ets. Die kunstenaar maak merke op die matriks (koper of sinkplaat) wat ink kan inhou. Die plaat met ink word saam met 'n vel papier deur 'n drukpers gestuur, wat lei tot die oordrag van die ink op die papier. Dit kan 'n aantal kere herhaal word, afhangend van die spesifieke tegniek.

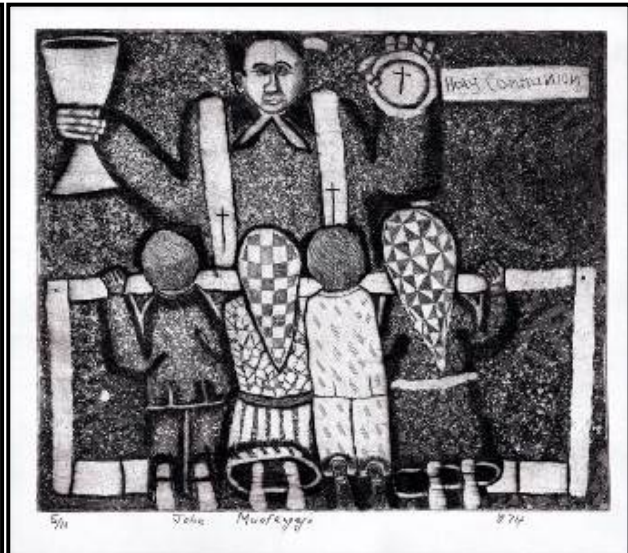
Ets: Die proses wanneer suur gebruik word om in die onbeskermdede dele van die metaaloppervlak in te sny om 'n ontwerp te skep



FIGUUR 4a: Vuminkosi Zulu, ***The Last Supper***
(***Die Laaste Avondmaal***), ets en akwatint op papier, 1971.



FIGUUR 4b: Vuminkosi Zulu,
Jesus is feeding 1 000 of people
(***Jesus voed 1 000de mense***),
ets en akwatint op papier, ongedateer.



FIGUUR 4c: John Muafangejo,
Holy Communion (Heilige Nagmaal),
ets en akwatint op papier, 1974.

VRAAG 5: MULTIMEDIA EN NUWE MEDIA – ALTERNATIEWE KONTEMPORÊRE EN POPULÊRE KUNSVORMS IN SUID-AFRIKA

Alternatiewe en ongewone kontemporêre kuns, wat interaksie tussen die kyker en die kunswerke toelaat, het baie gewild geraak. Kunstenaars beweeg weg van die tradisionele kunselemente en -media. In konseptuele kunswerke word die media dikwels metafories gebruik en verwys dikwels na sosio-ekonomiese, persoonlike of politieke kwessies.

5.1 Bespreek die verskillende werke in FIGUUR 5a en 5b deur na die volgende te verwys:

- Interaksie van die kyker met die kunswerk
- Verskillende media in die kunswerk gebruik
- Jou reaksie op hierdie werke. Motiveer jou antwoord.

(8)

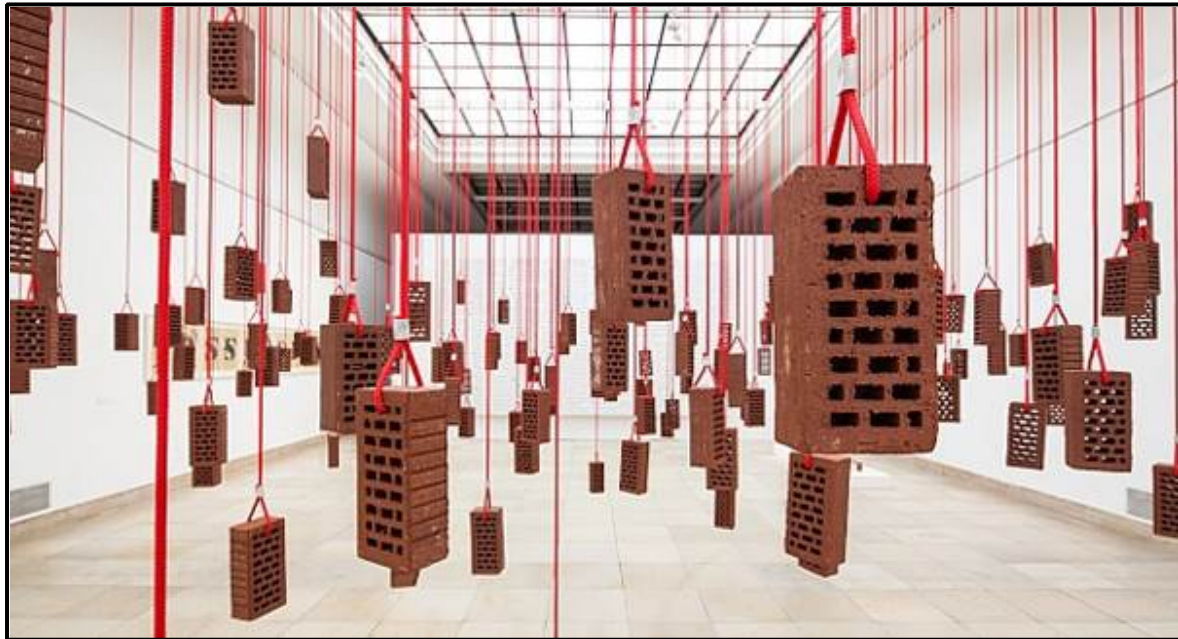
5.2 Bespreek enige TWEE kunswerke wat jy bestudeer het, waar die kunstenaar(s) multimedia of alternatiewe media op 'n kontemporêre wyse gebruik.

Jy moet die volgende in jou antwoord insluit:

- Naam/Name van kunstenaar(s) en kunswerke
- Komposisie en inhoud
- Boodskappe
- Gebruik van media en tegnieke
- Betekenis van visuele beelde en die manier waarop die kyker interaksie met die kunswerke kan hê

(12)
[20]

Metafories: Die gebruik van 'n stylfiguur waarin 'n woord of frase wat gewoonlik een ding beskryf, gebruik word om na 'n ander te verwys en sodoende 'n implisiete vergelyking maak



FIGUUR 5a: Kendell Geers, ***Hanging Piece (Hangende Stuk)***,
toue en kleibakstene, 1993.

Hierdie kunswerk is geskep in reaksie op die geweld in Suid-Afrika gedurende die 1993-transformasie.



FIGUUR 5b: Andries Botha, ***Afrikaander, Installation Circa 1600 Reflections and Suggestions Regarding the Origins and Fate of Afrikaner Nationalism***
(***Afrikaander, Installasie Circa 1600 Refleksies en Voorstelle met Betrekking tot die oorsprong en Lot van Afrikaner-Nasionalisme***), geborduurde vilt, koeivel, gevonde voorwerpe, sinkmure en viniel op die vloer, 2008.

VRAAG 6: POST-DEMOKRATIESE IDENTITEIT IN SUID-AFRIKA

Die werk van Senzo Nhlapo verken die effek van verstedeliking en die sosiale landskap van die individu. Hy ondersoek en bevraagteken die egtheid van dit wat ons sien en weerspieël ons eie individuele opinies of idees oor die omgewing waarin ons leef.

Kay Hassan verken die verhouding tussen die stedelike en die landelike; oorlewing in die stedelike lewe met sy xenofobie, prostitusie en dakloosheid; kommersialisering en die verhouding tussen tyd en verandering.

- 6.1 Bestudeer die kunswerke in FIGUUR 6a en 6b. Skryf nou 'n paragraaf waarin jy die tradisionele en/of ongewone tegnieke en materiale wat in die kunswerke gebruik is, bespreek om ons moderne identiteit in die wêreld en die omgewing waarin ons leef, uit te beeld en te ondersoek.

Maak van die volgende riglyne gebruik:

- Onderwerp/visuele beelde uitgebeeld
- Tradisionele en ongewone tegnieke en materiale wat gebruik is
- Temas/bodskappe en moontlike betekenis van die kunswerke

(8)

- 6.2 Skryf 'n opstel waarin jy TWEE kunswerke bespreek wat die verhouding/identiteit tussen mense en hul moderne omgewing ondersoek.

Gebruik die volgende as riglyne:

- Naam/Name van die kunstenaar(s) en titels van die kunswerke
- Maniere waarop die kunstenaar(s) moderne kwessies uitbeeld
- Tegnieke en materiale wat gebruik is

(12)
[20]

Verstedeliking:	'n Toename in die bevolking in stede en dorpe teenoor landelike gebiede
Egtheid:	Die kwaliteit of toestand om betroubaar of eg te wees
Xenofobie:	Intense of irrasionele afkeur van of vrees vir mense van ander lande
Kommersialisering:	Die proses of siklus van die bekendstelling van 'n nuwe produk of produksiemetode aan die mark
Fotomontages (volgende bladsy):	'n Kombinasie van verskillende fotografiese beelde om 'n kunswerk te skep



FIGUUR 6a: Senzo Nhlapo, *Void 'n Volume (Leemte en Volume)*, geweeefde fotomontage, ongedateer.



FIGUUR 6b: Kay Hassan, *Johannesburg by Day (Johannesburg in die Dag)*, fotomontage, 1999.

VRAAG 7: GESLAGSKWESSIES: MANLIKHEID EN VROULIKHEID

Geslag is 'n breë term om tussen manlik en vroulik te onderskei. Die kwessie van spesifieke sosiale rolle wat verband hou met geslag en geslagsgelykheid word op 'n daaglikse basis deur kunstenaars ondersoek. Baie kunstenaars eksperimenteer met verskillende materiale om 'gesprekke te skep' oor kwessies van manlikheid, vroulikheid en kultuur.

In die werke wat in FIGUUR 7a tot 7c uitgebeeld word, ondersoek Penny Siopis die kwessie van 'skande' en 'kwesbaarheid', terwyl Willem de Kooning vroue op 'n aanvallende, aggressiewe wyse uitbeeld. Beide kunstenaars bevraagteken ons standpunte oor kwessies van manlikheid, vroulikheid en kultuur.

Gebruik die voorbeelde voorsien in FIGUUR 7a tot 7c, asook voorbeelde van jou eie keuse, en skryf 'n opstel waarin jy die stelling hierbo bespreek deur die volgende te oorweeg:

- Styl en tegniek. Oorweeg die wyse waarop die kunswerke verteenwoordig is.
- Boodskappe en betekenis in die werke. Oorweeg die titel van elke werk.
- Jou standpunte rondom die kwessies van manlikheid, vroulikheid, ras en kultuur binne kunswerke en die kunswêreld

[20]

Kwesbaarheid: Word maklik seergemaak of beskadig



FIGUUR 7a: Penny Siopis, **Shame Series (Skande-reeks)**, gemengde media op papier, 2002.



FIGUUR 7b: Penny Siopis, **Shame Series (Skande-reeks)**, gemengde media op papier, 2002.



FIGUUR 7c: Willem de Kooning, **Women III (Vroue III)**, olie op doek, 1953.

VRAAG 8: ARGITEKTUUR IN SUID-AFRIKA

'n Voorwerp moet beoordeel word of dit 'n vorm het wat in ooreenstemming is met die gebruik daarvan.— Bruno Munari

Deur na die stelling hierbo te verwys, gebruik enige TWEE kunswerke wat jy bestudeer het, asook die visuele beelde in FIGUUR 8a tot 8d, en skryf 'n opstel waarin jy die volgende oorweeg:

- Name van argitekte en geboue
- Vorm, funksie en betekenis van die geboue
- Gebruik van ruimte
- Gebruik van materiaal en tegnologie
- Invloede en inspirasie
- Belangrikheid van ligging
- Nuwe tendense in argitektuur
- Dekoratiewe/stilistiese kenmerke

[20]



FIGUUR 8a: Chris Bosse (PTW Architects), **The Watercube (Die Waterkubus)**, Beijing se Nasionale Swemsentrum, 2008.



FIGUUR 8b: Chris Bosse, (PTW Architects), **The Watercube (Die Waterkubus)**, 2008.

Die unieke liggewig en buigbare konstruksie is deur China Staatskonstruksie ontwikkel, 2008.



FIGUUR 8c: Gaudi, **Casa Batlló**, Barcelona, kalkvysel, keramiekskywe, klip en glas, 1904–1906.



FIGUUR 8d: Gaudi, **Casa Batlló**, Barcelona, kalkvysel, keramiekskywe, klip en glas, 1904–1906.

TOTAAL: 100