



Province of the
EASTERN CAPE
EDUCATION

SENIOR FASE

GRAAD 9

NOVEMBER 2014

**EKONOMIESE- EN BESTUURSWETENSKAPPE
MEMORANDUM**

PUNTE: 200

Hierdie memorandum bestaan uit 11 bladsye.

AFDELING A**VRAAG 1: MEERVOUDIGEKEUSE-VRAE**

1.1	B ✓✓	(2)
1.2	A ✓✓	(2)
1.3	C ✓✓	(2)
1.4	D ✓✓	(2)
1.5	C ✓✓	(2)
1.6	A ✓✓	(2)
1.7	B ✓✓	(2)
1.8	A ✓✓	(2)
1.9	D ✓✓	(2)
1.10	C ✓✓	(2)
		[20]

VRAAG 2

2.1	produksieplan ✓✓	(2)
2.2	kredietnota ✓✓	(2)
2.3	gelykspeel ✓✓	(2)
2.4	duplikaatfaktuur ✓✓	(2)
2.5	Beplande ✓✓	(2)
		[10]

VRAAG 3

3.1	C ✓✓	(2)
3.2	G ✓✓	(2)
3.3	D ✓✓	(2)
3.4	I ✓✓	(2)
3.5	H ✓✓	(2)
3.6	A ✓✓	(2)
3.7	J ✓✓	(2)
3.8	E ✓✓	(2)
3.9	F ✓✓	(2)
3.10	B ✓✓	(2)
		[20]

VRAAG 4

4.1	WAAR ✓✓	(2)
4.2	WAAR ✓✓	(2)
4.3	ONWAAR ✓✓	(2)
4.4	WAAR ✓✓	(2)
4.5	ONWAAR ✓✓	(2)
		[10]

TOTAAL AFDELING A: 60

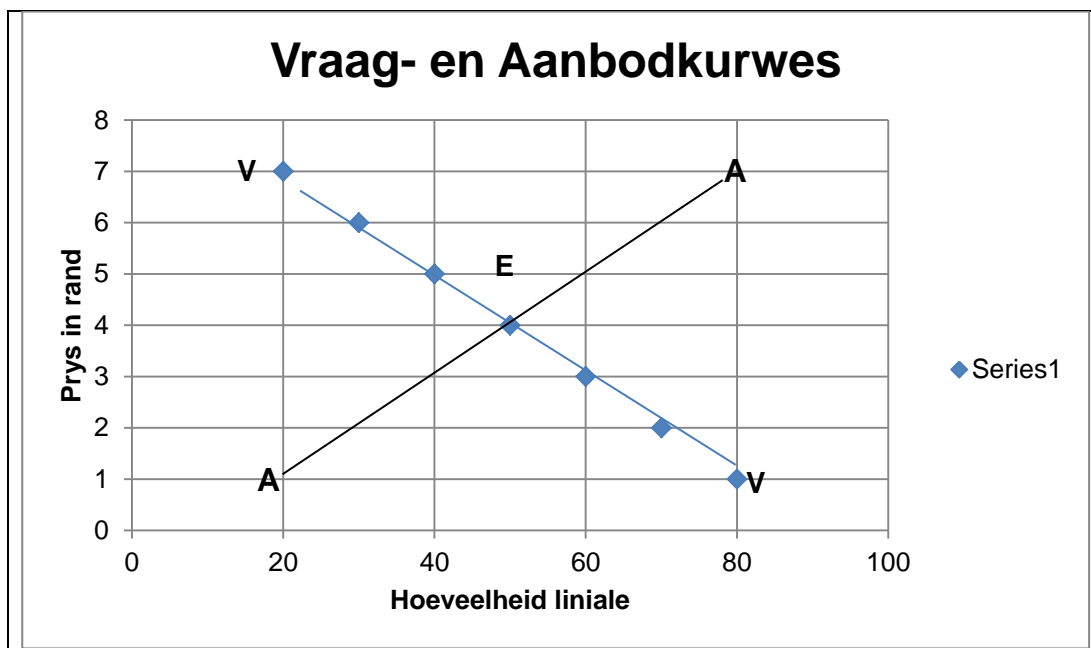
AFDELING B: DIE EKONOMIE**VRAAG 5**

- 5.1 Thami koop vakansie geskenke en lekkers vir die hele gesin.
Antwoord: 1 (1)
- 5.2 Jane bied aan om huise te verf as 'n deeltydse werk vir die somer.
Antwoord: 3 (1)
- 5.3 George ontvang inkomste uit die uithuur van eiendomme.
Antwoord: 4 (1)
- 5.4 Mary betaal vir konsertkaartjies.
Antwoord: 2 (1)
- 5.5 General Motors SA vervaardig vragmotors vir die verbruikersmark.
Antwoord: 7 (1)
- 5.6 Die Pirates-sokkerklub ontvang geld vir seisoenkaartjie-verkope.
Antwoord: 8 (1)
- 5.7 Le Parit skoonheidssalon neem 'n addisionele haarkapper in diens.
Antwoord: 5 (1)
- 5.8 Dynamic Body fiksheidssentrum betaal hul persoonlike afrigters elke Vrydag.
Antwoord: 6 (1)
- 5.9 Pick n Pay (Edms.) Bpk. betaal jaarlikse belasting aan die plaaslike regering.
Antwoord: 12 (1)
- 5.10 Die Dzudzu gesin betaal inkomstebelasting aan die regering.
Antwoord: 16 (1)
- 5.11 Mej. Zizi, 'n vertaler by die Kimberley landdroshof, ontvang haar maandelikse salaris.
Antwoord: 14 (1)
- 5.12 'n Onlangse polisie-akademie gegradueerde word deur die polisie-afdeling gehuur.
Antwoord: 13 (1)
- 5.13 Die plaaslike munisipaliteit voorsien persoonlike vullisverwydering.
Antwoord: 15 (1)
- 5.14 'n Klein maatskappy verskaf uniforms en mediese toerusting aan die land se gewapende magte.
Antwoord: 9 (1)
- 5.15 Die regering verskaf elektrisiteit aan plaaslike ondernemings in die Sarah Baartman (Cacadu)-distrik.
Antwoord: 11 (1)

[15]

VRAAG 6

6.1



PUNTETOEKENNING

- ✓ punt vir die opskrif Vraag-en Aanbodkurwe (1)
- ✓ punt vir etiket van Y-as: Prys in rand (1)
- ✓ punt vir etiket van X-as: Hoeveelheid liniale (1)
- ✓ punt vir ewewigspunt korrek aandui by E (1)
- ✓ punt vir elke korrekte aanduiding van **vraag en aanbod** punte in die grafiek (1)

(12 ÷ 2) = (6)

(10)

- 6.2 Verbruikers sal meer liniale koop wanneer sy prys is laer is. ✓ Dit beteken dat indien die prys vermeerde, die hoeveelheid aangevra verminder, ✓ en, indien die prys verminder, die hoeveelheid aangevra vermeerder. (3)

- 6.3 As die pryse van goedere en dienste styg, word die hoeveelheid goedere (liniale) en dienste, wat deur verskaffers aangebied word, deur verskaffers verminder. ✓ Die verskaffer is bereid is om meer van 'n produk (liniale) of diens te lewer wanneer die prys styg ✓ en minder as die prys daal. ✓ (3)

[16]

VRAAG 7

7.1 7.1.1 Moontlike verliese vir besighede:

- Grondstowwe wat gebruik word in die produksieproses en onvoltooide produkte kan tydens die staking bederf. ✓✓
- Kopers gaan na die ander besighede om produkte te vind, omdat hulle nie kan wag totdat die staking verby is en die produksie voortgaan nie. ✓✓
- Besigheid se verkope (omset) daal. ✓✓
- Enige ander relevante antwoord. (Enige 2 x 2) (4)

7.1.2 Moontlike verliese aan werknemers:

- Hulle sal betaling verloor vir die tyd wat hulle van die werk af is. Dit word 'geen werk, geen betaling' beginsel genoem. ✓✓
- As die stakers ontslaan word, sal hulle al hul inkomste verloor. ✓✓
- Afdanking van werknemers. ✓✓
- Enige ander relevante antwoord. (Enige 2 x 2) (4)

7.2 Kongres van Suid-Afrikaanse Vakbonde ✓ (1)
[9]

TOTAAL AFDELING B: 40

AFDELING C: FINANSIËLE GELETTERDHEID**VRAAG 8**

- 8.1 8.1.1 R147 300 ✓ (1)
- 8.1.2 R54 000 ✓ (1)
- 8.1.3 R140 150 ✓ (1)
- 8.1.4 R54 150 ✓ (1)
- 8.1.5 R2 810 ✓ (1)
- 8.1.6 R95 040 ✓ (1)
- 8.1.7 Debiteure-afslag ✓ (1)

8.2 Dt. **HANDELSVOORRAADREKENING** Kt.

2014					2014				
Okt.	31	Bank	KBJ	109 050 ✓	Okt.	31	Koste van verkope ✓	CR J	43 200 ✓
		Krediteure beheer ✓	KJ	40 500 ✓			Koste van verkope ✓	DJ	95 040 ✓
		Koste van verkope ✓	DAJ	1 525 ✓			Krediteure Kontrole ✓	CAJ	2 560 ✓
							Saldo	o/d	10 275 ✓
				151 075					151 075
Nov	1	Saldo	a / b	10 275 ✓					

(15)

Dt. DEBITEUREKONTROLEREKENING					Kt				
2014					2014				
Okt.	31	Verkope	DJ	118 800✓	Okt.	31	Bank	KOJ	53 000 ✓
							Debiteure Toelaes ✓	DAJ	2 030✓✓
							Saldo ✓	o / d	63 770
				118 800					118 800
Nov ✓	1	Saldo ✓	a/b	63 770✓					

(10)

8.3 REKENINGKUNDIGE VERGELYKING

TRANSAKSIE	BATES	EIENAARSBELANG	LASTE
Mei 2014			
2 Kontantverkope volgens KRS no. 201, R5 600 (koste van verkope R2 300)	+ R5 600 ✓	+ R5 600 ✓	
	- R2 300 ✓	- R2 300 ✓	

(4)
[36]

VRAAG 9

- 9.1 Krediteurekontrole / Incredible Cyclists ✓✓ (2)
- 9.2 Lening ✓✓ (2)
- 9.3 $R125\,000 \times 6\% \times \frac{1}{2} = R625$ ✓✓✓✓ (4)
- 9.4 Rekening wat gebruik word om die kosprys van goedere te toon. (1 x 2) (2)
- 9.5 Hy kan meer kliënte kry. ✓✓
 Verhoogde wins en lojaliteit van kliënte. ✓✓
 Meer verkope en die besigheid groei. ✓✓
 Laer risiko van roof – geen groot bedrae geld gehou word in die besigheid. ✓✓
 (Enige 1 x 2) (2)
- 9.6 Hy ontvang nie sy geld nie – slegte skuld. ✓✓
 Hy moet dalk ander uitgawes ook betaal, maar het uitstaande skuld van debiteure. ✓✓
 Bykomende administratiewe koste vir die invordering van skuld. ✓✓ (2)

[14]

VRAAG 10

10.1

Proefbalans van Mentone Klerevervaardigers op 30 Junie 2014		
Balansstaatrekening Afdeling ✓	Debiet	Krediet
Kapitaal		350 000 ✓
Voertuig	265 000 ✓	
Handelsvoorraad	150 200 ✓	
Debiteurekontrole	46 662 ✓	
Krediteurekontrole		8 500 ✓
Bank		3 070 ✓
Nominale rekeninge-afdeling ✓		
Verkope		441 232 ✓
Koste van verkope	200 560 ✓	
Debiteure-afslag	12 560 ✓	
Salaris	98 320 ✓	
Huur uitgawes	15 600 ✓	
Rente inkomste/ontvang		260 ✓
Telefoon	8 560 ✓	
Water en ligte	5 600 ✓	
	803 062 ✓	803 062 ✓

(18 ÷ 2) (9)

10.2 Bankbalans R3 070 ✓

(1)
[10]

AFDELING D: ENTREPRENEURSKAP**VRAAG 11**

- 11.1 11.1.1 (a) Primêre sektor ✓ (1)
- (b) Sekondêre sektor ✓ (1)
- (c) Tersiêre sektor ✓ (1)

11.1.2 ONDERLINGE VERHOUDING TUSSEN DIE DRIE SEKTORE:

- Alhoewel die primêre, sekondêre en tersiêre ondernemings verskil, werk hulle gewoonlik saam koop om die produkte wat ons koop, te produseer. ✓
- Goedere beweeg deur 'n kanaal (ook bekend as die produksie-kanaal). ✓
- Die kanaal volg die konstruksie van 'n produk vanaf ontginning as grondstowwe tot by die verkoop aan die verbruiker. ✓
- In die gegewe voorbeeld word koring geproduseer en geoes op die plaas/in die landbou (primêre sektor) ✓
- Vervoer (tersiêre sektor) na die (meule) fabriek waar dit gemaal word tot meel (sekondêre sektor). ✓
- Die meel word dan gemeng met ander bestanddele (wat uit die primêre sektor kom) om brood te bak. ✓
- Die brood word dan versprei deur padvervoer (tersiêre sektor) tot by die handelaar waar dit aan die verbruiker te koop aangebied word. ✓
- Enige ander korrekte verduideliking. (6 x 1) (6)

11.2 VYF FUNKSIES VAN MENS LIKE HULPBRONNE

- Vind uit watter personeel die bestuur in diens moet neem en watter vaardighede en persoonlike eienskappe hierdie poste vereis ✓
- Adverteer vir nuwe werknemers ✓
- Voer onderhoude en huur nuwe werknemers ✓
- Ontleed die werklading van personeel ✓
- Hou rekords van alle werknemers ✓
- Verseker die korrekte betaling aan werknemers ✓
- Reël in-diens-opleiding vir personeel ✓
- Evalueer personeel-prestasie ✓ (Enige 5 x 1) (5)

11.3 DIE SKOOL SE MARKDAG

11.3.1 Redes vir marknavorsing

- Dit is belangrik dat 'n entrepreneur marknavorsing onderneem om te sien of daar mense is wat belangstel om die produk aan te koop. ✓
- Marknavorsing kan die volgende vrae beantwoord: ✓
 - Wie is bereid om my produk te koop? ✓
 - Watter prys sal hulle bereid wees om te betaal? ✓
 - Waar is die beste plek waar ek my produk verkoop? ✓
 - Watter hoeveelheid sal ons in staat wees om te verkoop? ✓

(Enige 3 x 1) (3)

11.3.2 Die bemarkingsplan

- Ten einde die bemarkingproses te beplan, moet die volgende ondersoek word:
- Watter behoefte sal bevredig word? Gee besonderhede oor die behoefte vir jou **produk** en waarom verbruikers bereid sal wees om dit te koop. ✓
- Hoeveel sal jy vir hierdie produk vra? Gee besonderhede oor **pryse** wat jy van plan is om te vra, en dui aan hoe jy tot hierdie slotsom/afleding gekom het. ✓
- Hoe sal jy die produk bevorder en klante oorreëde om jou goedere of dienste te koop? Gee besonderhede van jou **bevorderings**-strategieë en die advertensies wat jy beplan om te gebruik om kliënte te oortuig om die produk te koop (Verpakking besonderhede kan ook hier gegee word.) ✓
- Hoe sal jy jou produkte en dienste versprei, en hoe sal klante bereik? Gee 'n beskrywing van die **plek** waar jy beplan om jou goedere/produkte te verkoop. ✓

(HIERDIE VIER FAKTORE WORD SOMS DIE 4 P'S VAN BEMARKING GENOEM.)

(6)

11.4 RISIKOBESTUUR

- Die vasstelling van die mate van risiko. ✓
- Beplanning en implementering van risikobestuur vir enige geïdentifiseerde risiko's ✓
- Evaluering en toets risikobestuur besluite. ✓
- Risikobeheer ✓
- Beskerm werkers en die publiek teen rampe soos vuur en terrorisme. ✓
- Verminder die negatiewe uitwerking van risiko's. ✓

(Enige 4 x 1) (4)

11.5 DIE UITVOERENDE OPSOMMING

- Die uitvoerende opsomming gee 'n kort oorsig van die sakeplan. ✓
- Jy meld dit aan die begin van die dokument, maar jy noteer dit slegs nadat jy al die ander take betreffende die plan afgehandel het. ✓
- Dit is so omdat dat jy eers duidelikheid oor jou plan moet kry alvorens jy die opsomming skryf. ✓ (3)

OF

- Dit is 'n kort opsomming van die hele dokument. ✓✓✓ (3)

OF

- 'n Kort opsomming van die inhoud van die sakeplan. ✓
- Gee 'n duidelike idee van die inhoud ✓
- Moet laaste gedoen word ✓ (Enige 3 x 1) (3)

11.6 SWOT-analise

STERKPUNTE:

- Daylo het 'n graad in Sakebestuur ✓
- Jenö het 'n diploma in Bemaking ✓
- Toename in die vraag na hul produkte ✓
- Hulle verkoop bekostigbare skoene ✓ (Enige 2 x 1) (2)

SWAKHEDE:

- Frank, die kassier het geen ondervinding. ✓
- Die kassier behandel kliënte onprofessioneel/onbeskof teenoor kliënte. ✓ (2)

GELEENTHEDE:

- Hulle het takke in Durban en Kaapstad geopen. ✓
- Hulle dryf handel met ingevoerde skoene en ontwerperjeans. ✓
- Mededingers gesluit (ABC Handelaars) ✓ (Enige 2 x 1) (2)

BEDREIGINGS:

- Verpligte e-tolgeld op hul roete ✓
- Styging in die brandstofprys ✓
- Toename in munisipale tariewe ✓ (Enige 2 x 1) (2)

- 11.7 • Dit omskep insette van die omgewing in uitsette wat aangebied word deur maatskappye aan verbruikers. ✓✓

OF

- Gebruik verskeie bronne om goedere en dienste vir verbruikers te vervaardig. ✓✓
- Maak seker dat die produk of diens is beskikbaar gestel word, van die regte kwaliteit, in die regte hoeveelhede/kwantiteit en op die regte tyd en hoe om terselfdertyd kostes laag te hou. ✓✓
- Bevorder produktiwiteit. ✓✓ (Enige 1 x 2) (2)

TOTAAL AFDELING D: 40
GROOTTOTAAL: 200