



Province of the
EASTERN CAPE
EDUCATION

SENIOR FASE

GRAAD 9

NOVEMBER 2014

**SOSIALE WETENSKAPPE
GESKIEDENIS EN GEOGRAFIE**

PUNTE: 100

TYD: 2 uur



Hierdie vraestel bestaan uit 16 bladsye.

INSTRUKSIES EN INLIGTING

1. Hierdie eksamen vraestel bestaan uit TWEE afdelings:
 - AFDELING A: GESKIEDENIS (50 punte), en
 - AFDELING B: GEOGRAFIE (50 punte)
2. Beantwoord ALLE vrae.
3. Lees die vrae deeglik deur voordat jy dit beantwoord.
4. Nommer jou vrae volgens die orde van vrae gevra.
5. Begin ELKE afdeling op 'n NUWE bladsy.
6. Verwys na die punttoekenning as 'n riglyn om die hoeveelheid feite wat neergeskryf moet word, om 'n vraag te beantwoord. Byvoorbeeld, vir 'n punttoekenning van 3 moet jy drie afsonderlike feite gee.
7. Jou antwoorde moet in volsinne of in kort frases om jou antwoorde te verduidelik. Geen punte sal vir eenwoord-antwoorde of 'n lys van enkel woorde gegee word nie.
8. Jy word voorsien van 'n 1 : 50 000 topografiese uittreksel, 3228 BB THE HAVEN (Addendum). Verwys na die topografiese kaart wanneer jy AFDELING B van hierdie eksamen vraestel beantwoord.

AFDELING A: GESKIEDENIS**VRAAG 1: DIE TWEDE WÊRELDOORLOG – OORSAKE EN UITBREEK (1919–1945)**

Skryf 'n goeie verduideliking van ELKEEN van die volgende terme:

- 1.1 Demokrasie (2)
 - 1.2 Fascisme (2)
 - 1.3 Propaganda (2)
 - 1.4 Die Groot (Jode) slagting (2)
- [8]**

VRAAG 2: DIE TWEDE WÊRELDOORLOG – OORSAKE EN UITBREEK (1919–1945)

Bestudeer FIGUUR A en FIGUUR B om die volgende vrae te beantwoord.



[Bron: m.harunyahya.com]

FIGUUR A

Die 'ideale' Duitse man wat in 'n Nazi-plakkaat gebruik was.



[Bron: www.schoolhistory.co.uk]

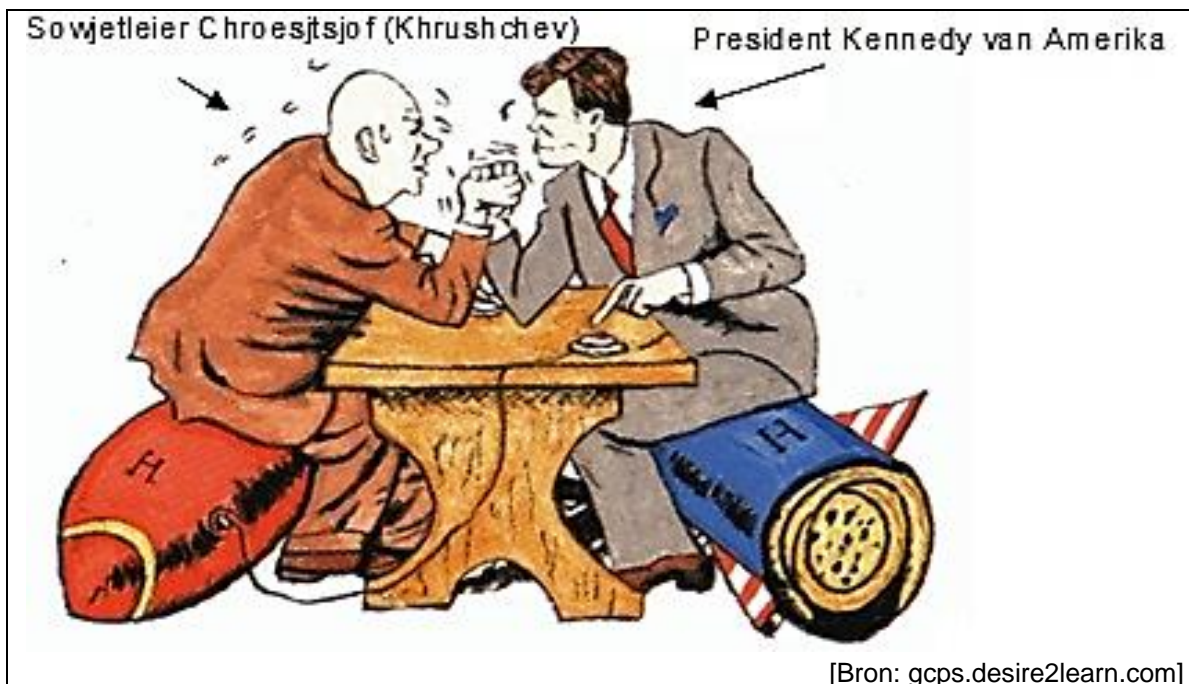
FIGUUR B

Die 'gestereotipeerde' Jood. Dié spotprent is deur Philipp Rupprecht geteken. Hy het vir 'n Nazi-koerant, "Der Stürmer", gewerk.

- 2.1 Verwys na FIGUUR B en verduidelik die term “*gestereotipeerd*”. (2)
- 2.2 Kyk na FIGUUR A en FIGUUR B. Vergelyk EEN manier hoe die Nazi-spotprentkunstenaar die ‘gestereotipeerd Duitser’ en die ‘gestereotipeerd Jood’ geïllustreer het. (2)
- 2.3 Gee TWEE ander redes behalwe rassevooroordeel waarom Nazi-leiers wou hê dat Jode negatief uitgebeeld moes word. (2)
- [6]

VRAAG 3: DIE KERNTYDPERK EN DIE KOUE OORLOG (1945–1990)

Kyk na die volgende spotprent om die volgende vrae te beantwoord.



Hierdie spotprent illustreer konflik tussen die Unie van Sosialistiese Sowjetrepublieke (USSR) en die Verenigde State van Amerika (VSA) gedurende die Koue Oorlog.

- 3.1 Noem die internasionale krisis in 1961 wat amper 'n kernoorlog tussen die USSR en die VSA veroorsaak het. (1)
- 3.2 Op watter voorwerpe sit die twee persone in die spotprent? (1)
- 3.3 Beskryf hoe die spotprentkunstenaar konflik tussen die twee supermoondhede, VSA en USSR in die spotprent illustreer. (2)
- 3.4 Verduidelik die term “*Koue Oorlog*”. (2)
- 3.5 Verduidelik die ‘wapenwedloop’ as 'n bron van spanning tussen die USSR en die VSA gedurende die Koue Oorlog tydperk. Skryf VYF verskillende feite in volsinne neer. (5)

[11]

VRAAG 4: KEERPUNTE IN DIE SUID-AFRIKAANSE GESKIEDENIS (1948–1960)

Kies die korrekte naam uit die onderstaande blok (Skryf net die persoon se naam as jou antwoord neer.)

Albert Luthuli	Mahatma Ghandi	Steve Biko	P.W. Botha
Robert Sobukwe	Walter Sisulu	F.W. de Klerk	Hector Petersen

- 4.1 Hy is as president van die African National Congress (ANC) in 1952 verkies en het die Nobelprys vir Vrede in 1960 gewen. (1)
 - 4.2 Hy het die Swartbewussynsbeweging in die vroeë 1970's gestig. (1)
 - 4.3 “*Satyagraha*” – tegniek van passiewe weerstand (sonder geweld) (1)
 - 4.4 Die president wat in 1990 die politieke partye/vryheidsbewegings ontban het en die vrylating van Nelson Mandela verseker het. (1)
- [4]**

VRAAG 5: KEERPUNTE IN DIE SUID-AFRIKAANSE GESKIEDENIS (1948–1960)

Gee die term of naam VIR ELKEEN van die volgende definisies:

- 5.1 'n Beleid van afsonderlike ontwikkeling van rassegroepe in Suid-Afrika wat deur die Nasionale Party na 1948 geïmplementeer is (1)
 - 5.2 Wanneer 'n regering met spesiale magte toegerus word, soos om byvoorbeeld mense in die tronk sonder verhoor toe te sluit, of om die aandklokkeel in te stel sodat hulle die opposisie kan onderdruk en betogings voorkom (1)
 - 5.3 'n Ekonomiese maatreël wat deur die lidlande van die Verenigde Nasies gebruik word waar hulle weier om met 'n sekere land handel te dryf as dié land skuldig is aan, byvoorbeeld oortredings teen menseregte (1)
- [3]**

VRAAG 6: KEERPUNTE IN DIE SUID-AFRIKAANSE GESKIEDENIS (1948–1960)

'n Vroue-optog op 9 Augustus 1956: Verwys na die foto om die daaropvolgende vrae te beantwoord.



[Bron: www.capechameleon.co.za]

Leiers van die optog (van links na regs) Radima Moosa, Lilian Ngoyi, Helen Joseph en Sophie Williams staan met protesbriewe wat hulle op 9 Augustus 1956 aan die Eerste Minister, J.G. Strijdom, wou gee.

- 6.1 Wat was die rede hoekom die vroue besluit het om die protesoptog te organiseer? (1)
- 6.2 Bestudeer die foto. Wat is die belangrikheid van die ras van die vier dames in die foto? (1)
- 6.3 As gevolg van hierdie protes vier Suid-Afrikaners Nasionale Vrouedag op 9 Augustus elke jaar as 'n publieke vakansiedag. Verduidelik die belangrikheid van hierdie publieke vakansiedag vir alle Suid-Afrikaners. (2)
- [4]**

VRAAG 7: KEERPUNTE IN DIE SUID-AFRIKAANSE GESKIEDENIS (1960–1994)

Teenstrydige bewyse: Lees BRON A en BRON B oor die Sharpeville-slagting wat op Maandag, 21 Maart 1960 plaasgevind het.

BRON A***Uittreksel van 'n ooggetuie-verslag deur Humprey Tyler***

Daar was geen waarskuwing nie. Toe die skietery begin het, het dit aangehou totdat daar geen lewende ding in die groot afskorting voor die polisiestasie was nie. Die polisie het gesê dat hulle in gevaar was omdat die skare hulle met klippe gegooi het. Maar net drie polisiemanne is na berig deur klippe getref – en meer as 200 betogers is geskiet.

Ek het geen wapens gesien nie, alhoewel ek baie versigtig gesoek het en na die voorval foto's van die doodstoneel bestudeer het. Terwyl ek daar was, het ek net skoene, hoede en 'n paar fietse tussen die liggame gesien.

[Bron: *What is History?*, The National Education Crisis Committee, 1987, bl. 25]

BRON B

Aangepas: Rand Daily Mail koerantartikel, Dinsdag, 22 Maart 1960, een dag ná die Sharpeville-slagting.

Terwyl hy (kolonel Pine Pienaar) met sy motor die polisiegronde inry het mense sy motor met klippe bestook. Hy het sy manne agter die draadomheining gekry en die hekke weer gesluit. Sommige betogers het die hekke gebreek en weer oopgemaak. Die polisie is intussen met klippe bestook. Betogers het ook op die polisie geskiet.

Die bevel om terug te vuur is gegee as gevolg van dreigende skare ... Sarsies van 0.303 koeëls uit Stengewere het tussen 15 000 en 20 000 mense wat die polisie-stasie omring het, geskeur.

... talle mense het voor die koeëls geval ... Mense het so vinnig gevlug dat hulle honderde skoene, broeke, baadjies – en selfs stoele agtergelaat het.

[Bron: *What is History?*, The National Education Crisis Committee, 1987, bl.25]

- 7.1 7.1.1 Identifiseer BRON A as 'n primêre, of 'n sekondêre bron van inligting. (1)
- 7.1.2 Gee 'n goeie rede vir jou antwoord in VRAAG 7.1.2. (1)
- 7.2 Verwys na BRON A en BRON B. Verduidelik EEN verskillende teenstrydige getuienis in die twee bronne van inligting. (2)
- 7.3 Wat was die rede waarom die Sharpeville-betogers geprotesteer het? (1)
- 7.4 Na die Sharpeville-slagting het die strategie en die manier wat die politieke opposisie soos die ANC en die PAC teen die Nasionale Party-regering bewind in Suid-Afrika opgetree het, verander.
- 7.4.1 Noem die strategie wat die politieke opposisie voor die Sharpeville-slagting gebruik het. (1)
- 7.4.2 Noem die strategie wat die politieke opposisie na die Sharpeville-slagting gebruik het. (1)
- 7.4.3 Verduidelik waarom die politieke opposisie besluit het om na die Sharpeville-slagting hulle strategie van opposisie teenoor die Nasionale Party se beleid te verander. (2)

[9]

VRAAG 8: KEERPUNTE IN DIE SUID-AFRIKAANSE GESKIEDENIS (1960–1994)

Paragraafvraag: Hierdie vraag vereis die gebruik van volsinne in die vorm van 'n paragraaf of paragrawe.

Lees die volgende uittreksel om die volgende vrae te beantwoord.

“Tydens my leeftyd het ek myself aan die stryd van die mense van Afrika toegewy. Ek het teen wit oorheersing gestry, en ek het teen swart oorheersing gestry. Ek het die ideale van 'n demokratiese en 'n vrye samelewing, waarin alle mense in harmonie met gelyke geleenthede saamleef, gekoester. Dit is 'n ideaal waarvoor ek hoop om te lewe voor en wil bereik. Maar as dit nodig is, is dit 'n ideaal waarvoor ek bereid is om te sterf.” – *Uit Nelson Mandela se toespraak tydens die Rivonia-verhoor op April 20, 1964*

[Bron: *Time Magazine*, 19 Desember 2013]

Bespreek die stelling:

Nelson Mandela het ná sy vrylating uit die tronk in 1990 sy ideale van die beginsels van demokrasie en goeie verhoudings tussen bevolkingsgroepe in Suid-Afrika uitgeleef.

[5]

TOTAAL AFDELING A: 50

AFDELING B: GEOGRAFIE**KAARTVAARDIGHEDE, ONTWIKKELINGSKWESSIES, HULPBRONGEBRUIK EN VOLHOUBAARHEID EN OPPERVLAKKRAGTE WAT DIE AARDE VORM.****VRAAG 9**

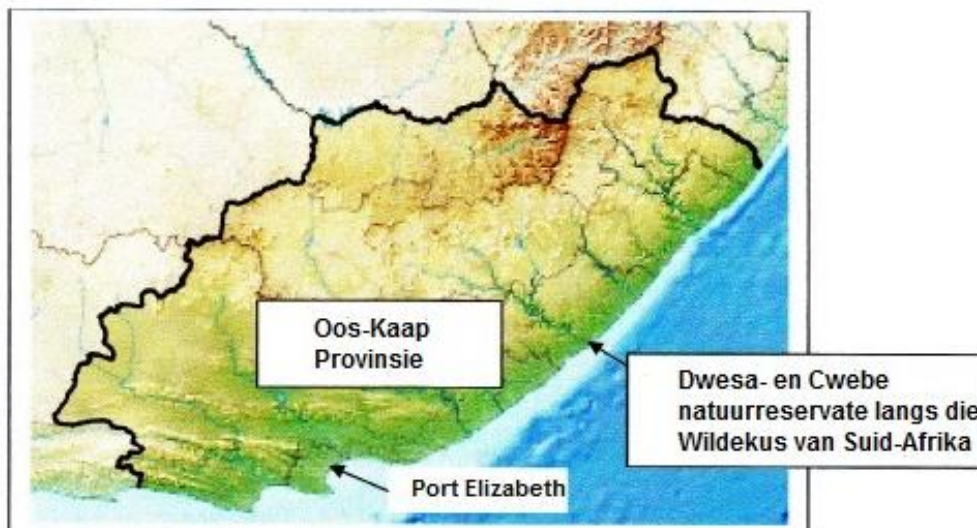
Kies die korrekte antwoord vir elke van die volgende sinne. Skryf slegs die vraagnommer (9.1–9.5) en die woord wat jy gekies het in jou ANTWOORDEBOEK.

- 9.1 Die proses wat rotse in kleiner stukke afbreek word (erosie / verwering) genoem. (1)
- 9.2 'n Chemiese proses wanneer rotsminerale met opgeloste suurstof reageer om 'n rooi of geel kleur, bekend as roes te veroorsaak word (oksidasie / karbonering) genoem. (1)
- 9.3 'n Proses wanneer harde gesteentes op warm dae uitsit en op koue nagte inkrimp sodat die gesteente in lae afbreek (soos 'n ui), wat geronde rotse vorm word (blokskeiding / afskilfering) genoem. (1)
- 9.4 'n Geïsoleerde rotspilaar wat van 'n kaap deur kus-erosie geskei word, word 'n (rotseiland / strandnaaldrots) genoem. (1)
- 9.5 Die kleinskaalse gebruik van tegnologie wat arbeidintensief is en maklik vir plaaslik mense om te verstaan, word, word (gepaste tegnologie / alternatiewe tegnologie) genoem. (1)
- [5]**

VRAAG 10: KAARTWERK – MEERVOUDIGEKEUSE VRAE

Kyk goed na die uittreksel van die 1:50 000 topografiese kaart (in die addendum) en die onderstaande inligting om die volgende vrae te beantwoord.

LIGGING VAN DIE DWESA- EN CWEBE-NATUURRESERVATE IN DIE OOS-KAAP PROVINSIE VAN SUID-AFRIKA.



[Bron: [http://en.wikipedia.org/wiki/file:South Africa](http://en.wikipedia.org/wiki/file:South_Africa)]

Die volgende Engelse woorde word op die topografiese kaart wat voorsien word gebruik. Die Afrikaanse vertaling van dit word verskaf,

ENGLISH**AFRIKAANS**

Diggings	Delwery
Forest	Bosbou
Forest station	Bosboustasie
Hiking trail	Staproete / Voetslaanpad
Holiday resort	Vakansieoord
Marine reserve	Marinereservaat
Nature reserve	Natuurreservaat

Kies die antwoord uit die opsies wat voorsien word. Skryf slegs die vraagnommer (10.1–10.3) en die letter (A–D) van jou keuse as jou antwoord neer, byvoorbeeld 10.4 D.

10.1 'n Ortofotokaart met 'n skaal van 1 : 10 000 toon 'n beeld wat ... is as 'n 1 : 50 000 topografiese kaart.

- A 10 keer kleiner
- B 5 keer kleiner
- C 10 keer groter
- D 5 keer groter

(1)

10.2 Verwys na die topografiese kaart wat voorsien is. Die koördinate van die seevaartligte by Bashee Mbashe Punt (Point) is ...

- A $32^{\circ} 14' 31''$ O ; $28^{\circ} 55' 00''$ S.
- B $32^{\circ} 14' 31''$ S ; $28^{\circ} 55' 00''$ O.
- C $28^{\circ} 55' 00''$ O ; $32^{\circ} 14' 31''$ S.
- D $28^{\circ} 55' 00''$ S ; $32^{\circ} 14' 31''$ O.

(1)

10.3 Verwys na die topografiese kaart wat voorsien is. Reënval in die streek is relatief hoog. Kies uit die volgende die faktore wat jy as bewyse sal gebruik vir hierdie stelling:

- (i) Baie reservoires is in die gekarteerde gebied
- (ii) Baie standhoudende riviere
- (iii) Vleilande of moerasse in die gekarteerde gebied
- (iv) Die hoeveelheid en tipe plantegroei
- (v) Digte konsentrasie van mense

- A (i), (ii) en (iii)
- B (ii), (iii) en (iv)
- C (iii), (iv) en (v)
- D Al die bogenoemde

(1)

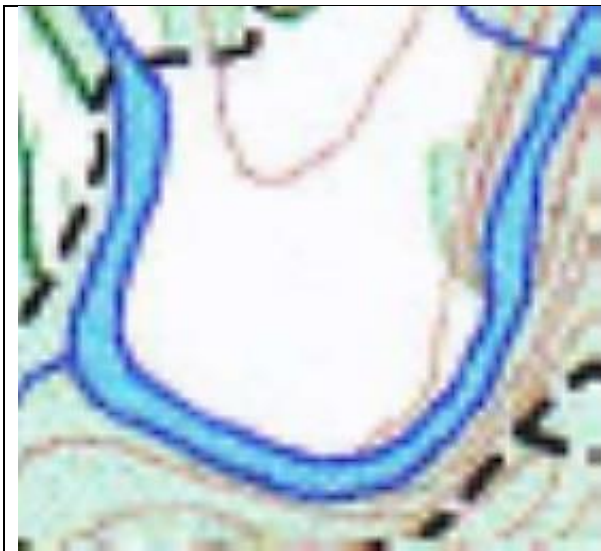
[3]

VRAAG 11: KAARTWERKBEREKENINGE EN -INTERPRETASIE

- 11.1 Die gedeelte van die Wildekusstaproete in die Cwebe-natuurreservaat meet 15,3 cm op die 1 : 50 000 topografiese kaart.
- 11.1.1 Gebruik die mate van 15,3 cm en die 1 : 50 000 skaal van die topografiese kaart om die werklike afstand in kilometers te bereken. Dui alle stappe van jou berekening aan. (3)
- 11.1.2 Skakel jou antwoord in VRAAG 11.1.1 in meters om. (2)
- 11.2 Verwys na die topografiese kaart. Beskryf die topografie en natuurlike kenmerke van die Wildekusstaproete in die gedeelte van die Cwebe natuurreservaat. (2)
- 11.3 Skryf die koördinate vir trigonometriese stasie nr. 57 neer. (4)
- [11]**

VRAAG 12: TIPIESE KENMERKE VAN 'N RIVIERSTELSEL

- 12.1 Kies die korrekte antwoord. Skryf slegs die vraagnommer en jou antwoord neer.
- Verwys na die Ntlonyanerivier. Die kanaalpatroon van die rivier word 'n (kronkelende / gevlegde) patroon genoem. (1)
- 12.2 Teken 'n vergrote tekening van die gedeelte van die Ntlonyanerivier wat hieronder geïllustreer word.



Gedeelte van die
Ntlonyanerivierkanaal

Op jou tekening gebruik 'n pyl met 'n byskrif om die volgende aan te dui:

- waar die water in die rivierkanaal die vinnigste sal vloei
- waar erosie sal plaasvind (die stootoewer genoem)
- waar afsetting sal plaasvind (die stiloewer genoem) (3)

12.3 Gee die term wat die volgende stroomerosieproses beskryf:

Skuurwerking deur klippe en rotse teen die bodem en oewers van die rivierkanaal. Hierdie proses veroorsaak dat die kanaal dieper en gladder sal word met verloop van tyd. (1)

12.4 Mense het landerye op die vloedvlakte van die groot riviere in die gekarteerde gebied gemaak:

Verduidelik TWEE voordele om gewasse op die vloedvlakte van 'n rivier te verbou. (2)

[7]

VRAAG 13: ONTWIKKELINGSKWESSIES LANGS DIE WILDEKUS

Lees die volgende uittreksel om die volgende vrae te beantwoord.

BOTSENDE BELANGE LANGS DIE KUSLYN VAN DIE DWESA- EN CWEBE-NATUURRESERVATE

Oor die jare het die plaaslike mense mossels langs die kuslyn geoes. Ongelukkig, weens 'n toename in die aantal mense, het die praktyk onvolhoubaar geword.



'n Tipiese toneel van mosselversamelaars langs die Suid-Afrikaanse Wildekus

[Bron: [Dwesa and Cwebe Nature Reserves, DOA](http://Dwesa%20and%20Cwebe%20Nature%20Reserves,%20DOA), www.nda.agric.za/da/dev/fisheries.pdf]

13.1 Die kusstreek langs die Dwesa- en Cwebe-natuurreservate is een van 21 marinebewaringsgebiede in Suid-Afrika.

13.1.1 Verduidelik wat 'n *marinebewaringsgebied* (MPA) is. (2)

13.1.2 Verduidelik die ekologiese belangrikheid om marinebewaringsgebiede te behou. (2)

Definisie: ekologies verwys na die organismes en diere wat in die gebied bly en wat op die omgewing afhanklik is om te oorleef.

- 13.2 Verduidelik die konsep van 'n 'onvolhoubare' praktyk met verwysing na die plaaslike mense wat mossels langs die Dwesa-Cwebekus versamel. (2)
- 13.3 Gee TWEE aanbevelings wat die plaaslike regering, sonder om die praktyk te verbied, kan aanwend om die praktyk meer volhoubaar te maak. (2)
- [8]

VRAAG 14: VOLHOUBARE ONTWIKKELING

Lees die volgende uittreksel om die volgende vrae te beantwoord.

“Agt boeredorpie, met 'n totale bevolking van ongeveer 15 000 mense, deel 'n grens met die Dwesa- en Cwebe-natuurreservaat. 'n Groot deel van die bevolking is onder die ouderdom van 18 jaar en armoede is hoog. Voedselonsekerheid dreig dikwels. Meer as 600 huishoudings het geen inkomste nie en is op landbou en natuurlike hulpbronne vir hul oorlewing afhanklik.”

[Bron: [Dwesa and Cwebe Nature Reserves, DOA. www.nda.agric.za/daa/dev/fisheries.pdf](http://www.nda.agric.za/daa/dev/fisheries.pdf)]

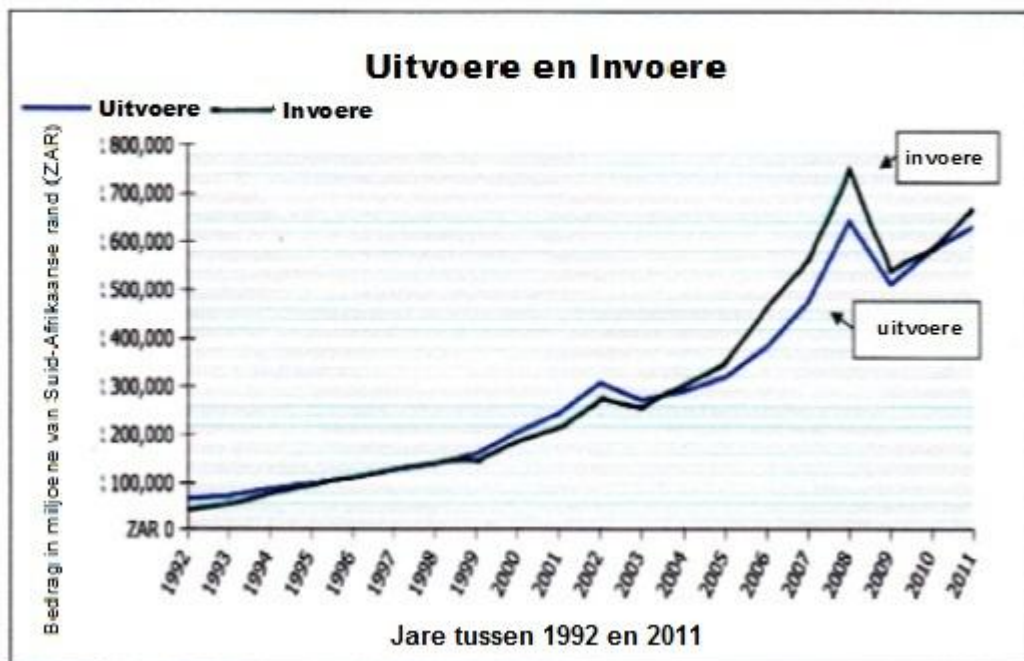
- 14.1 Verduidelik die term *voedselonsekerheid*. (2)
- 14.2 Bestudeer die topografiese kaart.
- Gee TWEE bewyse vanaf die gekarteerde gebied dat die gemeenskappe wat in die omgewing van die Cwebe-natuurreservaat bly, kleinskaalse bestaanboere is. (2)
- 14.3 Noem TWEE maniere waarop onlangse vooruitgang in die wetenskap en tegnologie voedselproduksie in die gebied kan verhoog. (2)
- 14.4 Wetenskaplike en tegnologiese-ontwikkeling kan voedselproduksie verhoog. Daar word egter voordele en nadele met hierdie maatreëls geassosieer.
- Gee of TWEE voordele of TWEE nadele van die gebruik van moderne wetenskaplike en tegnologiese ontwikkeling in landbou om voedselproduksie te verhoog. (2)
- [8]

VRAAG 15: ONTWIKKELINGSKWESSIES – HANDELSBEDRYF

Verwys na grafiek A en grafiek B om die volgende vrae te beantwoord.

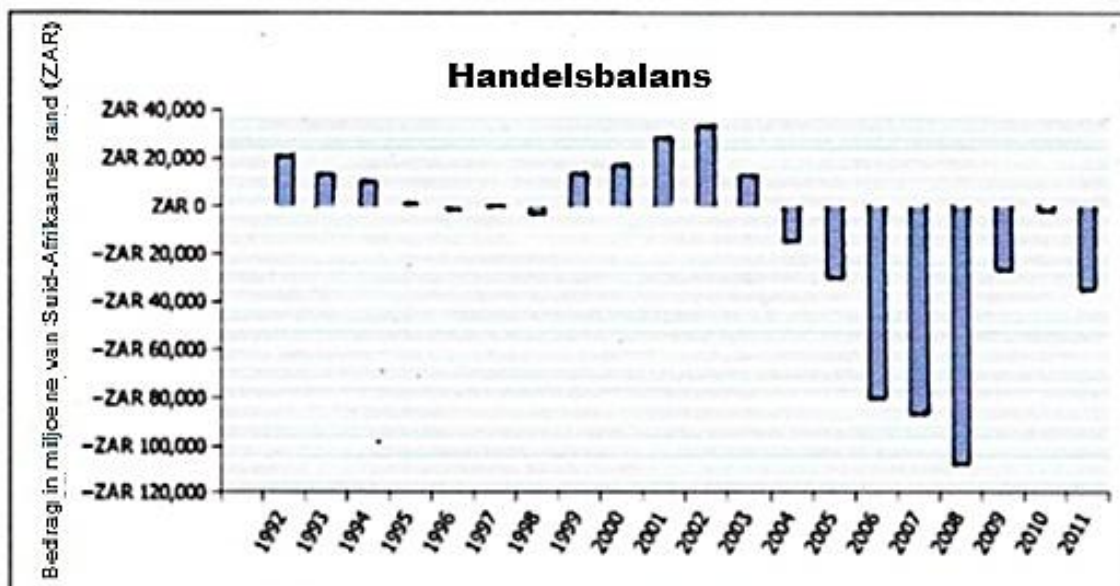
Grafiek A: Die waarde van Suid-Afrikaanse invoer- en uitvoerhandel tussen 1992 en 2011.

Grafiek A: Grafiek wat die waarde van Suid-Afrikaanse invoer- en uitvoerhandel tussen 1992 en 2011 illustreer.



Grafiek B: Die Suid-Afrikaanse Handelsbalans tussen 1992 en 2011.

Grafiek B: Die Suid-Afrikaans handelsbalans van 1992 tot 2011



[Bron: <http://apps.thedti.gov.za/econdb/raport/raptottr.html>]

- 15.1 Verduidelik die term *handelsbalans*. (2)
- 15.2 15.2.1 Kyk na grafiek B. Kies die korrekte antwoord en skryf slegs die vraagnommer en die woord as jou antwoord neer op jou ANTWOORDEBOEK.
- Suid-Afrika het in 2008 (’n gunstige / ongunstige) handelsbalans gehad. (1)
- 15.2.2 Kyk na grafiek A. Gee ’n rede vir jou antwoord in VRAAG 15.2.1. (1)
- 15.3 Gee TWEE moontlike gevolge van ’n ongunstige (negatiewe) handelsbalans op die Suid-Afrikaanse ekonomie.
- 15.4 Gee TWEE moontlike oplossings wat die Suid-Afrikaanse regering kan gebruik om die ekonomie te ontwikkel sodat Suid-Afrika ’n meer gunstige (of positiewe) handelsbalans sal hê. (2)
- [8]**

TOTAAL AFDELING B: 50
GROOTTOTAAL: 100

SENIOR FASE

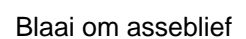
GRAAD 9

NOVEMBER 2014

**SOSIALE WETENSKAPPE
GESKIEDENIS EN GEOGRAFIE
ADDENDUM**

PUNTE: 100

Hierdie addendum bestaan uit 3 bladsye.



KONVENSIENELE SIMBOLE/TEKENS

The following are the conventional symbols most commonly used on South African maps at a scale of 1:50 000. All Government map extracts in this book are orientated with North at the top of the page as they are normally read.

REFERENCE

International Boundaries
Provincial Boundaries
Multiple Track Railways
Single Track Railways
Electrified Railways
Narrow Gauge Railways
Service Railways
Arterial Roads
Main Roads
Secondary Roads
Other Roads
Tracks and Footpaths
Power Lines
Telephone Lines
Post Offices, Police Stations and Posts, Stores, Hotels, Schools and
Places of Worship
Lighthouses and Marine Lights
Marine Beacons
Trig. Beacons
(Number to right and height below)
Magnetic Stations and Ground Signs
Huts
Monuments
Dipping Tanks
Windmills
Walls
Anti-erosion Walls
Excavations
Perennial Water
Non-perennial Water
Dry Pans
Springs, Waterholes and Wells
Marshes, Swamps and Vleis
Pipelines
Photo Centres
Prominent Rock Outcrops
Terraces
Cultivated Lands
Orchards and Vineyards
Trees and Bush
Original Farms



VERKLARING

..... Internasionale Grense
..... Provinsiale Grense
..... Veelvoudige Spoorlyne
..... Enkelspoorlyne
..... Geëlektrifiseerde Spoorlyne
..... Smalspoorlyne
..... Diensspoorlyne
..... Hoofverkeerspaai
..... Grootpaai
..... Sekondêre Paai
..... Ander Paai
..... Dowwe Paai en Voetpaai
..... Kraglyne
..... Telefoonlyne
..... Poskantore, Polisiestasies en -poste, Stores, Hotelle, Skole en
..... Winkels, Hotelle, Skole en
..... Plekke van Aanbidding
..... Vuurtorings en Seevaartligte
..... Seevaartbakens
..... Trig. Bakens
..... (Nommer regs en hoogte onder)
..... Magnetiese Stasies en Grondtekens
..... Hutte
..... Monumente
..... Dipbakke
..... Windpompe
..... Mure
..... Grondbewaringswal
..... Uitgrawings
..... Standhoudende Water
..... Nie-standhoudende Water
..... Droë Panne
..... Fonteine, Watergate en Putte
..... Moerasse en Vleie
..... Pyplyne
..... Fotomiddelpunte
..... Prominente Klipbanke
..... Terrasse
..... Bewerkte Lande
..... Boorde en Wingerde
..... Bome en Bos
..... Oorspronklike Plase

