



basic education

Department:
Basic Education
REPUBLIC OF SOUTH AFRICA

NASIONALE SENIOR SERTIFIKAAT

GRAAD 12

VISUELE KUNSTE V1

NOVEMBER 2014

PUNTE: 100

TYD: 3 uur

**Hierdie vraestel bestaan uit 19 bladsye.
Hierdie vraestel moet in volkleur gedruk word.**

INSTRUKSIES EN INLIGTING

In hierdie eksamen sal jy die volgende vaardighede toon:

- Die gebruik van die korrekte kunsterminologie
- Die gebruik en implementering van visuele analise en kritiese denke
- Skryf- en navorsingsvaardighede binne 'n geskiedkundige en kulturele konteks
- Die plasing van spesifieke voorbeelde in 'n kulturele, sosiale, politieke en historiese konteks
- 'n Begrip van eiesoortige kreatiewe style

Lees die volgende instruksies voordat jy besluit watter vrae om te beantwoord.

1. Hierdie vraestel bestaan uit AGT vrae.
2. Beantwoord enige VYF vrae vir 'n totaal van 100 punte.
3. Nommer die antwoorde korrek volgens die nommeringstelsel wat in hierdie vraestel gebruik word.
4. Vrae verskyn op die linkerkantse bladsy, met visuele bronne op die regterkantse bladsy.
5. Maak seker dat jy na die kleurafdrukke in die visuele bronne verwys waar dit vereis word.
6. GEEN punte sal toegeken word vir inligting wat in een antwoord bespreek en in ander antwoorde herhaal word NIE. Kruisverwysing na kunswerke is toelaatbaar.
7. Noem die kunstenaar en titel van elke kunswerk wat jy in jou antwoorde bespreek. Onderstreep die titel van 'n kunswerk of die naam van 'n gebou.
8. Skryf op 'n duidelike, kreatiewe en gestruktureerde manier en gebruik volsinne en paragrawe volgens die instruksies van elke vraag. 'n Lys met feite/tabelle word NIE aanvaar NIE.
9. Gebruik die volgende riglyne vir die lengte van jou antwoorde. Let op die puntetoekenning:
 - 6–8 punte: 'n minimum van $\frac{1}{2}$ – $\frac{3}{4}$ bladsy
 - 10–14 punte: 'n minimum van 1–1½ bladsy(e)
 - 20 punte: 'n minimum van 2 bladsye
10. Skryf netjies en leesbaar.

WOORDELYS

Gebruik die volgende woordelys om seker te maak dat jy verstaan hoe om 'n spesifieke vraag te benader:

Analiseer:	'n Gedetailleerde en logiese bespreking van die formele kunselemente soos lyn, kleur, toonwaarde, formaat en komposisie van 'n kunswerk.
Beskryf:	Gee die feite, besonderhede en verdere inligting van die kunswerk; berig oor wat die oog mag sien.
Bespreek:	Stel jou standpunt en gee redes vir jou stelling.
Formele kunselemente:	Die basiese elemente wat gebruik word om 'n kunswerk te skep, soos lyn, vorm, toonwaarde, tekstuur, kleur, ruimte, komposisie, ensovoorts.
Interpreteer:	Analiseer en evalueer (gee 'n ingeligte mening oor) 'n kunswerk. Kontekstualiseer dit histories, kultureel, sosiaal, polities, ensovoorts en motiveer jou bevindinge deur na soortgelyke spesifieke voorbeelde te verwys.
Kontekstualiseer:	Met betrekking tot, of afhangend van, die raamwerk van inligting; met betrekking tot die situasie, tyd/era en plek waarna die inligting verwys.
Motiveer:	Om met bewyse of getuienis te ondersteun.
Noem:	Gee presiese feite en sê direk wat jy dink – gee jou mening, asook 'n verduideliking.
Verduidelik:	Maak duidelik en gee redes vir jou stelling.
Vergelyk:	Toon die verskille en ooreenkomste op 'n geordende wyse binne dieselfde argument aan.
Visuele bronne:	Die visuele afbeeldings wat in hierdie vraestel voorsien word of waarna in ander bronne verwys word.

BEANTWOORD ENIGE VYF VRAE.**VRAAG 1: DIE STEM VAN OPKOMENDE KUNSTENAARS**

Die kunstenaars van die gereproduseerde werke het soortgelyke oomblikke vasgevang waar kinders op 'n vreedsame en vriendelike wyse met mekaar sosiaal verkeer. Kinders dwarsoor die wêreld dink selde aan die toekoms, en hierdie onskuld gee hulle die vryheid om hulself te geniet en vriende met enigiemand te maak.

- 1.1 Bestudeer FIGUUR 1a en FIGUUR 1b en skryf 'n kort opstel waarin jy bespreek hoe elke kunstenaar die stelling hierbo bevestig.

Jou opstel moet die volgende insluit:

- Ooreenkomste en verskille
- Gebruik van styl
- Komposisionele aspekte/rangskikking van figure
- Die keuse van kleur en die impak van die werk

(10)

- 1.2 Skryf 'n opstel waarin jy TWEE kunswerke van verskillende kunstenaars analiseer wat alledaagse tonele uit hul lewe, gemeenskappe en omgewings uitbeeld.

Jou opstel moet die volgende insluit:

- Name van die kunstenaars en titels van kunswerke
- Gebruik van media en tegnieke
- Formele elemente wat die kunstenaar gebruik het
- Die komposisionele aspekte van elke kunswerk
- Die boodskap wat elke kunswerk oordra

(10)

[20]



FIGUUR 1a: Andrew Macara, ***Playground, Sri Lanka (Speelgrond, Sri Lanka)***, olieverf op doek, 1998.



FIGUUR 1b: Ephraim Ngatane, ***Township Scene with Dog and Bicycle (Townshiptoneel met Hond en Fiets)***, olieverf op karton, datum onbekend.

VRAAG 2: SUID-AFRIKAANSE KUNSTENAARS BEÏNVLOED DEUR AFRIKA-EN/OF INHEEMSE KUNSVORMS

Baie Suid-Afrikaanse kunstenaars maak gebruik van inheemse simbole en visuele beelde om aan hul Afrika-identiteit uitdrukking te gee, terwyl hul werke steeds die temas van die moderne gemeenskap uitbeeld.

- 2.1 Analiseer en interpreteer FIGUUR 2a. Bespreek hoe die kunstenaar die invloed van inheemse simbole en moderne beelde in die kunswerk uitdruk.

Bespreek die volgende aspekte:

- Gebruik van inheemse simbole en visuele beelde
- Onderwerp
- Gebruik van lyn, vorm en kleur
- Gebruik van styl
- Identifiseer visuele simbole wat 'n moderner lewenstyl voorstel. Motiveer jou antwoord.

(10)

- 2.2 Bespreek EEN kunswerk van enige TWEE verskillende kunstenaars wie se werke ook aan hul Afrika-identiteit uitdrukking gee as gevolg van die invloede van inheemse Afrika-kunsvorms.

Jou antwoord moet die volgende insluit:

- Name van kunstenaars en titels van werke
- Onderwerp van werke
- Die invloede van inheemse Afrika-kunsvorms en -simbole
- Gebruik van styl
- Inhoud en betekenis

(10)
[20]



FIGUUR 2a: Wayne Baker, *Land and Desire (Land en Begeerte)*, ingerygde glaskrale, 2009.

VRAAG 3: SOSIO-POLITIEKE KUNS, INSLUITEND WEERSTANDSKUNS VAN DIE 1970's EN 1980's

Kuns was nog altyd 'n instrument van verandering wat die stemminge van 'n samelewing weerspieël, uiting gee aan gebreke en oorwinnings en wat verandering teweegbring. Tog, om doeltreffend te wees, moet kuns gedeel word, nie slegs vir estetiese verwesenliking nie, maar om die stories wat dit vertel doeltreffend aan te teken.

3.1 Bestudeer die visuele beelde in FIGUUR 3a en FIGUUR 3b en skryf 'n opstel waarin jy die storie van elke visuele beeld vertel deur na die volgende te verwys:

- Verduideliking van wat jy dink in elke visuele beeld gebeur (Gebruik jou eie woorde.)
- Verskille in die voorstelling van die figure
- Verwysing na die gesigsuitdrukkinge en die uitbeelding van die liggaam
- Watter een van die twee kunswerke het die betekenisvolste visuele impak op jou en hoekom?

(8)

3.2 Bespreek EEN ander kunswerk van TWEE verskillende kunstenaars wie se werk 'n sosio-politieke gebeurtenis uitbeeld.

Jou antwoord moet die volgende insluit:

- Name van kunstenaars en titels van werke
- Onderwerp
- Gebruik van styl
- Die stories wat in die werke opgeteken is

(12)
[20]



FIGUUR 3a: Paula Rego, *Dog Women (Hondevroue)*, pastel op papier, 1994.



FIGUUR 3b: Willie Bester, *Who Let the Dogs Out? (Wie Het die Honde Laat Uitkom?) (detail)*, installasie, metaalbeeldhouwerk, 2001.

VRAAG 4: KUNS, KUNSVLYT EN GEESTELIKE WERKE HOOFSAAKLIK UIT LANDELIKE SUID-AFRIKA

Die Keiskamma Projek in die Oos-Kaap se hoofdoelwit is om hoop te gee en om ondersteuning te bied aan die kwesbaarste vroue en kinders, wie se situasie deur MIV/Vigs vererger is.

4.1 Bestudeer die visuele bronne in FIGUUR 4a en FIGUUR 4b en beantwoord die volgende:

- Identifiseer en beskryf die visuele beelde in die kunswerke wat genesing mag uitbeeld.
- Bespreek hoe die wyse waarop die medium gebruik is ook 'n proses van genesing sou kon voorstel.
- Watter lesse, na jou mening, kan geleer word uit die stories wat in hierdie kunswerke uitgebeeld word?

(6)

4.2 Analiseer EEN kunswerk elk deur TWEE kunstenaars wie se werk jy hierdie jaar bestudeer het.

Beskryf die gebruik van materiale, tegnieke, interpretasie van die onderwerp/tema en moontlike boodskappe in die kunswerke.

Jou opstel moet die volgende insluit:

- Name van kunstenaars en titels van werke
- Interpretasie van die onderwerp/tema
- Gebruik van materiale en tegnieke
- Moontlike boodskappe in die kunswerke

(14)
[20]



FIGUUR 4a: Die Keiskamma Projek: **Altarpiece, the Crucifixion – Transcending AIDS in South Africa (Altaarstuk, die Kruisiging – Om VIGS in Suid-Afrika te Bowe te Kom)**, tapisserie op houtpanele, 2006.



FIGUUR 4b: Die Keiskamma Projek: **Altarpiece, the Crucifixion – Transcending AIDS in South Africa (Altaarstuk, die Kruisiging – Om VIGS in Suid-Afrika te Bowe te Kom)** (detail), tapisserie op houtpanele, 2006.

VRAAG 5: MULTIMEDIA EN NUWE MEDIA – ALTERNATIEWE, KONTEMPORÊRE EN POPULÊRE KUNSVORMS IN SUID-AFRIKA

Multimedia-kunstenaars gebruik dikwels metaforiese beelde om verskillende idees oor te dra.

FIGUUR 5a toon Nicolas Hlobo se massiewe beeldhouwerk wat by die 2011 Venesië Biënnale uitgestal is, getiteld *limpundulu Zonke Ziyandilandela (Al die Weerligvoëls is Agter My Aan)*. Die kulturele betekenis van 'limpundulu' verwys na 'n bese wese wat siekte, ongeluk of selfs die dood kan veroorsaak. Dit word ook met donderweer en weerlig geassosieer.

5.1 Bespreek die kunswerke in FIGUUR 5a en FIGUUR 5b deur die volgende te beantwoord:

- Bespreek hoe ELKE kunstenaar sy/haar media en tegnieke gebruik het om 'n indruk op die kyker te maak.
- Gee 'n moontlike betekenis van elke kunswerk.
- Motiveer jou antwoord deur te verduidelik of elke kunstenaar suksesvol was, of nie, om die boodskap oor te dra.

(8)

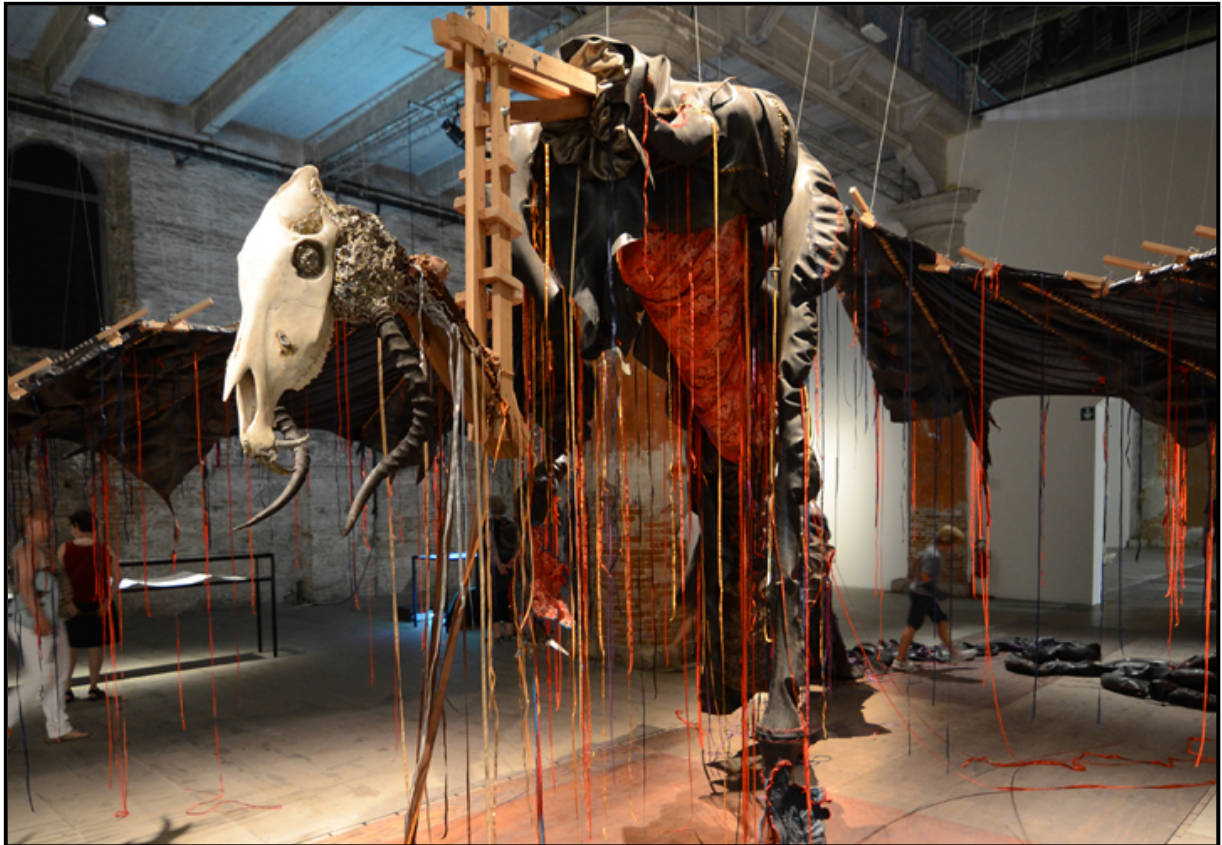
5.2 In die vorm van 'n kort opstel, bespreek enige TWEE kunswerke wat jy bestudeer het, waarin die kunstenaar/s gebruik gemaak het van multimedia op 'n kontemporêre wyse.

Sluit die volgende by jou antwoord in:

- Name van kunstenaar/s en titels van werke
- Inhoud en die gebruik van materiale en tegnieke
- Moontlike betekenis en konsepte
- Watter metafore is in die kunswerk gebruik?

(12)
[20]

Metaforiese beelde: Simboliese beelde



FIGUUR 5a: Nicolas Hlobo, *limpundulu Zonke Ziyandilandela (Al die Weerligvoëls is Agter My Aan)*, rubber, lint en gemengde media, 2011.



FIGUUR 5b: Swoon, *Thalassa*, gemengde media, terreinspesifieke installasie, 20 voet hoog, New Orleans Kunsmuseum, 2011.

VRAAG 6: POST-1994-DEMOKRATIESE IDENTITEIT IN SUID-AFRIKA

Die *Oxford Woordeboek* se woord van die jaar in 2013 was 'selfie' – 'n foto wat jy van jouself neem en dan op sosiale netwerke pos.

- 6.1 'n Portret is dikwels meer as net die uiterlike voorkoms van 'n persoon. In kuns vertel 'n portret ons van die individuele identiteit van die persoon wat uitgebeeld word.

Bestudeer die visuele beelde in FIGUUR 6a, 6b, 6c en 6d en skryf 'n paragraaf waarin jy die volgende faktore oorweeg:

- Hoekom, dink jy, is mense so behep met selfies en hoe hou dit verband met die 'glanspersoonlikheid-obsessie' ('celebrity obsession') van ons tyd?
- Hoe verskil die kunswerke in FIGUUR 6b, 6c en 6d van die selfie in FIGUUR 6a?
- Hoe beeld die kunstenaars wat die werke in FIGUUR 6b, 6c en 6d werke geskep het die sitters se identiteite uit? Verwys na gelaatstrekke, visuele beelde en simbole wat gebruik is.

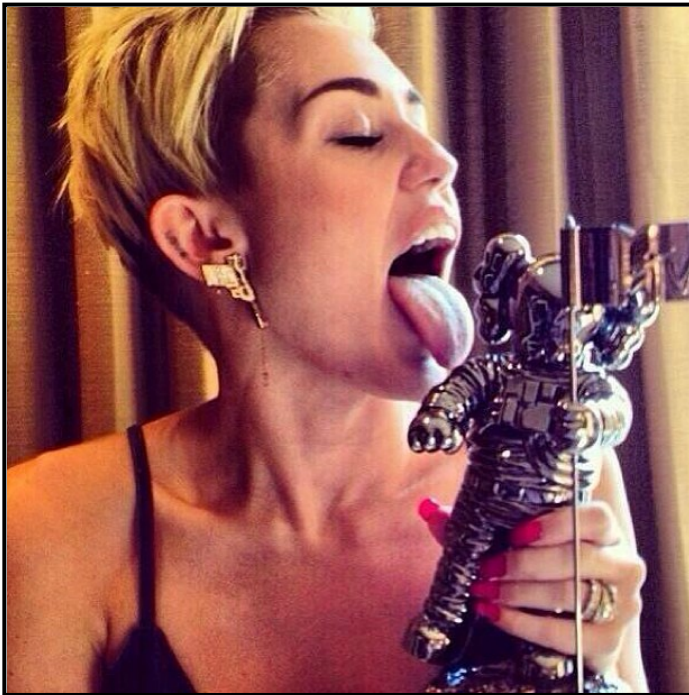
(10)

- 6.2 Bespreek enige TWEE kunswerke wat jy bestudeer het wat ook kwessies van identiteit in Suid-Afrika bevraagteken en daaroor besin.

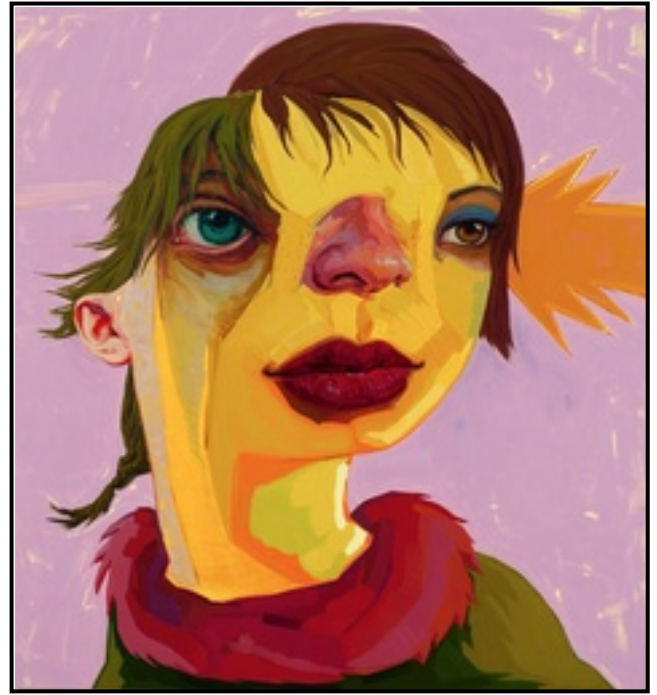
Sluit die volgende by jou antwoord in:

- Name van kunstenaar/s en titels van werke
- Inhoud en betekenis
- Gebruik van materiale en tegnieke
- Gebruik van styl
- Kwessies oor identiteit in die werke

(10)
[20]



FIGUUR 6a: Mylie Cyrus, **Selfie**, Instagram, 2013.



FIGUUR 6b: Yi Chen, **The Abnormal Icon (Die Abnormale Ikoon)**, olieverf op doek, 2012.



FIGUUR 6c: Conrad Botes, **The Temptation to Exist IV (Die Versoeking om te Bestaan IV)**, akriel op doek, 2011.



FIGUUR 6d: Mustafa Maluka, **Why Do You Tear Me from Myself? (Waarom Skeur Jy My van Myself?)**, olieverf op doek, 2009.

VRAAG 7: GESLAGSKWESSIES: MANLIKHEID EN VROULIKHEID

Baie kunstenaars van die 21^{ste} eeu ondersoek geslagskwessies. Daar is dikwels 'n spel van teenstrydige kragte: manlik en vroulik, dié wat in beheer is en dié wat beheer word. Vroue, sowel as mans, kan nie vrede maak met hul fisiese voorkoms, die rolle wat hulle speel en hul aanvaarding in 'n bevooroordeelde samelewing nie.

In die vorm van 'n opstel, bespreek enige TWEE kunstenaars se werke wat geslagskwessies en die rol daarvan in die samelewing aanraak. Verwys ook na die werke in FIGUUR 7a en FIGUUR 7b.

Jy kan die volgende as 'n riglyn gebruik:

- Name van kunstenaars en titels van werke
- Sou jy sê dat hierdie visuele beelde vroulikheid en manlikheid goed weerspieël?
- Al vier figure skuil agter iets. Bespreek hierdie stelling. Hoe laat dit jou voel?
- Interessante beelde en voorwerpe is in die komposisie gebruik. Hoe betrek dit die kyker en hoe dra dit by tot die betekenis/interpretasie?
- Probeer die kunstenaars enige spesifieke Suid-Afrikaanse geslagskwessies uitbeeld?
- Redes vir die gebruik van die spesifieke media en tegnieke
- Verskille en ooreenkomste
- Gebruik van patrone
- Style en tegnieke

[20]

Bevooroordeelde: Om 'n onredelike afkeur te hê van of voorkeur te hê vir 'n spesifieke persoon, groep of kultuur, gewoonlik op kulturele oortuigings, ras, geloof, geslag, ensovoorts gebaseer



FIGUUR 7a: Karin Miller, **Ladies-Lunch-Black-Ladies**
(*Dames-Middagete-Swart-Dames*), fotomontage, 2011.



FIGUUR 7b: Kudzanai Chiurai, **Untitled III (Ongetiteld III)**,
fotomontage, ultrachroom-ink op fotoveselpapier, 2011.

VRAAG 8: ARGITEKTUUR IN SUID-AFRIKA

Paragon Argitekte is 'n toonaangewende Suid-Afrikaanse argitektoniese firma. Hierdie dinamiese en innoverende groep argitekte streef daarna om futuristiese geboue te skep. Die toekoms daag hulle uit, want hulle wil deel daarvan wees.

Paragon Argitekte sê: 'Ons het nie ons humorsin verloor nie en ons is werklik optimisties. Ons is bekend vir buigsaamheid en uiteenlopendheid in ons benadering tot ontwerp.'

Met verwysing na die stelling hierbo, skryf 'n opstel waarin jy die volgende bespreek:

- Op watter maniere lyk die geboue in FIGUUR 8a en FIGUUR 8b futuristies? Motiveer jou antwoord.
- Sou jy saamstem met die stelling dat die argitekte se werk 'n 'sin vir humor en optimisme' toon? Motiveer jou antwoord.
- Watter bydrae het die argitekte, na jou mening, tot die Suid-Afrikaanse stedelike landskap/omgewing gelever?
- Bespreek die invloede van die style van die verlede in hierdie geboue?
- Bespreek ten minste EEN ander kontemporêre argitektoniese voorbeeld wat jy bestudeer het, wat jy werklik innoverend vind. Verwys in jou antwoord na stilistiese kenmerke, die gebruik van boumateriale en konstruksiemetodes en die argitek se verantwoordelikheid aan die omgewing.

[20]

Kontemporêre argitektuur: Oor die algemeen is dit die argitektuur van VANDAG. Dit is aan die voorpunt en innoverend. Dit maak gebruik van die nuutste tegnologie en materiale.



FIGUUR 8a: Paragon Argitekte, **Norton Rose-torings**, Sandton, 2011.



FIGUUR 8b: Paragon Argitekte, **Ontwerp vir die Sasol Korporatiewe Gebou**, Sandton, (opening in 2016).

TOTAAL: 100