



basic education

Department:
Basic Education
REPUBLIC OF SOUTH AFRICA

NASIONALE SENIOR SERTIFIKAAT

GRAAD 12

ONTWERP V1

(TEORIE)

FEBRUARIE/MAART 2015

MEMORANDUM

PUNTE: 100

Hierdie memorandum bestaan uit 21 bladsye.

AFDELING A: ONTWERPGELETTERDHEID**VRAAG 1: 'ONGESIENE' VOORBEELDE**
[10 punte]

- **LYN (Ken 2 punte toe)**

Die funksionele produk het 'n sterk liniêre kwaliteit. ☒ Die lyne geskep deur die gebruik van draad is gebruik om 'n driedimensionele vorm wat beide sterk en dekoratief is, te struktureer. ☒ Die lyne skep 'n ritmiese op-en-af beweging. ☒ Die herhalende gebruik van lyne wat saamgeweef is, skep 'n optiese illusie soortgelyk aan Opkuns van die Popkuns/-ontwerpbeweging. ☒

- **TEKSTUUR (Ken 2 punte toe)**

Die draadstafies wat gebruik word, is van gegalvaniseerde staal gemaak, ☒ met 'n blink effek wat 'n gladde en koue tasbare gevoel skep. ☒ Die tafel is met 'n glasblad afgewerk wat die gladde en koue ondervinding herhaal. ☒

- **BALANS (Ken 2 punte toe)**

Die produk weerspieël 'n duidelike straalvormige balans ☒ soos deur die glasblad van die tafel gesien. Die ontwerp is ook simmetries omdat die linkerkant 'n spieëlbeeld van die regterkant is. ☒ Die omtrek van die glasblad balanseer die oopgesperde deursnit van die basis. ☒

- **MULTIFUNKSIONALITEIT (Ken 2 punte toe)**

Postmoderne ontwerp weerspieël 'n hewige belangstelling in multifunksionele ontwerpe. ☒ Een van die doelstellings is vir ontwerp om veelsydig te wees om sodoende 'n meer gevarieerde ondervinding aan die toeskouer of verbruiker te verskaf. ☒ Hierdie ontwerp kan op verskeie maniere gebruik word; dit kan 'n stoel/bankie, 'n tafel of 'n mandjie wees. ☒ Die idee agter multifunksionaliteit stem ook ooreen met die basiese behoefte om ruimte te bespaar/te skep. ☒ Hierdie ontwerp kan ook opeengestapel word om ruimte te bespaar. ☒

- **AFRIKA-ELEGANSIE (Ken 2 punte toe)**

Die term Afrika-elegansie verwys na die wyse waarop die ontwerp aan tradisionele Afrika-tegnieke gekoppel is en die wyse waarop dit smaakvol afgerond en aangebied is om 'n meer kontemporêre weergawe aan te bied. ☒ Alhoewel hierdie ontwerp sterk deur Afrika-weefwerk en draadbeeldhouwerk-tegnieke beïnvloed is, is die ontwerp modieus in 'n hoë glans gegalvaniseerde draad aangebied. ☒ Die vorm van die ontwerp kan ook as Afrika gesien word aangesien dit klassieke argitektoniese lyne met tradisionele Afrika-bankie/-stoel vorms saamsmelt. ☒ Die hoogsvereenvoudigde struktuur kan ook as Minimalisties gesien word, deurdat dit 'n Minimalistiese/Afrika-ontwerp skep wat dit stylvol in trefkrag maak. ☒

Ken punte toe vir enige ander geldige stellings.

V.1 VLAK	KOGNITIEWE VAARDIGHEDE	GEWIGS- TOEKENNING	VRAE	PUNTE (10)
Laer Orde	Onthou, Herroep, Herken	30%	1	1
	Verstaan, Verduidelik, Beskryf		1	2
Middel Orde	Pas kennis toe, Implementeer	40%	1	4
Hoër Orde	Analiseer, Interpreteer	30%	1	1
	Evalueer, Reflekteer, Oordeel		1	1
	Skep, Sintetiseer, Regverdig		1	1

VRAAG 2: KOMMUNIKASIE DEUR ONTWERP [10 punte]



2.1 (Ken 3 punte toe)

Die ou seilskip, ☒ die protea, ☒ 'n aalwyn, ☒ 'n diamant, ☒ springbok, ☒ kraanvoël, ☒ kameelperd ☒ en bobbejaan. ☒

2.2 (Ken 3 punte toe)

Die ou seilskip: Hierdie ikoon verwys na Suid-Afrikaanse geskiedenis. ☒ Die insluiting van die skip verwys na die aankoms van die eerste Europeërs in Suid-Afrika en die begin van handel en toerisme. ☒

Protea: Hierdie is 'n nasionale ikoon en 'n produk wat na verskeie lande uitgevoer word. ☒

Aalwyn: Die inheemse aalwyn verwys na die tipiese steekagtige plante van Suidelike Afrika. Dit is ook bekend vir medisinale waardes. ☒

Diamant: Die insluiting van hierdie bekende Suid-Afrikaanse ikoon verwys na ons ryk minerale erfenis. ☒

Die springbok, kraanvoël, kameelperd, bobbejane en ander Afrika-diere: Hierdie diere herinner ons aan Suid-Afrika se ryk ☒ en diverse wilde diere wat die ontwerp 'n duidelike Suid-Afrikaanse identiteit gee. ☒

2.3 (Ken 4 punte toe)

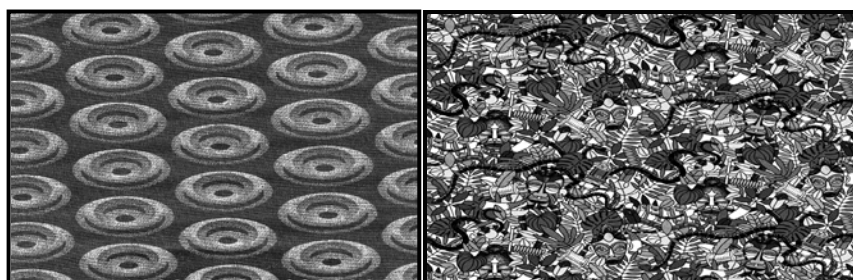
Dit verhoog ons sosiale/kulturele/historiese bewustheid. ☒ Trots word onder ons nasie gekweek om 'n Trots Suid-Afrikaanse produk te skep. ☒ Dit versterk ons nasionale identiteit. ☒ Ons word meer ingelig ten opsigte van ons nasionale skatte, byvoorbeeld ons diverse fauna en flora. ☒ Dit word meer aantreklik vir toeriste aangesien hulle daarvan sal hou om in ware Suid-Afrikaanse produkte te belê. ☒ Hierdie praktyk vier ons erfenis en skep dus 'n unieke identiteit. Gee krediet aan enige ander gemotiveerde stellings.

V.2.1 VLAK	KOGNITIEWE VAARDIGHEDE	GEWIGS- TOEKENNING	VRAE	PUNTE (10)
Laer Orde	Onthou, Herroep, Herken	30%		
	Verstaan, Verduidelik, Beskryf		2.1	3
Middel Orde	Toepas, Implementeer, Organiseer	40%	2.2 + 2.3	4
Hoër Orde	Analiseer, Vergelyk, Interpreteer	30%	2.2	1
	Evalueer, Reflekteer		2.3	1
	Sintetiseer, Regverdig		2.3	1

VRAAG 3

Kandidate beantwoord VRAAG 3.1 OF VRAAG 3.2.

3.1 [10 punte]



In FIGUUR A word die **patroon** geskep deur sirkelagtige beelde wat herhaal en in reguit rye georganiseer word wat dit 'n ordelike effek gee ☒ terwyl die patroon in FIGUUR B uit herhalende beelde wat in alle rigtings loop en stampvol/opmekaar is, bestaan wat 'n baie chaotiese/ingewikkelde effek skep. ☒

In FIGUUR A is daar 'n illusie van driedimensionele vorm geskep met toonwaardes wat in die sirkelvorms weerspieël word, ☒ terwyl die beelde in FIGUUR B na plat **vorms** gestileer is. ☒ FIGUUR A se vorms is rond en gerangskik om 'n patroon van sirkelagtige ritmes te vorm, terwyl FIGUUR B 'n reeks puntige blaarvorme en geometriese vorms wat sigsag teenwerkende ritmes weerspieël, vertoon. ☒

FIGUUR A het 'n visuele/geïmpliseerde **tekstuur** van gladde knope, maar die ink op die grein van die materiaal gee dit 'n interessante stippeleffek. ☒ FIGUUR B se beelde weerspieël nie visuele/geïmpliseerde tekstuur nie ☒ maar die beelde is gestileer en sommige teksture is in patrone verander. ☒ Die eintlike tekstuur van albei tekstiele is glad/plat. ☒

In FIGUUR A word **kleur** beperk tot 'n monochromatiese reeks bruine ☒ wat dit beide 'n aardse en kalm kwaliteit gee. ☒ Aan die ander kant bestaan FIGUUR B uit 'n wye reeks warm en koue kleure ☒ wat kontrasteer om 'n baie sterk energieke oppervlakpatroon uit te bring. ☒

Met betrekking tot **invloede**, alhoewel in Suid-Afrika gemaak, is die drukmetode van FIGUUR A dieselfde as in FIGUUR B aangesien hulle beide in Europa ontstaan het. ☒ FIGUUR A word geïnspireer deur alledaagse knope en hierdie gebruik van gewone voorwerpe is tipies van Afrika-tekstielontwerpe. ☒ FIGUUR B word geïnspireer deur Afrika-maskers en puntige Afrika-plante, asook die moderne eeu van die masjien omdat daar voorwerpe soos motoronderdele sigbaar is. ☒ Shweshwe-materiaal se invloede is ook duidelik in hierdie patrone te bespeur.

Ken punte toe vir enige ander geldige stellings.

NB Antwoorde in tabelvorm sal geenaliseer word. 'n Maksimum van SLEGS 3 punte mag aan hierdie tipe antwoord toegeken word. Gebruik asseblief die kognitiewe vlak tabel as 'n riglyn vir die nasien.

V.3.1 VLAK	KOGNITIEWE VAARDIGHEDE	GEWIGS- TOEKENNING	VRAE	PUNTE (10)
Laer Orde	Onthou, Herroep, Herken	0%		
	Verstaan, Verduidelik, Beskryf		3.1	3
Middel Orde	Toepas, Implementeer, Organiseer	40%	3.1	4
Hoër Orde	Analiseer, Vergelyk, Interpreteer	30%	3.1	1
	Evalueer, Reflekteer		3.1	1
	Sintetiseer, Regverdig		3.1	1

OF

3.2 [10 punte] EEN moontlike voorbeeld



Die **doel** van die Forum was om 'n ruimte vir handelsaktiwiteite en openbare byeenkomste te wees. ☒ Aan die ander kant is Montecasino tempark, 'n kontemporêre ontspannings- en casino-kompleks geleë in Johannesburg, Suid-Afrika. ☒ Burgers van die antieke stad het aanvanklik na die Romeinse Forum as 'n markplein verwys, of die Forum. ☒ Vir eeue was dit die middelpunt van die Romeinse openbare lewe: die terrein van triomfantlike optogte en verkiesings; ☒ die plek vir openbare toesprake, ☒ strafgedinge, en gladiator wedstryde; ☒ en die kern van handelsake. ☒ Hier is standbeelde en monumente opgerig om die stad se grootste manne te vereer. ☒ Baie van die oudste en belangrikste strukture van die antieke stad is in of naby die Forum geplaas. ☒ Montecasino tempark is noukeurig ontwerp om 'n antieke Toskaanse dorp na te boots. ☒ Die argitektuur en dekor word geïnspireer deur en geskoei op die Palazzo Corsini, 'n 15de eeuse klassieke Italiaanse Villa. ☒ Dit

is interessant dat die rol van ontspanningsruimte ☑ ook gebruik kan word as opvoedkundige medium ☑ vir die deel van die geografiese en kulturele diversiteit van 'n wêreld buite bereik van die plaaslike bevolking. ☑ Dit is interessant om daarop te let hoe die antieke konsep van 'n forum, as plek waar die burgers vergader en ondervindings gedeel het, in die modern wêreld ontwikkel het tot 'n omgewing van gewysigde realiteit. ☑

Die Forum se terrein was oorspronklik 'n moerasgebied, Romeinse ingenieur**stechnologie** is gebruik om 'n reuse bedekte rioolstelsel daarop op te rig wat in die Tiberrivier gedreineer het. ☑ Vitruvius het 'n oop reghoekige ruimte gebaseer op die Griekse Basilika se grondplan ontwerp, wat soos 'n groot binnehof met toegang deur die triomfboog van Titus was. ☑ Die Romeine het monumentale strukture deur middel van ingenieurswese opgelewer. Die ontdekking van 'n nuwe duursame konstruksie**materiaal**, beton ☑ het die ontwikkeling van boë bevorder en het 'n verbeterde gebou- en konstruksiemetode verskaf om met marmerblokke te bou. ☑

Die buiteaansig van die baksteen- en messelklei-gebou gee geen aanduiding van die binnekant van die gebou nie. ☑ Wanneer die hoof casino-gebou binnegegaan word, raak 'n mens bewus van die vals uitpansel wat van sonsopkoms tot sonsondergang verander op die plafon geverf. Klein liggies in die plafon flikker soos sterretjies in die nagmaakte aandlug en by dagbreek verander dit na 'n skitterende helderblou. ☑ 'n *Trompe l'oeil* skildertegniek word gebruik om deurgaans die illusie van realiteit vir die toeskouer te skep. Vlak vensters en balkonne is gevul met nagmaakte blombakke en die toevallige beeld van 'n kat sittend op 'n vensterbank skep 'n baie geloofbare gevoel van realiteit. ☑ Die illusie word voortgesit met klipstrate en geloofwaardige lamppale weerskante, wasgoed wat aan drade in die lug gespan oor die nou straatjies hang en af en toe die agtergelate fiets of Italiaanse bromponie in 'n agterstraatjie. ☑ Hierdie plaasvervangende omgewing kontrasteer met die groeiende ontmensliking en onpersoonlikheid van die industriële stedelike omgewings van die tyd waarin ons leef. ☑

Die **teikenmark** van Montecasino is beide Suid-Afrikaans en Internasionale toeriste – dit trek jaarliks meer as 9.3 miljoen besoekers. ☑ Die hart van die antieke Rome, die forum, is bekend as die mees gevierde bymekaarkomplek in die wêreld. ☑ Dit is waar die konsep van die Senaat – asook die Republikeinse regering – begin het. ☑ Die Forum het die mense van Rome bedien as 'n area waar hulle in groot getalle bymekaar kon kom vir handels-, politieke, regs- en godsdienstige uitoefening. ☑

Ken punte toe vir enige ander geldige stellings.

LET WEL: Antwoorde in tabelvorm sal gepenaliseer word. 'n Maksimum van SLEGS 3 punte mag aan hierdie tipe antwoord toegeken word. Gebruik die kognitiewevlak-tabel as 'n riglyn vir die nasien.

V.3.2 VLAK	KOGNITIEWE VAARDIGHEDE	GEWIGS- TOEKENNING	VRAE	PUNTE (10)
Laer Orde	Onthou, Herroep, Herken	30%	3.2	2
	Verstaan, Verduidelik, Beskryf		3.2	1
Middel Orde	Toepas, Implementeer, Organiseer	40%	3.2	4
Hoër Orde	Analiseer, Vergelyk, Interpreteer	30%	3.2	1
	Evalueer, Reflekteer		3.2	1
	Sintetiseer, Regverdig		3.2	1

TOTAAL AFDELING A: 30

AFDELING B: ONTWERPGESKIEDENIS**VRAAG 4 [30 punte]****4.1 (Ken 20 punte in totaal toe)**

(Ken 10 punte vir elke beweging toe. Let asseblief daarop dat slegs een punt aan die naam van 'n ontwerper en produk vir elke beweging toegeken kan word. Gebruik die kognitiewevlak-tabel as 'n riglyn vir die nasien.)

Kies ten minste TWEE.

- Bauhaus
- Pop-ontwerp
- Postmodernisme
- Dekonstruktivisme

- **BAUHAUS**

Bauhaus was 'n skool van Kuns, Kunshandwerk en Industriële ontwerp in Duitsland wat in die vroeë 20ste eeu baanbrekerswerk gedoen het omdat dit van die tradisionele versiering en kromlynige, dekoratiewe vorms weggebreek het ☒ en die masjien-estetika bevorder het. ☒ Die invloed van die masjien kan duidelik in die gebruik van slegs geometriese vorms, reguit lyne en gladde oppervlaktes gesien word. Hulle is beïnvloed deur die Kubiste en De Stijl se vermindering van realiteit tot uiterste eenvoud deur die gebruik van abstrakte, geometriese vorms. ☒ Hulle verwerping van 'n wye reeks dekoratiewe kleure ten gunste van primêre en neutrale kleure het ook daartoe bygedra om eenvoud oor te dra. ☒ Aanvaarbare/veilige ontwerp van daardie tyd het die hoogs dekoratiewe, organiese ontwerpe van Art Nouveau, wat die invloed van die natuur weerspieël het, asook die herlewing van argitektuur wat klassieke gebouvorms soos kolomme en 'n kroonlids herhaal het, ingesluit. ☒ Die Bauhaus wou die nuwe Eeu van die Masjien omhels en het daarna gemik om hulle vorms die funksie van die produk te laat weerspieël. ☒ Hulle wou nie hierdie funksie of vorm met oppervlakversiering soos die standaardontwerpe van daardie tyd wegsteek nie. ☒ Hulle wou dat hulle produkte suiwerheid, eenvoud en orde uitdruk. ☒

'n Voorbeeld van Bauhaus ontwerp



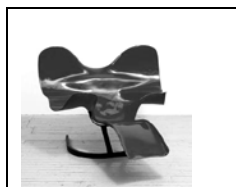
Die **Wassily stoel** deur Marcel Breuer (Duitsland), 1925-1926. ☒

Hierdie is 'n goeie voorbeeld van die avant-garde benadering van Bauhaus ontwerp. ☒ In plaas van hout, 'n tradisionele materiaal gebruik vir meubels, gebruik, is dit van nuwe materiale, buisvormige staal en seil, gemaak. ☒ In plaas daarvan om dekoratiewe oppervlakpatrone te weerspieël, is die oppervlaktes glad. ☒ Die stoel bestaan uit 'n rangskikking van hoofsaaklik geometriese vorms wat dit aan die Eeu van die Masjien koppel. ☒ Dit weerspieël nie tradisionele kromlynige vorms soos daardie sigbaar in Art Nouveau en Neoklassieke ontwerpe nie. ☒

• POP-ONTWERP

Pop-ontwerp vind sy ontstaan by die insluiting van die moderne stedelike samelewing en alledaagse populêre onderwerpmateriaal, by Popkunstenaars soos Hamilton, Lichtenstein en Andy Warhol, in plaas van tradisionele temas en onderwerpmateriaal. ☒ Die styl het gegroei en wegbeweeg van ernstige onderwerpe en 'hoë' kuns in galerye, wat dikwels godsdienstige simbolisme en bedrieglike verftegnieke ingesluit het, ☒ na beelde van die handels- en verbruikersterreine. ☒ Die wêreld van reklame, kommersiële grafiese ontwerp, strokiesverhaalboeke, supermark kos, gemorskos, wetenskapsfiksie en wêreldgebeure word die inspirasie. ☒ Populêre en kitsch word aanvaarbare vorms van visuele kultuur in die plek van ernstige temas. ☒ Die onderskeiding tussen hoë en lae kuns verdwyn en kuns is nou vir die mense, deur die mense en maak gebruik van beelde waarmee die algemene publiek kan assosieer. ☒ Hierdie was 'n avant-garde benadering aangesien populêre beelde en kultuur as oppervlakkig beskou is en nie waardig vir die gebruik deur kunstenaars nie. ☒ Popkuns en –ontwerp het in dieselfde tyd as die jeugrebellie in Amerika ontwikkel. Dit weerspieël hierdie rebellie teen tradisie en hulle wens om nuwe ideale, standpunte en perspektiewe aan te gryp. ☒ Die reaksie van die Anti-Ontwerp Beweging teen reghoekige vorms van die 1960's in Italië en hulle herdefiniëring van ontwerp deur hulle gebruik van skokkende kleur en visuele woordspelings wat die formele funksie van die voorwerp ondermyn, het 'n sterk invloed op Pop-ontwerp. ☒ Stoele word sag en pap in plaas van hard, of neem ongewone vorms soos die 'Joe Sofa', wat in die vorm van 'n bofbalhandskoen is, vir Poltronova aan. ☒ Hulle bevraagteken van die toepaslikheid van smaak en die gebruik van of slegte smaak op prettige en ironiese wyses is sigbaar in vele Pop-ontwerpe; bv. die Bocca Sofa deur Studio 65 wat die vorm van 'n stel filmsteragtige rooi lippe aanneem. ☒ Hierdie ondermyning van die estetiese erns van konsepte/voorwerpe voorheen as mooi beskou, is tipies van Pop-ontwerp. ☒

'n Voorbeeld van Pop-ontwerp



Die '**Olifant Stoel**' deur Bernard Rancillac (1966). ☒

Die ontwerp is 'n goeie voorbeeld van hierdie era se gespot met tradisionele standaarde van goeie ontwerp en idees aangaande funksionaliteit. ☒ In plaas van die gebruik van gedempte, 'smaakvolle' kleure is dit 'n baie helder rooi ☒ en in plaas daarvan om grotendeels 'n soliede, geometriese struktuur met reguit pote en blokagtige sitplek en rugleuning te wees, is die vorm beeldhouagtig, onreëlmatig en organies. ☒ Dit is heeltemal nuut, avant-garde in vorm vir 'n stoel. Dit is nie van tradisionele stoelmateriale soos hout en metaal gemaak nie, maar is amper heeltemal van spuitvormplastiek. ☒ Hierdie helderkleurige plastiek is 'n gewilde, nuwe goedkoop materiaal wat die ontwerp met populêre, alledaagse kultuur verbind. ☒ Die stoel verwerf 'n baie nuwe, moderne, aardse voorkoms as gevolg van hierdie nuwe materiaal en tegniek. ☒

• POSTMODERNISME

Postmoderne ontwerpe verwerp die lojaliteit van Modernisme ten opsigte van streng reëls en vervang dit met verskeidenheid en individualiteit. ☒ Hulle vind die Moderniste

se gevestigde standarde van goeie ontwerp, d.w.s. hulle aandrang op alleenlik geometriese vorms, reguit lyne en gladde, onversierde oppervlaktes en hulle verwerping van alle tradisionele materiale en vorms, koud, onpersoonlik en elitisties. ☒ Hulle het geglo dat Modernisme te ernstig, streng en onpersoonlik was en nie deur die algemene publiek waardeur kon word nie. ☒ Hulle wou ontwerpe skep wat modernisme en tradisie kon saamsmelt. ☒ Dit was nog nooit voorheen gedoen nie en nuwe ontwerpe, wat bekende elemente en materiale vanuit die verlede soos klassieke pilare, boë, klip en hout gekombineer het met modern masjiengeïnspireerde vorms en materiale soos beton, plastiek en staal, het verskyn. ☒ Hierdie eklektiese styl doen baanbrekerswerk en onverwagte ontwerpe word geskep, wat hulle dus avant-garde in benadering maak. ☒

'n Voorbeeld van Postmodernistiese ontwerp



'Tafelhorlosie' vir Alessi deur Michael Graves (Amerika), 1986. ☒

Die **Tafelhorlosie** vir Alessi deur Michael Graves, c 1986 is bewyse dat die Postmoderne beweging tradisie en moderniteit gekombineer het om 'n finale konstruksie wat heeltemal nuut was, te skep. ☒ Die vierkantige wyserplaat en die blokagtige houtkas is tradisioneel, ☒ maar die plasing hiervan op vier pilare is nie tradisioneel nie en skep 'n ongewone, onverwagte struktuur. ☒ Die gebruik van tradisie op 'n onverwagte wyse dra 'n prettige, humoristiese element tot die ontwerp by, tipies van Postmodernisme. ☒ Hierdie vier pilare verwys na tradisionele klassieke ontwerpe, maar is baie glad en eenvoudig, wat 'n mens aan Modernistiese geboue herinner. ☒

• DEKONSTRUKTIVISME

Dekonstruktivisme is 'n ware avant-garde styl wat heeltemal van die verlede wegbreek deur ontwerpe wat toevallig, onstabiel en onverenig voorkom, te skep. ☒ In argitektuur; in plaas daarvan om uit reguit lyne reghoekig met die grond te bestaan, lyk dit asof hierdie geboue kantel en oorleun. ☒ Baie kontrasterende materiale word dikwels saam gebruik om 'n verwarrende geheelbeeld te skep. ☒ Dit is in direkte kontras met die hoofstroomgebruik van herhalende materiale of elemente om eenheid te skep. ☒ In dekonstruktiewe ontwerpe kan 'n heeltemal onverwagte struktuur of onverwagte materiale by 'n ontwerp gelas word om tot die algehele gevoel van verwarring of chaos by te dra. ☒ Hierdie ontwerpe bevraagteken die hoofstroomaandrang op harmonie en eenheid en gevestigde norme van goeie ontwerp. ☒ Dekonstruktiewe argitekte het daarop gefokus om die verband tussen verskillende dele van die gebou te verken. ☒ Die resulterende styl het gelyk na geboue wat onsamehangend is. ☒ Hierdie geboue is opwindende, ongewone strukture wat die lyn tussen argitektuur en kuns vervaag. ☒ Soortgelyk aan Postmodernisme rebelleer die werk van Dekonstruktivisme teen die standaardboustyl van daardie tyd, Modernisme. ☒ Anders as Postmodernisme wat na die individu, kultuur, tradisie, versiering en genieting van ontwerp wou terugkeer, het Dekonstruktivisme daarna gemik om 'n visuele styl wat die onsigbare verhoudings tussen teenoorgestelde komponente sou verteenwoordig, te skep. ☒ In alle velde van

ontwerp het die dekonstruktiewe benadering tot 'n analise van betekenis, vorm, struktuur en die verhouding tussen verskillende komponente gelei. ☒ Dekonstruktiewe ontwerp word oor die algemeen uitgeken aan distorsie van die vorm, fragmentasie en die gebruik van geometriese of nie-kromlynige vorms om chaos te skep. ☒ Ruimte blyk met 'n diagonale fokus 'gesny' te word. ☒ Dikwels word 'n gevoel van onsekerheid, ongemak, skok of onderbreking geskep. ☒ Gevestigde reëls word ontbloot en getransformeer. ☒ In modeontwerp word uitrustings onklaar gelaat of die tradisionele struktuur of produksiemetode van 'n item word geïgnoreer met die gevolg dat alternatiewe metodes of materiale gebruik word.

'n Voorbeeld van Dekonstruktiewe ontwerp



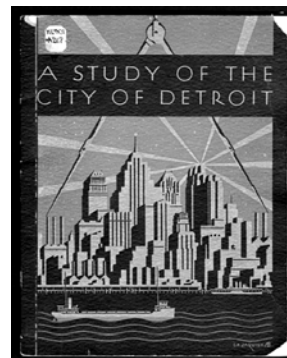
'Die Dansende Huis' deur Frank Gehry (Praag), 2008. ☒

Hierdie ontwerp is 'n goeie voorbeeld van algehele nuwe, nie-tradisionele ontwerp. ☒ Totale kontrasterende geboustrukture word gekombineer om 'n baie teenstrydige effek te skep. ☒ 'n Klassieke deel met boë en ornamentele detail, 'n blokagtige deel, 'n toring met blokvensters en 'n heeltemal kontrasterende gedraaide glastoring vorm alles deel van die geheel. ☒ Voorheen het geboue genoeg herhalende elemente gehad om 'n verenigbare geheel te skep. Die gedraaide glastoring is ook baie onkonvensioneel. Gedraaide dele van die gebou, wat baie onkonvensioneel is, is nog nooit voorheen gebruik nie. ☒

Ken punte toe vir enige ander geldige stellings.

V.4.1 VLAK	KOGNITIEWE VAARDIGHEDE	GEWIGS- TOEKENNING	VRAE	PUNTE (20)
Laer Orde	Onthou, Herroep, Herken	30%	4.1	2
	Verstaan, Verduidelik, Beskryf		4.1	4
Middel Orde	Toepas, Implementeer, Organiseer	40%	4.1	8
Hoër Orde	Analiseer, Vergelyk, Interpreteer	30%	4.1	2
	Evalueer, Reflekteer		4.1	2
	Sintetiseer, Regverdig		4.1	2

4.2 [10 punte]



In FIGUUR A **kontrasteer** die swart gesig sterk met die geel agtergrond, die groen lower en die wit letters wat die ontwerp laat lewe kry. ☒ FIGUUR B maak ook gebruik van swart teen helder oranje en blou om kontras en lewe in die ontwerp te bewerkstellig. ☒ Blou en oranje is komplimentêre kleure en die gesamentlike gebruik van hulle dien ook om die buiteblad te dramatiseer. ☒ Beide ontwerpe gebruik klein en groot vorms (FIGUUR A gebruik klein blaartjies teenaan die groot gesig en FIGUUR B klein blokagtige vorms langs groter) om kontras te skep. Die vertikale lyne deur die geboue in FIGUUR B geskep kontrasteer met die diagonal lyne van die strale in die lug wat ook drama aan die toneel verleen. ☒

FIGUUR A se gebruik van die ranke en blare van 'n rankplant weerspieël die **invloed** van die natuur op Art Nouveau. ☒ Die invloed van die deurmekaargevlegte lyne van Keltiese en Wiking klipkerfwerk is ook sigbaar in die ineengevlegte stele wat hierdie werk oorheers. ☒ Die invloed van die trapkontoere van Egiptiese piramides en Asteekse tempels op Art Deco is sigbaar in die boekomslag van FIGUUR B. ☒ Die hoogsvereenvoudigde blokagtige vorms van die geboue ontbloot die invloed van vroeë 20ste eeuse kunsbewegings soos Kubisme en Konstruktivisme op Art Deco. ☒

FIGUUR A word oorheers deur gelyksoortige ligte geel en gelerige groen **kleure**, wat die werk 'n warm, vriendelike en organiese gevoel gee ☒ terwyl die kontrasterende komplementêre blou en oranje kleure van FIGUUR B 'n lewendige gevoel gee. ☒ Die effe gedempte kwaliteit van die blou en oranje verseker dat die komplementêre kleure nie oorheers nie, maar 'n gevoel van harmonie skep. ☒

FIGUUR A se **tipografie** is gekurf en vloeiend om 'n dekoratiewe en vroulike ☒ effek te skep, terwyl FIGUUR B se tipografie eenvoudig, skoon en blokagtig is wat manlikheid en die eeu van die masjien voorstel. ☒

Die **lyne** geskep deur die plante en ranke in FIGUUR A is organies en kromlynig en is verweef om 'n dekoratiewe, besige oppervlak te skep, ☒ terwyl die lyne van die gebou en strale in FIGUUR B reguit is, wat hoekige geometriese vorms skep om 'n meer meganiese gevoel oor te dra. ☒ Die diagonale lyne van die strale voeg 'n dinamiese, jazzierige gevoel by ☒ en die geordende horisontale golwe onderaan weerspieël ook beweging. ☒

Ken punte toe vir enige ander geldige stellings.

NB Antwoorde in tabelvorm sal geenaliseer word. 'n Maksimum van SLEGS 3 punte mag aan hierdie tipe antwoord toegeken word. Gebruik asseblief die kognitiewe vlak tabel as 'n riglyn vir die nasien.

V.4.2 VLAK	KOGNITIEWE VAARDIGHEDE	GEWIGS- TOEKENNING	VRAE	PUNTE (10)
Laer Orde	Onthou, Herroep, Herken	30%	4.2	2
	Verstaan, Verduidelik, Beskryf		4.2	1
Middel Orde	Toepas, Implementeer, Organiseer	40%	4.2	4
Hoër Orde	Analiseer, Vergelyk, Interpreteer	30%	4.2	2
	Evalueer, Reflekteer			
	Sintetiseer		4.2	1

TOTAAL AFDELING B: 30

AFDELING C: SOSIOKULTURELE/OMGEWINGS- EN VOLHOUBARE KONTEKS**VRAAG 5****Kandidate beantwoord ÒF VRAAG 5.1 ÒF VRAAG 5.2****5.1 [20 punte]****5.1.1 (Ken 6 punte toe)**

Die gebruik van ruimte, beelde en tipografie dra by tot die versterking van die sosiokulturele boodskap uitgebeeld in FIGUUR A op die volgende wyses:

Die gebruik van kleur in FIGUUR A is baie min en beklemtoon die leë **ruimte** ☒ rondom die figuur wat verteenwoordigend van 'n niks of gewigloosheid is, dikwels gesien of geassosieer met individue gediagnoseer met anoreksie. ☒ Die oorheersende negatiewe ruimte beklemtoon die boodskap van die plakkaat nog meer. ☒

In sover dit die **beelde** betref, word die model met die liggaamsvorm, lengte en proporsie soos voorgestel in die modetekening uitgebeeld. ☒ Dit kan gesien word as 'n manier om aan te dui dat geen gesonde mens daardie tipe liggaamsvorm kan hê nie. ☒ Hierdie vergelyking beklemtoon die onwerklike liggaamsverwagtinge wat deur anoreksielyers ervaar word. ☒ Die figure aan die linkerkant van elke beeld beklemtoon die rol wat voorskriftelike mode in die voortsetting van hierdie toestand speel.

In terme van die **tipografie** het die lettertipes wat gebruik is 'n baie dun streep, ☒ met geen beduidende teenwoordigheid nie/met 'n swak verteenwoordiging op die plakkaat. ☒ 'n Mens kan dit as 'n visuele metafoor, wat gebruik word om die boodskap te beklemtoon, sien ☒ en dit beklemtoon die emosionele weerloosheid van die slagoffers. ☒ Die ontwerper het dit gebruik om die anoreksiese modelle met die lettertipes te vergelyk, dit het 'n kwynende onbelangrike teenwoordigheid. ☒ Die meeste anoreksielyers het 'n baie weerlose, ongesonde voorkoms en teenwoordigheid, gelykstaande aan die gevoel wat die tipografie oordra. ☒

5.1.2 (Ken 14 punte toe, 7 per gevallestudie)

- **Definisie van sosiokulturele ontwerp:**

Sosiokulturele ontwerp is 'n produk of veldtog wat die samelewing op een of ander manier help. Dit kan wees deur gewaarwording ten opsigte van kwessies wat die samelewing nadelig raak, te skep of deur vernuwende maniere om mense se lewensomstandighede te help verbeter/verlig, te ontwerp.



VOORBEELD VAN 'N SUID-AFRIKAANSE ONTWERPER

- **NAAM VAN DIE ONTWERPER/ ONTWERPGROEP (Ken 1 punt toe)**
'Dink Voor Jy Drink' deur Industry Association For Responsible Alcohol Use (Suid-Afrika), 2013. ☑

HOE HULLE SOSIOKULTURELE KWESSIES AANSPREEK (Ken 6 punte toe)

Die alkohol fetale sindroom plakkaatveldtog vir die Nasionale Departement van Gesondheid dien om bewustheid te skep, ☑ in te lig ☑ en maak gebruik van '*guerrilla*' skoktaktieke om gemeenskappe op te voed ☑ oor die gevaar van alkoholinnamte tydens swangerskap. ☑ Die realiteit is dat die meeste vroue onbewus is van die nadelige gevolge wat alkoholinnamte op die gesondheid van hulle ongebore baba het. Navorsing het aangedui dat daar 'n onrusbarende toename in die statistieke van alkohol fetale sindroom is veral onder minderbevoorregtes en ongeletterde vroue. Deur gedurende swangerskap te drink, kan in lae gewig by geboorte, breinskade, wangroei en gedragsprobleme eindig. Die gevolge op die gesondheid van die baba is permanent en word die verantwoordelikheid van die Nasionale Maatskaplike Welsyn. ☑ Om te help met die opvoeding van die gemeenskap word die plakkaat by plaaslike klinieke, landelike hospitale ☑ en die Maatskaplike Welsyndepartement uitgestal. ☑



VOORBEELD VAN 'N INTERNASIONALE ONTWERPER

- **NAAM VAN DIE ONTWERPER/ ONTWERPGROEP (Ken 1 punt toe)**
Eliodomestico Sonoond deur Gabrielle Diamanti, (Slovenië), 2005-2012. ☑

HOE HULLE AAN SOSIOKULTURELE KWESSIES AANDAG GEE (Ken 6 punte toe)

Die **Eliodomestico Sonoond** sal help met die globale waterskaarste omdat dit soutwater in vars drinkwater omsit. ☑ Die ontwerplossing is 'n oop bron vir water hoofsaaklik nog van erdewerk gemaak. ☑ Die swart stookketel word in die oggend met soutwater gevul en geseël. ☑ Soos die temperatuur en die druk verhoog, word stoom afwaarts in 'n verbindingspyp geforseer en versamel dit op die deksel, wat as verkoeler dien, ☑ om die stoom in vars water om te sit. ☑ Die sonoond sal moontlik vyf liters soutwater 'n dag omsit. ☑ Diamanti hoop om te sien

dat plaaslikes die ontwerp sal aanpas en wysig om voordeel te trek uit hulle eie maklik bekombare materiale en inheemse omgewings. ☒

Ken punte toe vir enige ander geldige stellings.

V.5.1 VLAK	KOGNITIEWE VAARDIGHEDE	GEWIGS- TOEKENNING	VRAE	PUNTE (20)
Laer Orde	Onthou, Herroep, Herken	30%	5.1.1	2
	Verstaan, Verduidelik, Beskryf		5.1.2	2
Middel Orde	Toepas, Implementeer, Organiseer	40%	5.1.1	1
			5.1.2	1
Hoër Orde	Analiseer, Vergelyk, Interpreteer	30%	5.1.1	2
	Evalueer, Reflekteer		5.1.2	6
	Sintetiseer		5.1.2	3

OF

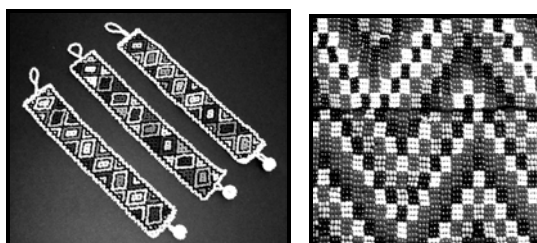
5.2 [20 punte]

5.2.1 (Ken 3 punte toe)

Kunssentrums maak 'n positiewe bydrae tot ons land aangesien hulle fasiliteite waarvoorheen benadeelde gemeenskappe kwaliteit produkte kan lewer, verskaf. Handwerkkunstenaars word opgelei om hul tradisionele vaardighede te gebruik om 'n waardevolle bydrae tot die onthaalbedryf te maak, gevolglik word werksgeleenthede geskep ☒ en die vaardighede van handwerkkunstenaars in die produksie van uitvoerprodukte gekanaliseer. ☒ Dit lewer 'n baie waardevolle bydrae tot ons ekonomie en verbeter ook die lewens van gemeenskappe in Suid-Afrika. ☒

5.2.2 (Ken 7 punte toe)

EEN MOONTLIKE VOORBEELD VAN INHEEMSE KUNSHANDWERK: ZULU KRALEWERK



Zulu kralewerk vorm 'n integrale deel van tradisionele Afrika-drag; ☒ dit word by spesiale geleenthede gedra, soos troues en feeste/rituele wat met deurgangsrites verband hou, ☒ ook om spirituele magte of status of die lewensfase van die draer te kommunikeer. Dit word gedoen deur middel van patroon ☒ en style en kleure wat eie aan 'n spesifieke stam is. ☒ IsiZulu kralewerk skakel nou met sosiale ordening. ☒ In die verre landelike gebiede kan voortreflike kralewerk steeds gesien word om jong pragtige dames te versier, baie

daarvan wat die distrik aandui waarvandaan die draer afkomstig is. ☑ Die ou kuns om boodskappe deur die vaardige gebruik van kleur in 'n stuk kralewerk te kommunikeer, is vinnig besig om uit te sterf. Wat Zulu kralewerk uniek maak, is die kode waarby sekere kleure gekies en gekombineer word in verskeie dekoratiewe geometriese ontwerpe om sodoende boodskappe oor te dra. ☑ Die geometriese vorms self het besondere betekenis en die handwerk self vorm 'n taal heeltemal opgedra aan die uitdrukking van idees, gevoelens en feite wat met die gedrag en verhoudings tussen die geslagte verband hou. ☑ Die Zulu kralewerk se taal is bedrieglik eenvoudig: dit gebruik een basiese geometriese vorm, die driehoek, en sewe basiese kleure. 3 driehoeke verbind by die 3 hoeke verteenwoordig vader, moeder en kind. 'n Driehoek wat opwaarts wys, verteenwoordig 'n ongetroude man en twee driehoeke wat se punte raak, in die vorm van 'n uurglas, verteenwoordig 'n getroude man. ☑ Zulu kralewerk kan ook gebruik word in gevalle waar huwelikskontrakte betwis word en waar die hoofrolspeler aan hulle kraleswier uitgeken kan word. ☑

SPESIFIEKE MATERIALE EN TEGNIEKE

Kleurvolle glaskrale, ☑ penne en ☑ tou. ☑ Die krale word met tou ingeryg en dan aan 'n pen geheg. ☑ Daarna word meer krale bygelas en in talle rye met 'n lus vasgemaak wat deur die gebruik van gekleurde krale patrone skep. ☑ Die kraletegniek verskil van stam tot stam. ☑

GEDETAILLEERDE BESKRYWING VAN 'N SPESIFIEKE VOORBEELD

Die Umbhama is 'n kraleband wat op die voorkop van 'n getroude vrou gedra word, ☑ dit het 'n sentrale segment van groot krale wat eiers simboliseer ☑ en klein driehoekies wat afwaarts wys. ☑ Hierdie simbole wys dat die vrou kinders gehad het. ☑ Dit is 'n vorm van sosiale ordening; ☑ dit kommunikeer die getroude status van die vrou ☑ om ongemaklike/hinderlike situasies, waar 'n onbekende vryer aandag aan 'n getroude vrou gee, te vermy. ☑

Ken punte toe vir enige ander geldige inheemse handwerkvorm en geldige stellings.

5.2.3 (Ken 10 punte toe)

EEN VOORBEELD VAN 'N MODERNE TOEPASSING OP TRADISIONELE HANDWERK:



Geweefde Ilala Stoel, Khumbulani Craft and Barber Osgerby, (Suid-Afrika), 2013.

- **NAAM VAN ONTWERPER/ONTWERPGROEP (SUID-AFRIKAANS) EN EEN ONTWERPPRODUK**
Khumbulani Craft; Ilala Stoel. ☑

- GEDETAILLEERDE BESKRYWING VAN HOE DIE TRADISIONELE TEGNIEKE/METODES EN MATERIALE OP 'n MODERNE PRODUK TOEGEPAS IS**

Die Ilala Stoel is 'n voorbeeld van hoe tradisionele mandjieweefwerk op 'n hedendaagse produk toegepas kan word. ☒ Khumbulani Craft gebruik tradisionele kunshandwerktegnieke om kontemporêre meubels te lewer. Buigsame materiaal word gebruik tydens die vervaardiging van die geweefde Ilala Stoel, ☒ bv. sagte takkies, gras, palmlare/varingblare. ☒ Hierdie geweefde stoele het deel van kontemporêre binnenshuise versiering geword. ☒ Die stoele is in donker- en ligbruin beskikbaar. ☒

- SOSIOKULTURELE BYDRAE**

Khumbulani Craft bied 'n geleentheid vir produktiewe werk in voorheen benadeelde gemeenskappe, ☒ waar die oorkoepelende doel is om volhoubare en onafhanklike handwerkondernemings te skep. ☒ Hulle aktiwiteite, waartydens hulle kennis deel, sluit produkontwikkeling en basiese besigheidsopleiding in om regverdige handel en die geleentheid om omgewingsverantwoordelikhede te verkondig, te verseker. ☒ Khumbulani Craft het 'n kontrak met die internasionaal bekende BarberOsgerby geteken om geweefde stoele eksklusief aan hulle te lewer. ☒ Die stoele is baie gesofistikeerde ontwerp en word tans deur vyf handwerkgroepe in die noorde van kwaZulu-Natal onder die Khumbulani Craft sambreel gemaak. ☒ Addisionele wewers word opgelei om die produksiekapasiteit te verhoog om sodoende aan beide die plaaslike en internasionale aanvraag vir hierdie produk te kan voldoen. ☒ Dit laat die handwerkers toe om nie slegs 'n bestaan te maak nie, maar na 'n volhoubare onderneming wat profyt maak, te beweeg wat hulle in staat sal stel om 'n inkomste te verdien waaruit hulle vir hul families kan sorg. ☒

Ken punte toe vir enige ander geldige stellings.

V.5.2 VLAK	KOGNITIEWE VAARDIGHEDE	GEWIGS- TOEKENNING	VRAE	PUNTE (20)
Laer Orde	Onthou, Herroep, Herken	30%	5.2.1	1
	Verstaan, Verduidelik, Beskryf		5.2.3	1
			5.2.2	4
Middel Orde	Toepas, Implementeer, Organiseer	40%	5.2.1	2
			5.2.2	3
			5.2.3	3
Hoër Orde	Analiseer, Interpreteer	30%	5.2.3	3
	Evalueer, Reflekteer			
	Sintetiseer		5.2.3	3

VRAAG 6 [20 punte]

6.1 (Ken 6 punte toe)

Heil die leser,

Ek wil u graag inlig oor ons unieke en innoverende bio-vriendelike produk waarin u mag belangstel om te belê.

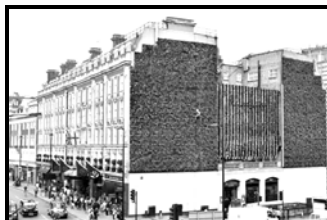
Ons produk sal aanklank vind by 'n mark wat bewus is van innoverende ontwerp en ontwerpers se pogings om eko-/groen ontwerp te ondersteun. ☑ Dit het 'n moderne, prettige benadering en is uniek. Dit sal aanklank vind by die moderne 'yuppie' op soek na iets wat mooi, funksioneel en goed vir die omgewing is; wat deel is van die gesofistikeerde/ontwerperetiket massa wat prettige ontwerpe koop. ☑ Te wyte aan die goedkoop materiale vir die vervaardiging gebruik, is dit ook bekostigbaar vir die algemene publiek. ☑

Die materiaal 'Grapple' is uniek: grassnysels is eko-vriendelik omdat grassnysels op komposhoop gegooi word. Daar is 'n konstante voorraad van snysels wat dit volhoubaar maak. ☑ Dit vervang of bied 'n alternatief vir plastiek en is eko-vriendelik wat die koolstofvoetspoor verminder omdat dit sonder enige skade aan die omgewing herwin kan word. ☑ Die rou materiaal sal niks kos nie en die eintlike vervaardigingsproses is nie duur nie. Die produk is 100% hernubaar en bioafbreekbaar. ☑

In sover dit funksie aangaan, is dit 'n heeltemal nuwe benadering tot die ophang van voorwerpe en klere, dit het 'n innoverende vorm en die ontwerp se funksie is redelik aanpasbaar, dit kan op baie verskillende wyses gebruik word vir die hang van potte en ligte, ens. ☑ Nie net is die haak eko-vriendelik nie, maar die seil is van 'n natuurlike bioafbreekbare stof gemaak en die gespe van 'n bio-polimeer. ☑

6.2 (Ken 14 punte toe) (Ken 7 punte per gevallestudie toe)

VOORBEELD VAN 'N INTERNASIONALE ONTWERPER



Die Lewende Muur ontwerp deur Gary Grant se Green Roof Consultancy, Treebox – London se grootste, weligste lewende muur, wat die eksterieur lewendig maak, letterlik. ☑ Dit staan op 350 vierkante meter en het 'n totaal van 10 000 bossieagtige plante, die opvallende 'Lewende Muur' by die "Rubens at the Palace" hotel, spog met 'n aantal unieke innoverings.

Ontwerp om golwe blommende plante dwarsdeur die jaar te verskaf, is die kleurvolle 'Lewende Muur' 'n unieke besprekingspunt. ☑ Dit verskaf ook 'n natuurlike omgewing wat help om die hotel koeler in die somer en warmer in die winter te hou, wat dit 'n baie omgewingsvriendelike ontwerpidee maak. ☑ Die maatskappy neem die kwessie van volhoubare toerisme baie ernstig op aangesien hierdie muur die hotel se impak op die omgewing tot 'n minimum sal beperk, die kwaliteit van die lug sal verbeter en tot die veranderende estetika van hierdie deel van Londen sal bydra. ☑ Die lys van plante sluit 'n wye verskeidenheid inheemse spesies in, asook daardie gesien deur die Koninklike Tuinbouvereniging wat insekbestuiers aanlok – lok bye, skoenlappers en voëls – wat kritiek in die lig van die afname in die bypopulasie en die regering se onlangse aankondiging van 'n dringende hersiening is. ☑ Botterblomme, twee soorte saffraanblomme en aarbeie sal spesifiek skoenlappers en bye aanlok. ☑ Van

lenteblombolle tot wintermalvas is die plante met seisoenale kleur in gedagte gekies, wisselend van blou, pienk, pers, wit en gee. ☑

Die ryk lewendige vooraansig is in vennootskap met die hotel, die Victoria Business Improvement District, Gary Grant se Green Roof Consultancy, Treebox, wat die groenigheid sal handhaaf, asook met die hulp van die Koninklike Tuinbouvereniging, wat die beste plante om bye, skoenlappers en voëls aan te lok, aanbeveel het, beplan. Saam vind die medewerkers nuwe en unieke areas om met groen ruimtes binne die stad Londen saam te smelt, wat nie net die welstand van die inwoners tot voordeel sal strek nie, maar ook die omgewing. ☑ Die area om die nuwe muur is vatbaar vir oppervlakovloede gedurende swaar reën. Die Palace Hotel se muur word besproei met die oorskotreënwater herwin van die dakke, wat dit volhoubaar met lae instandhouding maak, terwyl dit ook help om hierdie water gedurende swaar storms te absorbeer. ☑ Hierdie pragtige lewende muur sal van hierdie hotel 'n nuwe groen landmerk in Londen maak, terwyl dit hopelik ander sal inspireer om in hulle voetspore te volg! ☑

VOORBEELD VAN 'N SUID-AFRIKAANSE ONTWERPER (Ken 7 punte toe)



Julia Anastasopoulos is 'n jong ontwerper van die Wes-Kaap, wie se pogings in groen ontwerp gedurende sy deelname aan die 2008 Eskom Energie Doeltreffende Ligte Kompetisie met 'n innoverende sfeerlig gemaak van kleurvolle wasgoedpennetjies en kabelknope, raakgesien is. ☑ Sedert haar deelname aan die kompetisie het Julia haar idees ontwikkel en sal binnekort haar eie reeks geïllustreerde muurpapier bekendstel. Haar wasgoedpennetjies is gekies as een van die finalisinskrywings vir die SOUTH kompetisie – 'n uitstalling in samewerking met die Design Indaba. Sedertdien het haar produk na Lissabon, Portugal gereis om Suid-Afrikaanse Ontwerp in Experimenta 2009 as deel van die “Timeless Exhibition” te verteenwoordig. ☑ Julia Anastasopoulos se ontwerp is geïnspireer deur dat alledaagse voorwerpe, alhoewel dit onbelangrik mag voorkom, met 'n bietjie verbeelding wel 'n noodsaaklike rol in mense se lewens speel en veelvuldige gebruike, anders as hulle voorgenome doel, kan hê. ☑ Sy vind alternatiewe gebruike vir voorwerpe wat vir 'n spesifieke funksie ontwerp is, en gebruik hulle as 'n medium in ander produkte. Deur hoofsaaklik die pennetjies se hoof funksie om vas te heg, te gebruik, het die ontwerp heel organies gebeur. Die pennetjieslig gaan alles oor hergebruik en heruitvinding. Die lig kan aan die muur gehang word, van 'n plafon hang of in 'n staanlamp verander word. ☑ Anastasopoulos ondersteun die idêe van volhoubare ontwerp en erken dat ontwerpers 'n rol moet speel om mense aan te moedig om “groen” keuses te maak. ☑ Sy streef na volhoubaarheid en gebruik plaaslike en vervaardigers en verskaffers waar en wanneer moontlik. Julia vind die energie-doeltreffende gloeilampe wat ontwikkel is, baie opwindend; dit maak dit vir ontwerpers moontlik om amper grensloos kreatief te wees wanneer dit by ligontwerp en oplossings kom. Anastasopoulos het ook die grootskaalse openbare muurversiering vir die My City bushalte, buite die Burgersentrum, in opdrag van die Stad Kaapstad, ontwerp. ☑

Ken punte toe vir enige ander geldige stellings.

V.6 VLAK	KOGNITIEWE VAARDIGHEDE	GEWIGS- TOEKENNING	VRAE	PUNTE (20)
Laer Orde	Onthou, Herroep, Herken	0%	6.2	4
	Verstaan, Verduidelik, Beskryf		6.1	2
Middel Orde	Toepas, Implementeer, Organiseer	40%	6.1 6.2	2 6
Hoër Orde	Analiseer, Interpreteer	30%	6.1	2
	Evalueer, Reflekteer		6.2	2
	Sintetiseer		6.2	2

TOTAAL AFDELING C: 40
GROOTTOTAAL: 100