



basic education

Department:
Basic Education
REPUBLIC OF SOUTH AFRICA

NASIONALE SENIOR SERTIFIKAAT

GRAAD 12

WISKUNDIGE GELETTERDHEID V2

FEBRUARIE/MAART 2015

PUNTE: 150

TYD: 3 uur

Hierdie vraestel bestaan uit 13 bladsye, 4 bylaes en 2 antwoordblaaie.



INSTRUKSIES EN INLIGTING

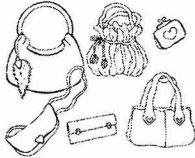
1. Hierdie vraestel bestaan uit VYF vrae. Beantwoord AL die vrae.
2. Beantwoord VRAAG 1.6.1 op ANTWOORDBLAD 1 en VRAAG 3.3 op ANTWOORDBLAD 2. BYLAES om jou te help om VRAAG 2.1, VRAAG 2.2, VRAAG 3.2 en VRAAG 5.2 te beantwoord, is aangeheg. Skryf jou sentrumnommer en eksamennommer in die spasies op die ANTWOORDBLAAIE. Lewer die ANTWOORDBLAAIE saam met jou ANTWOORDEBOEK in.
3. Nommer die antwoorde korrek volgens die nommeringstelsel wat in hierdie vraestel gebruik is.
4. Begin ELKE vraag op 'n NUWE bladsy.
5. Jy mag 'n goedgekeurde sakrekenaar (nieprogrammeerbaar en niegrafies) gebruik, tensy anders aangedui.
6. Toon AL die berekeninge duidelik aan.
7. Rond AL die finale antwoorde toepaslik tot die gegewe konteks af, tensy anders aangedui.
8. Dui meeteenhede aan, waar van toepassing.
9. Padkaarte en diagramme is NIE noodwendig volgens skaal geteken NIE, tensy anders aangedui.
10. Skryf netjies en leesbaar.

VRAAG 1

Lindiwe is die alleeneienaar van 'n winkel in Tzaneen wat handsakke, haarverlengstukke en skoonheidsmiddels verkoop.

Lindiwe se produkte

Handsakke



Haarverlengstukke



Skoonheidsmiddels



Lindiwe het die rekord van die inkomste en uitgawes vir die eerste kwartaal van 2014 hieronder gehou. Vir inkomstebelastingdoeleindes is al die bedrae tot die naaste rand afgerond. Al die uitgawes vir Maart is uitgelaat soos in die staat hieronder getoon:

INKOMSTE-EN-UITGAWESTAAT VIR DIE EERSTE KWARTAAL VAN 2014

	Januarie	Februarie	Maart
	R	R	R
Omset ¹	189 189	197 012	221 261
Min: Koste van verkope	142 702	150 349	162 215
Bruto inkomste	46 487	46 663	59 046
Min: Uitgawes ²	26 602	27 727	34 238
Huur	11 025	12 600	-----
Salarisse ³	9 715	9 715	-----
Verpakking	965	679	-----
Telefoon	252	240	-----
Vervoerkoste	4 645	4 493	-----
Netto inkomste	19 885	18 936	24 808

- Die inkomste verkry uit die verkoop van produkte.
- Die uitgawes is vir die huur, salarisse, verpakking, telefoon en vervoerkoste.
- Sluit nie Lindiwe se salaris in nie.

1.1 Bereken Lindiwe se vervoerkoste vir Maart, indien:

- Die huurbedrag vanaf Februarie onveranderd gebly het
- 'n Bykomende persoon, wat 'n maandelikse salaris van R6 556 verdien, vanaf 1 Maart 2014 aangestel is
- Die verpakingskoste 46,425% minder as die Januarie-verpakingskoste was
- Die verhouding van die telefoonkoste vir Februarie : Maart = 8 : 11

(10)

1.2 Bepaal, deur ALLE berekeninge te toon, vir watter maand die persentasie winsopslag op die koste van verkope vir die eerste kwartaal van 2014 die hoogste was.

Jy kan die volgende formule gebruik:

$$\text{Persentasie winsopslag} = \frac{\text{Bruto inkomste}}{\text{Koste van verkope}} \times 100\%$$

(5)



- 1.3 Gebaseer op die staat vir die eerste kwartaal van 2014, het Lindiwe geprojekteer dat vir 2014 haar jaarlikse **netto** inkomste R254 516 sal wees.

Verifieer, deur ALLE berekeninge te toon, of hierdie geprojekteerde bedrag geldig is. (4)

- 1.4 Die skaaluitleg van Lindiwe se winkel en 'n foto van 'n deel van die winkel word hieronder aangetoon.

Die areas wat van A tot G gemerk is, stel die uitleg van die verskillende produkte wat in die winkel uitgestal word, voor. Die foto is deur 'n persoon geneem wat tussen area F en area G gestaan het.

Uitleg van Lindiwe se winkel

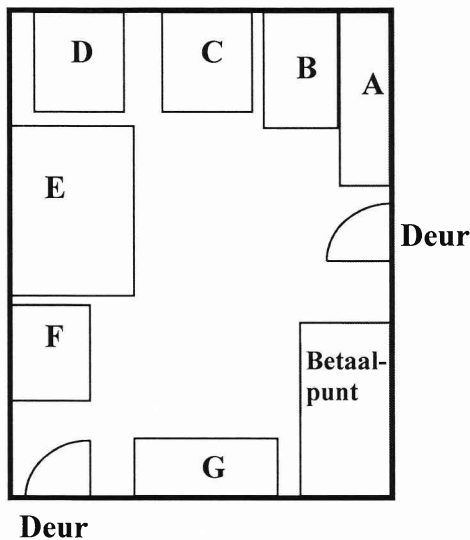


Foto van gedeelte van Lindiwe se winkel



Gedeelte van die deur aan die regterkant

Skaal: 1 : 100

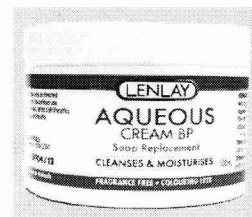
- 1.4.1 Identifiseer watter produk in area A uitgestal word. (2)

- 1.4.2 Gebruik die gegewe skaal om die werklike breedte van die winkel te bepaal. (3)

- 1.5 Een van die produkte wat Lindiwe verkoop is 'n akwaroom, soos in die prent langs aangetoon, wat vir skoonmaak en bevochtiging gebruik word.

Die akwaroom word in 100 ml-flessies verkoop. Die silindriese flessies word met room gevul tot 'n hoogte van 4 cm.

Prent van die silindriese flessie akwaroom



Bereken (in cm) die deursnee van die fles.

Jy kan die formule gebruik:

Volume van 'n silinder = $\pi \times (\text{radius})^2 \times \text{hoogte}$, waar $\pi = 3,142$

LET WEL: 1 ml = 1 cm³

(5)

1.6

Lindiwe wou vir vyf dae met vakansie gaan. Aangesien sy nie 'n motor besit nie, het sy die moontlikheid om een te huur, ondersoek. Sy het die Internet gebruik en 'n kwotasie by PriceCheck aangevra. Sy het drie huurtransaksies vergelyk en gevind dat almal 'n basiese fooi hef wat gratis kilometers insluit. 'n Vaste tarief per kilometer word ook vir enige bykomende kilometers gereis, gehef.

Sy het die volgende formules vir die verskillende huurtransaksies opgestel:

Ford Figo (met 200 km per dag gratis):

Totale huurkoste = R1 264,40 + R 1,39 × a , waar a = bykomende km gereis.

Opel Corsa (met 500 km gratis):

Totale huurkoste = R1 299,70 + R 1,75 × a , waar a = bykomende km gereis.

Toyota Yaris (met 200 km per dag gratis):

Totale huurkoste = R1 359,40 + R 1,21 × a , waar a = bykomende km gereis.

Die grafieke wat die totale motorhuurkoste vir 'n maksimum van 2 000 km vir die Ford Figo en die Toyota Yaris voorstel, is op ANTWOORDBLAD 1 geteken.

Gebruik die inligting hierbo en ANTWOORDBLAD 1 om die volgende vrae te beantwoord:

- 1.6.1 Teken op ANTWOORDBLAD 1 nog 'n lyngrafiek wat die totale huurkoste vir 'n maksimum van 2 000 km vir die Opel Corsa voorstel. (4)
- 1.6.2 Na hoeveel kilometer sal die totale huurkoste vir 'n Opel Corsa dieselfde wees as dié vir 'n Toyota Yaris? (2)
- 1.6.3 Lindiwe beraam dat sy 'n afstand van 1 850 km vir haar hele reis sal aflê. Bepaal watter EEN van die drie huurtransaksies vir haar die mees ekonomiese sal wees om te kies. (2)

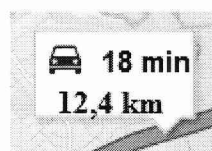
[37]

VRAAG 2

- 2.1 Elizabeth het Darwin in Australië besoek en 'n toeristekaart, op BYLAE A getoon, gebruik om haar te help om gedurende haar verblyf haar weg te vind. Sy het in 'n hotel in Bennettstraat gebly.

Gebruik die kaart op BYLAE A om die volgende vrae te beantwoord:

- 2.1.1 In watter algemene rigting is die sentrale sakekern (SSK) vanaf die lughawe? (2)
- 2.1.2 Elizabeth het van haar hotel langs die Esplanade gestap om besienswaardighede te besigtig.
Noem TWEE plekke van belang wat sy langs die Esplanade sal sien. (2)
- 2.1.3 Elizabeth het daarna na haar hotel teruggegaan en 'n huurmotor bestel om haar na die Casuarina-winkelsentrum te neem. Die huurmotorbestuurder het aan haar gesê dat hy met Bennettstraat sal afry en daarna met Tiger Brennanlaan en Vanderlinrylaan langs sal ry totdat hulle die winkelsentrum bereik.
Elizabeth het na haar kaart gekyk en opgemerk dat daar 'n veel korter roete na die winkelsentrum was.
Beskryf hierdie korter roete na die winkelsentrum. (4)
- 2.1.4 Sy het Google Maps op die Internet gebruik en gesien dat die afstand vanaf Bennettstraat na die Casuarina-winkelsentrum 12,4 km is wat 'n reistyd van 18 minute aandui, soos in die prentjie hieronder getoon:



Bepaal, deur ALLE berekeninge te toon, of die inligting deur Google Maps getoon, aandui dat die reistyd aan stadige verkeersvloei toegeskryf kan word.

Jy kan die formule gebruik:

$$\text{Afstand} = \text{gemiddelde spoed} \times \text{tyd} \quad (4)$$



2.2

'n Kliënt is bekommerd dat sy te veel aan bankfooie betaal. Sy het tans 'n Transact-spaarrekening by FANS Bank. Sy gebruik 'n debietkaart van haar bank wat aan hierdie rekening gekoppel is.

TABEL 1 hieronder toon 'n uittreksel van haar Oktober-bankstaat.

TABEL 1: Oktober-bankstaat – Transact-spaarrekening

Datum	Beskrywing	Debiet (R)	Krediet (R)
01/10/14	Saldo oorgedra		127 400,27
01/10/14	Debietkaartaankope: Kruideniersware	560,42	
01/10/14	Debietorder: 'Uncapped Data Sim' #	599,00	
02/10/14	Debietkaartaankope: Apteek	356,35	
03/10/14	Debietorder: Voertuigfinansiering #	6 999,00	
03/10/14	Debietorder: Voertuigversekering #	1 659,27	
03/10/14	Debietkaartaankope: Slagter	378,25	
05/10/14	Debietorder: Betaal TV-kanaal #	731,23	
05/10/14	Debietorder: Huislening #	11 782,81	
06/10/14	Takkontantdeposito #		4 500,00
08/10/14	OTM-kontantonttrekking #	500,00	
11/10/14	Debietkaartaankope: Tasty Restaurant	537,90	
11/10/14	Debietkaartaankope: Skoonheidssalon	328,35	
15/10/14	OTM-kontantonttrekking #	500,00	
18/10/14	Debietkaartaankope: Juwelierswinkel	3 399,90	
22/10/14	OTM-kontantonttrekking #	500,00	
25/10/14	Debietkaartaankope: Hardewarewinkel	859,67	
29/10/14	OTM-kontantonttrekking #	500,00	
31/10/14	Totale bankdiensfooie vir Oktober	167,75	
31/10/14	Salarisdeposito		43 784,25
# Transaksies waarop bankdiensfooie gehef word.			

[Aangepas vanaf 'n Bankstaat]

Gebruik TABEL 2 op BYLAE B wat die maandelikse bankdiensfooie vir die Transact- en die Plus-rekening van FANS Bank toon en TABEL 1 hierbo om die volgende vrae te beantwoord:

2.2.1 Verifieer, deur ALLE berekeninge te toon, of die totale bankdiensfooie vir Oktober, soos op die staat getoon, korrek is. (9)

2.2.2 Die kliënt beweer: 'Ek betaal meer as drie keer die minimum maandelikse diensfooie aan bankfooie vir hierdie rekening!' Verifieer die geldigheid van haar bewering. (3)

2.2.3 Bereken die kliënt se totale bankdiensfooie deur haar Oktober-staat te gebruik indien sy 'n Plus-rekening gehad het. (3)

2.2.4 Die kliënt het haar kontantonttrekkingsbedrae gebruik om haar weeklikse uitgawes vir lugtyd, petrol, elektrisiteit en etes te betaal.

Stel TWEE kostedoeltreffende maniere voor wat sy kan gebruik om op kontantonttrekkingsfooie te spaar.

(4)
[31]



VRAAG 3

3.1

Groenland is 'n eiland tussen die Arktiese Oseaan en die Noord-Atlantiese Oseaan.
'n Paar feite oor Groenland:

- Totale landoppervlakte: 2 166 086 vierkante km.
- 81% van Groenland is ys-bedek.*
- Die kuslyn is 44 087 km.
- Noord-suid-lengte van ongeveer 2 655 km of 1 650 myl en 'n oos-wes-lengte van 1 290 km.
- Bevolking van 56 370.
- Nuuk is die hoofstad.
- Qaanaaq is die mees noordelike dorp wat algemeen bekend is vir sy Inuit-kultuur en vir die 24-uur-middernagson wat van 25 April tot 18 Augustus duur.

[Middernagson is 'n tyd van die jaar wanneer die son nooit sak nie omdat Groenland so ver noord is.]

*Gebied heeltemal met ys bedek.

[Bron: wikipedia.org]

Gebruik die inligting hierbo om die volgende vrae te beantwoord:

- 3.1.1 Bereken die herleidingsfaktor wat gebruik word om kilometer na myl te herlei. (2)
- 3.1.2 Verduidelik waarom die totale landoppervlakte van Groenland nie bereken kan word deur bloot die noord-suid-lengte met die oos-wes-lengte te vermenigvuldig nie. (2)
- 3.1.3 'n Toeris na Qaanaaq wil graag die middernagson beleef. Bereken die totale getal dae waartydens dit moontlik is om die middernagson te beleef. (4)

3.2 'n Kaart wat die bevolkingsverspreiding in Groenland aandui, is op BYLAE C gegee.

Gebruik hierdie kaart en die inligting in VRAAG 3.1 om die volgende vrae te beantwoord:

3.2.1 Bereken die bevolkingsdigtheid van Groenland.

Jy kan die volgende formule gebruik:

$$\text{Bevolkingsdigtheid} = \frac{\text{totale getal persone wat op die eiland bly}}{\text{ysvrye oppervlakte (in km}^2\text{)}} \quad (4)$$

3.2.2 Skat die grootte van die inheemse bevolking wat in 2003 in Nuuk gebly het. (3)

3.2.3 Bepaal die getal dorpe wat 'n bevolking van minder as 2 000 het. (2)



3.3 TABEL 3 op ANTWOORDBLAD 2 toon die temperatuurdata vir Ivituit.

3.3.1 Bepaal die omvang (variasiewydte) van die minimum temperature vir Ivituit.

(2)

3.3.2 Voltooi die staafigrafiek op ANTWOORDBLAD 2, wat die maksimum en minimum temperature vir Ivituit voorstel, deur die ontbrekende stawe in te teken.

(6)

[25]



VRAAG 4

4.1

In April 2010 het Dina, wat in Limpopo gebly het, in Gauteng gestudeer. Sy was van plan om haar bestuurderslisensie te kry en sy het die data oor leerlinglisensies wat in Suid-Afrika uitgereik is, soos aangedui in TABEL 4 hieronder, ontleed.

TABEL 4: Totale getal leerlinglisensies uitgereik per provinsie in Suid-Afrika vanaf 1 April 2009 tot 31 Maart 2010

PROVINSIE	KATEGORIE LEERLINGLISENSIES UITGEREIK 1 APRIL 2009 TOT 31 MAART 2010			TOTAAL
	MOTORFIETS	LIGTE VOERTUIG	SWAAR VOERTUIG	
Gauteng	20 533	102 191	293 094	415 818
KwaZulu-Natal	4 407	44 637	142 529	191 573
Wes-Kaap	15 816	95 681	78 147	189 644
Oos-Kaap	3 857	38 940	68 793	111 590
Vrystaat	3 174	18 500	56 020	77 694
Mpumalanga	2 769	11 206	79 077	93 052
Noordwes	2 558	15 025	66 265	83 848
Limpopo	1 317	8 234	98 151	107 702
Noord-Kaap	1 470	7 757	20 623	29 850
Totale	55 901	342 171	902 699	1 300 771

[Bron: Desember 2010-padvervoerverslag]

Gebruik TABEL 4 om die volgende vrae te beantwoord:

4.1.1 Bepaal die waarskynlikheid, in desimale vorm, om willekeurig 'n persoon te kies aan wie 'n ligtevoertuig-leerlinglisensie uitgereik is. (3)

4.1.2 Vergelyk, deur ALLE berekeninge te toon, die verhoudings van die getal ligtevoertuig-leerlinglisensies uitgereik tot die getal swaarvoertuig-leerlinglisensies uitgereik vir beide Limpopo en Gauteng. (5)

4.1.3 Verduidelik, deur ALLE berekeninge te toon, waarom daar 'n groter verskil is in die persentasie van alle leerlinglisensies wat in Gauteng uitgereik is in vergelyking met leerlinglisensies wat in Limpopo uitgereik is. (4)

4.1.4 Dina het die data in TABEL 4 gebruik en die volgende berekening uitgevoer:

$$\text{Waarskynlikheid} = \frac{102\,191}{415\,818} \approx 25\%$$

Sy het toe beweer: 'Die waarskynlikheid om 'n ligtevoertuig-leerlinglisensietoets in Gauteng te slaag, is ongeveer 25%.'

Verduidelik waarom Dina se bewering of berekening NIE KORREK is NIE. (3)



4.2

Vier-en-twintig-jarige Keitumetse besit 'n 2002 Solo 1.6i-motor wat 'n boekwaarde van R41 100 het. Hy het sy bestuurslisensie op 14 Maart 2013 gekry. Hy het hierdie motor by die ABC Versekeringsmaatskappy verseker waar hy 'n maandelikse versekeringspremie van R230,43 betaal.

TABEL 5 hieronder toon die versekeringsmaatskappy se bepalings en voorwaardes wat in werking tree wanneer 'n eis gemaak word en die bedrae vir die bybetalings* wat die eiser moet betaal.

TABEL 5: Bybetalingsbedrae vir 'n 2002 Solo 1.6i

BASIESE BYBETALING PER EIS	BYBETALINGSBEDRAG
Verpligtend	5% van verlies of skade met 'n minimum van R2 000
Diefstal/Kaping	10% van verlies met 'n minimum van R3 000
Windscherm/Venster	20% van verlies of skade met 'n minimum van R350
Verlore sleutels	R100
Bykomende bybetalings	
Bestuurder jonger as 25 jaar oud	R1 000,00
Bestuurder wat sy bestuurslisensie minder as 2 jaar het	R2 000,00

* 'n Bybetaling is die bedrag geld wat die versekeringsmaatskappy van jou eisbedrag aftrek.

[Bron: www.abc.co.za]

4.2.1 Gee 'n geldige rede waarom 'n bykomende bybetalingsbedrag gehef word indien die motor wat in die ongeluk betrokke is, deur 'n persoon wat 'n bestuurslisensie vir minder as 2 jaar het, bestuur is. (2)

4.2.2 Keitumetse was in 'n motorongeluk betrokke en die waarde van die skade aan sy motor was R13 400,50. Daar was geen gebreekte vensters nie en die sleutel is nie verloor nie.

(a) Bereken die totale bybetaling as 'n persentasie van die eisbedrag wat Keitumetse sal moet betaal. (5)

(b) Keitumetse se 50-jarige vader, 'n gelisensieerde bestuurder met 15 jaar bestuursondervinding, het die volgende opmerking gemaak: 'Ek is seker dat indien jy my ouderdom was die maatskappy meer as 80% van die eisbedrag sou betaal het.'

Verifieer, deur ALLE berekening te toon, of sy opmerking KORREK is. (5)

[27]

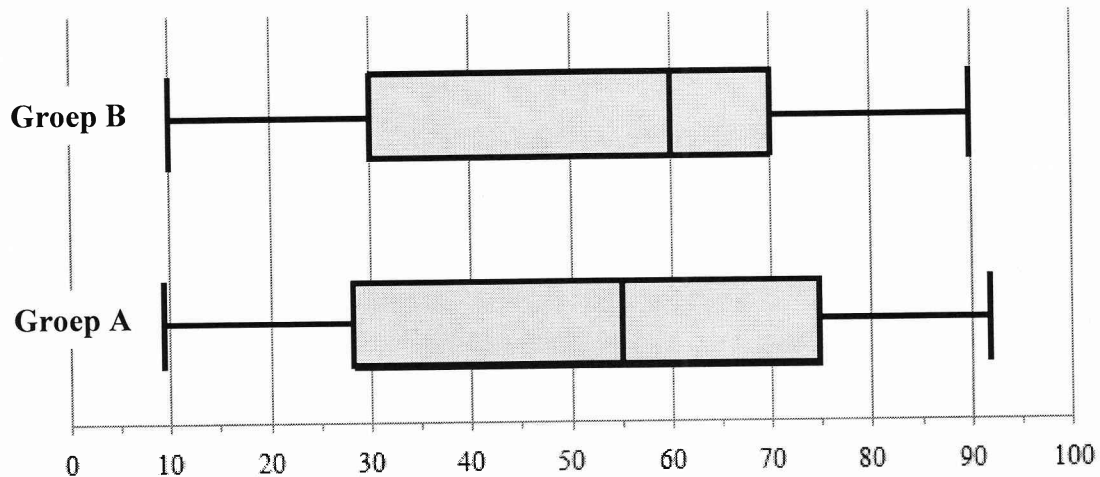


VRAAG 5

5.1

Die twee Ekonomie-groepe, **A** en **B**, by Mphohadi-onderwyskollege vergelyk hulle September 2014-eksamenuitslae om te bepaal watter groep die beste presteer het.

Die eksamenuitslae van die twee groepe word deur twee mond-en-snordigramme hieronder voorgestel:



Die gerangskikte persentasiepunte van groep A word hieronder gegee:

9	14	14	19	21	23	33	35	37	37	42	P
55	56	57	Q	59	75	75	77	78	80	81	92

- 5.1.1 Bereken die ontbrekende waarde **P** en **Q**, indien 49,25 die gemiddelde persentasiepunt van groep A is. (5)
- 5.1.2 Bereken die waarskynlikheid om willekeurig 'n leerder uit groep A te kies wat 'n persentasiepunt van minder as 80% behaal het. (2)
- 5.1.3 Verduidelik watter groep die beste in die eksamen presteer het indien beide die mediane en die interkwartielomvange (-variasiewydtes) vergelyk word. (7)

5.2

Mphohadi-kollege wil nuwe huise vir die dosente bou. Hulle het basiese planne op die Internet bekom soos in BYLAE D getoon.

Hulle het 'n argitek geraadpleeg wat kommentaar op die plan gelever het.

5.2.1 Verduidelik, met TWEE redes elk, waarom die argitek kommentaar gelever het op die volgende:

(a) Sommige van die deure maak na die verkeerde kant toe oop. (3)

(b) Die toiletpanne is nie korrek geplaas nie. (3)

5.2.2 Die syaansigplan toon twee vensters en 'n deur.

Watter vertrekke op die plan word deur hierdie vensters verteenwoordig? (2)

5.2.3 Op die plan is die afmetings van die vloer vir Slaapkamer 2 soos volg:

Lengte = 33 mm en breedte = 28 mm

Volgens die bouregulasies van die plaaslike munisipaliteit moet die oppervlakte van 'n venster ten minste 11,5% van die vloeroppervlakte van die vertrek wees.

Die werklike venster is 220 cm breed. Bereken (tot die naaste cm) die minimum hoogte van die venster.

Jy mag die formule gebruik:

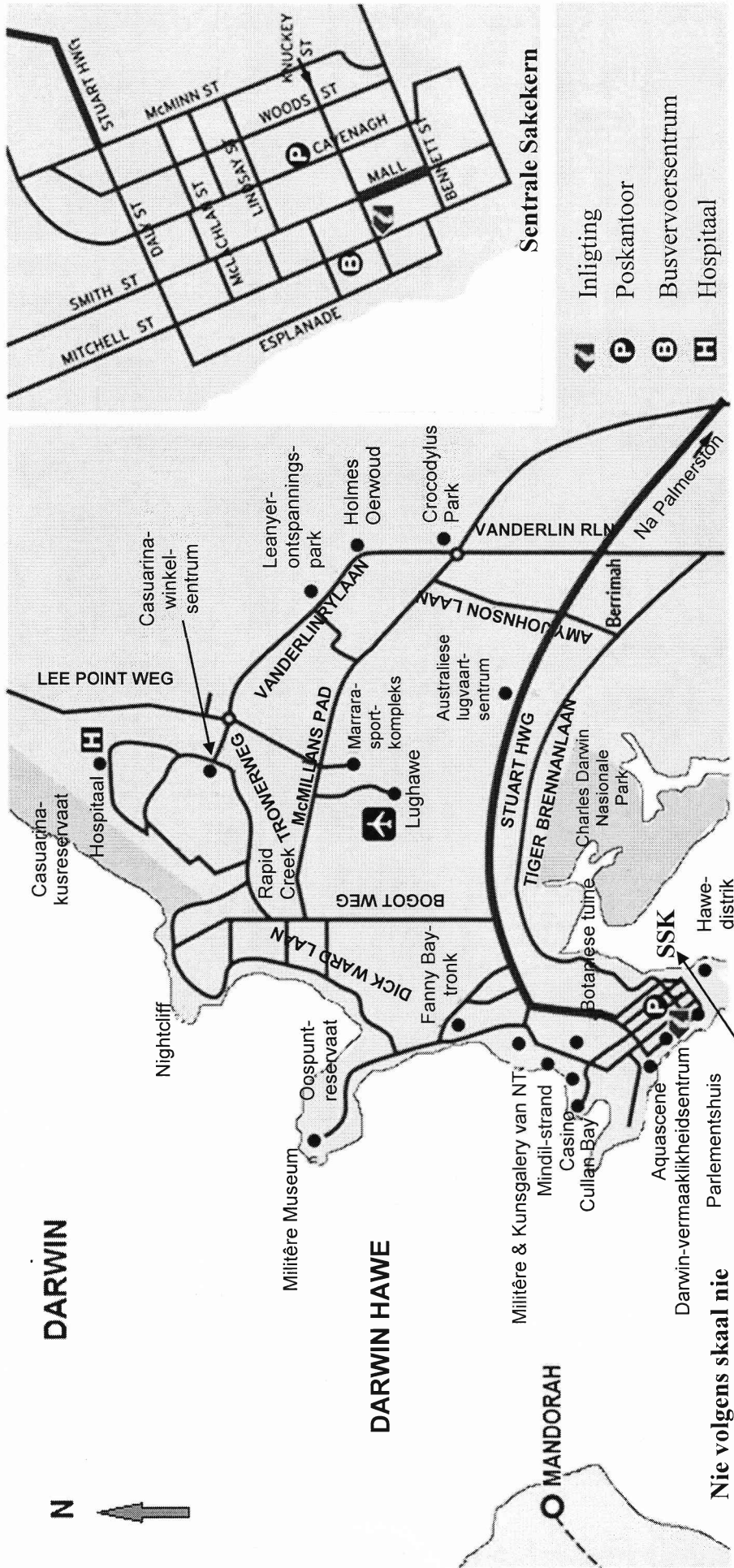
Oppervlakte van 'n reghoek = lengte \times breedte (8)
[30]

TOTAAL: 150



BYLAE A

VRAAG 2.1



BYLAE B

VRAAG 2.2

TABEL 2: Maandelikse bankdiensfooie vir die Transact- en Plus-rekeninge van FANS Bank

	TRANSACT-REKENING	PLUS-REKENING
Vaste maandelikse fooi	R0,00	R104,00
Kontantdeposito's		
By FANS-bank se OTM	R4,00 + 1,2% van waarde van deposito	Maksimum 3 gratis transaksies ³
Ander banke	R10,70 + 1,2% van waarde van deposito	
By die tak	R11,00 + 1,35% van waarde van deposito	Maksimum 2 gratis transaksies ³
Kontantonttrekkings		
By FANS-bank se OTM ¹	R3,50 + 1,10% van waarde van onttrekking	Maksimum 8 gratis transaksies ³
By die tak	R33,00 + 1,10% van waarde van onttrekking	Maksimum 2 gratis transaksies ³
Betalings		
Elektroniese rekening-betalings deur middel van die OTM	R5,00	Onbeperkte gratis transaksies
Debietkaartaankope	Gratis	Onbeperkte gratis transaksies
Debietorder	R12,00 per debietorder	Onbeperkte gratis transaksies
Minimum maandelikse diensfooi ²	R53,00	

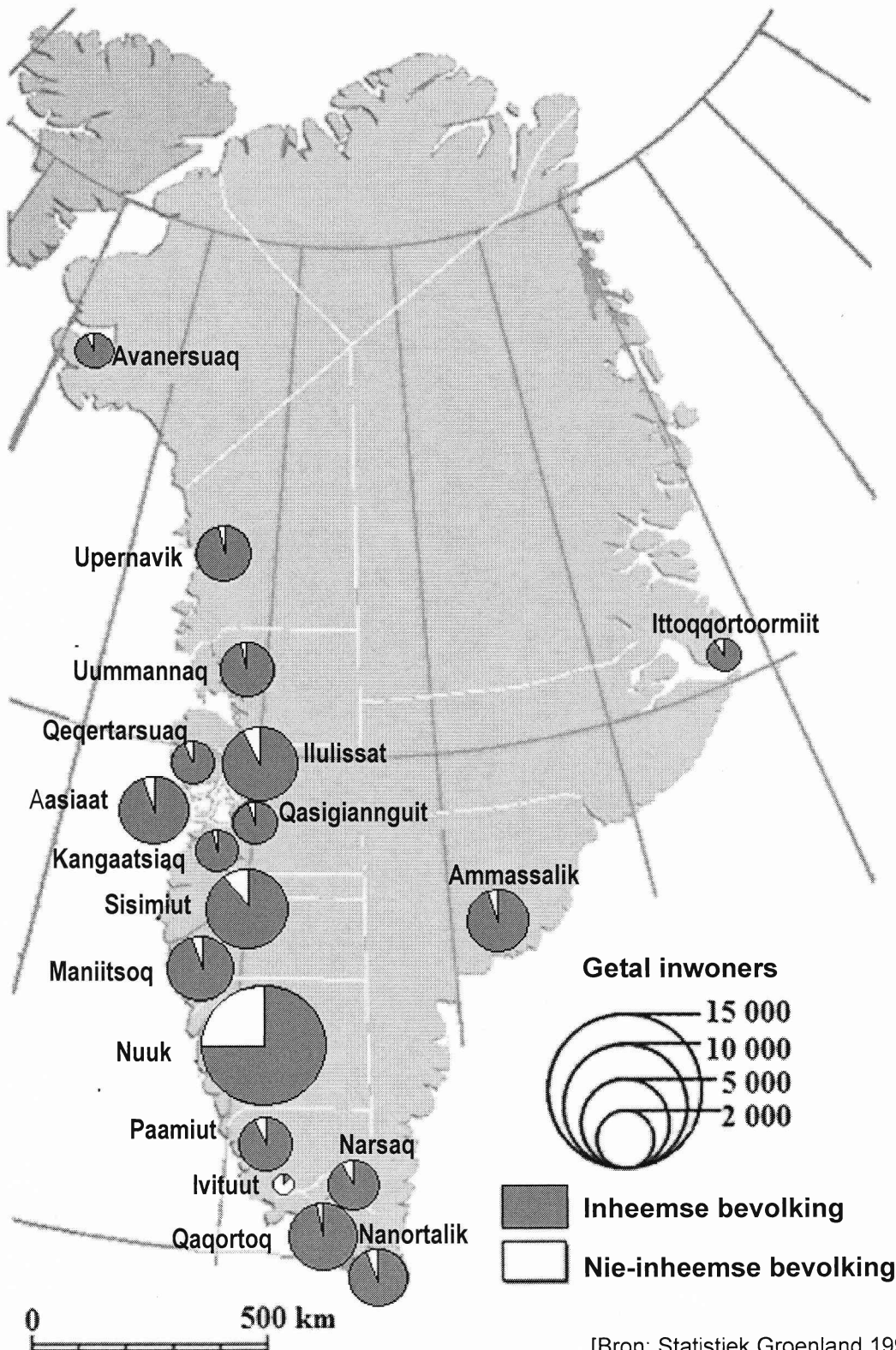
- 1 Waar daar geen FANS-bank-OTM beskikbaar is of indien die OTM van lyn af is, sal die FANS-bank-OTM-kontantonttrekkingsfooie van toepassing wees.
- 2 Die minimum maandelikse diensfooie sal gehef word indien die totale gekombineerde diensfooie nie R53,00 oorskry nie.
- 3 Vir transaksies wat die genoemde maksimum oorskry, sal Transact-fooie gehef word.



BYLAE C

VRAAG 3.2

BEVOLKINGSVERSPREIDING VAN GROENLAND

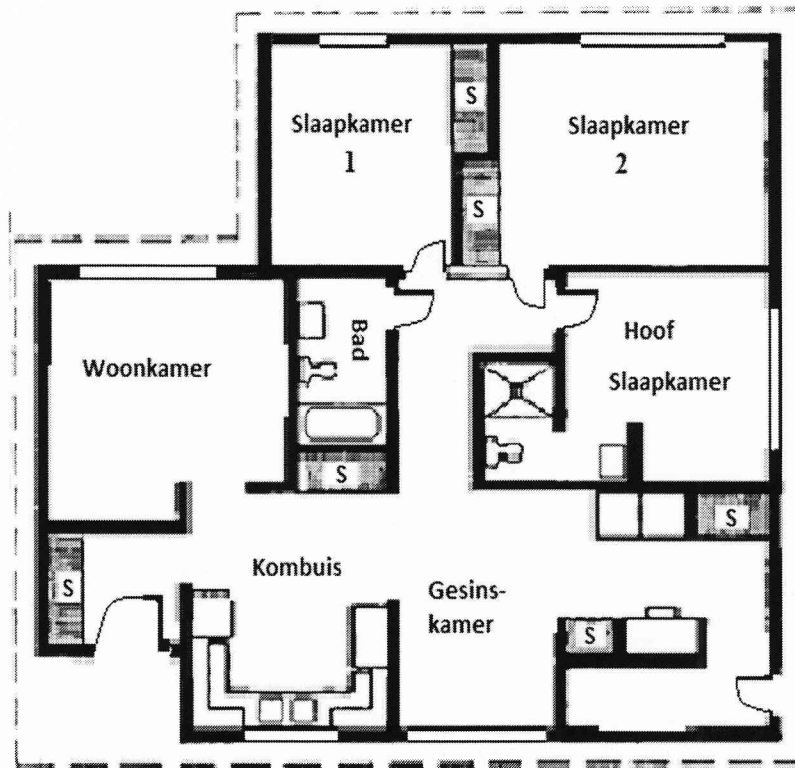


[Bron: Statistiek Groenland 1994 en 2002]



BYLAE D


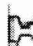




VRAAG 5.2

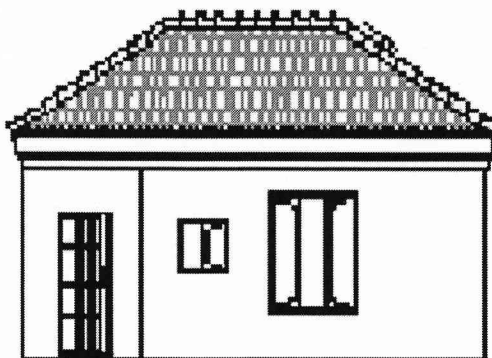


Huis Vloerplan

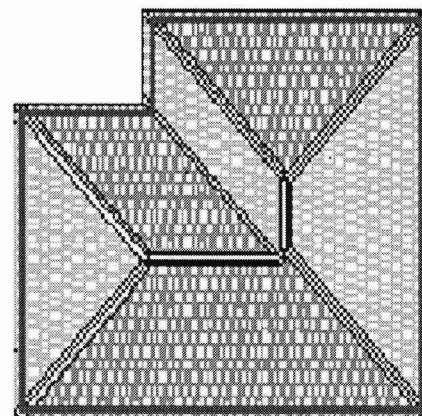
Skaal: 1 : 125

Sleutel

-  Deur
-  Toiletpan
-  Stort
-  Venster
-  Mure
-  S Stoorspasie



Syaansig



Dakplan

[Bron: www.homerenovations.about.com]

[illegible]

[illegible]

VRAAG 3.3

Temperatuurdata vir Ivituut in °C													
	Maande van die Jaar												Jaarliks
	Jan	Feb	Mrt	Apr	Mei	Jun	Jul	Aug	Sep	Okt	Nov	Des	
Maksimum	13,3	14,4	15,6	16,1	23,3	30,1	23,3	21,7	21,1	19,4	17,8	15,6	30,1
Minimum	-27,8	-28,9	-27,2	-20,6	-10,6	-2,2	,6	-1,7	-5,6	-12,8	-17,8	-26,7	-28,9
[Bron: Sistema de ClasificaciónBioclimática Mundial]													

Bar chart showing monthly temperature ranges in °C for the Netherlands. The y-axis ranges from -40 to 40 °C. The x-axis lists months from Jan to Des. Light gray bars represent the maximum temperature, and dark gray bars represent the minimum temperature.

Maande	Maximale temperatuur (°C)	Minimale temperatuur (°C)
Jan	14	-28
Feb	15	-29
Mrt	17	-27
Apr	17	-11
Mei	24	-11
Jun	30	0
Jul	24	1
Aug	22	-1
Sep	0	-5
Okt	20	-13
Nov	0	-18
Des	16	-11