



Province of the
EASTERN CAPE
EDUCATION

**NASIONALE
SENIOR SERTIFIKAAT**

GRAAD 11

NOVEMBER 2015

VISUELE KUNSTE V1

PUNTE: 100

TYD: 3 uur



Hierdie vraestel bestaan uit 19 bladsye.

RIGLYNE

Dit word in hierdie eksamen van jou verwag om die volgende te demonstreer:

- Die gebruik van korrekte **kuns-terminologie**
- Die gebruik en aanwending van **visuele analise** en **kritiese denke**
- **Skryf-** en **navorsingsvaardighede** binne 'n **historiese en kulturele verband**
- Die plasing van spesifieke voorbeelde binne 'n **kulturele, sosiale en historiese verband**
- **Die begrip van kenmerke/besondere kreatiewe styl**
- Die identifisering van die **professionele praktyk** van plaaslike kunstenaars

INSTRUKSIES AAN KANDIDATE

Lees die volgende instruksies voordat jy besluit watter vrae om te beantwoord:

1. Daar is AGT vrae op hierdie vraestel.
2. Beantwoord enige VYF vrae vir 'n totaal van 100 punte.
3. Vrae en onderafdelings moet duidelik en korrek genommer word.
4. Vrae verskyn op die linkerhandse bladsye, met visuele bronne op die regterhandse bladsye.
5. Maak seker dat jy na die gereproduseerde visuele bronne verwys waar dit verlang word.
6. Inligting reeds in een vraag bespreek, sal nie punte verdien indien dit in ander antwoorde herhaal word nie. Kruis-verwysings na kunswerke is toelaatbaar.
7. Benoem die kunstenaar en titel van elke kunswerk wat jy in jou antwoorde bespreek. Onderstreep die benaming van 'n kunswerk of die naam van 'n gebou.
8. Skryf netjies en leesbaar.
9. Antwoord in volsinne en paragrawe, volgens die instruksies vir elke vraag. **MOET NIE PUNTSGEWYS ANTWOORD NIE.**

WOORDELYS

Gebruik die volgende woordelys-terme om te verseker dat jy verstaan hoe om 'n spesifieke vraag te benader:

- Evalueer:** Dui die RELEVANTE positiewe, negatiewe, elemente en beginsels van die werk aan en gee tot 'n mate evaluerende kommentaar oor waarom en hoe dit slaag al dan nie, in die breër prentjie van kunsgeskiedenis oor die algemeen, d.w.s. jy moet in staat wees om die groot prentjie van wêreldkuns te sien om evaluerende kommentaar te lewer.
- Analiseer:** 'n Uitvoerige en logiese bespreking van die formele elemente soos lyn, kleur, toon, formaat en komposisie van die kunswerk, met insigryke kommentaar oor waarom en hoe dit slaag.
- Vergelyk:** Dui verskille en ooreenkomste aan in 'n ordelike volgorde binne dieselfde argument.
- Kontekstualiseer:** Verband tot, of afhanklikheid van die inligtingsraamwerk; verband tot die situasie, tyd (era) en plek waartoe die inligting behoort.
- Sê:** Stel direk wat jy dink – gee jou mening sowel as 'n verduideliking.
- Bespreek:** Bied jou standpunt met redes vir jou stellings aan.
- Verduidelik:** Verskaf verklarende redes met jou uiteensetting.
- Interpreteer:** Analiseer en evalueer (verskaf 'n ingeligte mening) 'n kunswerk. Plaas dit binne historiese, kulturele, sosiale ens. verband en staaf jou bevindings deur na spesifieke soortgelyke voorbeelde te verwys.
- Staaf:** Om te bevestig met ondersteunende bewyse.
- Vermeld:** Verskaf presiese feite en sê reguit wat jy dink – gee jou mening asook 'n verduideliking.
- Visuele bronne:** Die gereproduseerde afbeelding wat in die eksamensvraestel verskaf word.

VRAAG 1: OORSIG VAN DIE 19^{de}-EEUSE KUNS IN EUROPA

Vanaf die 1750's tot in die vroeë 1900's, het minstens ses verskillende bewegings in kuns mekaar in Europa oorvleuel. Sommige van die bewegings het vanuit mekaar voortgevloei, terwyl ander sterk reaksionêr tot mekaar was. Daar is meesal duidelike kenmerke wat elkeen hiervan van mekaar onderskei.

- 1.1 Vertel in ongeveer 'n halwe bladsy hoe die inhoud van die skildery van FIGUUR 1a, uit die Neo-klassieke era, die publiek sou kon opvoed as 'n intellektuele boodskap. Verwys ook na die tipiese kenmerke van die kunstenaars se benadering tydens die era. (6)
 - 1.2 Verduidelik die benadering van Ingres in die werk van FIGUUR 1b, om aan te toon hoe sy styl soveel treffende impak het. (4)
 - 1.3 Bespreek die tegniese hantering van vorms, toonwaardes en die weergee van kleur in hierdie skildery van William Turner in FIGUUR 1c. Verduidelik sy styldoelwit. (4)
 - 1.4 Analiseer in 'n kort opstel van minstens twee paragrawe die Suid-Afrikaanse werk van FIGUUR 1d met verwysing na Europese invloed in TEGNIEK, sowel as betekenis. Benoem die individuele werke terwyl jy besig is met analisering. (6)
- [20]**



FIGUUR 1a: Jacques L. David, *“Die Inhuldiging van Napoleon”*, 1807, Olie op doek



FIGUUR 1b: Raphael, *“Die Skool van Athene”*, Vatikaanstad, 1510-11, Fresco



FIGUUR 1c: William Turner, *“Die Brand van die Parlementshuise”*, 1835, Olie op doek



FIGUUR 1d: Durant Sihlali, *“Steenkool werkers”*, Waterverf

VRAAG 2: DIE GEBOORTE VAN MODERNISME

Tradisioneel is geglo dat orde gehandhaaf kan word deur geen verandering toe te laat sonder deeglike ondersoek nie. Gevolglik is pogings tot verandering meesal met soveel agterdog bejeën, dat vernuwing meesal genadeloos hanteer is soos 'n weermag met 'n oorlogsvyand sou doen. Om die rede word daar op kunsgebied na kunstenaars wat nuwe benaderings begin, verwys as AVANT-GARDE, omdat hulle die moed openbaar om op te tree asof hulle die voorste eenheid in die weermag is, teenstand ten spyt.

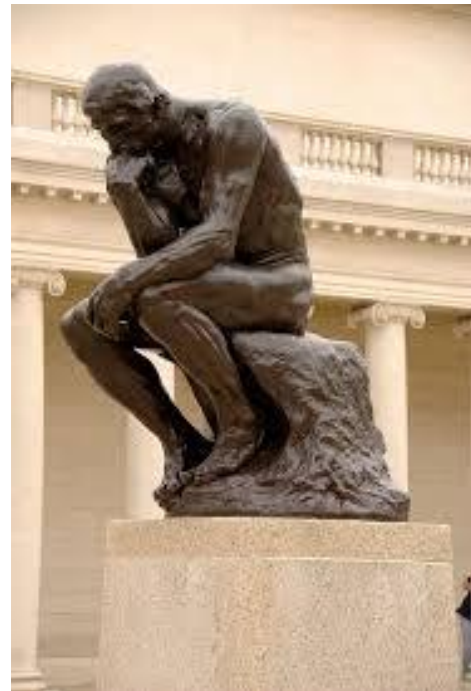
- 2.1 Sien FIGUUR 2a. Beskryf wat in verband met die beeldhouwerk van Edgar Degas, *Klein Danser*, op moed dui van die kunstenaar om vernuwing in te lui, terwyl jy die kenmerke van tradisionele beeldhouwerk herroep. (4)
- 2.2 Vertel wat Rodin se werk, *Die Denker*, in FIGUUR 2b, so avant-garde maak. (2)
- 2.3 Bespreek en verduidelik die invloed van Fauvisme en die aanloop tot Kubisme in hierdie skildery van Medzinger in FIGUUR 2c, *Vrou met 'n Hoed*, in minstens 'n halwe bladsy. (8)
- 2.4 Evalueer in minstens 'n halwe bladsy die werk *Feesviering*, van George Pemba in FIGUUR 2d. Toon insig om deur in kulturele konteks te plaas. (6)

Staaf hoe sy benadering in styl en tegniek die werk suksesvol maak.

[20]



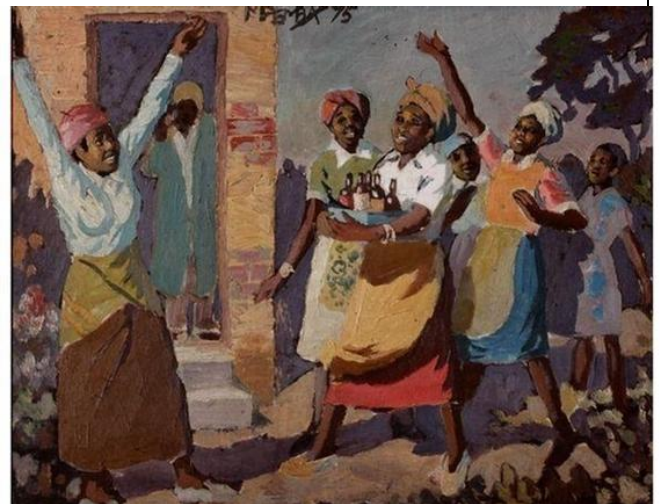
FIGUUR 2a: Edgar Degas, “*Klein Danser, van 14 Jaar*”, 1881



FIGUUR 2b: August Rodin, “*Die Denker*”, (1880–1902 ca.)



FIGUUR 2c: Jean Metzinger, “*Vrou met ’n Hoed*”, 1906, Olie op doek



FIGUUR 2d: George Pemba, “*Feesviering*”, 1965, Olie op doek op bord

VRAAG 3: VROEG 20^{ste}-EEUSE KUNS

Talle veranderinge het mekaar al vinniger en vinniger in die laat 1900's in politiek, verstedeliking, industrialisering, energiebronne, ontdekkingsreise selfs in die buitenste ruim en baie meer opgevolg.

Massamedia is nog 'n ontwikkeling wat die mensdom met 'n vloedgolf getref het. Individuele kunstenaars moes kies watter rol elkeen in die veranderende wêreld sou probeer vervul.

Kirchner het uitdrukking gegee aan depressie en so was elemente in sy werke dikwels simbolies.

Kadinsky het probeer om dieselfde effek by 'n kyker te verkry as wat 'n pragtige musiekstuk op 'n luisteraar sou hê.

- 3.1 Neem die werk van Henri Matisse, *Stillewe met Malvas* in FIGUUR 3a waar. Definieer waar en hoe hy in sy benadering die lewe probeer hanteer of weergee. (3)
- 3.2 Herroep die kenmerke van Ernst L. Kirchner se styl en beskryf wat jy aangaande betekenis aflei uit *Erna met Sigaret*, soos te sien in Erna met Sigaret in FIGUUR 3b. (5)
- 3.3 Verduidelik in minstens 'n halwe bladsy, met verwysing na die bostaande aanhaling, die hantering van kunselemente en beginsels in die werk van FIGUUR 3c, deur Wassily Kadinsky, naamlik *Composition VI*. (6)
- 3.4 Benoem die styl en fase waaronder die kunswerk van Georges Braque in FIGUUR 3d, *Violin and Candlestick*, resorteer. Analiseer in minstens 'n halwe bladsy die elemente en beginsels wat daarin aangewend is. (6)

[20]



FIGUUR 3a: Henri Matisse, "*Stillewe met Malvas*", 1910, Olie op doek



FIGUUR 3b: Ernst L. Kirchner, "*Erna met Sigaret*", 1930, Olieverf



FIGUUR 3c: Wassily Kadinsky, "*Kompo-VI*", Olie op doek, 1913



FIGUUR 3d: Georges Braque, sisie "*Viool en Kandelaar*", 1910

VRAAG 4: ARGITEKTUUR

Sekere kunstenaars en argitekte van vaste style, het 'n groot invloed op die Internasionale styl van argitektuur gehad. Sommige van hierdie voorlopers het besondere onderrig gegee aan toekomstige argitekte van die Moderne en Post-eras.

- 4.1 Skryf 'n kort opstel van minstens 'n halwe bladsy, waarin jy verwys na die gebou in FIGUUR 4a en die styl, asook kenmerke daarvan benoem. Herroep en vertel waarteen hulle gekant was en waarin hulle geglo het. (6)
- 4.2 Le Corbusier was van mening dat 'n huis 'n masjien is om in te woon. Bespreek die huis van FIGUUR 4b om te verduidelik hoe hy daarin geslaag het om aan die mening reg te laat geskied in ongeveer 'n driekwart bladsy. (8)
- 4.3 Vergelyk die hantering van kunselemente in die ontwerp en konstruksie van die Hoë Tegnologie-gebou van FIGUUR 4c en die Dekonstruktivisme in die gebou van FIGUUR 4d.

Verwys in minstens 'n halwe bladsy na die volgende:

- Lyn
- Vorm
- Ruimte
- Tekstuur
- Effekte van bepaalde toegepaste beginsels

(6)
[20]



FIGUUR 4a: Gerrit Rietveld, *Schroeder House*, Utrecht, Holland, 1922



FIGUUR 4b: Le Corbusier, *Villa Savoye*, Poissy naby Parys, 1929–1931



FIGUUR 4c: Richard Rogers, *Lloyds gebou*, Londen, 1986



FIGUUR 4d: Frank Gehry, *House Santa Monica*, Kalifornië 1978

VRAAG 5: TUSSEN DIE TWEE WÊRELDOORLOË

Die skrywer Ernst Hemingway het gesê dat die meer as vier jaar lange Eerste Wêreldoorlog, die moorddadigste slagting ooit op aarde was. Dit was ook die wydverspreidste oorlog ooit bekend in die wêreld.

- 5.1 Herroep die invloed van die Eerste Wêreldoorlog en beskryf hoe elkeen van die twee Dadaïste van FIGURE 5a en 5b hul rebelse woede in hul tegniese benadering van die onderskeie werke uitgedruk het. Benoem elkeen by jou vertelling van ongeveer 'n driekwart bladsy. (8)
- 5.2 Tydens die Tweede Wêreldoorlog het die kunstenaar van die werk in FIGUUR 5c weggekrui en hierdie skildery geskep toe die Duitsers Parys binnegeval het. Bespreek in 'n halwe bladsy sy toegepaste tegniek in die lig van die styl wat vanuit Dada ontstaan het. (6)
- 5.3 Benoem en interpreteer 'n Surrealistiese werk van jou keuse deur 'n Suid-Afrikaanse kunstenaar. Jy mag die een in FIGUUR 5d gebruik. Onthou die volgende:
- Benoem die werk en kunstenaar
 - Verwys na spesifieke kenmerke van Surrealisme in die werk
 - Staaf jou interpretasie
 - Minstens 'n halwe bladsy word verwag
- (6)
[20]



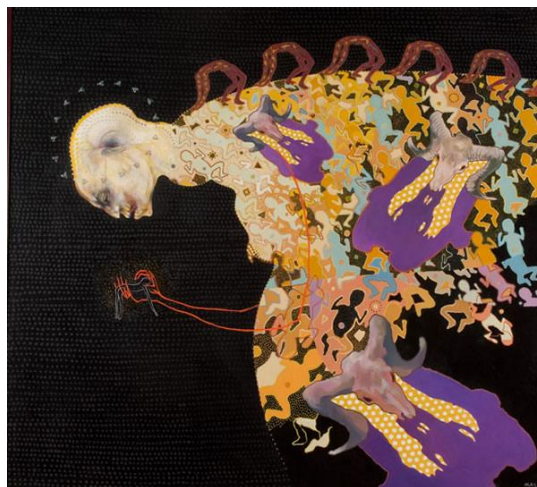
FIGUUR 5a: Hausman, "ABCD", (Self-portret), 'n Foto-montage van 1923–24



FIGUUR 5b: Marcel Duchamp, "L.H.O.O.Q.", Potlood op 'n reproduksie van die Mona Lisa, 1919



FIGUUR 5c: Max Ernst, "Europa na die Reën", 1938

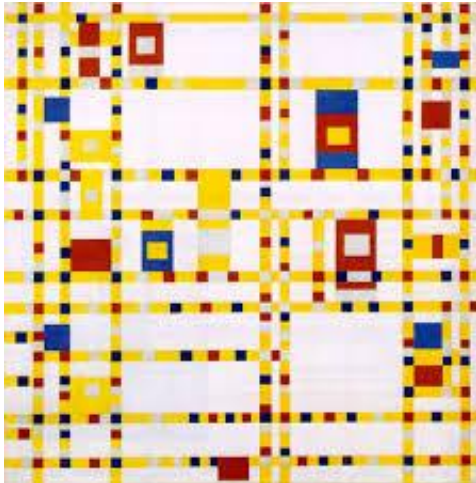


FIGUUR 5d: Judith Mason: "Onse Dame van die Deurgangskamp", 2004 – 2007, Olie op Bord

VRAAG 6: OORSIG VAN POST-1946 KUNS

Tydens die Tweede Wêreldoorlog het talle mense uit Europa na Amerika gevlug. Van die kunstenaars onder hulle het rasionele en formalistiese neigings gehad, terwyl ander anti-rationeel en emosioneel was. Hoewel hierdie Europese kunstenaars direkte teenoorgesteldes was, het Amerikaanse kunstenaars beide groepe as invloede aanvaar.

- 6.1 Vertel in 'n kort opstel waartoe die benadering van Mondrian ontwikkel het in sy werk van FIGUUR 6a in die besondere tendens of beweging waarbinne hy homself met hierdie werk geskaar het. (6)
- 6.2 Bespreek in ongeveer een driekwart bladsy die werke van FIGURE 6b en 6c, om jou insig in die styl-benaderings van De Kooning en Pollock onderskeidelik te toon. Benoem duidelik die werk waarna jy verwys wanneer jy die benadering, media en resultaat van elk verduidelik. (8)
- 6.3 Vergelyk in ongeveer 'n halwe bladsy die twee abstrakte werke van FIGURE 6c en 6d ten opsigte van die hantering van kunselemente en die toepassing van kunsbeginsels. (6)
- [20]**



FIGUUR 6a: Mondrian, “*Broadway, Boogie Woogie*”, 1942–43, Olie op doek



FIGUUR 6b: De Kooning, “*Vrouw III*”, 1950–52, Olie op doek



FIGUUR 6c: Jackson Pollock, “*Blou Pale: Nummer 11*”, 1952, Glas, Olie- en Emaljeverf op doek, 212,1 cm x 488,9 cm



FIGUUR 6d: Mark Rothko “*Oranje, Rooi, Geel*”, 1961, Akriel op skilderdoek, Sintetiese polimeerverf op bord

VRAAG 7: NUWE MEDIA

Daar is voortdurend nuwe invloede in die moderne wêreld en wat vandag nuut is, kan letterlik môre dalk as outyds beskou word. Omdat bekende media nie meer deur almal as relevant beskou word nie en dalk as vervelig, outyds of nutteloos verwerp kan word, het kunstenaars dus die neiging om gedurig nuwe benaderings en media aan te wend.

- 7.1 Vertel in ongeveer 'n halwe bladsy hoe Calder sy mobiele beeldhouwerke op verskillende wyses geaktiveer het. Sien sommige in FIGUUR 7a. (6)
- 7.2 Bespreek hoe Riley eerder kragte wou weergee soos wat sy dit waargeneem het, as om statiese voorkoms weer te gee. Verwys na die werk van FIGUUR 7b in jou bespreking van minstens 'n halwe bladsy. (8)
- 7.3 Interpreteer in ten minste 'n halwe bladsy, besondere kenmerke van Superrealisme, en staaf dit soos te sien in die werk van FIGUUR 7c, met verwysing na buitengewone media.

Benoem en beskryf ook 'n hiper-realistiese skildery wat jy bestudeer het en interpreteer die andersoortige uitbeelding soos dit in hierdie tipe skilderye en beeldhouwerke na vore kom.

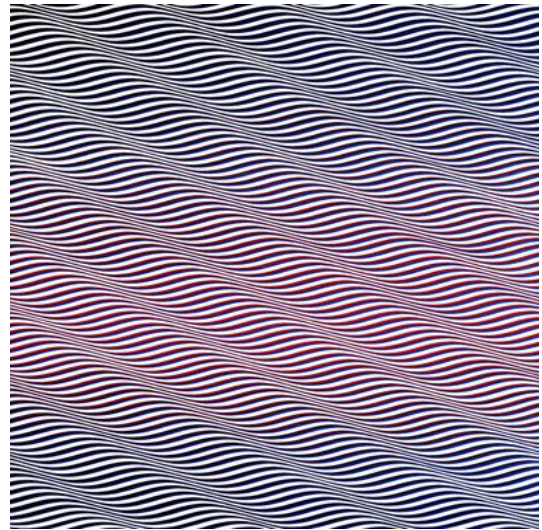
Verwys ook na die volgende:

- Onderwerpmateriaal
- Interaksie/impak

(6)
[20]



FIGUUR 7a: Alexander Calder-kamer in Nasionale Kunsgalery in Washington, D.C.



FIGUUR 7b: Bridget Riley, "*Katarak 3*", 1967



FIGUUR 7c: Duane Hanson, *Man on Lawnmower*, life size, 1995

VRAAG 8: DIE KUNSWÊRELD

Waar is die kunswêreld? Slegs in die kunstenaar se ateljee en in galerye? Wat dan van die model wat deur die kunstenaar gebruik word? Wat van die toneel wat hom geïnspireer het? Wat van die gebeurtenis of ervaring wat hom beïnvloed het? Wat van diegene wat met die kunstenaar verkeer of tussen die kunsprodukte heen beweeg en leef? Wie doen en wie ervaar? Waar is die kunswêreld dus? Wie is deel hiervan?

- 8.1 Met verwysing na die werk in FIGUUR 8a, definieer die inspirasie asook die ervaring van die kunstenaar en daarna die betrokkenheid van die kyker. (4)
- 8.2 Met die moontlike doel van die kunstenaar van die werk in FIGUUR 8b in gedagte, beskryf die toepassing van kunsbeginsels en bepaal die trefkrag wat hy daardeur bereik het. (4)
- 8.3 Bepaal in ongeveer 'n halwe bladsy aangaande die werk van FIGUUR 8c, hoe Banksy die publiek betrek, in verband met die volgende:
- Nuwe Media
 - Effektiewe toepassing van kunsbeginsels
 - Maatskaplike waarde
- (6)
- 8.4 Benoem 'n werk in Nuwe Media wat jy bestudeer het, wat nie in hierdie vraestel voorkom nie en beskryf en evalueer dit in minstens 'n halwe bladsy.

Jy mag na die volgende verwys:

- Doel
- Impak
- Waarde

(6)
[20]



FIGUUR 8a: Jeff Koons, "*n String Hondjes*", Geverfde keramiek en houtbeeld (2d Cir. 1992)



FIGUUR 8b: William Wegman, "*Fay Ray*", 1988, Silwer Gelatien-afdruk



FIGUUR 8c: Banksy, "*Die Omhelsing*", Graffito muurschildering

TOTAAL: 100