



Province of the
EASTERN CAPE
EDUCATION

**NASIONALE
SENIOR SERTIFIKAAT**

GRAAD 12

SEPTEMBER 2015

**EKONOMIE V2
MEMORANDUM**

PUNTE: 150

Hierdie memorandum bestaan uit 19 bladsye.

AFDELING A (VERPLIGTEND)**VRAAG 1****1.1 MEERVOUDIGEKEUSE-VRAE**

- 1.1.1 C MK = MI ✓✓
- 1.1.2 C Suid-Afrikaanse Lugdiens ✓✓
- 1.1.3 B gedifferensieerde ✓✓
- 1.1.4 C plaaslike, uitgevoerde en ingevoerde ✓✓
- 1.1.5 B SA Raad vir Toerisme besigheid ✓✓
- 1.1.6 A Skoon lug ✓✓
- 1.1.7 B preservering. ✓✓
- 1.1.8 C Mnr. Derek Hanekom ✓✓ (16)

1.2 PAS-ITEMS

- 1.2.1 F Die gemiddelde koste van besigheid is meer as die markprys ✓
- 1.2.2 C Regstellingsmetode wat gebruik word vir herverdeling van inkome ✓
- 1.2.3 H Meet veranderinge in pryse van vervaardigde goedere voordat dit aan verbruikers verkoop word ✓
- 1.2.4 B 'n Verkoper kan die markprys verander deur die hoeveelheid aangebied te verander ✓
- 1.2.5 G Wanneer verbruikers meer vra as wat produsente kan aanbied ✓
- 1.2.6 D Mense van oorsee, wat natuur gebiede soos die Drakensberge besoek ✓
- 1.2.7 A Waar kostes presies gelyk is aan inkome ✓
- 1.2.8 E Wanneer verskillende pryse gehef word vir dieselfde produk vir verskillende groepe ✓ (8)

- 1.3 1.3.1 Kostevoordeel-analise ✓
- 1.3.2 Kweekhuisgasse ✓
- 1.3.3 Korttermyn ✓

1.3.4 Deflasie ✓

1.3.5 Inheems Kennisstelsel (IKS) ✓

1.3.6 Aanbodkurwe ✓

(6)

TOTAAL AFDELING A: 30

AFDELING B

Beantwoord enige TWEE van die drie vrae uit hierdie afdeling in die ANTWOORDEBOEK.

VRAAG 2: MIKRO-EKONOMIE**2.1 2.1.1 Noem TWEE soorte ekonomiese kostes.**

Implisiete koste ✓

Eksplisiete koste ✓

(2 x 1) (2)

2.1.2 Wat is die doel van patentregte by monopolieë?

- Patente word gebruik as hindernisse tot toegang in die mark en skep so kunsmatige monopolieë. ✓✓
- Die patente gee die houer eksklusiewe regte om 'n produk te vervaardig deur sy/haar eie unieke uitvinding te gebruik. ✓✓

(Enige 1 x 2) (2)

2.2 DATA RESPONS**2.2.1 Identifiseer die wins maksimerende punt (byskrif) van die individuele onderneming.**

E_2 ✓

(1)

2.2.2 By watter punt of byskrif sal die industrie in ewewig wees?

E ✓

(1)

2.2.3 Verduidelik die begrip *prysnemer*.

Prysnemer is die individuele onderneming wat die heersende markprys hef. ✓✓

(2)

2.2.4 Identifiseer of die individu 'n ekonomiese wins of verlies ly en skryf die area van dié wins/verlies neer.

Ekonomiese wins . PP_2FE_2 ✓✓

(2)

2.2.5 Verduidelik die helling van die vraagkurwe van die individuele onderneming.

Dit het 'n horisontale helling ✓✓

Die vraagkurwe is volmaak elasties ✓✓

Dit is presies by dieselfde vlak as die prys ✓✓

Die horisontale vraagkurwe stel MI en GI voor. ✓✓

(Enige 2 x 2) (4)

2.3 DATA RESPONS

2.3.1 Definieer die begrip oligopolie.

'n Oligopolie is 'n markstruktuur met 'n paar verkopers. ✓✓ (2)

2.3.2 Watter boodskap word in bostaande prentjie oorgedra?

Pepsi en Coke baklei vir 'n marktaandeel deur pryse te verlaag. ✓✓ (2)

2.3.3 Wat word bedoel met *keel-afsny prys mededinging* in die uittreksel?

- Keel-afsny prys mededinging is 'n situasie waar mededingers uitbuitende pryse (baie lae pryse) gebruik om mededingers uit te skakel of te ondermyn. ✓✓
- Coca-Cola en Pepsi baklei vir 'n aandeel in die mark deur baie lae pryse te hef. ✓✓ (Enige 1 x 2) (2)

2.3.4 Verduidelik kortliks maniere hoe Coca-Cola end Pepsi marktaandeel kan bekom.

Nie-prysmededinging:

- Adverteer meer om verbruikers te lok
- Handelsmerke om lojaliteit aan die produk aan te moedig
- Produk differensiasie, produkreeks om vir verskillende markte te voorsien (2 x 2) (4)

2.4 Verduidelik kortliks die rol wat die Mededingingskommissie en die Mededingingstribunaal speel.

Mededingingskommissie

- Dit ondersoek beperkende besigheidspraktyke, misbruik van dominante posisies en samesmeltings om gelykheid en effektiwiteit in die Suid-Afrikaanse ekonomie te weeg te bring. ✓✓
- Dit sal 'n aanbeveling maak oor boetes vir ondernemings wat hulle skuldig vind. ✓✓
- Die Mededingingskommissie se aanbevelings word aan die Mededingingstribunaal ingedien. ✓✓ (Enige 2 x 2) (4)

Mededingingstribunaal

Die Mededingingstribunaal se hoof funksies is om:

- Vrstelling toe te ken. ✓✓
- Groot samesmeltings te magtig of verbied ✓✓
- Beoordeling van enige verbode optredes kragtens Hoofstuk 2 of 3 van die Wet ✓✓
- Ken 'n bevel toe vir kostes, kragtens afdeling 57 van die Wet, op gevalle
- wat voor die Kommissie gedien het. ✓✓ (Enige 2 x 2) (4)

2.5 **Verduidelik die helling van die vraagkurwe, in 'n monopolie mark, met behulp van 'n vraagskedule (tabel).**

- Dit is 'n vraagkurwe vir die industrie. ✓✓
- Monopolieë sal 'n prysbeleid hê omdat dit die enigste verskaffer in die mark is. ✓✓ Elke hoeveelheid aangebied word geassosieer met 'n unieke prys en meer eenhede kan verkoop word deur die prys te verlaag/teen hoër pryse sal minder aangevra word en teen laer pryse sal meer aangevra word. ✓✓
- Die vraagkurwe hel afwaarts; dit het 'n negatiewe helling. ✓✓ (Enige 2 x 2) (4)

PRYS	HOEEVEELHEID GEVRA
16	1
14	4
12	8
10	12

Korrekte syfers vir prys; ✓✓ korrekte syfers vir hoeveelheid aangevra. ✓✓

(4)
[8]

VRAAG 3: KONTEMPORÊRE EKONOMIESE KWESSIES

3.1 Beantwoord die volgende vrae.

3.1.1 **Lys enige TWEE redes vir die verlies aan biodiversiteit.**

- Hoë verbruikerskoers ✓
- Verlies aan habitat ✓
- Indringer spesies ✓
- Besoedeling ✓
- Klimaatsverandering ✓

(Enige 2 x1) (2)

3.1.2 **Hoe kan groenbelasting 'n meer volhoubare omgewing teweegbring?**

Groenbelasting is die belasting wat gehef word op die uitset (of verbruik) van goedere, waar ook al eksterne omgewingskoste genereer word. Hierdie belasting het ten doel om besoedeling te verminder. ✓✓

Groenbelasting het die uitwerking om die prys van goedere te verhoog, daarom sal ondernemings hulle optrede verander en goedere produseer wat meer omgewingsvriendelik is. ✓✓
Aanvaar enige relevant verduideliking. (2)

3.2 **DATA RESPONS**

3.2.1 **Wat is die inflasiekoers teiken in Suid-Afrika?**

SA se inflasie teiken is 3–6%. ✓

(2)

3.2.2 **Verduidelik die begrip *inflasie*.**

Inflasie is die aanhoudende styging in die algemene prysvlak oor 'n periode van tyd ✓✓

(2)

3.2.3 **Wat beteken '*pen inflasie vas*'?**

Aanwending van verskillende maatreëls om inflasie te verlaag of bestry. ✓✓

(2)

3.2.4 **Hoe kan rentekoerse gebruik word om inflasie vas te pen?**

- Styging in rentekoerse maak dit duurder om geld te leen. ✓✓
- Dit lei tot daling in verbruikersvraag, wat weer groter uitsette ontmoedig. ✓✓
- Dit maak oormatige besigheidsaktiwiteite stadiger en beheer prysstygings. ✓✓

(Enige 2 x 2) (4)

3.3 DATA RESPONS

3.3.1 Definieer *omgewingsvolhoubaarheid*.

Omgewingsvolhoubaarheid is die instandhouding van die faktore en praktyke wat die kwaliteit van die omgewing toelaat om voort te bestaan oor die langtermyn. ✓✓

Aanvaar enige toepaslike omskrywing.

(2)

3.3.3 Identifiseer, met stellings uit die uittreksel, enige twee soorte besoedeling wat deur geskrapte motorbande veroorsaak word.

Stelling	Soort besoedeling
Weggegooide bande wat regoor Suid-Afrika rondlê ✓/net iewers lê ✓/eindig op vullishope ✓	Grondbesoedeling ✓
Word verbrand word vir hitte ✓	Lugbesoedeling ✓

(Aanvaar enige toepaslike stelling.)

(4 x 1)

(4)

3.3.3 Waarom is herwinning na jou mening so belangrik?

- Dit verminder besoedeling. ✓✓
- Dra by tot die vermindering van aardverwarming. ✓✓
- Verminder afvalprodukte in landerye. ✓✓
- Bespaar die aarde deur ontbossing te verminder. ✓✓ (Enige 2 x 2)

(4)

3.4 Verduidelik die invloed wat inflasie op debiteure en krediteure sal hê.

Debiteure

- 'n Periode van inflasie bevoordeel debiteure ten koste van krediteure. ✓✓
- Kontrakte word vooruit opgestel en kan nie verander word nie. ✓✓
- Debiteure betaal teen die verlaagde koopkrag wat die werklike uitgawe verlaag. ✓✓

(Enige 2 x 2)

(4)

Krediteure

- Krediteure ontvang betalings teen verlaagde koopkrag. ✓✓
- Krediteure word benadeel. ✓✓

(2 x 2)

(4)

3.5 **Onderzoek TWEE strategieë van regerings inmenging om omgewingsvolhoubaarheid te verseker.**

Toeken van eiendomsreg: ✓✓ verseker dat mense omgee vir iets wat aan hulle behoort. Om fauna en flora spesies van uitwissing te red, ken die regering eiendomsreg oor hulle toe. ✓✓

Heffing vir die gebruik van die omgewing: ✓✓ regering hef 'n fooi op verbruikers en produsente op die afval wat hulle produseer en in die omgewing stort. ✓✓

Heffing van omgewingsbelasting/Groenbelasting: ✓✓ eerder as om vir die gebruik van die omgewing te laat betaal, behoort 'n belasting ingestel te word op die uitset van goedere wanneer eksterne omgewings koste gegenereer word. ✓✓

Betaling vir omgewing subsidies: ✓✓ subsidies mag voorsien word vir aktiwiteite wat omgewing skade verminder, ✓✓ bv. die ontwikkeling van nuwe tegnieke of toerusting; ✓✓ om die produksie van omgewingsvriendelike substitute aan te moedig; ✓✓ aanmoediging van herwinning van afval. ✓✓

Verseker bemarkbare permitte: ✓✓ in plaas van om belastings of heffings op uitlaatgasse te hef, kan die regering elke besoedelaar voorsien van 'n permit met 'n beperkte limiet. ✓✓

(Enige 2 x 4)

(8)

[40]

VRAAG 4: MIKRO EKONOMIE EN KONTEMPORÊRE EKONOMIESE KWESSIES

4.1 4.1.1 **Noem enige TWEE internasionale ooreenkomste oor omgewingsvolhoubaarheid.**

Wêreldberaad in Rio de Janeiro (UNCED) ✓

Wêreldberaad oor volhoubare ontwikkeling (WSSD) ✓

Rio +20 beraad ✓

Kyoto Protokol ✓

Verenigde Nasies se Raamwerk Konvensie oor Klimaatsverandering (COP 17) ✓

Konferensie van die Partye ✓

Aanvaar enige ander toepaslike ooreenkoms

(Enige 2 x 1)

(2)

4.1.2 **Hoe sal minimum lone ongelykhede in Suid-Afrika verminder?**

(2)

Ongelykhede word verminder omdat werkers 'n loon betaal word wat bo die markprys is. ✓✓

(2)

4.2 **DATA RESPONS**

4.2.1 **Naby watter stad is Robbeneiland geleë?**

Kaapstad ✓

(1)

4.2.2 **Robbeneiland word as 'n ... gebied geklassifiseer.**

Wêrelderfenisgebied ✓ (1)

4.2.3 **Hoekom word Robbeneiland gekenmerk as 'n 'ondervinding soos geen ander'?**

- Die skoonheid van die eiland ✓✓
- Dit is waar die voormalige staatspresident Nelson Mandela aangehou was tesame met ander politieke gevangenes ✓✓
- Museum (politieke geskiedenis van Suid-Afrika word bewaar) ✓✓
Aanvaar enige toepaslike respons (2 x 2) (4)

4.2.4 **Verduidelik enige TWEE maniere hoe toerisme bevorder kan word.**

- Verbeter bemarking strategieë (prys, produk, promosie en plek) ✓✓
- Deur ondersteuningsdienste te verbeter en uit te brei, bv. vervoer en curio winkels ✓✓
- Toegang tot persoonlike fasiliteite vir gerief, bv. verhuur van motors en bank fasiliteite ✓✓
(Aanvaar enige toepaslike antwoord.) (2 x 2) (4)

4.3 **DATA RESPONS**

4.3.1 **Identifiseer die maatskappy wat hierbo voorgestel word.**

Eskom ✓ (1)

4.3.2 **Noem EEN van die nuwe kragstasie wat onder konstruksie is.**

Medupe-kragstasie, ✓/Kusile-kragstasie ✓ (Enige 1 x 1) (1)

4.3.3 **Omskryf enige moontlike gevolge van die toename in elektrisiteit pryse.**

- Groot verbruikers van elektrisiteit wat in Suid-Afrika besigheid wil doen/Nywerhede sal nie na Suid-Afrika gelok word nie. ✓✓
- Produksie van baie goedere wat van elektrisiteit afhanklik is, sal laag wees. ✓✓
- Huishoudings sal minder elektrisiteit gebruik en uitkyk vir ander alternatiewe. ✓✓
(Aanvaar enige toepaslike respons.) (Enige 1 x 2) (2)

4.3.4 **Verduidelik die 'uniekheid van 'n produk' as 'n kenmerk van 'n monopolie.**

- Daar is geen naby substitute nie. ✓✓
- Kopers kan slegs van die monopolie koop of sonder die produk gaan ✓✓
(Aanvaar enige toepaslike antwoord.) (Enige 1 x 2) (2)

4.3.5 Verduidelik hoekom die monopolie industrie as ondoeltreffend beskou word.

- Die monopolie nywerheid produseer 'n kleiner uitset teen hoër pryse ✓✓
- Sommige verbruikers word uitgesluit uit die mark omdat hulle nie hoër pryse kan of wil betaal nie. ✓✓
- Dit is nie produksie doeltreffend wanneer produksie laer is as die wins maksimerende uitset nie. ✓✓
- Hulle produseer 'n uitset teen 'n hoër GK en maak nie mees doeltreffend gebruik van die gemeenskap se skaars hulpbronne nie. ✓✓

(Aanvaar enige toepaslike antwoord.)

(Enige 2 x 2)

(4)

4.4 Verduidelik enige TWEE maniere hoe huishoudings voordeel kan trek uit toerisme.

- Inkome: ✓✓ Besteding deur toeriste beteken inkome vir huishoudings as gevolg van die salarisse en lone wat hulle kan verdien. ✓✓
- Infrastruktuur: ✓✓ Meeste van die infrastruktuur wat vir toerisme geskep word, raak beskikbaar vir gebruik deur plaaslike mense. ✓✓
- Vaardighede: ✓✓ 'n Verskeidenheid van vaardighede word deur die toerisme industrie vereis. ✓✓
- 'n Nagevolg van toerisme is die blootstelling aan vreemde kulture. ✓✓ Dit het 'n invloed op kulturele en sosiale kennis en genot. ✓✓

(2 x 4)

(8)

4.5 Vergelyk 'n volmaakte mark met 'n monopolistiese mark kragtens prys, uitset en wins.

Prys

Die ewewig prys is hoër in 'n monopolistiese mark as in die volmaakte mark. ✓✓

Die verbruiker betaal dus minder in 'n volmaakte mark en meer in 'n monopolistiese mark. ✓✓

Uitset

Die monopolistiese mededinger produseer nie by die laagtepunt van die LGK soos die volmaakte mededinger nie. Hulle is minder doeltreffend. ✓✓ Die volmaakte mededinger produseer meer teen 'n laer prys terwyl die monopolistiese mededinger minder teen 'n hoër prys produseer ✓✓

Wins

Beide maak normale wins oor die langtermyn. ✓✓ Daarom is daar geen verskil oor die langtermyn tussen die volmaakte mark en die monopolistiese mark sover dit wins aanbetref nie. ✓✓

(8)

TOTAAL AFDELING B: 80

AFDELING C

Beantwoord enige EEN van die twee vrae uit hierdie afdeling in die ANTWOORDEBOEK.

STRUKTUUR VAN DIE OPSTEL	PUNTETOEKENNING
Inleiding <ul style="list-style-type: none"> • 'n Goeie begin sal wees om 'n konsep of sleutelwoord wat in die vraag verskyn te definieer. • Sluit ander sinne in om die onderwerp te ondersteun. • Moet nie in inleiding enige gedeelte van die vraag insluit nie. • Moet nie enige gedeelte van die inleiding in die inhoud herhaal nie. • Vermoeg in die inleiding om aan te dui wat jy in die inhoud gaan bespreek. 	Maks. 2
Inhoud: Hoofgedeelte: Bespreek in diepte/In diepte bespreking/Ondersoek/Bespreek krities/Ontleed/Vergelyk/Evalueer/Onderskei/Verduidelik/Assesseer/Debatteer Addisionele gedeelte: Gee eie opinie/Bespreek krities/Evalueer/Evalueer krities/Teken 'n grafiek en verduidelik/Voltooi die gegewe grafiek/Bereken/Lei af/Vergelyk/Verduidelik/Onderskei/Interpreteer/Debatteer kortliks	Maks. 26 Maks. 10
Slot <ul style="list-style-type: none"> • Die slot in 'n samevatting van die bespreking van die onderwerp in die inhoud en moet beskou word as 'n hoë vlak respons. • Die slot kan in die vorm van eie opinie, voorbeelde om jou bespreking te ondersteun of kontrasterende siening ten opsigte van wat bespreek was, wees. • Geen aspek van die inleiding of inhoud moet in die slot ingesluit word nie. 	Maks. 2
TOTAAL	40

VRAAG 5: MIKRO EKONOMIE

Wanneer 'n onderneming of industrie binne sy produksie moontlikheid kurwe produseer, dan gebruik hulle nie hul hulpbronne doeltreffend nie.

- **Bespreek oorsake/redes vir markmislukkings.** (26)
- **Gebruik 'n grafiek en verduidelik hoe die regering in die ekonomie inmeng deur maksimum pryse daar te stel.** (10)

INLEIDING

Markmislukking vind plaas as die kragte van vraag en aanbod nie daarin slaag om die hulpbronne doeltreffend toe te ken nie. ✓✓
(Aanvaar enige toepaslike inleiding.) (2)

INHOUD

Eksternaliteite ✓

Eksternaliteite is kostes wat nie ingesluit is by die prys van die goedere/dienste nie en gevolglik is daar 'n verskil tussen die private koste/voordele en die sosiale koste/voordele van produksie. ✓✓

- Private koste: die produksiekoste van goedere en dienste wat oorgedra word na die pryse wat verbruikers betaal. ✓✓ Dit word ook interne koste genoem. ✓✓
- Private voordele: Interne voordele word bestel op diegene wat goedere produseer en dit koop, ✓✓ bv. vervaardiging van 'n fiets (vir produsent) en gebruik van die fiets (verbruiker). ✓
- Sosiale koste: dit is totale koste wat deur die gemeenskap as geheel gedra word. ✓✓ Bv. die sosiale koste van elektrisiteit sluit in die koste van kapitaal, arbeid, insette en die koste van die eksternaliteite soos vuil water en lug. ✓
Sosiale koste = private koste plus eksterne koste. ✓✓
- Sosiale voordele: dit sluit in die totale voordeel wat deur die gemeenskap as geheel ervaar word. ✓✓ Bv. munisipaliteite voorsien skoon water aan die gemeenskap wat tot minder siektes lei. ✓
- Sosiale voordele = private voordele plus eksterne voordele ✓
- Negatiewe eksternaliteite: dinge soos besoedeling, tabak en alkohol. ✓✓ Die kostes van negatiewe eksternaliteite word betaal deur die gemeenskap eerder as deur die produsente. ✓✓ Bv. baie siektes hou verwant met rook. Die behandeling van hierdie siektes word deur die gemeenskap betaal. ✓
Negatiewe eksternaliteite word dikwels oor-produseer. ✓✓ Dit lei tot markmislukking.
- Positiewe eksternaliteite is die positiewe effekte van produkte op derde partye waarvoor nie betaal word nie. ✓✓
- Positiewe eksternaliteite word onder-geproduseer. ✓✓ Dit lei tot markmislukking.

Ontbrekende markte ✓

- Markte is onvolledig omdat dit nie aan die vraag na sekere goedere kan voldoen nie. ✓✓
- Openbare goedere (gemeenskaps- en kollektiewe goedere) is hoog in aanvraag, maar word nie deur die mark voorsien nie omdat dit 'n lae wins realiseer en dit hoe kostes verg om dit te verskaf. ✓✓
- Omdat private produsente nie hierdie goedere kan weerhou van nie-betalers nie, is hulle huiwerig om hierdie goedere te verskaf. ✓✓
- Die regering voorsien dus hierdie goedere en dienste. ✓✓

Openbare goedere ✓

Dit sluit gemeenskaps- en kollektiewe goedere in en het twee kenmerke:

- Nie-mededingend: Verbruik deur een persoon verminder nie die verbruik deur ander individue nie, bv. 'n lighuis. ✓✓
- Nie-uitsluitbaar: Verbruik kan nie beperk word tot diegene wat daarvoor betaal nie (nie-betalers kan dit ook gebruik), bv. radio en televisie. ✓✓
As toevoeging:
- Sosiale voordele oortref private voordele: bv. gesondheidsorg en onderwys. ✓✓
- Nie-uitsluiting: Individue kan nie uitgesluit word uit die verbruik nie, bv. straatligte. ✓✓
- Aaneenlopende verbruik, bv. verkeersligte. ✓

Gemeenskapsgoedere ✓

Hierdie is goedere soos weermag, polisie diens, korrektiewe dienste, straatligte, vloedbeheer, stormwater pype en lighuise. ✓

Kollektiewe goedere ✓

- Hierdie is goedere soos parke, strand geriewe, strate. ✓
- Markte is onvolledig en kan nie aan die vraag na hierdie goedere voldoen nie. ✓✓

Regering voorsien openbare goedere, wat bestaan uit:

Meriete en nie-meriete goedere ✓✓

- Meriete goedere: Hierdie is hoogs begeerbaar vir algemene welvaart, maar word nie belangrik geag deur die mark nie, bv. gesondheidsorg, onderwys en veiligheid. As mense 'n markprys hiervoor moes betaal, sou baie min dit verbruik het. ✓✓
Die mark misluk omdat die mark minder produseer as wat aangevra word. ✓✓
- Nie-meriete goedere: Hierdie is oor-verbruikte goedere, bv. sigarette, alkohol en dwelms. Daarom word meer van hierdie goedere geproduseer as wat sosiaal aanvaarbaar is. ✓✓
Die regering verban of verminder verbruik van hierdie produkte deur belasting en verskaf inligting aan die bevolking oor die skadelike gevolge daarvan. ✓✓

Onvolmaakte mededinging ✓

- Meeste besighede word bedryf onder toestande van onvolmaakte markte. ✓✓
wat hulle toelaat om uitset te beperk, pryse te verhoog en te produseer waar prys hoër as marginale koste is. ✓✓
- Hulle kan nuwe besighede verhoed om tot die industrie toe te tree. ✓✓
- Dit lei tot die voorkoming van volledige aanpassings by die verbruikers vraag. ✓✓

Gebrek aan inligting ✓

- Verbruikers, werkers en entrepreneurs het nie altyd die nodige inligting tot hul beskikking om besluite te neem nie. ✓✓
- Produsente en verbruikers benodig volledige inligting om besluite te neem sodat die mark doeltreffend kan funksioneer. ✓✓
- Foutiewe inligting lei daartoe dat verkeerde besluite gemaak word oor wat, hoe en vir wie geproduseer word. Dit lei tot vermorsing van hulpbronne. ✓✓
- Advertensies lei ook tot verkeerde besluitneming, gebaseer op vals inligting. ✓✓

Onbeweeglikheid van produksiefaktore ✓

- Dit mag moeilik vir markte wees om te reageer op veranderinge in verbruikers vraag, omdat produksiefaktore nie maklik kan reageer en rondbeweeg word nie. ✓✓
- Hulpbronne neig om nie baie beweeglik te wees nie, daarom pas meeste markte nie vinnig aan by verandering in aanbod en vraag nie. ✓✓
- Arbeid mag tyd in beslag neem om van een werk na 'n ander te beweeg of van een plek na 'n ander en dieselfde is waar vir fisiese kapitaal. ✓✓

Onvolmaakte verspreiding van inkome en rykdom ✓

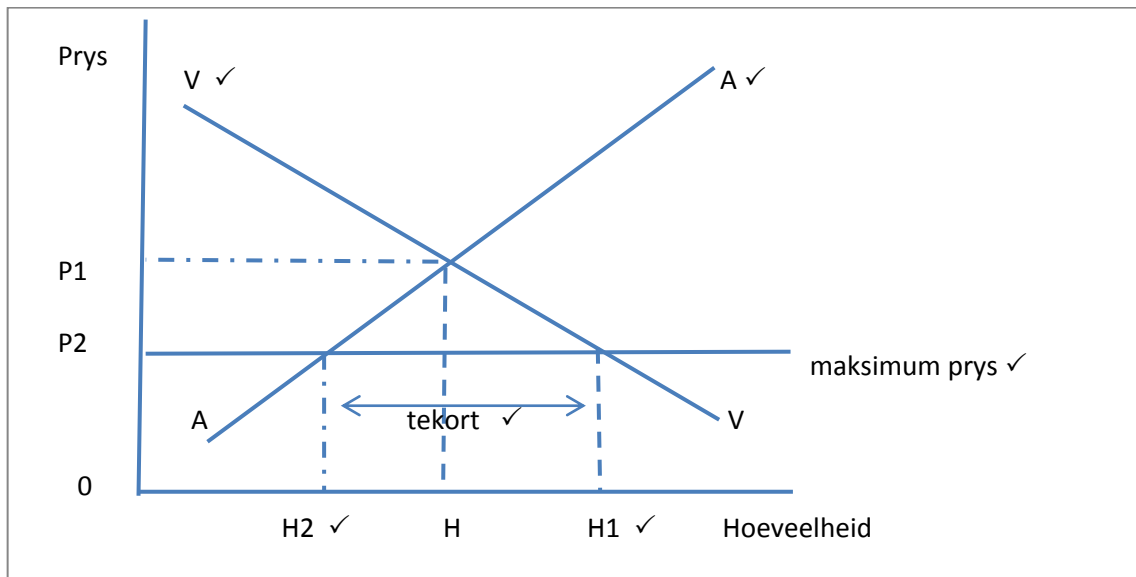
- Vrye markte neig om ongelyke verdeling van inkome en rykdom te skep, sommige deelnemers word beter vergoed as andere. ✓✓
- Dit word veroorsaak deur:
 - 'n Verskil in markkrag ✓
 - Die oorspronklike verspreiding van rykdom ✓
 - Ongelyke toegang tot markte en onderwys geleenthede ✓
 - Diskriminasie ✓

(Maks 8 punte vir sub-opskrifte; 18 punte vir bespreking)

(26)

ADDISIONELE GEDEELTE**Stel van maksimum pryse/prysplafonne**

- Die regering stel 'n maksimum prys plafon **laer as die markprys om goedere meer bekostigbaar te maak.** ✓✓
- Maksimum pryse verleen groter toegang aan armes tot sekere goedere en dienste. ✓✓
- 'n Maksimum prys word gestel op goedere soos basies voedselsoorte, behuising en vervoer. ✓✓
- In Suid-Afrika word die prys van petrol, diesel en paraffien beheer teen hulle maksimum pryse. ✓✓



(Grafiek = 6 punte)

Aanvanklik is die mark ewewigsprys P_1 en ewewig hoeveelheid H . ✓

- Die regering meng in en stel 'n wet in dat melk nie vir meer as P_1 verkoop mag word nie. ✓
- Die effek van hierdie maksimum prys is dat hoeveelheid aangebied daal tot H_1 en hoeveelheid gevra styg tot H_2 . ✓
- Daar is 'n tekort aan melk wat gelyk is aan die verskil tussen H_1 en H_2 . ✓
- 'n Tekort skep 'n probleem van hoe die melk aan verbruikers toegeken moet word. ✓
- Swartmarkte kom dikwels tot stand waar mense melk kan koop. 'n Swartmark is 'n onwettige mark waar onwettige goedere gekoop en verkoop kan word of onwettige pryse gehef kan word. ✓
- Maksimum pryse mag 'n tekort aan goedere veroorsaak, maar hulle verhoog die welvaart van sommige verbruikers omdat goedere teen laer produkte aangekoop kan word. ✓

(Enige 4) (10)

SLOT

Enige toepaslike hoër orde slot wat die volgende behoort in te sluit:

- 'n Opsomming oor wat bespreek is sonder om reeds genoemde feite te herhaal/
- 'n Opinie of gewaardeerde beoordeling van die bespreekte feite/
- Addisionele ondersteunende inligting om die bespreking te versterk/
- 'n Uitkyk wat in teenstelling met die motivering is.

Aanbeveling

Bv. In hulle betrokkenheid by markmislukkings, kan die regering gebruik maak van belastinge en subsidies om die mark te beïnvloed. Dit kan ook produksie of verbruik van die uitsette reguleer. ✓✓

(2)
[40]

VRAAG 6

Suid-Afrika is 'n pragtige land met kontrasterende landskappe, wat eie is aan Afrika. Suid-Afrika het 'n belangrike toerisme bestemming geword as gevolg van sy ryk politieke geskiedenis.

Bespreek oorsake/redes vir markmislukkings.

Gebruik 'n grafiek en verduidelik hoe die regering in die ekonomie inmeng deur maksimum pryse daar te stel.

INLEIDING

Die toerisme sektor is een van die dienste sektore in Suid-Afrika wat baie gegroei het. Dit is een van die grootste genereerders van inkome en het 'n krag geword waarmee rekening gehou moet word. Vir Suid-Afrika is die gevolge van toerisme positief en negatief. ✓✓

INHOUD

Bewaring van kultuur en erfenis ✓

- Toerisme, veral plattelandse en kulturele toerisme dra by tot die bewaring van inheemse kennisstelsels. ✓✓
- Inheemse kennis verwys na die kennis wat aan 'n spesifieke etniese groep, kultuur of gemeenskap behoort. ✓✓
- Dit vorm die basis van plaaslike vlak besluitneming in landbou, gesondheidsorg, voorbereiding van voedsel, onderwys, natuurlike hulpbron bestuur en baie ander aktiwiteite in plattelandse gemeenskappe. ✓✓

Vestiging van die karakter van ons gemeenskap ✓

- As buitelandse besoekers aan ons land 'n aangename ondervinding het, kan dit bydra tot die versterking van internasionale verhoudinge en die bou van sosio-ekonomies en politieke netwerke wat die land in die toekoms mag bevoordeel. ✓✓
- Investering in toerisme is ook 'n investering in die beeld van ons land. 'n Land met 'n positiewe beeld vind makliker veilige beleggings. ✓✓

Bydrae tot BBP ✓

- Toerisme is 'n groot bydraer tot BBP. ✓✓
- Internasionale toerisme is beïnvloed deur die globale ekonomiese krisis in 2007, maar dit is bewys as die mees aanpasbare sektor in die ekonomie. ✓✓
- Ten spyte van 'n daling van 4,8% in 2009, het dit weer in 2010 met byna 7% gestyg. ✓✓
- Daarom het toerisme die potensiaal om die ekonomie uit die ekonomiese slaap te wek. ✓✓

Impak op omgewing ✓

- Toerisme behels vervoer, wat 'n hoof bydraer tot besoedeling is. ✓✓
- Toeriste behoort vervoer te word in die mees omgewingsvriendelike manier, terwyl dit nog steeds gerieflik moet wees. ✓✓
- Toeriste wat geïnteresseerd is in 'n meer outentieke kulturele ervaring, mag verkies om ander vorm van vervoer te gebruik, bv. perde, fietsry, kanovaarte, ens. ✓✓

Impak op infrastruktuur ✓

- 'n Hoë aantal toeriste kan druk plaas op die bestaande infrastruktuur. ✓✓
- Sanitasie, elektrisiteit, dienste, paaie en spoorweë mag onvoldoende wees en nie voorsien in die behoeftes van die plaaslike mense asook die toeriste nie, hierdie dienste kan opgradeer en vermeerder word as dit geglo word dat dit sal lei tot verhoogde toerisme. ✓✓
- Die addisionele inkome wat deur die toerisme industrie geskep word, kan hierdie opgraderings finansier. ✓✓
- Voor die 2010 FIFA wêreld beker, het die Nasionale Tesourie, R574,9 miljoen toegeken om Suid-Afrikaanse Nasionale Parke se infrastruktuur te ontwikkel en geriewe te verbeter by die land se natuurreservate. ✓✓

(Maks 5 vir sub-opskrifte; 21 punte vir bespreking)

(26)

ADDISIONELE GEDEELTE**Voorstelle ter bevordering van plattelandse toerisme**

- Vestig die ekonomiese vatbaarheid van 'n spesifieke projek in 'n plattelandse gebied, ✓✓ nadat dit bevestig is, sal die ontwikkeling van so 'n projek lei tot die volgende integrerende benadering:
 - Die samewerking van die plaaslike bevolking moet verkry word. ✓✓
Plaaslike mense moet die voordele van die toerisme projek verstaan, asook die pogings wat dit gaan vereis en die gevolge. ✓✓
 - Die plaaslike gemeenskappe moet instem tot hierdie projekte voordat dit aangepak word. ✓✓
 - Produkte en dienste wat geskep word moet gepas wees vir die spesifieke gebied. Wanneer dienste ontwikkel word, behoort dit die doelwitte te bereik betreffende armoede verligting, herverdeling van inkome, ens. ✓✓
 - Toegang tot befondsing moet so georganiseer word dat mense wat in die plattelandse gebiede woon, voordeel moet trek daaruit, indien hulle idees het waarin toeriste kan belangstel. ✓✓
 - Mense in die plattelandse gebiede behoort onderrig en opgelei te word al is hulle nie betrokke by toerisme self nie, want hulle gedrag sal toeriste beïnvloed. ✓✓
 - 'n Bemerkingspoging moet ontwikkel word om die hele gemeenskap bewus te maak van die einddoel. ✓✓

SLOT

Enige toepaslike hoër orde slot wat die volgende behoort in te sluit:

- 'n opsomming oor wat bespreek is sonder om reeds genoemde feite te herhaal /
- 'n opinie of gewaardeerde beoordeling van die bespreekte feite /
- addisionele ondersteunende inligting om die bespreking te versterk /
- 'n uitkyk wat in teenstelling met die motivering is.

Aanbeveling

Bv. Toerisme het baie gevorder in Suid-Afrika, maar daar is nog ruimte vir verbetering. Nog meer moet gedoen word, veral in die bemerking van die plattelandse bestemmings, plaaslik en wêreldwyd, want hulle het baie potensiaal. ✓✓

(2)
[40]

TOTAAL AFDELING C: 40
GROOTTOTAAL: 150