

**NASIONALE
SENIOR SERTIFIKAAT**

GRAAD 11

NOVEMBER 2016

REKENAARTOEPASSINGSTEGNOLOGIE V1

PUNTE: 180

TYD: 3 uur

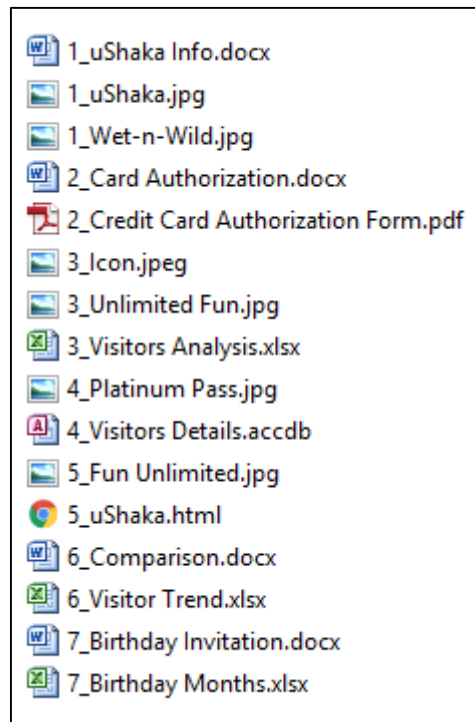


Hierdie vraestel bestaan uit 15 bladsye insluitende 'n aanhangsel.

INSTRUKSIES EN INLIGTING

1. As gevolg van die aard van die drie-uur eksamen is dit belangrik om daarop te let dat jy NIE toegelaat sal word om die eksamenlokaal voor die einde van die eksamensessie te verlaat NIE.
2. Die toesighouer sal 'n disket met AL die lêers wat vir die eksamen benodig word aan jou gee, OF jy sal ingelig word waar die lêers op die netwerk of rekenaar gevind kan word. Indien 'n disket aan jou uitgereik is, moet jy jou naam op die etiket skryf. Indien jy op 'n netwerk werk, moet jy die instruksies wat deur die toesighouer gegee word, volg.
3. 'n Kopie van die meesterlêers ('master files') sal by die toesighouer beskikbaar wees. Indien daar enige probleme met 'n lêer is, mag jy die toesighouer vir 'n ander kopie vra.
4. Hierdie vraestel bestaan uit SEWE vrae.
5. Beantwoord AL die vrae.
6. Maak seker dat jy elke dokument stoor deur die lêernaam wat in die vraestel gegee word, te gebruik. Stoor jou werk gereeld as 'n voorsorgmaatreël teen moontlike kragonderbrekings.
7. Lees deur ELKE vraag voordat jy dit beantwoord of die probleem oplos. MOENIE meer doen as wat die vraag vereis NIE.
8. Aan die einde van die eksamen moet jy die disket wat deur die toesighouer aan jou gegee is inhandig met AL die antwoordlêers daarop gestoor, of jy moet seker maak dat AL die antwoordlêers op die netwerk/rekenaar gestoor is, soos wat deur die toesighouer/onderwyser aan jou verduidelik is. Maak absoluut seker dat AL die lêers gelees kan word.
9. Gedurende die eksamen mag jy gebruik maak van die hulfunksies van die programme wat jy gebruik. Jy mag GEEN ander hulpbronmateriaal gebruik nie.
10. Indien data uit 'n vorige vraag wat jy nie kon beantwoord nie afgelei word, moet jy steeds voortgaan met die vrae wat volg.
11. Tensy anders vermeld, moet formules en/of funksies vir ALLE berekeninge in vrae wat sigbladwerk ('spreadsheets') behels, gebruik word. *Absolute-selverwysing* moet slegs waar nodig gebruik word om te verseker dat die formules korrek is wanneer hulle na ander selle in die sigblad gekopieer word.
12. In ALLE vrae wat woordverwerking behels, moet die taal op *English (South Africa)* gestel word. Die papiergrootte word as *A4-portret* ('Portrait') aanvaar, tensy anders aangedui.
13. In BYLAAG A word die HTML-merkblad voorsien.

14. Die eksamengids/datadisket wat jy gaan ontvang saam met hierdie vraestel, bevat die volgende lêergids en lêers wat onder aangedui word. Maak seker dat jy die lêergids met AL die lêers het voor die eksamen begin.



SCENARIO

Die wêreldklas 'uShaka Marine World', wat geleë is in Durban, Suid-Afrika, het hulle deure oopgemaak vir die algemene publiek op 30 April 2004. Na byna 3 jaar se bemerking het uShaka hulself baie vinnig geposisioneer as 'n sleutel aantrekkingskrag op die Durbanse Golden Mile en bied wêreldgehalte vermaak, opwinding, pret en uniekheid.



uShaka het verskillende kulture bymekaar gebring, soos geen ander plek in Afrika nie – die veilige, beskermde en skoon omgewing lei tot die klanke van pret, lag en gees van samehorigheid. Geen einde aan vermaak nie, van die daaglikse gebeure van Sea World, Wet 'n Wild en uShaka Beach, tot die naglewe van die Village Walk.

Die beamptes het die Graad 11-leerders gevra om hulle te help om van die amptelike werksaamhede te rekenariseer.

VRAAG 1: WOORDVERWERKING

'n Dokument is ontwerp om agtergrond inligting te verskaf oor uShaka Marine World en die aktiwiteite wat by die pretpark plaasvind.

Maak die woordverwerkingsdokument **1_uShaka Info** oop.

- 1.1 Die dokument het 'n voorblad (cover page). Maak die volgende veranderinge aan die diamantvorm (auto shape) wat op die voorblad (cover page) voorkom.
 - 1.1.1 Voeg die prentjie **1_uShaka.jpg** in diamantvorm (auto shape) by. (1)
 - 1.1.2 Voeg 'n gloei-prentjie effek (glow picture effect) om die diamantvorm (auto shape). (1)
- 1.2 Voeg 'n 6pt paragraaf spasiëring voor en na die hele dokument. (1)
- 1.3 Vind die letter **U** in die eerste paragraaf op bladsy 3 onder die opskrif **Durban - uShaka Marine World**.
 - Voeg 'n vergrote hoofletter (drop cap) effek in vir die letter **U** sodat dit oor 3 reëls van die teks (drop) vertoon. (1)
 - Die afstand vanaf die teks moet op 1 cm gestel word. (1)
- 1.4 Stel die linker en onderste kantlyne op **1.5 cm**. (1)
- 1.5 Vind die opskrif **'Other attractions include'** op bladsy 4.
 - Plaas die inhoud van die paragraaf in 3 gelyke kolomme. (1)
 - Plaas 'n lyn tussen die kolomme met spasiëring van 1 cm. (2)
 - Maak seker dat die twee groen verhelderde woorde (highlighted words) **'The Open Ocean'** en **'Seals'** boaan die onderskeie kolomme verskyn. (1)

- 1.6 Vind die vier verhelderde (highlighted) (in pienk) paragrawe na die opskrif '**Wet 'n Wild World**' op bladsy 5.
- Voeg 'n kolpuntlys (bulleted list) in vir die paragrawe. (1)
 - Maak gebruik van die prentjie **1_Wet-n-Wild.jpg** in die eksamengidslêer as die kolpunt (bullet). (1)
- 1.7 Bring die volgende veranderinge aan op die eienskappe (properties) van die Heading 2 styl.
- Verander die stylnaam na **Unlimited Fun** (1)
 - Fontkleur moet rooi wees (1)
 - Voeg 'n blou paragraaf-skadering (shading) by (1)
 - Die styl moet regs geblok (align) word (1)
 - Die veranderinge moet opgedateer word op die hele dokument waar die style gebruik is. (1)
- 1.8 Vind die woord '**Souvenir**' wat in geel verhelder (highlighted) is onder die opskrif '**Toys and Accessories**' op bladsy 6.
- Voeg 'n voetnota in by die teks wat lees '**Memento**'. (2)
- 1.9 Die GPS ko-ordinate vir **uShaka Marine World** word genoem onder die opskrif '**Directions**' op bladsy 6.
- Maak seker dat die grade (°) simbool korrek vertoon word (op 2 plekke) soos hieronder aangedui.
- GPS Co-ordinates: 31°2'36"E, 29°52'0"S** (1)
- 1.10 Maak die volgende veranderinge aan die bestaande '**Bibliography**' in die dokument.
- Voeg die URL by www.ushakamarineworld.co.za. (1)
- 1.11 Die meriete-toekennings wat **uShaka Marine World** verwerf het oor die afgelope jare word op bladsy 8 onder die opskrif '**Merit Awards For uShaka Marine World**' aangedui.
- Groepeer die 6 toekennings as 'n enkel voorwerp (single object). (2)
- 1.12 Vind die opskrif **uShaka Map** en die kaart onder die opskrif op die laaste bladsy van die dokument.
- Verander die bladsy-oriëntasie van die laaste bladsy na landskap. (1)
 - Verander die hoogte en breedte van die prentjie na **15 cm** en **25 cm**. (1)
- 1.13 Maak die volgende veranderinge op die Inhoudsopgawe (Table of Contents) wat op die tweede bladsy verskyn.
- Verander die formaat na eenvoudig (**simple**). (1)
 - Blok die bladsynommers regs. (1)

1.14 Voeg outomatiese bladsynommering in op die dokument soos volg:

- Plaas die bladsynommers in die onderskrif (footer) in die formaat ***Page i***.
- Maak seker dat geen bladsynommers op die eerste en laaste bladsy van die dokument verskyn nie.
- Die bladsynommering moet begin by bladsy 2. Die tweede bladsy moet ***'i'*** genommer word.

(5)
[32]

VRAAG 2: WOORDVERWERKING

'n Vorm is ontwerp vir besoekers wat betaling deur middel van 'n kredietkaart wil doen. Die besoekers is veronderstel om 'n magtigingsvorm in te vul sodat betaling via 'n kredietkaart kan geskied.

Maak die **2_Card Authorisation** woordverwerkingsdokument oop.

2.1 Voeg 'n teksvormveld (text form field) in na die woord **'I'** in die eerste paragraaf sodat:

- Dit 'n maksimum van 25 karakters vir die "FULL NAME" aanvaar. (2)
- Dit altyd in HOOFLETTERS sal verskyn. (1)

2.2 Voeg 'n aftuimellys (drop down list) in langs die **'Type of Ticket'**-gedeelte sodat dit die volgende lys:

Platinum
Play
Normal (2)

2.3 Redigeer die **'Total Transaction Amount'**-veld sodat:

- Die maksimum lengte van die syfers 4 is.
- Dit die waarde in geldeenheid (currency)-formaat vertoon. (2)

2.4 Voeg 'n merkblokkievormveld (check boxes form field) in na elke kaarttipe (**'Card Type'**). Die merkblokkie (check box) se grootte moet presies 15pt wees. (2)

2.5 Voeg 'n tabel in na die opskrif **'Card Number'** sodat:

- Dit 20 syfers kan akkommodeer (1)
- Pas dit in (AutoFit) volgens die inhoud (1)

2.6 Pas enige ander tabelstyl as die huidige verstekwaarde (default) styl toe op die tabel wat onder die opskrif **'Client's Details'** verskyn. (1)

2.7 Sit tabelstoppe in na die **'SIGNATURE'**- en **'DATE'**-gedeelte sodat:

- Die eerste tabelstop 8 cm is
- Die tweede tabelstop 17 cm is
- Gebruik gebonde gidsstippies (dashed leaders) vir beide tabelstoppe. (3)

2.8 Vind die teksraampie (text box) aan die onderkant van die bladsy en doen die volgende:

- Plaas die lêer **2_Credit Card Authorisation Form.pdf**, wat jy sal vind in die eksamenlêergids, as 'n ikoon (icon) in die teksraampie (text box).
- Maak seker dat enige veranderinge wat gemaak word in die dataleë (2_Credit Card Authorisation Form.pdf) sal reflekteer in die dokument (2_Card Authorisation). (3)

[18]

VRAAG 3: SIGBLAD

Die statistiese ontleding van die 'uShaka Marine World' se besoekers van die afgelope weke is in die **3_Visitors Analysis**-sigblad gestoor.

Maak die **3_Visitors Analysis**-sigblad oop en werk in die **Details**-werkblad.

- 3.1 'n Poging is aangewend om die kontaknommer van **uShaka Marine World** in sel **O2** aan te bring. Maak seker dat die telefoonnommer reg vertoon. (1)
- 3.2 Voeg saam (Merge) en sentreer die selle **A1** tot **P1** en vul dit met 'n donkerblou vulkleur. (2)
- 3.3 Voeg in die prentjie **3_Unlimited Fun.jpg** in sel **A2** met hoogte van **2 cm** en breedte van **17 cm**. (3)
- 3.4 Maak die volgende veranderinge aan selle **H4 : L4**:
 - Die inhoud van die selle moet oor verskeie rye vertoon word.
 - Sentreer die teks horisontaal en vertikaal. (2)
- 3.5 Pas voorwaardelike formatering (conditional formatting) toe op **Age** wat in kolom **D** gegee word.
 - Besoekers bo die ouderdom van 60 moet geformateer word.
 - Voeg 'n **dun diagonale streep**-patroonstyl (pattern style) met **rooi** patroonkleur. (3)
- 3.6 Voeg 'n funksie in sel **E5** om vas te stel wat die geslag kategorie (gender category) sal wees vir **Jacob Andreas** deur gebruik te maak van inligting wat op die **Age** kolom gebaseer is:

Ouderdom	Geslag kategorie
Ouderdom groter as of gelyk aan 61	Pensionaris
Ouderdom tussen 13 en 60	Volwassene
Ouderdom kleiner as of gelyk aan 12	Kind

- 3.7 Die gunsteling avonture wat deur die besoeker gekies is, word aangedui met 'n regmerkie (✓) in kolomme **H** tot **L**.
 - Gebruik 'n funksie in sel **M5** om die aantal avonture wat deur die besoeker(s) geselekteer is, te bereken.
 - Gebruik die "auto fill"-funksie om die totale aantal avonture wat deur al die besoekers geselekteer is, te lys. (5)
- 3.8 Die tariewe van die verskillende avonture word vanaf selle **H3:L3** gelys. Gebruik die nodige funksies / formules om die toegangstariewe (pass rates) in sel **P5** te bereken wat elke besoeker vir hulle gunsteling avonture moet betaal.

WENK: As 'n besoeker die avonture **Wet 'n Wild** en **Kids World** gekies het dan moet hy/sy 'n toegangstarief van ($R158 + R20 = R178.00$) betaal. (6)
- 3.9 Verander tabelkleur (tab colour) van die werkblad na blou. (1)

Werk in die **Monetary Details**-werkblad.

- 3.10 Die pretpark se direkteure beplan om afslag te bied aan besoekers op hulle **PASS RATES** bedrag, gebaseer op die **Renewal Years** (in Kolom **G**) wat as volg is:

Renewal Years	Afslag persentasie
0	Geen Afslag
1	20%
2	25%
3	30%

Voeg 'n funksie in sel **I3** om die afslag bedrag (**Discount Amount**) te bereken wat **Jacob Andreas** moontlik mag ontvang op die **PASS RATE**-bedrag.

Kopieer die funksie wat jy ingevoeg het in sel **I3** na selle **I4:I102**. Maak seker dat dit korrek werk.

(6)

- 3.11 Bereken in sel **L2** die totale bedrag wat deur die **'Pensioners'** betaal is.

(4)

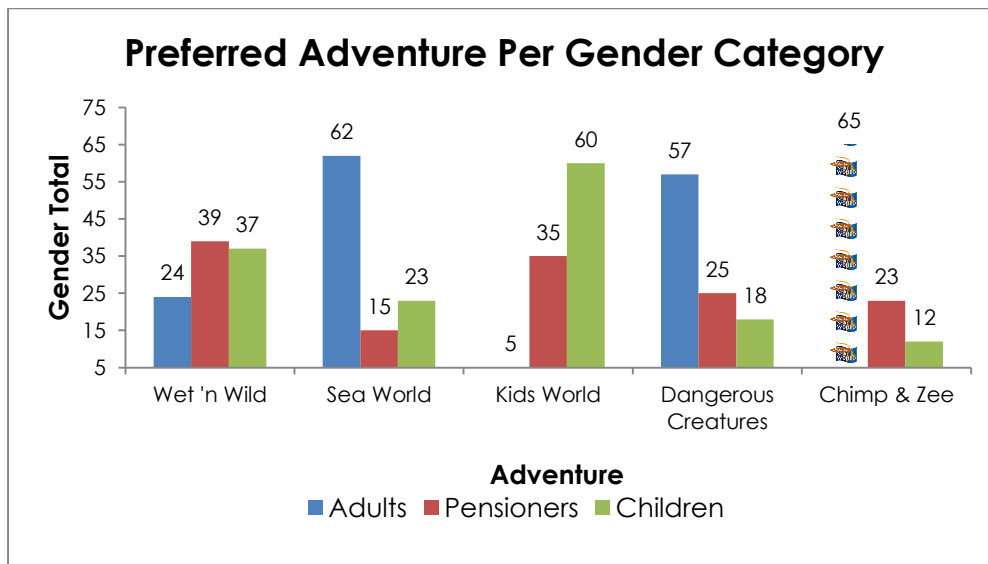
- 3.12 Gebruik 'n funksie in sel **L5** om uit te vind hoeveel besoekers nie die **'food reservation'** gekies het nie.

(2)

- 3.13 Voeg die huidige datum en tyd, as 'n veld in die kopskrif (header) van hierdie werkblad. Maak seker dat dit outomaties updateer.

(2)

- 3.14 Ontwerp 'n grafiek gebaseer op die data wat voorkom in die **Graph**-werkblad en verseker dat die grafiek lyk soos die een wat hieronder vertoon word:



LET WEL:

- Die grafiek moet 'n kolomgrafiek wees met die korrekte data.
- Voeg **'Preferred Adventure Per Gender Category'** in as die grafiektitel (chart title).
- Voeg die x-as en y-as se titels in as **Adventure** en **Gender Total**.
- Vul die hoogste data-staaf met die prentjie **3_Icon.jpg**.
- Vertoon die verklaring (legend) onderaan die grafiek.
- Geen gidslyne moet vertoon word nie.

(8)

[50]

VRAAG 4: DATABASIS

'n Databasis is ontwerp om rekord te hou van die besoekers se besonderhede vir toekomstige verwysing.

Maak die databasis **4_Visitors Details** oop.

4.1 Formateer die **Visitor Details**-tabel as volg:

- 4.1.1 Verander die ry-hoogte na 20pt. (1)
- 4.1.2 Maak seker dat net die horisontale gidslyne vertoon. (1)
- 4.1.3 Stel die alternatiewe ry kleur na **groen** en agtergrond kleur na **geel**. (2)
- 4.1.4 Sorteër die tabel in stygende orde volgens die **Surname**-veld. (1)
- 4.1.5 Ontwerp 'n toevoermasker (input mask) op die **Cell Number**-veld om te verseker dat die gebruiker die selnommer as volg invoeg:
 - Tien verpligte nommers
 - In die formaat (000)0000000
 Bv.: **(078)6725610** (3)
- 4.1.6 Kies 'n toepaslike veld as die primêre sleutel (primary key). (1)
- 4.1.7 Voeg 'n aftuimellys vir die **Gender Category** veld in om die volgende by die lys in te sluit:
 - **Pensioner**
 - **Adult**
 - **Child**
 (3)
- 4.1.8 Verander die **Pass Rates**-veld na geldeenheid (currency). (1)
- 4.1.9 Skuif die **Gender Category**-veld sodat dit voor die **Age**-veld vertoon. (1)
- 4.1.10 Maak die **Gender Category** veld 'n vereiste (required) veld. (1)
- 4.1.11 Voeg 'n valideringsreël (validation rule) in op die **Age**-veld sodat dit slegs waardes tussen **3** en **70** sal aanvaar. Voeg 'n toepaslike valideringstekst (validation message) in sodat die inskrywing geskik sal wees. (3)

Hou aan met werk in die **4_Visitors Details**-databasis.

4.2 Skep 'n navraag genaamd **qry4_2** wat op die **Visitor Details**-tabel gebaseer is.

- Vertoon slegs die **Name**, **Wet 'n Wild** en **Sea World**-velde.
- Vertoon slegs die rekords van daardie besoekers wat of 'n **adult** of 'n **pensioner** is en wie **Wet 'n Wild** en **Sea World** adventure gekies het. (5)

4.3 Maak die navraag **qry4_3** oop. Vertoon slegs die rekords van daardie besoekers wie se:

- Selnommer begin met **082** en eindig met **5**
- En wie woonagtig in **Benoni** is.

(4)

4.4 Ontwerp 'n vorm genaamd **frm4_4** gebaseer op die **Visitor Details**-tabel.

- Voeg slegs die velde **Name, Gender Category, Pass Type, Wet 'n Wild, Sea World, Kids World, Dangerous Creatures en Chimp_Zee** in.
- Verander die opskrif in die vormkopskrif (form header) na **Platinum Pass Members**.
- Vul die vormkopskrif (form header) en vormonderskrif (form footer) met 'n swart vul kleur.
- Maak seker dat die velde **Wet 'n Wild, Sea World, Kids World, Dangerous Creatures en Chimp_Zee** aan die regterkant vertoon met 'n lyn in die middel soos hieronder aangetoon word.

Name	<input type="text" value="Jacob"/>	Wet 'n Wild	<input checked="" type="checkbox"/>
Gender Category	<input type="text" value="Adult"/>	Sea World	<input type="checkbox"/>
Pass Type	<input type="text" value="Platinum"/>	Kids World	<input type="checkbox"/>
		Dangerous Creatures	<input checked="" type="checkbox"/>
		Chimp_Zee	<input checked="" type="checkbox"/>

- Voeg die prentjie **4_Platinum Pass.jpg** in die vormkopskrif (form header) in met hoogte en breedte **3 cm**.

(7)

4.5 Ontwerp 'n verslag (report) genaamd **rpt4_5** gebaseer op die **Visitor Details**-tabel.

- Vertoon slegs die velde: **Name, Gender Category, Residing City, Wet 'n Wild, Sea World, Kids World en Pass Rates**.
- Groepeer die rekords gebaseer op die **Gender Category**-veld.
- Sorteer die rekords gebaseer op die **Residing City**-veld.
- Doen die volgende berekeninge in die toepaslike areas in die verslag:
 - Gemiddelde toegangstarief (pass rate) wat betaal is deur besoekers onder elke **Gender Category**, vertoon dit in Rand (currency) met 2 desimale plekke.
 - Totale aantal rekords in die verslag.
 - Sluit gepaste etikette (labels) in vir jou berekeninge.

(9)

4.6 Verskuif (Export) die verslag **rpt4_5** na **MS WORD** en stoor die lêer as **4_Export** in jou eksamengids.

(2)

[45]

VRAAG 5: WEB-ONTWERP (HTML)

'n Webblad is ontwerp om eerstehandse inligting aan besoekers te verskaf wat heeltemal onbewus is van uShaka Marine World en die onbeperkte pret wat dit vir hulle kan inhou.

Maak die onvolledige **5_uShaka**-webblad oop in die webblaaier (web browser) asook in 'n teks-HTML-redigeerder bv. Notepad.

NOTA:

- Vraagnummers is as opmerkings (comments) in die kodering ingevoeg as riglyne om aan te dui ongeveer waar die antwoord(e) ingevoeg behoort te word.
- 'n HTML-merkersblad (tag sheet) is as verwysing aangeheg.

Jou finale webblad behoort soos die voorbeeld hieronder te lyk.

Unlimited Fun for EVERYONE!

Chimp & Zee Rope Adventure:

- Longest belay system in the world - two levels of difficulty (intro (18 elements) and intermediate (17 elements) including)
- 2 exciting zip lines over Rocky Reef and the turtle enclosures

Wet n wild:

- 17 slides including highest slide in the southern hemisphere

Sea World:

- A. Africa's leading marine education Facility
- B. SA's only Dolphin Show
- C. Gambit eThekweni Living Legend
- D. Largest aquarium in the southern hemisphere extending 500 meters through four ship wrecks


Dangerous Creatures:

- 1. New Black throated monitors aka The Dragons
- 2. Burmese Python Photo Opportunity

Kids World:

- Feathered Friends - Parrots, Sulphur Crested Cockatoos, Green Wing and Blue & Gold Macaws.
- Africa's largest jungle gym

For more information, call 031 328 8000
Or Visit
www.ushakamarineworld.co.za



- 5.1 Voeg die HTML-kode in sodat die teks **Unlimited Fun@uShaka** in die webblaaier-oortjie (browser tab) vertoon. (2)
- 5.2 Verander die agtergrond-kleur van die webblad na geel. (1)
- 5.3 Verander die skrif (font) van die hele webblad na '**Century Gothic**'. (2)
- 5.4 Korrigeer die HTML-kode om die opskrif **Unlimited Fun for EVERYONE!** in heading 1 styl te voltooi. (1)

- 5.5 Plaas 'n horisontale lyn na die opskrif **'Unlimited Fun for EVERYONE!'** en voor die laaste reël van die webblad wat begin met **'For more information ...'**
- Die kleur van die horisontale lyne moet rooi wees
 - Die grootte(dikte) moet 4 wees
- (3)
- 5.6 Vind die items onder die opskrif **Sea World**. Verander die volgende:
- Vertoon dit as 'n geordende (ordered) lys
 - Die lys moet in **A,B,C**-formaat wees
- (2)
- 5.7 Voeg die prentjie **5_Fun Unlimited.jpg** voor die opskrif **Wet 'n Wild** in, en doen die volgende:
- Stel die hoogte van die prentjie tot 50 persent en die breedte tot 25 persent onderskeidelik.
 - Blok (Align) die prentjie regs.
 - Voeg 'n alternatiewe teks in om **'Unlimited Fun'** te vertoon indien die prentjie nie wys nie.
- (6)
- 5.8 Verander die sin **'call 031 328 8000'** wat onderaan die webblad gevind kan word na kursief (italics).
- (1)
- 5.9 Koppel (Link) die webadres wat lees www.ushakamarineworld.co.za wat onderaan die webblad gevind kan word, na dieselfde webadres.
- (2)
- [20]**

VRAAG 6: ALGEMEEN

- 6.1 Maak die woordverwerkingsdokument **6_Comparison** oop.
- 6.1.1 Gebruik 'n woordverwerkingfunksie/formule om die maksimum besoeker toename vir die jaar 2016 in die geel verhelderde (shaded) area te vind. (2)
- 6.1.2 Vind die grafiek in die **6_Visitor Trend**-sigblad en bring die volgende veranderinge aan:
- Kopieer die grafiek en plak (paste) dit in die **6_Comparison**-lêer (geel verhelderde (shaded) area) wat sê: **<<Insert Graph Here>>**.
 - Plak (Paste) die grafiek as 'n skakel (link) sodat dit outomaties updateer. (2)
- 6.1.3 Voeg 'n persoonlike (custom) watermerk in op die dokument:
- Die watermerk moet lees **'STATISTICS'**.
 - Die skrifgrootte van die watermerk moet **90** wees. (2)
- 6.1.4 Voeg die naam van die lêer as 'n veld in en vertoon dit in hoofletters (uppercase) in die kopskrif (header) van die dokument. (3)
- [9]**

VRAAG 7: INTEGRASIE

- 7.1 Die Raad van Direkteure en Lede van uShaka Marine World het besluit om 'n verjaardagpartytjie vir sommige kinders te reël.
- 7.1.1 Gebruik die **7_Birthday Invitation**-woordverwerkingsdokument vir jou saamvoeg (mail merge) en **7_Birthday Months (Month Of Birth – Worksheet)** as jou databron:
- Vervang die teks tussen ' << ... >> ' met die toepaslike veld.
 - Stuur uitnodigings slegs aan die kinders (**children**)
 - Wie in Desembermaand gebore is.
 - Sorteer die name in stygende orde.
 - Stoor die dokument.
 - Voltooi die saamvoeg (merge).
 - Stoor die saamgevoegde (merged) dokument as **7_Merged Invitation**. (6)
- [6]**

TOTAAL: 180

BYLAAG A – HTML-MERKBLAD (HTML TAG SHEET)

Basiese Merkers (Basic Tags)	
Merker (Tag)	Beskrywing
<body></body>	Definieer die liggaam van die webblad
<body bg colour="pink">	Stel die agtergrondkleur van die webblad
<body text="black">	Stel die kleur van die liggaamteks
<head></head>	Bevat inligting oor die dokument
<html></html>	Skep 'n HTML-dokument – begin en eindig 'n webblad
<title></title>	Definieer 'n titel vir die dokument
<!-- -->	Kommentaar
Teksmerkers (Text Tags)	
Merker (Tag)	Beskrywing
<h1></h1>	Skep die grootste opskrif
<h6></h6>	Skep die kleinste opskrif
	Skep teks in vetdruk
<i></i>	Skep teks in skuinsdruk
	Stel fontgrootte van "1" tot "7"
	Stel fontkleur
	Stel fonttipe
Skakelmerkers (Link Tags)	
Merker (Tag)	Beskrywing
	Skep 'n hiperskakel
	Skep 'n prentskakel
	Skep 'n teikenarea
	Skakel na 'n teikenarea wat elders in die dokument geskep is
Formateringsmerkers (Formating Tags)	
Merker (Tag)	Beskrywing
<p></p>	Skep 'n nuwe paragraaf
<p align="left">	Stel 'n paragraaf links inlyn (verstek), kan ook "right" of "centre" wees
 	Voeg 'n reëlbreuk ("line break") in
	Skep 'n genummerde lys
<ol type="A", "a", "I", "i", "1">	Definieer die tipe nommers wat gebruik is
	Skep 'n kolpuntlys
type="disc", "square", "circle">	Definieer die tipe kolpunte wat gebruik word

Formateringsmerkers vervolg	
Merker (Tag)	Beskrywing
	Word voor elke itemlys ingevoeg, en voeg dan 'n nommer of simbool by afhangende van die tipe lys wat geselekteer is
	Voeg 'n prent in
	Stel 'n prent inlyn: kan ook "right", "centre"; "bottom", "top", "middle" wees
	Stel die grootte van die raam rondom 'n prent
	Stel die hoogte en breedte van 'n prent
	Vertoon alternatiewe teks wanneer die muis oor 'n prent gehou word of wanneer die prent nie gevind word nie
<hr/>	Voeg 'n horisontale lyn in
<hr size="3"/>	Stel die grootte (hoogte) van 'n reël
<hr width="80%"/>	Stel die breedte van 'n lyn, in persentasie of absolute waarde
<hr colour="ff0000"/>	Stel die kleur van die lyn
Tabelmerkers (Table Tags)	
Merker (Tag)	Beskrywing
<table></table>	Skep 'n tabel
<tr></tr>	Skep 'n ry in 'n tabel
<td></td>	Skep 'n sel in 'n tabel
<th></th>	Skep 'n tabelopskrif (in 'n sel met algemene vetgedrukte, gesentreerde teks)
<table width="50">	Stel die breedte van tabel
<table border="1">	Stel die breedte van die raam rondom die selle van die tabel
<table cellpadding="1">	Stel die spatie tussen die selle van die tabel
<table cellspacing="1">	Stel die spatie tussen 'n selraam en die inhoud daarvan
<tr align="left">	Stel die inlynstelling vir die sel(le) (kan ook "centre" of "right" wees)
<tr valign="top">	Stel die vertikale inlynstelling vir sel(le) (kan ook "middle" of "bottom" wees)
<td colspan="2">	Stel die getal kolomme waaroor 'n sel moet strek
<td rowspan="4">	Stel die getal rye waaroor 'n sel moet strek