



Province of the
EASTERN CAPE
EDUCATION

**NASIONALE
SENIOR SERTIFIKAAT**

GRAAD 12

SEPTEMBER 2017

ONTWERP V1 (TEORIE)

PUNTE: 100

TYD: 3 uur



Hierdie vraestel bestaan uit 19 bladsye.
Hierdie vraestel moet in kleur gedruk word.

INSTRUKSIES EN INLIGTING

1. Hierdie vraestel bestaan uit SES vrae. Beantwoord al die vrae.
2. Daar is keuses binne sommige vrae in die vraestel. Lees die verskillende opsies aandagtig deur.
3. Hierdie vraestel bestaan uit DRIE afdelings:

AFDELING A: ONTWERPGELETTERDHEID
VRAE 1–3 [30 punte]

AFDELING B: ONTWERPGESKIEDENIS
VRAAG 4 [30 punte]

AFDELING C: ONTWERP IN 'n SOSIOKULTURELE/
OMGEWINGSFAKTORE EN VOLHOUBARE
KONTEKS
VRAE 5–6 [40 punte]
4. Lees die vereistes van die vrae aandagtig deur.
5. Antwoorde moet in volledige sinne beantwoord word. Lyste van feite word nie toegelaat nie.
6. Gebruik die punttoekenning vir elke vraag om jou tyd per vraag te beplan, asook die aantal feite wat per afdeling vereis word.
7. Moet nie dieselfde feite en voorbeelde in verskillende vrae nie herhaal.
8. Skryf netjies en leesbaar.

WOORDELYS

Gebruik die volgende woordelys om seker te maak jy verstaan hoe om 'n spesifieke vraag te benader:

- Ontleed: 'n Gedetailleerde en logiese bespreking van die formele elemente en beginsels
- Vergelyk: Wys verskille en ooreenkomste in 'n geordende wyse binne dieselfde argument
- Bespreek: Bied jou standpunt en gee redes vir jou stellings (motiveer).
- Verduidelik: Verduidelik en gee redes vir jou stellings (motiveer).
- Interpreteer: Gee 'n ingeligte mening, ondersteun met voorbeelde.
- Meld: Sê direk wat jy dink – gee jou mening sowel as 'n verduideliking.

HIERDIE BLADSY IS BLANKO

AFDELING A: ONTWERPLITERATUUR**VRAAG 1: 'ONGESIENDE' ONTWERPE OM VISUELE GELETTERDHEID TE TOETS**

Beantwoord ÓF VRAAG 1.1 ÓF VRAAG 1.2.

1.1



FIGUUR A: Gegraveerde Perspex/Lucite-armband
ontwerp deur Phillipa Green, 'Olive Green Cat', Kaapstad

1.1.1 Bespreek 'n moontlike teikenmark vir die produk gesien in FIGUUR A? Gee redes vir jou antwoord. (2)

1.1.2 Analiseer en bespreek die gebruik van die volgende elemente en beginsels van ontwerp in FIGUUR A hierbo:

- Fatsoen en Vorm
- Balans
- Beweging/Ritme
- Fokuspunt/Klem

(8)
[10]

OF

1.2



FIGUUR B: 'Bloom'-lamp ontwerp deur Patrick Jouin, iD-ontwerpe, Parys

1.2.1 Bestudeer die bogenoemde beelde in FIGUUR B. Analiseer en bespreek die volgende:

- Toonwaarde
- Eenheid en verskeidenheid
- Tekstuur
- Patroon

(8)

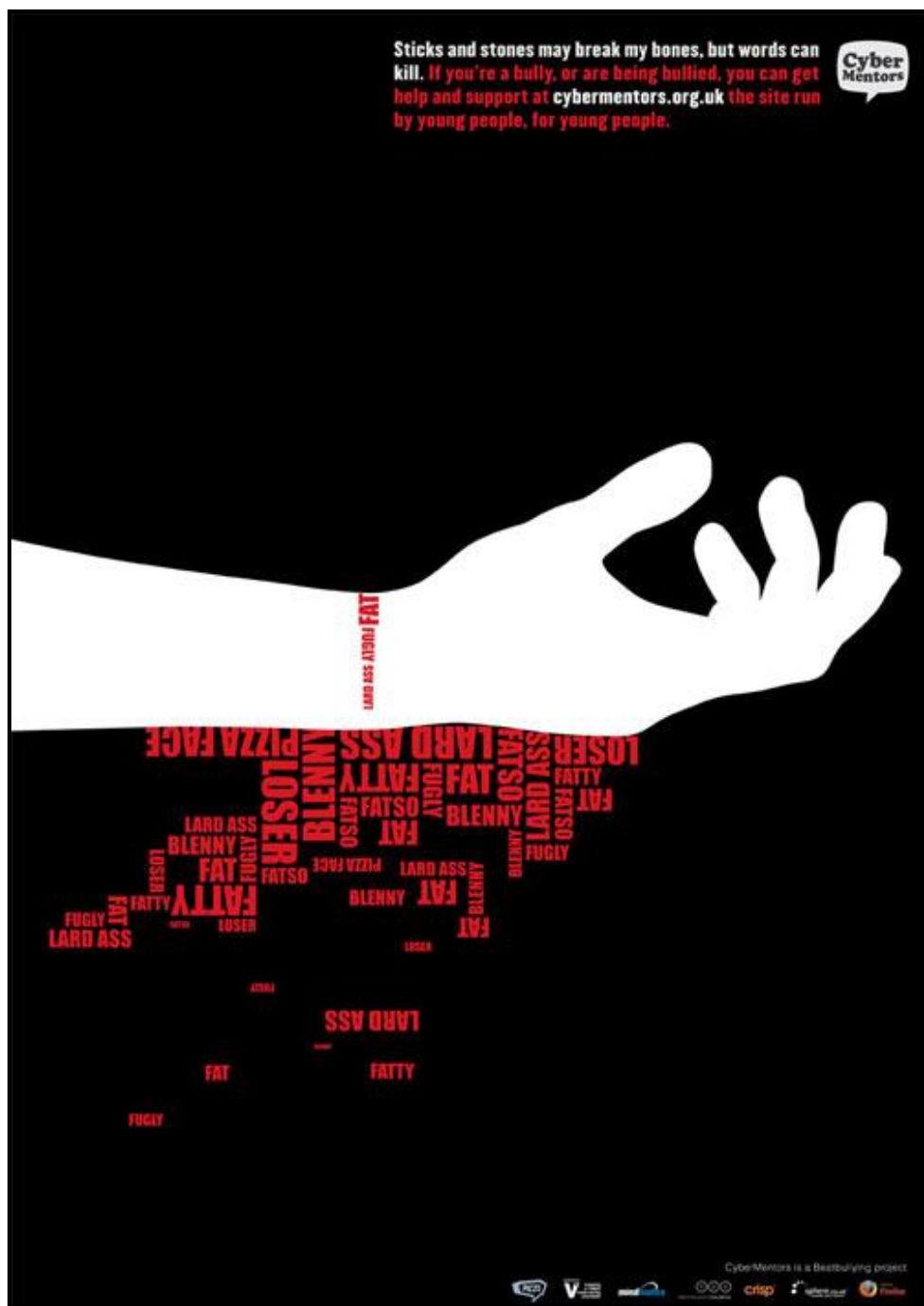
1.2.2 Bespreek die gebruik van bio-nabootsing in die ontwerp van FIGUUR B.

(2)

[10]

VRAAG 2: KOMMUNIKASIE DEUR MIDDEL VAN ONTWERP

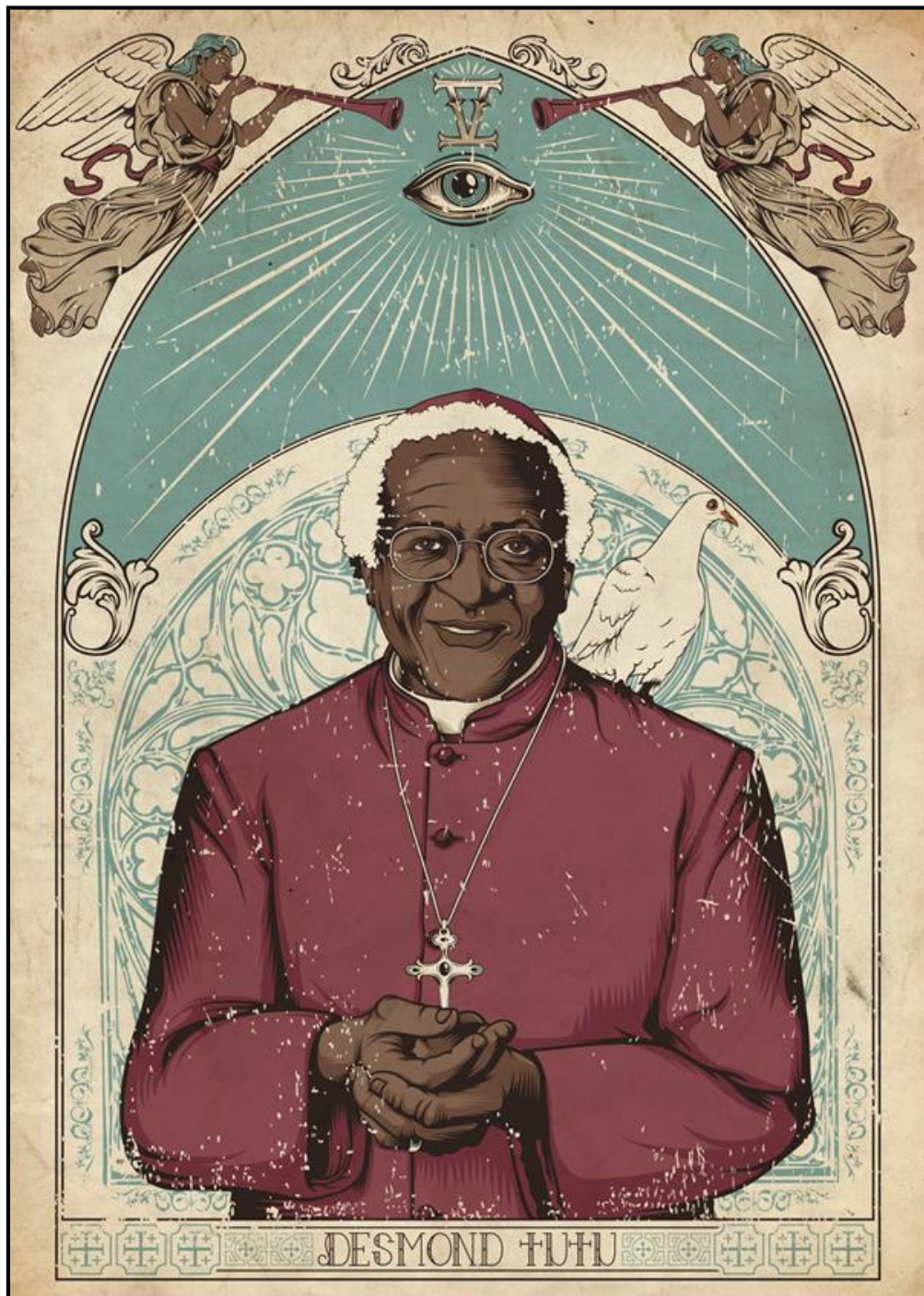
2.1



FIGUUR A: Anti-kuberteistenaar-plakkaat, ontwerp deur 'CyberMentors', Verenigde Koninkryk

- 2.1.1 Wat is die boodskap wat deur die plakkaat in FIGUUR A voorgestel word? (1)
- 2.1.2 Verduidelik hoe die ontwerper gebruik maak van simboliek, beelde, uitleg en teks om die boodskap in FIGUUR A hierbo effektief oor te dra. (4)
- 2.1.3 Identifiseer en verduidelik die Gestalt-beginsel wat in die bogenoemde plakkaatontwerp voorgestel word. (2)

2.2



FIGUUR B: Desmond Tutu poster ontwerp deur Simon Berndt, 'One Horse Town'-ateljee, Kaapstad

- 2.2.1 Bespreek die moontlike stereotipering wat in die plakkaat in FIGUUR B toegepas kan word. (1)
- 2.2.2 Identifiseer TWEE simbole wat geïdentifiseer kan word in FIGUUR B en verduidelik hoe die simbole stereotipering ondersteun. (2)

[10]

VRAAG 3

Beantwoord ÓF VRAAG 3.1 ÓF VRAAG 3.2.

3.1 Verwys na FIGUUR A en FIGUUR B en beantwoord die volgende vrae wat volg.



FIGUUR A: isiXhosa-bruid halssnoer, Suid-Afrika



FIGUUR B: Indiese bruid halssnoer, Indië

Die halssnoerontwerpe in FIGUUR A en FIGUUR B hierbo verwys na voorbeelde van bruid halssnoere wat by tradisionele troues gedra word. VERGELYK die twee ontwerpe deur hul ooreenkomste en verskille te bespreek deur na die volgende aspekte te verwys:

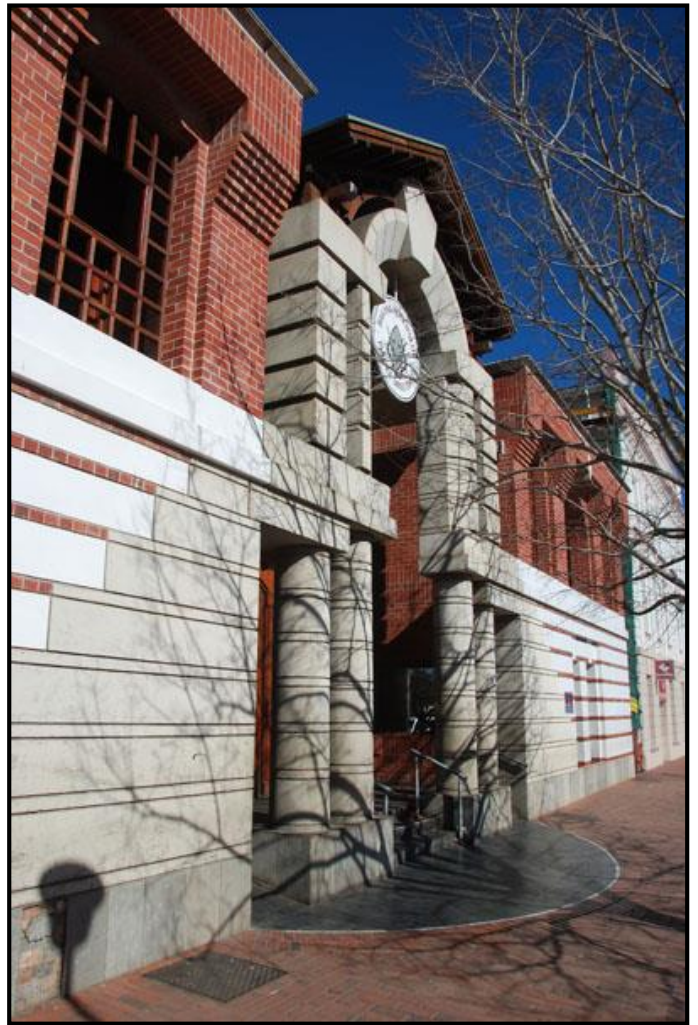
- Materiale
- Vorm en Patroon
- Eenheid
- Estetiese trefkrag
- Produksie tegnieke

(Moet nie tabelle gebruik om opskrifte te staaf nie. Skryf in paragrawe.)

[10]

OF

3.2



FIGUUR C: Die SA Perm-gebou (Bouvereniging/bank) in 'High Street', Grahamstad, 1987, Erasmus Rushmere en Reid-argitekte

Skryf 'n VERGELYKENDE OPSTEL (van ten minste EEN volle bladsy) waarin jy een klassieke gebou wat jy bestudeer het vergelyk met die hedendaagse gebou gesien in FIGUUR C hierbo. Andersins kan jy enige Klassieke gebou (wat jy bestudeer het) met enige kontemporêre gebou vergelyk.

Sluit die volgende inligting in jou bespreking in:

- Konteks
- Doel/Funksie
- Uitleg/Plan
- Materiale en produksietegnieke
- Betrekking tot die terrein

(Moet nie tabelle gebruik nie. Skryf in paragrawe.)

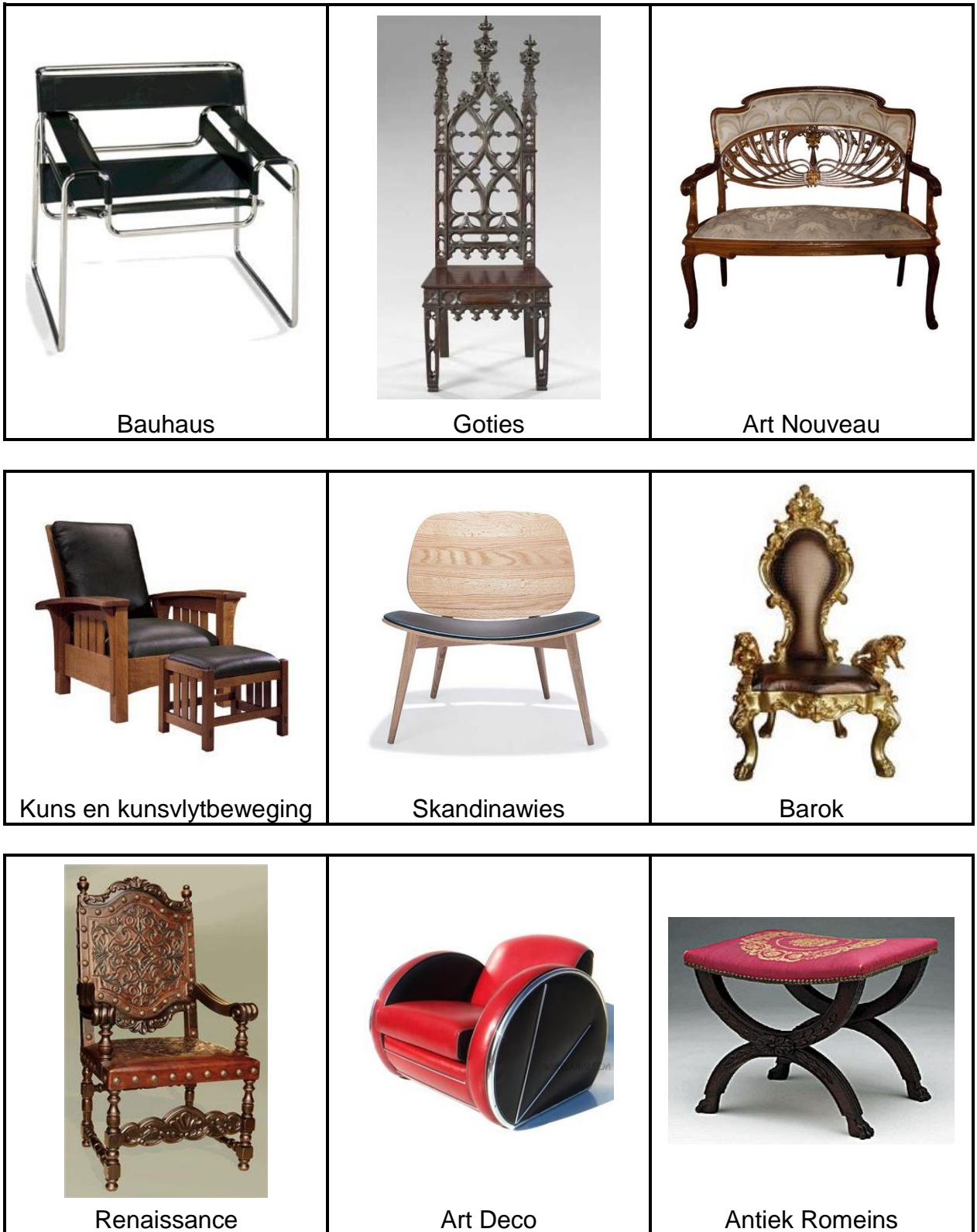
[10]

TOTAAL AFDELING A: 30

AFDELING B: ONTWERPGESKIEDENIS

VRAAG 4

4.1



FIGUUR A

“Die ontwerper se ware doel is om die dinge wat ons omring, nie net in terme van funksie, voorkoms, koste en materiale, maar ook in terme van aspirasie en begeerte – soos in ’n droom van hoe goed die lewe kan verbeter.” Terence Conran

Met verwysing na die bogenoemde aanhaling, skryf TWEE AFSONDERLIKE OPSTELLE oor TWEE van die ontwerpbewegings, style of tydperke wat in FIGUUR A hierbo voorkom.

Vir elke beweging sluit die volgende inligting in jou bespreking ter ondersteuning, styl of tydperk:

- Die oorsprong en evolusie van die beweging, styl of tydperk
- Doelwitte
- Invloede
- Kenmerke van die beweging, styl of tydperk
- Die naam van een ontwerper wat verband hou met die beweging, styl of tydperk en die titel, met ’n kort beskrywing van een van sy/haar ontwerpe (20)

- 4.2 Bestudeer die beelde in FIGUUR B en FIGUUR C hieronder noukeurig en beantwoord dan die vrae wat volg.



FIGUUR B



FIGUUR C

- 4.2.1 Identifiseer die ontwerpbeweging/-style wat FIGUUR B en FIGUUR C verteenwoordig. (2)
- 4.2.2 Skryf 'n VERGELYKENDE OPSTEL waarin jy FIGUUR B met FIGUUR C vergelyk en jou begrip van die ooreenkomste en verskille tussen die twee bewegings/style met die volgende riglyne bespreek:

- Balans
- Proporsie/Skaal
- Beweging
- Fokus/Klem/Oorheersing

Ondersteun jou antwoord met feitlike inligting van elke ontwerpbeweging/-styl.

(8)
[10]

TOTAAL AFDELING B: 30

HIERDIE BLADSY IS BLANKO

AFDELING C: ONTWERP IN 'n SOSIOKULTURELE/OMGEWINGSFAKTOR EN VOLHOUBARE KONTEKS

VRAAG 5

Beantwoord ÓF VRAAG 5.1 ÓF VRAAG 5.2.

- 5.1 Bestudeer die beeld in FIGUUR A noukeurig, asook die meegaande inligting en aanhaling. Beantwoord dan die vrae wat volg.



FIGUUR A: Bamboeshuise ontwerp deur H&P-argitekte in Viëtnam

Hierdie bekostigbare huise is van volhoubare lokale bamboes gemaak. Rampspoedige vloede deur stygende en dalende inkomende water is algemeen in Suidoos-Asië. Dus word die grasdakhuise gebou op platvorms gemaak van hergebruikte olie-dromme en word in plek gehou op ankers, en die huise kan tydens die vloedseisoen dryf.

Op die dak is driehoekige uitgesnyde openinge in alle rigtings, wat die natuurlike kruitwind en skaduwee skep. Horisontale deure aan weerskante van die huis kan ook oopmaak, wat klein patios, sonskerms en skadu skep. Wanneer onstuimige weer kom; kan al die deure toegemaak word, en sodoende die inwoners beskerm.

Hierdie bamboeshuise het pale wat in suspensie langs die mure is, wat gebruik word vir vertikale tuine waarin kos geplant word wat deur reënwater besproei word.

“Ontwerp is ’n houding en ’n betrokke oplossing vir menslike probleme met ’n veranderende omgewingaktiwiteit.”
H.K. Vyas

5.1.1 Met verwysing na die beeld in FIGUUR A en die aanhaling deur H.K. Vyas, gee die volgende inligting:

- ’n Verduideliking van die term ‘sosiale verantwoordelike’-ontwerp (2)
- Evalueer die ontwerp in FIGUUR A om te toon of dit as ‘sosiaal verantwoordelik’ oorweeg kan word (4)

5.1.2 Bespreek die werk van EEN kontemporêre Suid-Afrikaanse ontwerper/ontwerpgroep en EEN internasionale ontwerper/ontwerpgroep wie se werk sosiale-kulturele kwessies op een of ander manier aanspreek.

In ’n opstel van ten minste EEN vol bladsy, sluit die volgende in:

- Die naam van die ontwerper of ontwerpgroep, en dui aan of hul Suid-Afrikaans of Internasionaal is
- Die styl van die werk wat die ontwerper/ontwerpergroep produseer
- ’n Verduideliking van die sosiale-kulturele kwessie(s) wat hulle aanspreek
- Die naam en ’n kort bespreking van een werk deur elke ontwerper/ontwerpgroep
- Die sosiale impak wat hul ontwerpe op die samelewing kan maak

Jy mag NIE na enige ontwerper(s) wat jy voorheen bespreek of verwys het in hierdie vraestel verwys NIE.

(14)
[20]

OF

5.2



FIGUUR B: Die Gehekelde lamp is deel van die Persoonlike Uitgawe-versameling van die Nederlandse ontwerper, Marcel Wanders

5.2.1 Dink jy die produk ontwerp in FIGUUR B hierbo word geklassifiseer as ontwerp of 'n kunsvlyt, of altwee? Gee redes vir jou antwoord. (2)

5.2.2 Bespreek enige EEN inheemse kunsvlyt wat jy bestudeer het. In jou bespreking, verwys na die volgende:

- Die naam van die inheemse gemeenskap wat dit geproduseer het, die oorsprong en tradisionele geskiedenis
- Funksies en sosiale rol
- Materiale en metodes
- 'n Beskrywing van EEN voorbeeld

(8)

5.2.3 Bespreek die werk van EEN kontemporêre Suid-Afrikaanse- of Afrika-ontwerper wat tradisionele metodes en/of materiale in hul ontwerpe inkorporeer en sodoende sosiale en/of omgewingskwessies aanspreek.

In opstelvorm, skryf EEN vol bladsy en sluit die volgende in:

- Doelwitte en invloede
- Karaktereienskappe en 'n gedetailleerde beskrywing van hoe die tradisionele tegnieke/metodes en of materiaal(e) in moderne of kontemporêre ontwerpe toegepas word. Verwys na spesifieke voorbeelde.
- Bespreek die algemene sosio-kulturele bydraes van die ontwerper/ontwerpergroep.

Jy mag NIE na enige ontwerper(s) wat jy voorheen bespreek of verwys het in hierdie vraestel verwys NIE.

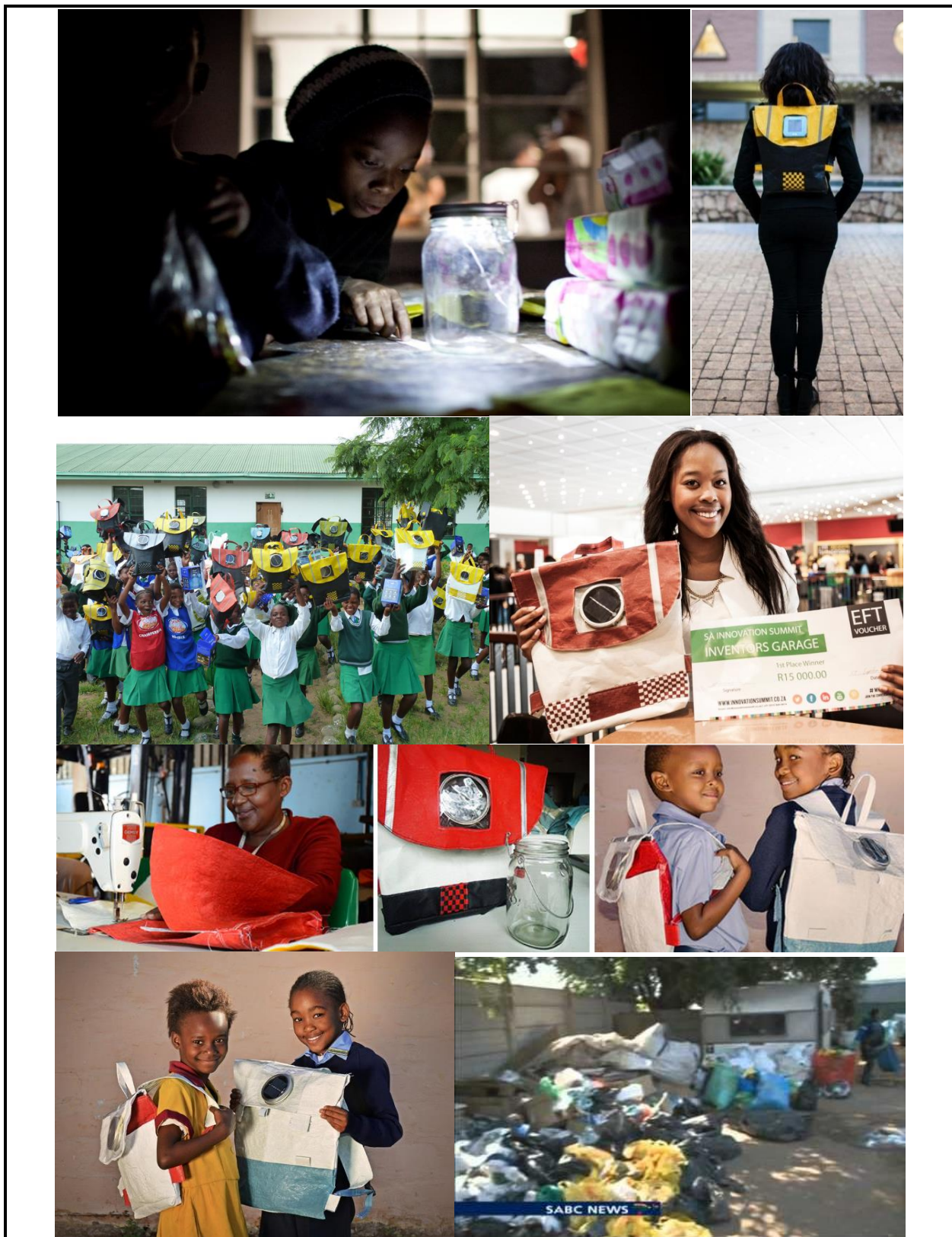
(10)

[20]

HIERDIE BLADSY IS BLANKO

VRAAG 6

Bestudeer die beelde in FIGUUR A hieronder aandagtig, asook die meegaande inligting op die volgende bladsy. Beantwoord dan die vrae wat volg.



FIGUUR A: 'Rethaka' Herbruikbare Skoolsak ontwerp deur die eko-sosiale entrepreneur, Thato Kgathlanye, Johannesburg, Suid-Afrika

'n "Rethanka" herwinbare skooltas met 'n ingeboude sonpaneel wat gedurende die dag gelaai word. Die sonkrag voorsien dat dit in die aand as 'n lamp kan gebruik word.

Hierdie skooltas is gemaak van 100% herwinbare plastiek inkopiesakke. Hulle word vervaardig met ekstra reflektiewe materiaal om die sigbaarheid van die kinders wat skool toe loop of terug huius toe as dit nog donker is, te verhoog. Die skooltas is sterk, duursaam en waterdig aangesien die plastieksakke teen 'n hoë temperatuur saamgesmelt is.

"Rethatha" herbruikbare skoolsakke het 20 mense tans in diens en beplan om hul produksieproses uit te brei en kinderreenjasse te vervaardig wat van 100% herwinbare inkopiesakke gemaak sal word.

- 6.1 Die ontwerp in FIGUUR A kan as 'n goeie voorbeeld van sosiale sowel as 'n volhoubare omgewingsontwerp beskou word.

Verduidelik maniere waarop omgewingsvraagstukke en die gemeenskap voordeel uit hierdie ontwerp kan trek.

(6)

- 6.2 Bespreek die werk van enige EEN kontemporêre Suid-Afrikaanse en EEN kontemporêre internasionale ontwerper/ontwerpmaatskappy of ateljee wat jy bestudeer het in 'n opstel wat handel oor omgewings- en/of volhoubare probleme (minstens 1½ bladsy).

Sluit die volgende inligting in:

- Die naam van die ontwerper/ontwerp agentskap of ateljee
- Hoe die ontwerper/ontwerpagentskap of ateljee-omgewing en/of volhoubare bekommernisse in sy/haar/hul ontwerpproses aanspreek
- Die titel en 'n kort beskrywing van 'n groot ontwerp/ontwerpprojek wat deur hierdie ontwerper/groep onderneem is

Jy mag NIE na enige ontwerper(s) wat jy voorheen bespreek of verwys het in hierdie vraestel verwys NIE.

(14)

[20]

TOTAAL AFDELING C: 40
GROOTTOTAAL: 100

