



basic education

Department:
Basic Education
REPUBLIC OF SOUTH AFRICA

SENIORSERTIFIKAAT-EKSAMEN

VISUELE KUNSTE V1

2018

PUNTE: 100

TYD: 3 uur

**Hierdie vraestel bestaan uit 19 bladsye.
Hierdie vraestel moet in volkleur gedruk word.**

INSTRUKSIES EN INLIGTING

In hierdie eksamen moet jy die volgende vaardighede toon:

- Die gebruik van die korrekte kunsterminologie
- Die gebruik en toepassing van visuele analise/ontleding en kritiese denke
- Skryf- en navorsingsvaardighede binne 'n geskiedkundige en kulturele konteks
- Die plaas van spesifieke voorbeelde in 'n kulturele, sosiale, politieke en historiese konteks
- 'n Begrip van eiesoortige kreatiewe style

Lees die volgende instruksies voordat jy besluit watter vrae om te beantwoord.

1. Hierdie vraestel bestaan uit AGT vrae.
2. Beantwoord enige VYF vrae vir 'n totaal van 100 punte.
3. Nommer die antwoorde korrek volgens die nommeringstelsel wat in hierdie vraestel gebruik is.
4. Vrae verskyn op die linkerkantse bladsye, met visuele bronne op die regterkantse bladsye.
5. Maak seker dat jy na die kleurafdrukke van die visuele bronne verwys waar dit vereis word.
6. GEEN punte sal toegeken word vir inligting wat in een antwoord bespreek en in ander antwoorde herhaal word NIE. Kruisverwysing van kunswerke is toelaatbaar.
7. Noem die kunstenaar(s) en titel van elke kunswerk wat jy in jou antwoorde bespreek. Onderstreep die titel van 'n kunswerk of die naam van 'n gebou.
8. Skryf op 'n duidelike, kreatiewe en gestruktureerde manier en gebruik volsinne en paragrawe volgens die instruksies van elke vraag. 'n Lys met feite/tabelle word NIE aanvaar NIE.
9. Gebruik die volgende riglyne vir die lengte van jou antwoorde. Let op die puntetoekenning.
 - 6–8 punte: 'n minimum van $\frac{1}{2}$ – $\frac{3}{4}$ bladsy (paragraaf)
 - 10–14 punte: 'n minimum van 1–1½ bladsy(e) (kort opstel)
 - 20 punte: 'n minimum van 2 bladsye (opstel)
10. Skryf netjies en leesbaar.

LAAT HIERDIE BLADSY BLANKO.

BEANTWOORD ENIGE VYF VRAE.**VRAAG 1: DIE STEM VAN OPKOMENDE KUNSTENAARS**

Lees die gedig hieronder en beantwoord die vrae.

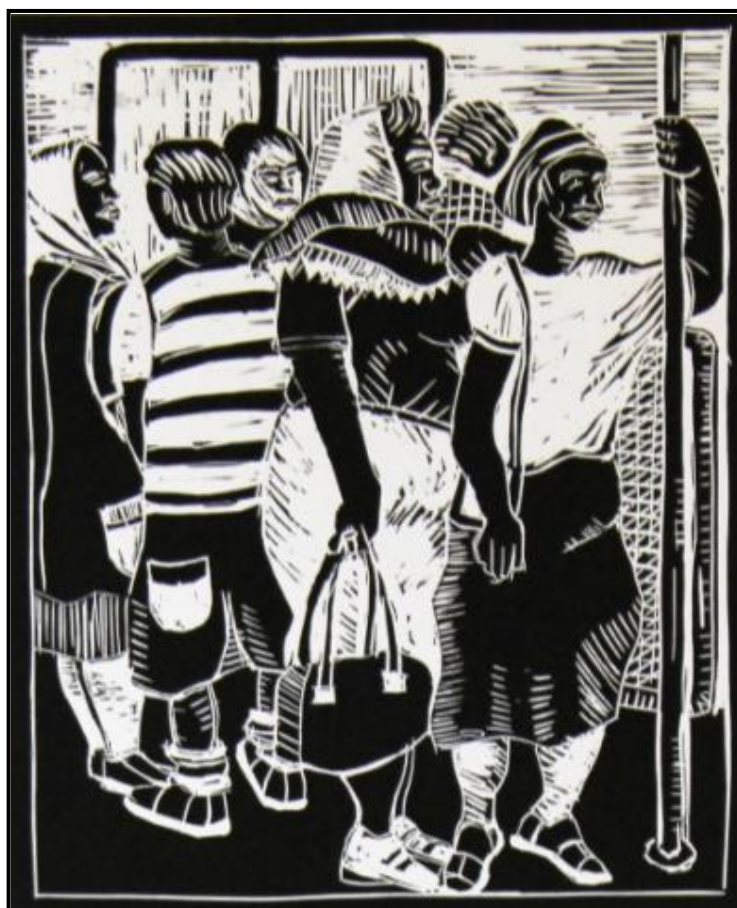
TRAVEL – Edna St Vincent Millay	REIS (vertaal uit Engels)
The railroad track is miles away, And the day is loud with voices speaking, Yet there isn't a train goes by all day But I hear its whistle shrieking.	Die treinspoor is myle weg, en die dag is luid met stemme wat praat, Tog gaan daar die hele dag geen trein verby nie Of ek hoor sy fluit skree.
All night there isn't a train goes by, Though the night is still for sleep and dreaming, But I see its cinders red on the sky, And hear its engine steaming.	Daar gaan die hele nag geen trein verby nie, Hoewel die nag vir slaap en droom stil is, Maar ek sien sy roet rooi teen die hemel, En hoor sy enjin stoom.
My heart is warm with friends I make, And better friends I'll not be knowing; Yet there isn't a train I wouldn't take, No matter where it's going.	My hart is warm van vriende wat ek maak, en beter vriende sal ek nie ken nie; Tog is daar nie 'n trein wat ek nie sal neem nie, dit maak nie saak waarheen dit gaan nie.

- 1.1 Visualiseer die gedig hierbo en kies EEN frase vir ELKE kunswerk (FIGUUR 1a en FIGUUR 1b). Motiveer jou keuse deur na die beeldgebruik, stemming en atmosfeer van die kunswerk te verwys. (6)
- 1.2 Vergelyk die beeldgebruik in ELKE kunswerk deur na die fokuspunt, komposisie en gebruik van kleur te verwys. (6)
- 1.3 Interpreteer die werk van EEN kunstenaar wat jy bestudeer het, wat op sy/haar daaglikse ervarings kommentaar lewer.

Sluit die volgende by jou antwoord in:

- Invloede
- Formele kunselemente
- Media en tegniek
- Styl
- Moontlike boodskappe/betekenis

(8)
[20]



FIGUUR 1a: Lionel Davis, *Train Ride (Treinrit)*, linoosnee, 2012.



FIGUUR 1b: Ernst Ludwig Kirchner, *Königstein Train Station (Königstein-treinstasie)*, olie op doek, 1916.

**VRAAG 2: SUID-AFRIKAANSE KUNSTENAARS BEÏNVLOED DEUR AFRIKA-
EN/OF INHEEMSE KUNSVORMS**

Pablo Picasso se kunswerk *Les Femmes d'Alger (O. J. Version O)* (FIGUUR 2b) word as een van die belangrikste kunswerke van die 20^{ste} eeu beskou en is die eerste internasionale werk wat 'n diepgaande Afrika-invloed toon, terwyl Irma Stern eerstehandse ervaring van Afrika gehad het weens haar uitgebreide reise in hierdie kontinent.

- 2.1 Beide kunstenaars het die naakte liggaam gebruik. Hoe verskil die komposisie en stemming van FIGUUR 2a en FIGUUR 2b? (4)
- 2.2 Bespreek die styl waarmee, en die wyse waarop, die kunstenaars hulle onderwerp benader het. (4)
- 2.3 Bespreek TWEE kunswerke deur verskillende kunstenaars wie se werk bewyse van 'n Afrika-/inheemse invloed toon.
- Gebruik die volgende riglyne:
- Invloede
 - Styl en tegniek
 - Afrika-tekens/-simboliek
 - Moontlike boodskappe/betekenis

(12)
[20]



FIGUUR 2a: Irma Stern, ***The Hunt (Die Jagtog)***, olie op doek, 1929.



FIGUUR 2b: Pablo Picasso, ***Les Femmes d'Alger (O.K.)***, olie op doek, 1907.

VRAAG 3: SOSIOPOLITIEKE KUNS, WEERSTANDSKUNS VAN DIE 1970's EN 1980's INGESLUIT

Puin (gemors/rommel) en ongewenste objekte word deur beide Penny Siopis en Fabrice Monteiro gebruik om sterk kommentaar op sosiopolitieke kwessies in hulle kunswerke te lewer.

3.1 Vergelyk FIGUUR 3a en FIGUUR 3b.

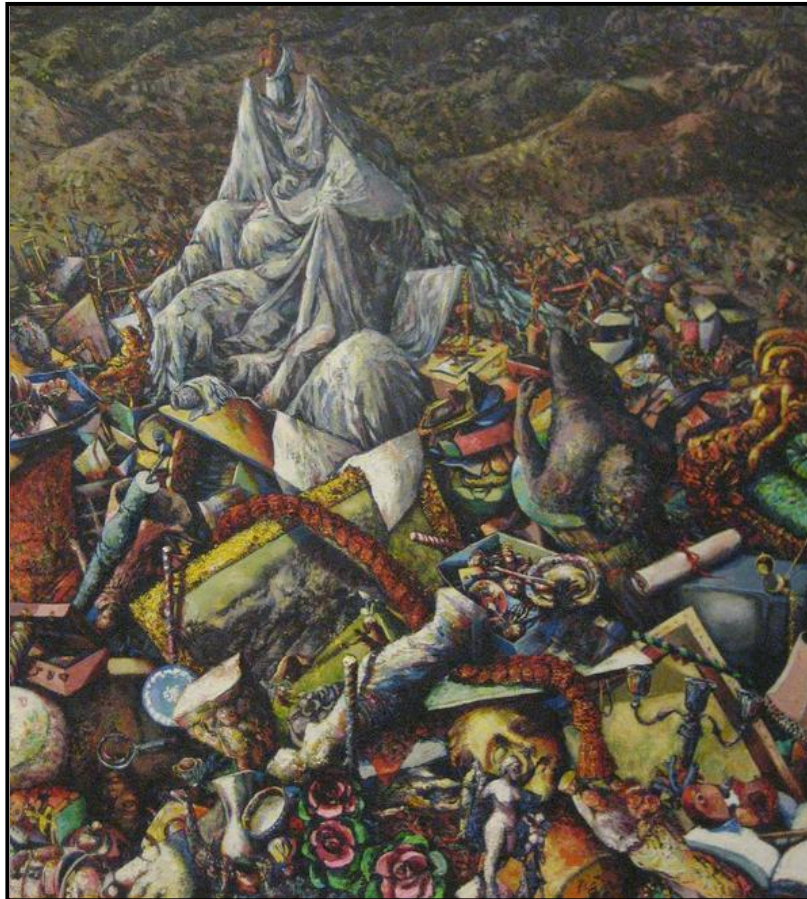
Verwys na die volgende riglyne:

- Die plasing/posisionering en belangrikheid van die figuur in ELKE werk
- Die doel van die drapeersel, of die gebrek daaraan, in FIGUUR 3a en 3b
- Die toepaslikheid van die titels van ELKE kunswerk
- Watter sosiale kwessies het die kunstenaar in FIGUUR 3a en 3b aangeraak?
- Identifiseer enige objek(te)/voorwerpe wat in FIGUUR 3a weggegooi is en in FIGUUR 3b herwin is. Motiveer jou keuse.

(8)

3.2 Bespreek TWEE kunswerke wat jy bestudeer het wat weerstands-/sosiopolitieke kwessies weerspieël.

(12)
[20]



FIGUUR 3a: Penny Siopis, ***Piling Wreckage upon Wreckage***,
(***Stapel Wrakstuk op Wrakstuk***), olie op doek, 1989.
(Wrakstuk: die oorblyfsels van iets wat erg beskadig is)



FIGUUR 3b: Fabrice Monteiro, ***The Prophecy Series, 'Untitled'***
(***Die Profesioreeks, 'Ongetiteld'***), foto, 2014.
(Profesie: 'n voorspelling van wat in die toekoms gaan gebeur)

VRAAG 4: KUNS, KUNSVLYT EN GEESTELIKE WERKE HOOFSAAKLIK UIT LANDELIKE SUID-AFRIKA

Esther Mahlangu kom uit 'n Ndebele-agtergrond met 'n ryk tradisie van kuns en kunsvlyt (FIGUUR 4a). Sy het egter ook 'n prysenswaardige visuele kunstenaar geword wat regoor die wêreld uitstal en haar bekende patrone en ontwerpe op 'n kontemporêre wyse gebruik.

4.1 Wat sou jy as die eienskappe van Esther Mahlangu se beskou?

Hou die volgende in gedagte:

- Kunselemente
- Materiaal en tegnieke
- Styl en konteks
- Die 'verbinding' tussen die verlede en die hede in haar kunswerke (10)

4.2 Bespreek die werk van TWEE kuns-, kunsvlyt- of geestelike kunstenaars wat tradisionele metodes gebruik het om hulle kunswerke te skep.

Verwys na die volgende in jou bespreking:

- Materiaal en tegnieke
 - Moontlike invloede
 - Temas/onderwerpe
 - Moontlike boodskappe/betekenis
 - Hoe hierdie werke deur die kunstenaars se kulture beïnvloed is (10)
- [20]**



FIGUUR 4a: Esther Mahlangu voor haar Ndebele-woonhuis, Mpumalanga, 2007.



FIGUUR 4b: Esther Mahlangu op haar 80^{ste} verjaardag gefotografeer, solo-uitstalling, Irma Stern-museum in Kaapstad, Suid-Afrika, 2015.

VRAAG 5: MULTIMEDIA EN NUWE MEDIA – ALTERNATIEWE KONTEMPORÊRE EN POPULÊRE KUNSVORMS IN SUID-AFRIKA

Die erfenis van Surrealisme word steeds deur kontemporêre kunstenaars deur hulle jukstaposisie/kontras van verskillende materiaal en onverwante visuele beelde gebruik.

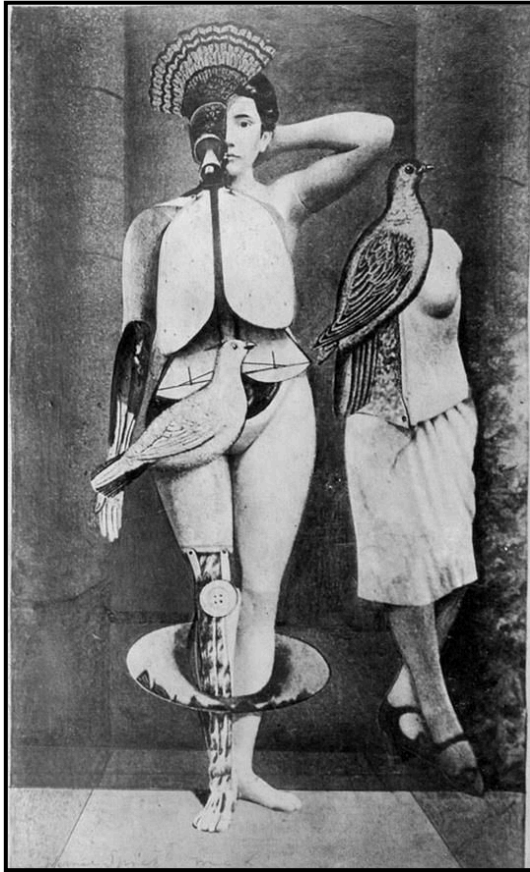
5.1 Bespreek die jukstaposisie/kontras in FIGURE 5a tot 5d deur na die volgende te verwys:

- Simboliek en beeldgebruik
- Materiaal en teksture
- Moontlike betekenis en boodskappe

(10)

5.2 Interpreteer enige TWEE kunswerke deur verskillende Suid-Afrikaanse kunstenaars wat alternatiewe/nuwe media gebruik in die soeke na maniere om kwessies oor te dra.

(10)
[20]



FIGUUR 5a: Max Ernst, **Sacred Conversation (Heilige Gesprek)**, collage-fotomontage, 1921.



FIGUUR 5b: Edward Kienholz, **John Doe (Onbekende Man)**, olieverf, metaalverf, hars, gips en grafiet op winkelpopdele met hout, metaal, plastiek, papier, rubber en stootwaentjie, 1959.



FIGUUR 5c: Patrick Bongoy, **Revenants III (Geeste III)**, gemengde media, herwinde rubber en goiing op 'n veselglas-afgietsel, 2017.



FIGUUR 5d: Nicholas Hlobo, **Ndiyafuna (Ek Soek na iets)**, veselglas, rubberbinneband, lint, jeans, tekkies, kant en hout, 2006.

VRAAG 6: DEMOKRATIESE IDENTITEIT IN SUID-AFRIKA NÁ 1994

Suid-Afrika se demokrasie is op 'n kompromie tussen diverse politieke groepe en die aanvaarding van ons verskille gebaseer. – William Gumede

6.1 Bespreek hoe Witbooi in FIGUUR 6a demokrasie in Suid-Afrika beskou deur na die volgende te verwys:

- Kleur
- Invloede
- Betekenis en simboliek van die:
 - Figuur wat geblinddoek is
 - Skale
 - Gespanne koord
 - Beelde op die agtergrond
- Verskillende style in die kunswerk
- Lewer kommentaar op die boodskap wat die kunstenaar wil oordra. (10)

6.2 Analiseer die werk van enige TWEE kunstenaars wat jy bestudeer het, wie se werke kommentaar lewer op die identiteit van Suid-Afrika na 1994.

Jy kan die volgende idees in jou antwoord gebruik:

- Inhoud van kunswerke en beelde
 - Medium, styl en tegnieke
 - Hoe die kunstenaars hulle eie bevraagtekening van die wêreld en die ruimtes wat hulle in Suid-Afrika inneem, beide fisies en emosioneel, weerspieël. (10)
- [20]**



FIGUUR 6a: Khaya Witbooi, *Below the Law (Onder die Wet)*, stensil en verf, 2014.

VRAAG 7: GESLAGSKWESSIES: MANLIKHEID EN VROULIKHEID

Eerder as om tradisionele geslagsrolle te volg, interpreteer mense dit op 'n persoonlike wyse. Geslagsrolle en stereotipering is gevolglik besig om te vervaag en dit is besig om die grense te verskuif van wat dit beteken om vroulik of manlik te wees.

Bespreek die stelling hierbo en skryf 'n opstel waarin jy kommentaar lewer op die wyse waarop hierdie geslagsgrense bevraagteken/verskuif word.

Verwys na FIGUUR 7a en FIGUUR 7b, asook enige TWEE kunstenaars wat jy bestudeer het wat op geslag kommentaar lewer, om jou antwoord te staaf.

Jy kan die volgende as 'n riglyn in jou opstel gebruik:

- Belangrikheid van kleur
- Beeldgebruik en die moontlike interpretasies daarvan
- Hoe die kunstenaars die eienskappe van manlikheid en/of vroulikheid uitbeeld:
 - Lewer kommentaar op die woordspeling van 'chic(k)' in die titel van FIGUUR 7a
 - Die belangrikheid van die klere
 - Die stemming deur gesigsuitdrukkings geskep
- Toepaslikheid van die houding/handgebaar

[20]



FIGUUR 7a: Nicholas Allen, **L'Hommage à Ingres: African Chic(k): Ms Tshegofatso Phage Seated (L'Hommage à Ingres: Afrika-chic(k): Mev. Tshegofatso Phage Sittend)**, olie op doek, 2013.



FIGUUR 7b: John Kirby, **Self-portrait (Selfportret)**, olie op doek, 1987.

VRAAG 8: ARGITEKTUUR IN SUID-AFRIKA

Elke nuwe situasie vereis 'n nuwe argitektuur. – Jean Nouvel

Behuising het die grootste maatskaplike probleem in Suid-Afrika geword, met baie argitekte wat op die ontwerp van alternatiewe, bekostigbare strukture fokus.

- 8.1 Verwys na die stelling hierbo en die visuele beelde in FIGUUR 8a en 8b en skryf 'n kort opstel waarin jy kommentaar lewer op hoe 'nuwe argitektuur' vir beskutting en akkommodasie in Suid-Afrika gebruik word.

Reageer op die volgende in jou antwoord:

- Die positiewe en negatiewe aspekte van die gebruik van skeepshouers as die antwoord op Suid-Afrika se behuisingskrisis
- Vergelyk FIGUUR 8a en 8b deur die estetiese aantrekking van albei geboue, weens hulle modifisering, te bespreek.
- Indien jy die geleentheid sou hê om in 'n skeepshouer te woon, watter modifikasies sou jy voorstel om jou woning so funksioneel as moontlik te maak?

(8)

- 8.2 Bespreek die werk van enige argitek wat jy bestudeer het wie se werk 'n nuwe benadering tot argitektuur weerspieël wat die behoeftes van 'n groeiende Suid-Afrikaanse samelewing kan bevredig.

Gebruik die volgende riglyne om jou antwoord te ondersteun:

- Terrein en ligging
- Gebruik van boumateriaal
- Ontwerp en funksionaliteit
- Inspirasie en invloede
- Hoe die argitek spesifiek die behoeftes van die Suid-Afrikaanse gemeenskap oplos/oorweeg



FIGUUR 8a: Citiq Property Services (Edms.) Bpk., **Mill Junction**, Johannesburg, Newtown, ou meule en skeepshouers, 2014.



FIGUUR 8b: Espace Mobile het hierdie retro-agtige voorafvervaardigde huis ontwerp. Dit is op die Oostenrykse platteland geleë, 2007.

TOTAAL: 100