



Province of the
EASTERN CAPE
EDUCATION

**NASIONALE
SENIOR SERTIFIKAAT**

GRAAD 12

SEPTEMBER 2018

VISUELE KUNSTE V1

PUNTE: 100

TYD: 3 uur



Hierdie vraestel bestaan uit 19 bladsye.

INSTRUKSIES EN INLIGTING

In hierdie eksamen moet jy die volgende vaardighede toon:

- Gebruik van die korrekte kunsterminologie
- Gebruik en toepassing van visuele analyse/ontleding en kritiese denke
- Skryf en navorsing in 'n geskiedkundige en kulturele konteks
- Plaas van spesifieke voorbeelde in 'n kulturele, sosiale, politieke en historiese konteks
- Begrip van eiesoortige kreatiewe style

Lees die volgende instruksies voordat jy besluit watter vrae om te beantwoord:

1. Hierdie vraestel bestaan uit AGT vrae.
2. Beantwoord enige VYF vrae vir 'n totaal van 100 punte.
3. Nommer die antwoorde korrek volgens die nommeringstelsel wat in hierdie vraestel gebruik is.
4. Vrae verskyn op die linkerkantse bladsye, met visuele bronne op die regterkantse bladsye.
5. Maak seker dat jy na die kleurafdrukke van die visuele bronne verwys waar dit vereis word.
6. GEEN punte sal toegeken word vir inligting wat in een antwoord bespreek en in ander antwoorde herhaal word NIE. Kruisverwysing van kunswerke is toelaatbaar.
7. Noem die kunstenaar(s) en titel van elke kunswerk wat jy in jou antwoorde bespreek. Onderstreep die titel van 'n kunswerk of die naam van 'n gebou.
8. Skryf op 'n duidelike, kreatiewe en gestruktureerde manier en gebruik volsinne en paragrawe volgens die instruksies van elke vraag. Moet nie puntgewys antwoord nie – kolpunte word slegs gebruik as riglyne vir jou opstelstruktuur.
9. 'n Lys met feite/tabelle word NIE aanvaar NIE. Gebruik die volgende riglyne vir die lengte van jou antwoorde.

Let op die

puntetoekenning:

6–8 punte: 'n minimum van $\frac{1}{2}$ – $\frac{3}{4}$ bladsy (paragraaf)

10–14 punte: 'n minimum van 1– $1\frac{1}{2}$ bladsy(e) (kort opstel)

20 punte: 'n minimum van 2 bladsye (opstel)

10. Skryf netjies en leesbaar.

LOS HIERDIE BLADSY OOP

BEANTWOORD ENIGE VYF VRAE.**VRAAG 1: DIE STEM VAN OPKOMENDE KUNSTENAARS IN DIE 1950's EN 1960's**

Oor die jare het baie opkomende Suid-Afrikaanse kunstenaars in hul werk op die uitbeelding van die '*lot van die armes*' in verskillende sosiale kontekste en verskillende Suid-Afrikaanse omgewings gefokus.

- 1.1 Met verwysing na die visuele bronne wat in FIGUUR 1a en 1b verskyn, skryf 'n opstel (minstens 'n $\frac{3}{4}$ bladsy) waarin jy die twee kunswerke vergelyk deur die wyses waarop die *lot van die armes* deur die twee kunstenaars verken word.

Verwys na die volgende:

- Onderwerp
- Komposisie en fokuspunt
- Kleurgebruik
- Styl
- Boodskap en betekenis

(8)

- 1.2 Skryf 'n opstel van minstens $1\frac{1}{2}$ bladsye waarin jy voorbeelde deur enige TWEE kunstenaars bespreek en evalueer wie se werke 'n dokumentasie van lewens van mense in hul omliggende omgewings is.

Jou bespreking moet die volgende insluit:

- Name van kunstenaars en titels van kunswerke
- Onderwerpe
- Gebruik van komposisionele toestelle
- Formele elemente
- Styl en tegnieke
- Boodskappe oorgedra

(12)
[20]



FIGUUR 1a: George Pemba, *Twee Koringmaaiers*, olie op paneel, ongedateer.



FIGUUR 1b: Mauro Chiarla, *Hardwerkende Zoeloevrou*, olie op doek, ongedateer.

**VRAAG 2: SUID-AFRIKAANSE KUNSTENAARS BEÏNVLOED DEUR
AFRIKA- EN/OF INHEEMSE KUNSVORMS**

Die Afrika-gees het 'n manier om uitdrukking te vind in die werke van kunstenaars wat beïnvloed word deur inheemse kunsvorms.

- 2.1 In 'n opstel van minstens 1-1½ bladsye, debatteer die bostaande stelling met verwysing na FIGUUR 2a en FIGUUR 2b om die geldigheid daarvan te bewys.

Jy kan na die volgende aspekte verwys:

- Invloede
- Onderwerp
- Vorms, simbole en kleure
- Styl
- Stemming

(10)

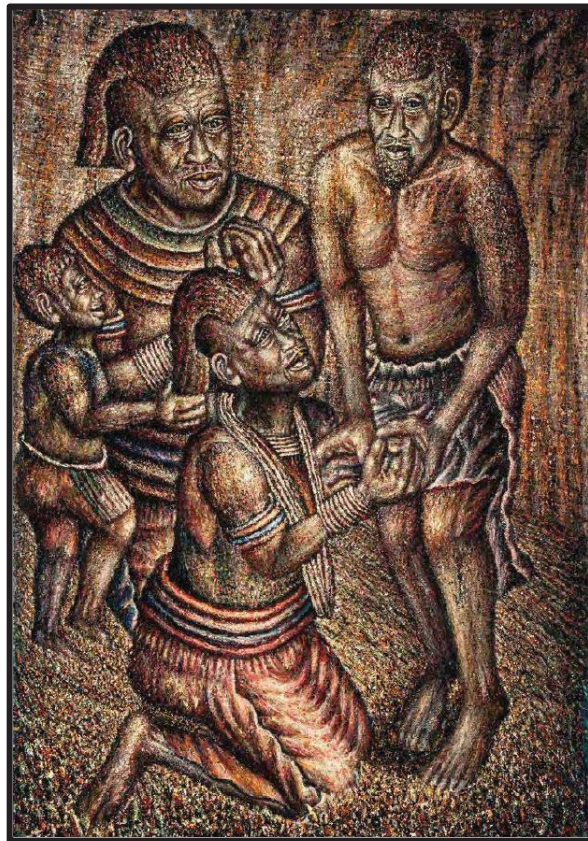
- 2.2 Bespreek enige TWEE kunswerke deur enige ander twee kunstenaars wat jy bestudeer het wie se werke 'n Afrika/inheemse invloed het deurdat dit die gees van Afrika uitdruk (1 bladsy).

Verwys na die volgende:

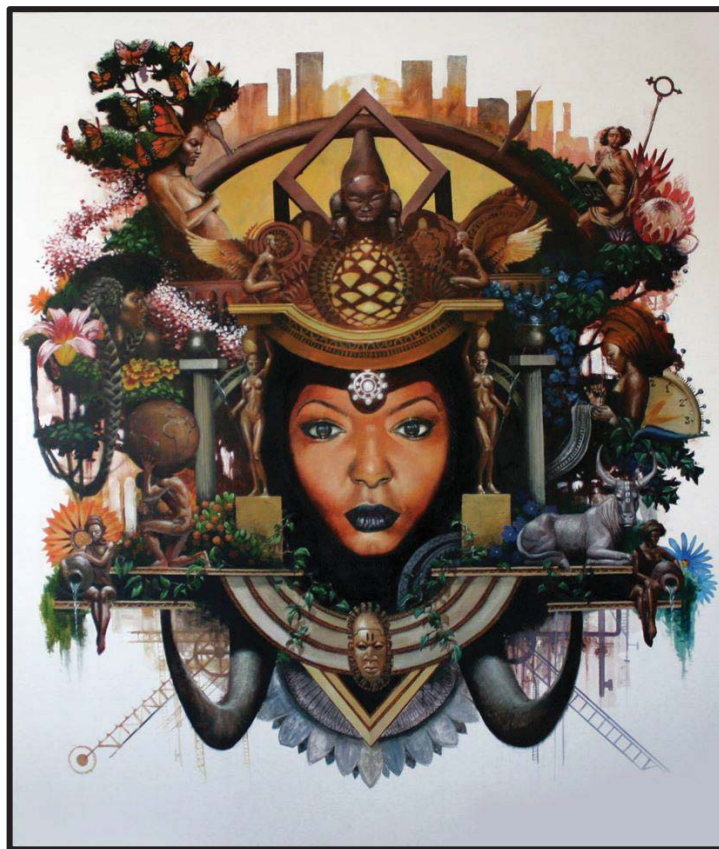
- Name van kunstenaars en titels van kunswerke
- Invloede
- Beeldgebruik wat verband hou met Afrika / inheemse kunsvorms
- Gebruik van materiale/media en styl
- Stemming

(10)

[20]



FIGUUR 2a: Mmakgabo Helen Sebidi, *Die Ouma is die Gids van die Familie*, olie op doek, 2015 – 2016.



FIGUUR 2b: Loyiso-Mkize, *Gqama-Ntyatyambo*, olie op doek, ongedateer.

VRAAG 3: SOSIOPOLITIEKE KUNS, INGESLOTE WEERSTANDSKUNS VAN DIE 1970's EN 1980's

Die volgende stelling is deur die kunstenaar gemaak met verwysing na sy werk, waarvan 'n deel in die visuele illustrasie in FIGUUR 3a voorgestel word: 'My werk handel oor sekere spanningsverskille wat uit die geskiedenis voortspruit en die herinnering aan die geweld wat aan swart liggame in die tydperk van die Westerse heerskappy op die vasteland aangedoen is. Die uitwerking van daardie geskiedenis strek tot die lewenservarings van (Suid-) Afrikaners wat in enige stad woon.'

[Onderhoud deur: Houghton Kinsman gepubliseer in *Another Afrika* op 15 September 2014]

3.1 Bestudeer die visuele bron in FIGUUR 3a met betrekking tot die bostaande stelling en analiseer en interpreteer die werk in terme van die volgende (1 paragraaf):

- Onderwerp en media
- Kenmerke van die werk wat spanning, geskiedenis, herinneringe van geweld en Westerse heerskappy simbolies voorstel
- Stemming
- Interpretasie en betekenis

(5)

3.2 Banksy is die wêreld se mees bekende en gevierde graffiti-kunstenaar. Vir sommige mense is sy kunswerke stimulerend, ironies, humoristies en met heelwat stof tot nadenke. Vir ander is dit bloot vandalisme.

Bestudeer die visuele illustrasie in FIGUUR 3b en bespreek in 'n paragraaf van ongeveer 'n $\frac{1}{2}$ - $\frac{3}{4}$ bladsy die kwessie/s en beoogde betekenis in die werk:

Jy kan na die volgende verwys:

- Onderwerp
- Kleur
- Stemming

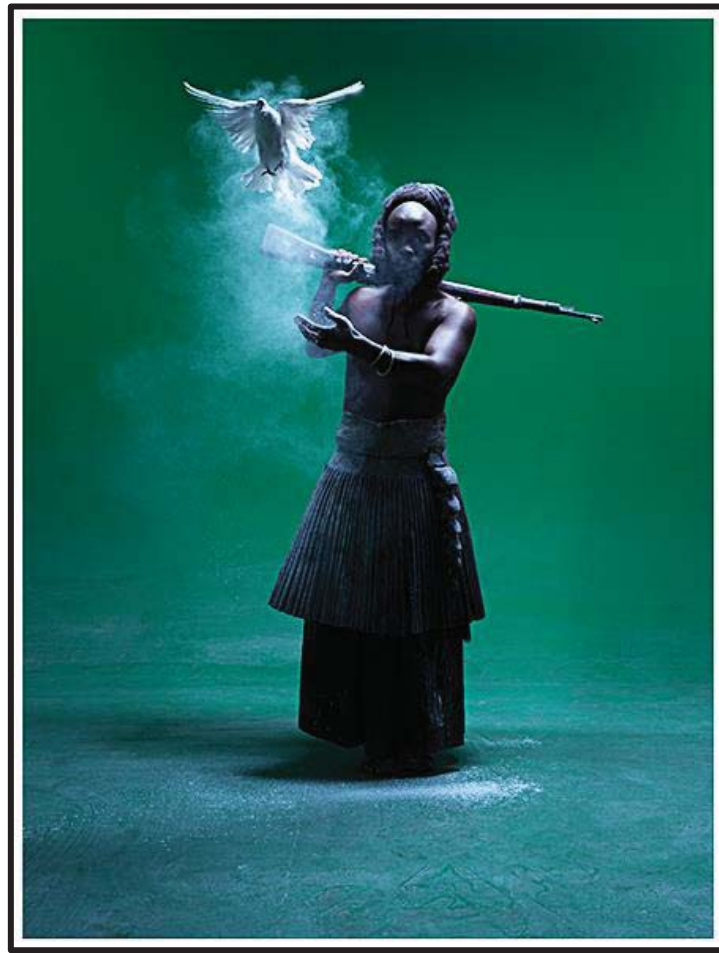
(5)

3.3 Kies TWEE kunswerke deur twee verskillende kunstenaars wie se werk handel oor die sosiopolitieke kwessies van ons tyd en bespreek die volgende in detail (1 bladsy):

- Name van kunstenaars en titels van kunswerke
- Media, tegnieke en stilistiese eienskappe
- Onderwerpe en sosiaal-politiese kwessies wat in die werke behandel is
- Boodskappe en betekenis

(10)
[20]

WOORDELYS: Ditaola – Ek Vind



FIGUUR 3a: Mohau Modisakeng, *Ditaola VIII*, inkjet-druk op Epson UltraSmooth, 2×1.5m, 2014.



FIGUUR 3b: Banksy, *Dronk Engel*, graffiti op 'n muur in Londen, ongedateer.

VRAAG 4: KUNS, KUNSVLYT EN GEESTELIKE WERKE HOOFSAAKLIK UIT LANDELIKE SUID-AFRIKA

Jackson Hlungwane se beeldhouwerke is nie net 'n geval van kunsmaak ter wille van kuns nie; hy het sy beeldhouwerke gebruik as deel van sy preke waarin hy idees aangaande spiritualiteit en God wou oordra.

- 4.1. Met verwysing na die bostaande stelling, beskryf, analiseer en interpreteer die gegewe illustrasie in FIGUUR 4a deur 'n opstel van 'n $\frac{1}{2}$ - $\frac{3}{4}$ bladsy te skryf.

Verwys na die volgende in jou opstel:

- Invloede
- Medium en tegniek
- Vorms en kenmerke wat van spiritualiteit en God getuig
- Styl van beeldhoukundige voorstellings
- Simboliese aspekte
- Betekenis van die kunswerk

(8)

- 4.2 Vergelyk TWEE kunswerke van enige Suid-Afrikaanse kunstenaars wat jy bestudeer het wat geestelike inhoud openbaar en 'n geestelike boodskap dra.

Gebruik die volgende as riglyn in jou antwoord:

- Name van kunstenaars en titels van kunswerke
- Invloede
- Uitdrukkings van geestelike inhoud/beeldgebruik
- Media en tegnieke
- Interpretasies betekenisse en boodskappe

(12)
[20]



FIGUUR 4a: Jackson Hlungwani, **God en Christus**, gekerfde en gekleurde hout, 1990.

**VRAAG 5: MULTIMEDIA EN NUWE MEDIA – ALTERNATIEWE
KONTEMPORÊRE EN POPULÊRE KUNSVORMS IN SUID-
AFRIKA**

Maurice Mbikayi se kunswerke ondersoek die positiewe en negatiewe impak wat kontemporêre tegnologie op die mense van Afrika het.

5.1 Met verwysing na die bostaande stelling en visuele bron in FIGUUR 5a, skryf 'n opstel van minstens 'n $\frac{3}{4}$ bladsy waarin jy die kunswerk verduidelik, analiseer en bespreek. Neem die volgende in aanmerking:

- Die medium en hoe dit met kontemporêre tegnologie verband hou
- Die vorm en kenmerke en hoe dit aangevul word deur die titel
- Rol van kleur in die werk
- Maniere waarop die werk die negatiewe of positiewe impak van kontemporêre tegnologie aanspreek

(8)

5.2 Die gebruik van multi-media, gepaard met skaal, die gepaste metode en aanbiedingsruimte voeg nie net tot die estetiese werking van die kunswerk by nie, maar stel die kyker ook in staat om interaktief betrokke te raak en 'n persoonlike betekenis te skep.

Verwys na FIGUUR 5b. Beskryf die werk in 'n paragraaf van minstens 'n $\frac{3}{4}$ bladsy en bespreek hoe die volgende aspekte van die werk 'n impak op die estetiese werking en betekenis daarvan het:

- Onderwerp en skaal
- Keuse van medium en kleur
- Aanbieding - skaal en ruimte

(6)

5.3 In 'n opstel van minstens 'n $\frac{3}{4}$ bladsy, analiseer en interpreteer ten minste EEN kunswerk wat jy bestudeer het waarin die kunstenaar nuwe/alternatiewe media gebruik het.

Sluit die volgende in:

- Naam van kunstenaar en titel van kunswerk
- Media/alternatiewe media
- Invloede
- Kunselemente gebruik
- Aanbieding
- Boodsappe en/of betekenis

(6)

[20]



FIGUUR 5a: Maurice Mbikayi, **'e-mukishi'** (Sluipmoordenaar), rekenaar-onderdele, kabels en veselglas, 2015.



FIGUUR 5b: Jeff Koons, **Blomhondjie**, vlekvrystaal, grond en blomplante, 1240 x 1240 x 820 cm, Guggenheim Museum Bilbao, 1992.

VRAAG 6: DEMOKRATIESE IDENTITEIT IN SUID-AFRIKA NÁ 1994

Lionel Smit se **Morphous 1** (FIGUUR 6a) is 'n verkenning van die veranderende natuur van basteridentiteit in die sosiale landskap van Suid-Afrika.

6.1 Met die bostaande in gedagte, skryf 'n paragraaf van ongeveer 'n ½ bladsy waarin jy die volgende aanpak:

- Die onderwerp
- Hoe verbastering/hibriditeit en sy veranderende natuur in die vorm ondersoek word
- Hoe die styl en tegniek die idee aanvul
- Die betekenis van die medium wat deur die kunstenaar gekies is
- Die betekenis van die skaal en plek waar dit aangebied word
- Boodskap

(6)

Hasan en Hussain Essop gebruik fotografie om vertellings en karakters te skep; hulle vertel 'n storie in elke prent. Hulle beskryf hul werk as die verkenning van die stereotipes van die Ooste en Weste – twee kulture wat grootliks in hul daaglikse lewe voorkom.

6.2 Verwys na visuele illustrasie FIGUUR 6b en bespreek in 'n paragraaf van ongeveer 'n ½ bladsy die volgende:

- Onderwerp
- Die interpretasie van die titel binne die konteks van die onderwerp
- Hoe stereotipes van Oos en Wes in die werk verken word
- Die effektiwiteit van die medium wat gebruik word om die boodskap oor te dra

(4)

6.3 Bespreek enige TWEE kunswerke wat jy bestudeer het wat kwessies oor identiteit in Suid-Afrika bevraagteken of ondersoek.

Sluit die volgende in jou antwoord in:

- Name van kunstenaar/s en titels van kunswerke
- Inhoud en betekenis
- Medium, styl en tegnieke
- Kwessies van identiteit wat in die werke behandel word

(10)

[20]**WOORDELYS**

Morphous: Die vermoë om egalig van een beeld na 'n ander te verander.

Stereotipe: 'n Bepaalde idee of beeld wat mense van 'n sekere persoon, groep of ding mag hê, maar wat nie werklik waar is nie.



FIGUUR 6a: Lionel Smit, ***Morphous 1***, brons, Union Square, 2014.



FIGUUR 6b: Hasan and Hussain Essop, ***Vryheidsvegters***, 'light jet' C-druk op argiefpapier, 2014.

VRAAG 7: GESLAGSKWESSIES

Geslagsrolle, manlikheid, vroulikheid, patriargale oorheersing en seksualiteit is van die herhalende temas van kunstenaars wat geslagskwessies in hul werk aanpak.

- 7.1 Verwys na die visuele inhoud in FIGUUR 7a en skryf 'n opstel van ongeveer 'n $\frac{3}{4}$ bladsy waarin jy die moontlike geslagskwessies wat deur die kunstenaar hanteer word, bespreek en debatteer.

Verwys na die volgende:

- Titel
- Onderwerp
- Komposisie
- Styl en benadering
- Moontlike kwessies en boodskap

(8)

*'Ek sal myself nie by die wêreld aanpas nie. Ek is by myself aangepas' - Anais Nin. Hierdie aanhaling is gebruik as 'n slagspreuk vir die uitstalling: "My Seks, My Self – Vrouekunstenaars wat seksualiteit en sensualiteit deur selfportrette ondersoek", waarin Wendy Nelson se **Slaapkamer Naakstudie** (FIGUUR 7b) verskyn.*

- 7.2 In ongeveer 'n $\frac{1}{2}$ bladsy, bevestig Anais Nin se aanhaling binne die konteks van die kunswerk in FIGUUR 7b en evalueer die mate waarin die aanhaling in die werk uitgedruk word deur die vorms en kenmerke van Wendy Nelson se werk te beskryf en te interpreteer.

Jy kan die volgende as 'n riglyn gebruik:

- Die aanhaling se betekenis volgens jou
- Simboliek agter die vorm en kenmerke
- Kleur- en materiaalgebruik
- Betekenis en boodskap in die konteks van die aanhaling

(6)

- 7.3 Skryf 'n opstel van minstens 'n $\frac{1}{2}$ bladsy waarin jy EEN werk van enige kunstenaar wat jy bestudeer het bespreek wat handel oor kwessies rakende manlikheid of vroulikheid. Verwys na 'n spesifieke kunswerk wat nie in hierdie vraestel voorkom nie.

(6)
[20]

WOORDELYS

Manlikheid: Die eienskappe kenmerkend van die manlike geslag
Vroulikheid: Die eienskappe kenmerkend van die vroulike geslag
Patriargaal: Kenmerkend van 'n patriargie. 'n Soort sosiale struktuur waarin 'n man die familiehoof is en eiendomsreg word deur die manlike afstamming bepaal.



FIGUUR 7a: Andrea Kowch, *In my Gedagtes*, akriel op doek, 2017.



Detail

FIGUUR 7b: Wendy Nelson, *Slaapkamer Naakstudie*, stoel oortrek in fluweel met borduurwerk, 1999.

VRAAG 8: ARGITEKTUUR IN SUID-AFRIKA

'Argitektuur is nie net 'n dekoratiewe vel wat oor 'n stutraam getrek word wat deur ontwikkelaars en ruimtebeplanners ontwerp is nie. Dit is 'n proses wat estetiese, strukturele, sosiale en omgewingsfaktore in 'n organiese geheel integreer.'

Herbert Muschamp

8.1 Gebruik die bostaande aanhaling as riglyn en bestudeer FIGUUR 8a en die geïllustreerde gedeelte van sy buite- en binneansig soos sigbaar in FIGUUR 8b. Skryf 'n opstel van minstens 1 bladsy waarin jy die volgende beskryf:

- Die ligging en funksie van die gebou
- Invloede, innoverende prestasies en estetiese kenmerke
- Buitengewone karakter
- Doelwitte en effektiewe funksionaliteit
- Tot watter mate die gebou as Volhoubaar en Eko-vriendelik beskou kan word

(8)

8.2 Bespreek in 'n opstel van ongeveer 1½ bladsye ten minste TWEE ander voorbeelde van baanbrekende kontemporêre argitektuur wat jy bestudeer het wat die beginsels van volhoubaarheid en eko-vriendelikheid beliggaam.

Jy moet die volgende in jou opstel insluit:

- Naam van argitek(te) en geboue
- Redes waarom jy die geboue as innoverend beskou
- Ontleding van die gebou in terme van die volgende:
 - Funksie
 - Gebruik van materiale, tegnologie en ontwerp
 - Ekologiese oorwegings
 - Funksionaliteit

(12)
[20]



FIGUUR 8a: Nico van der Meulen Argitekte, ***Kloof Road House***, Bedfordview, Johannesburg, Suid-Afrika. (Kernmateriale: staal, beton en glas) 2015.



FIGUUR 8b: Nico van der Meulen Argitekte, ***Kloof Road House (Gedeelte van buite- en binneansig)*** Johannesburg, Suid-Afrika, 2015.

TOTAAL: 100

