



Province of the
EASTERN CAPE
EDUCATION

**NASIONALE
SENIOR SERTIFIKAAT**

GRAAD 12

JUNIE 2019

EKONOMIE V2

PUNTE: 150

TYD: 2 uur



Hierdie vraestel bestaan uit 12 bladsye.

INSTRUKSIES EN INLIGTING

1. Beantwoord VIER vrae as volg in die ANTWOORDEBOEK:
AFDELING A: VERPLIGTEND
AFDELING B: Beantwoord TWEE van die drie vrae.
AFDELING C: Beantwoord EEN van die twee vrae.
2. Beantwoord slegs die vereiste aantal vrae. Oortollige antwoorde sal NIE nagesien word NIE.
3. Beantwoord vrae in volsinne en die uitleg, inhoud en konteks van jou antwoorde moet voldoen aan die kognitiewe vereistes van die vrae.
4. Nommer die vrae korrek volgens die nommeringstelsel wat in hierdie vraestel gebruik word.
5. Skryf die vraagnommer boaan elke antwoord neer.
6. Lees AL die vrae versigtig deur.
7. Begin ELKE vraag op 'n NUWE bladsy.
8. Laat 2–3 reëls tussen onderafdelings van vrae.
9. Gebruik slegs swart of blou ink.
10. Jy mag 'n nieprogrammeerbare sakrekenaar gebruik.
11. Skryf netjies en leesbaar.

AFDELING A (VERPLIGTEND)**VRAAG 1****30 PUNTE – 20 MINUTE**

1.1 Verskeie opsies word as moontlike antwoorde vir die volgende vrae gegee. Kies die korrekte antwoord en skryf slegs die letter (A–D) langs die ooreenstemmende vraagnommer (1.1.1–1.1.8) in die ANTWOORDEBOEK neer, byvoorbeeld 1.1.9 D.

1.1.1 Die begrip wat die situasie waar alle teenstaande markkragte in ewewig is, die beste omskryf, staan as ... bekend.

- A samespanning
- B ewewig
- C mededinging
- D vraag

1.1.2 Die aanname wat ekonome gebruik om 'n situasie te beskryf waar alle faktore onveranderd bly, staan as die ... reël bekend.

- A doeltreffende hulpbrontoekenning
- B stagnasie
- C konstante
- D ceteris paribus

1.1.3 Koste per eenheid geproduseer, word ... koste genoem.

- A marginale
- B totale
- C gemiddelde
- D vaste

1.1.4 Die mees moontlike hindernis wat 'n besigheid mag teëkom in hul mededinging met ander besighede in die motorvoertuig-industrie, byvoorbeeld VW, is ...

- A lisensiëring.
- B kapitaal.
- C tegniese meesterskap.
- D gebrek aan inligting.

1.1.5 Telkom is 'n tipiese voorbeeld van 'n onderneming in 'n ... mark.

- A monopolie
- B volmaakte
- C oligopolie
- D monopolistiese mededingende

1.1.6 Wanneer twee identiese produkte verkoop word teen verskillende pryse aan verskillende verbruikers, staan dit as 'n ... prys bekend.

- A gedifferensieerde
- B gestabiliseerde
- C beleid
- D diskriminerende

1.1.7 Goedere soos parke, strandfasiliteite en strate staan as ... goedere bekend.

- A kollektiewe
- B private
- C verbruikers-
- D nie-meriete

1.1.8 Meeste markte pas nie gou aan by veranderinge in aanbod en vraag nie, as gevolg van 'n gebrek aan ...

- A beskikbare inligting.
- B hulpbronne.
- C die vereiste hoeveelhede deur verbruikers.
- D vaardighede.

(8 x 2) (16)

- 1.2 Kies 'n beskrywing uit KOLOM B wat by die item in KOLOM A pas. Skryf slegs die letter (A–I) langs die vraagnommer (1.2.1–1.2.8) in die ANTWOORDEBOEK neer, byvoorbeeld 1.2.9 K.

KOLOM A		KOLOM B	
1.2.1	Marginale koste	A	buit soms verbruikers uit
1.2.2	Mededingings-appèlhof	B	verskillende besighede wat dieselfde produk produseer
1.2.3	Monopolie	C	daling in ekonomiese welvaart veroorsaak deur 'n daling in beide verbruikers- en produsente surplus
1.2.4	Industrie	D	sny GK by laagtepunt
1.2.5	Normale wins	E	rentekoers waarteen die netto huidige waarde van 'n projek nul is
1.2.6	Dooiegeewig-verlies	F	laat 'n onderneming toe om voort te bestaan
1.2.7	Handelsmerke	G	bevestig, wysig of stel enige besluit ter syde
1.2.8	Interne omkeerkoers	H	'n bemarkingstrategie wat gebruik word om 'n spesifieke beeld in die verbruiker se denke/gedagtes te skep
		I	die verhouding tussen die totaal van verwagte voordele en kostes

(8 x 1) (8)

- 1.3 Gee EEN term vir elk van die volgende beskrywings. Skryf slegs die term langs die vraagnommer (1.3.1–1.3.6) in die ANTWOORDEBOEK neer.

- 1.3.1 Koste wat verander namate die uitsette verander
- 1.3.2 'n Instelling of meganisme wat kopers en verkopers van goedere en dienste bymekaar bring
- 1.3.3 'n Verandering in prys veroorsaak 'n kleiner persentasie verandering in hoeveelheid aangevra
- 1.3.4 Goedere wat hoogs begeerlik is vir die algemene welvaart van die mens, maar nie hoog aangeskryf word deur die mark nie
- 1.3.5 'n Loon wat deur die regering vasgestel word, laer as wat geen werkgewer hulle werkers sal betaal nie
- 1.3.6 Samespanning wat oop is en waar oligopolieë formeel ontmoet ten einde oor pryse en produksie te besluit

(6 x 1) (6)

TOTAAL AFDELING A: 30

AFDELING B

Beantwoord enige TWEE van die drie vrae uit hierdie afdeling in jou ANTWOORDEBOEK.

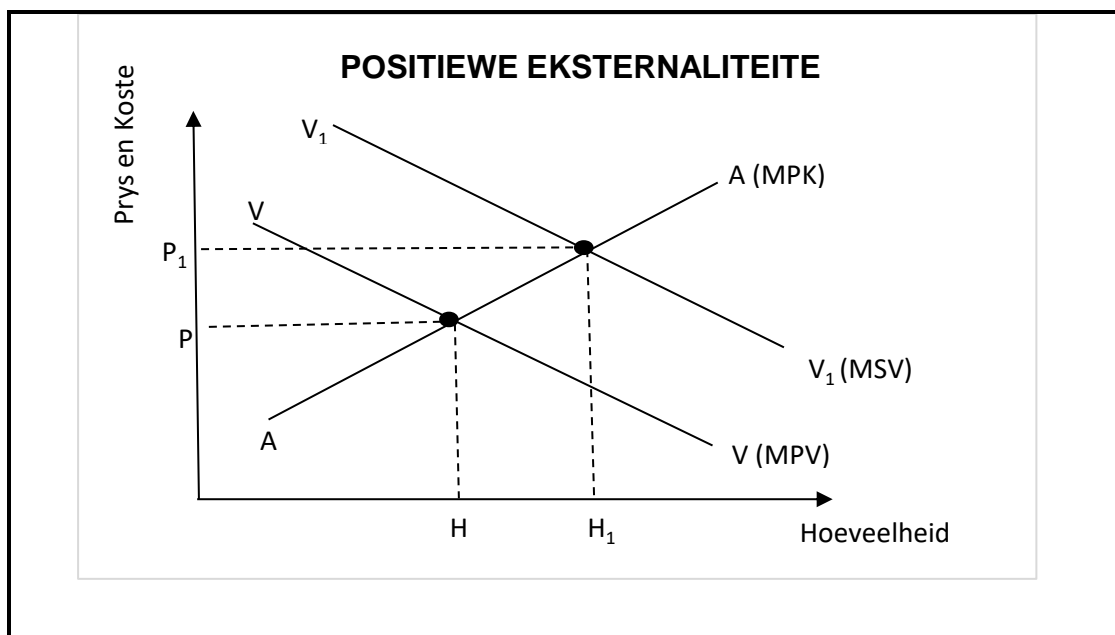
VRAAG 2: MIKRO-EKONOMIE**40 PUNTE – 30 MINUTE**

2.1 Beantwoord die volgende vrae.

2.1.1 Noem TWEE vorme van arbeid-/beroepsonbeweeglikheid. (2)

2.1.2 Hoekom sal jy verkies om eerder 'n monopolie as 'n volmaakte mededinger te bedryf? (2)

2.2 Bestudeer die onderstaande grafiek en beantwoord die vrae wat volg.



2.2.1 Noem 'n voorbeeld van 'n positiewe eksternaliteit. (1)

2.2.2 Voltooi hierdie stelling:

'n Positiewe eksternaliteit is 'n rede vir ... (1)

2.2.3 Beskryf kortliks die begrip *privaat voordele*. (2)

2.2.4 Verduidelik die rede vir die skuif van VV na V¹V¹ in bostaande grafiek. (2)

2.2.5 Hoe hanteer die regering positiewe eksternaliteite? (2 x 2) (4)

2.3 Bestudeer die onderstaande inligting en beantwoord die vrae wat volg.



[Aangepas: Buzzle.com]

- 2.3.1 Noem 'n voorbeeld van 'n onderneming in 'n monopolieemark. (1)
- 2.3.2 Identifiseer EEN kenmerk van die markstruktuur waarna in bogenoemde spotprent verwys word. (1)
- 2.3.3 Beskryf 'n *kunsmatige monopolie* kortliks. (2)
- 2.3.4 Verduidelik 'n situasie waar die monopolie oor geen mag beskik nie. (2)
- 2.3.5 Hoekom hel die gemiddelde inkome-kurwe (GI) van 'n monopolie afwaarts? (2 x 2) (4)
- 2.4 Verduidelik *openbare goedere* as 'n rede vir markmislukking. (4 x 2) (8)
- 2.5 Bewys waarom 'n volmaakte mark onrealisties is. (4 x 2) (8)

[40]

VRAAG 3: KONTEMPORÊRE EKONOMIESE KWESSIES**40 PUNTE – 30 MINUTE**

3.1 Beantwoord die volgende vrae.

3.1.1 Noem TWEE kostes wat ekonome oorweeg wanneer wins bereken word. (2)

3.1.2 Waarom word individuele ondernemings in 'n volmaakte mark as prysnemers beskou? (2)

3.2 Bestudeer die onderstaande inligting en beantwoord die vrae wat volg.

HOEKOM SAKE-KARTELLE IN SUID-AFRIKA FLOREER

Vervaardigers, verskaffers en skole het nie slegs die reëls van die Department van Basiese Onderwys verontagsaam nie, maar ook die Wet op Mededinging.

Die Mededingingskommissie het in 2017 'n ondersoek geloods na die verkoop van skooluniforms, nadat ouers en skole klagtes ingedien het oor die buitensporige pryse en 'n beperkte aantal verskaffers.

Die Kommissie het onthul dat skole versuim om betrokke te raak by openbare tenderprosesse, wat 'n vereiste is wanneer verskaffers verkry word.

[Aangepas uit *Business – Mail&Guardian*, 11 Januarie 2018]

3.2.1 In watter markstruktuur word kartelle gevorm? (1)

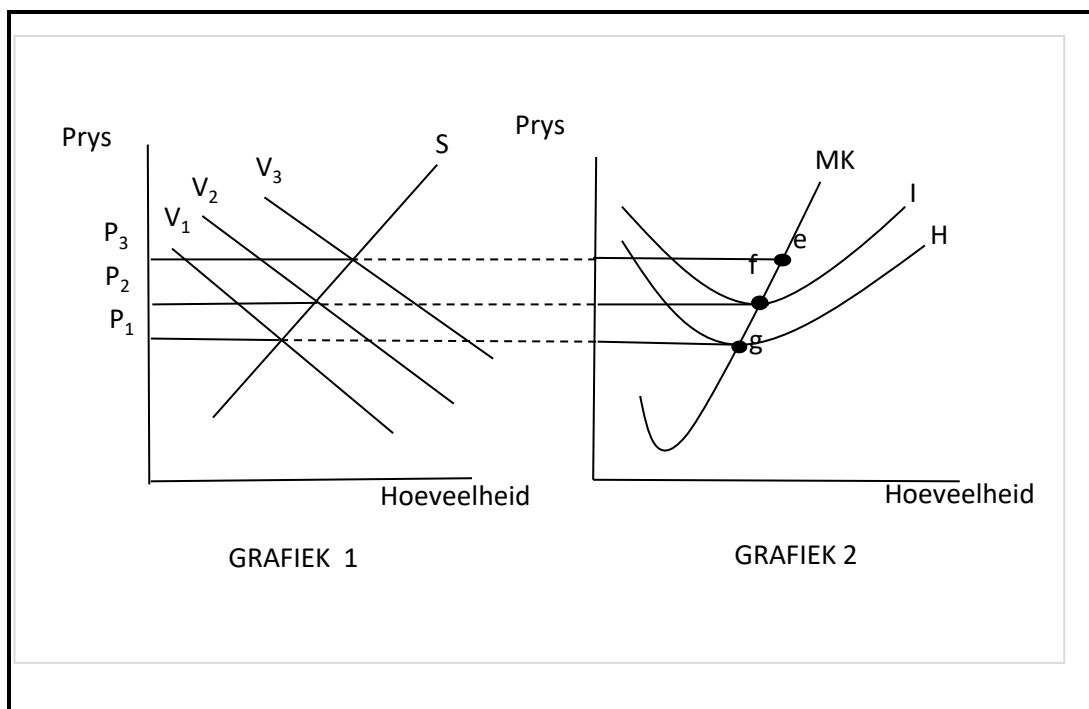
3.2.2 Watter beleid gebruik die regering om die ontwikkeling van monopolieë te ontmoedig? (1)

3.2.3 Wat sal die Mededingingskommissie doen met sy bevindinge? (2)

3.2.4 Verduidelik kortliks die begrip *kartel*. (2)

3.2.5 Waarom is dit in belang van produsente om die vlak van mededinging in hulle bedryf te beperk? (2 x 2) (4)

3.3 Bestudeer die onderstaande grafieke en beantwoord die vrae wat volg.



3.3.1 Watter markstruktuur stel bogenoemde grafieke voor? (1)

3.3.2 Verskaf 'n korrekte byskrif vir kurwe **H** op Grafiek 2. (1)

3.3.3 Watter uitwerking sal 'n toename in vraag hê op die markprys? (2)

3.3.4 Beskryf kortliks die aanbodkurwe van 'n individuele onderneming in hierdie markstruktuur. (2)

3.3.5 Waarom sal 'n besigheid nie produseer links van punt '**g**' nie? (2 x 2) (4)

3.4 Verduidelik, met behulp van 'n grafiek, waarom monopolieë as beide produktief en allokatief ondoeltreffend beskou kan word. (8)

3.5 Veronderstel daar is 'prysoorloë' in 'n oligopolie-mark. Hoe sal dit verbruikers beïnvloed? (8)

[40]

VRAAG 4: MIKRO-EKONOMIE EN KONTEMPORÊRE EKONOMIESE KWESSIES
40 PUNTE – 30 MINUTE

4.1 Beantwoord die volgende vrae.

4.1.1 Noem TWEE soorte oligopolieë soos bepaal deur die aard van die produk wat hulle verkoop. (2)

4.1.2 Watter uitwerking sal 'n styging in belasting op goedere op die ekonomie hê? (2)

4.2 Bestudeer die inligting hieronder en beantwoord die vrae wat volg.

GEVOLGE VAN VERSUIM OM VERKRYGINGSPROSEDURES TE VOLG

Verkrygingsprosesse is ondermyn toe 'n ooreenkoms vir die aankoop van lokomotiewe aangegaan en geteken is. Die besluit om te verander van die Mitsui-model na die CSR-model is gemaak sonder om 'n kostevoordeel-ontleding te doen.

Transnet sou kon bespaar indien hulle 100 lokomotiewe van Mitsui verkry het teen R3,188 miljard eerder as om dit by CSR teen R4,4 miljard te verkry.

[Aangepas uit *Times Live*, 16 November 2018]

4.2.1 Watter produk of diens word deur Transnet aangebied? (1)

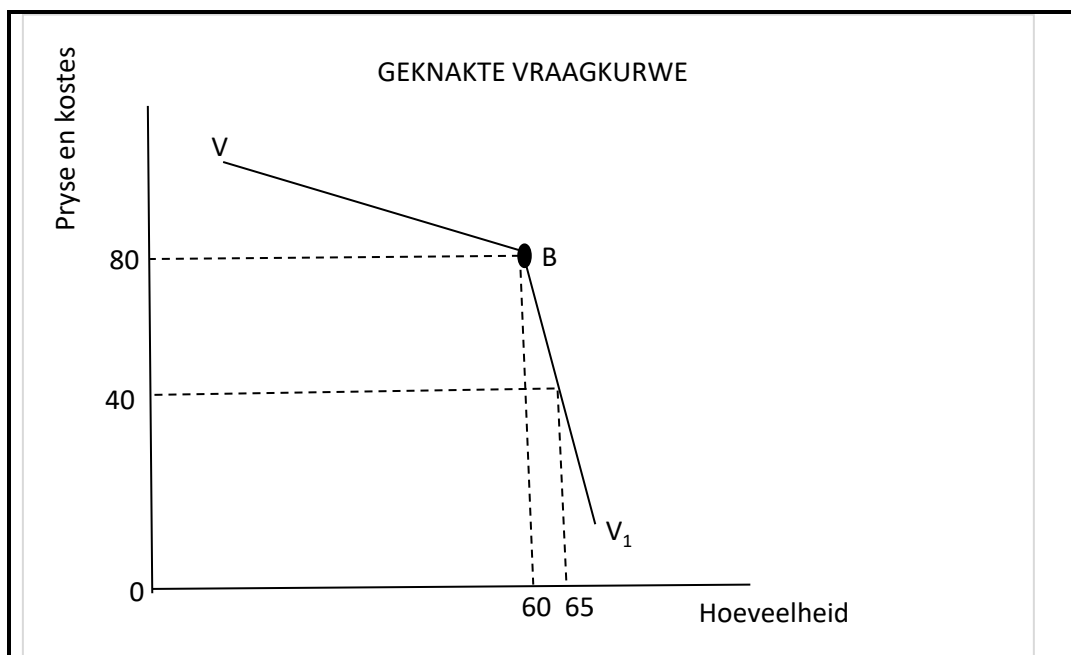
4.2.2 Hoeveel geld het Transnet verloor deur nie 'n KVO te doen nie? (1)

4.2.3 Verduidelik 'n *kostevoordeel-ontleding* kortliks. (2)

4.2.4 Verduidelik 'n situasie waar die kostevoordeel-verhouding groter as 1 is. (2)

4.2.5 Hoekom is dit nodig dat Transnet 'n kostevoordeel-ontleding doen alvorens hulle lokomotiewe aankoop? (2 x 2) (4)

4.3 Bestudeer die onderstaande grafiek en beantwoord die vrae wat volg.



- 4.3.1 Wat is die ewewigshoeveelheid-vlak in bostaande oligopolie? (1)
- 4.3.2 Watter deel van die vraagkurwe is relatief prysonelasies? Gebruik die byskrifte soos verskaf. (1)
- 4.3.3 Verduidelik 'n *duopolie* kortliks. (2)
- 4.3.4 Hoe sal die dominante onderneming die gedrag van klein mededingers in die mark beïnvloed? (2)
- 4.3.5 Waarom sal die oligopolie nie die prys van R80 na R40 verlaag nie? Verduidelik met behulp van berekeninge. (2 x 2) (4)
- 4.4 Verduidelik, met behulp van 'n grafiek, waarom marginale koste gelyk behoort te wees aan marginale inkome, ten einde wins te maksimeer. (8)
- 4.5 Evalueer die uitwerking van die implementering van maksimum pryse. (8)

[40]

TOTAAL AFDELING B: 80

AFDELING C

Beantwoord EEN van die twee vrae uit hierdie afdeling in die ANTWOORDEBOEK.

Jou vraag sal as volg geassesseer word:

STRUKTUUR VAN OPSTEL	PUNTE-TOEKENNING
Inleiding <ul style="list-style-type: none"> • 'n Goeie begin sal wees om die begrip of sleutelwoord wat in die vraag gebruik word, te definieer. • Sluit ander sinne in om die onderwerp te ondersteun. • Moenie enige gedeelte van die vraag in jou inleiding insluit nie. • Moenie enige gedeelte van die inleiding in jou inhoud herhaal nie. • Vermoeg om in die inleiding te sê wat jy in die inhoud gaan bespreek. 	Maks. 2
Inhoud Hoofgedeelte: Bespreek in detail / In-diepte bespreking / Ondersoek / Bespreek krities / Ontleed / Vergelyk / Evalueer / Onderskei / Differensieer / Verduidelik / Assesseer / Debatteer Addisionele gedeelte: Gee eie mening / Bespreek krities / Evalueer / Evalueer krities / Teken 'n grafiek en verduidelik / Gebruik die gegewe grafiek en verduidelik / Voltooi die gegewe grafiek / Bereken / Lei af / Vergelyk / Verduidelik / Onderskei / Interpreteer / Debatteer kortliks	Maks. 26 Maks. 10
Slot Enige toepaslike hoër-orde slot wat die volgende behoort in te sluit: <ul style="list-style-type: none"> • 'n Kort opsomming van wat bespreek / ontleed is sonder om reeds genoemde feite, in die inhoud, te herhaal • 'n Mening of gewaardeerde oordeel oor die bespreekte feite • Addisionele ondersteunende inligting om bespreking te versterk / ontleding • 'n Teenstrydige sienswyse met motivering, indien vereis • Aanbevelings 	Maks. 2
TOTAAL	40

VRAAG 5: MIKRO-EKONOMIE**40 PUNTE – 40 MINUTE**

- Bespreek, met behulp van grafieke, die individuele onderneming in 'n volmaakte mark, onder hoofde van die volgende opskrifte:
 - Afleiding van die vraagkurwe (10 punte)
 - Ekonomiese wins (8 punte)
 - Ekonomiese verlies (8 punte) (26 punte)
- Evalueer die uitwerking van *vrye toetrede tot en uitrede uit die mark* op die ewewigsposisie van korttermyn tot langtermyn in 'n volmaakte mark. (10 punte) **[40]**

VRAAG 6: KONTEMPORÊRE EKONOMIESE KWESSIES**40 PUNTE – 40 MINUTE**

- Verduidelik, in detail, die kenmerke van monopolistiese mededinging. (26 punte)
- Hoe sal mededingers in monopolistiese mededinging hulle operasionele sukses in die mark verseker? (10 punte) **[40]**

TOTAAL AFDELING C: 40
GROOTTOTAAL: 150

