



basic education

Department:
Basic Education
REPUBLIC OF SOUTH AFRICA

MUSIEK

RIGLYNE VIR PRAKTIESE ASSESSERINGSTAKE

GRAAD 12

2023

Hierdie riglyne bestaan uit 39 bladsye.

INHOUDSOPGAWE

	Bladsy
1. INLEIDING	3
2. ONDERWYSER- EN LEERDERRIGLYNE	3
2.1 Hoe om die PAT'e te administreer	3
2.2 Opsomming van vereistes	4
2.3 Opsomming van assessering	4
3. SPESIFIEKE VEREISTES VIR DIE PAT'e	4
4. GEDETAILEERDE BESKRYWING VAN DIE PAT'e	5
4.1 PAT 1 – Opsies 1, 2 en 3	5
4.2 PAT 2 – Opsies 1 en 2	7
5. VOORBEELDE VAN PAT'e EN ASSESSERINGSINSTRUMENTE	8
5.1 PAT 1 – Konsertvoordrag	8
5.2 PAT 1 – Programnotas	12
5.3 PAT 1 – Besigheidsplan	16
5.4 PAT 1 – Voorbeelde van improvisasie	17
5.5 PAT 2 – Komposisie	33
5.6 PAT 2 – Verwerking	34
5.7 PAT 2 – Voorbeelde van verwerking	35
6. VERKLARING VAN EGTHEID	37
7. VOORGESTELDE BRONNE	38
8. GEVOLGTREKKING	39

1. INLEIDING

Die 18 Kurrikulum-en-assesseringsbeleidsverklaring-vakke wat 'n praktiese komponent bevat, sluit almal 'n praktiese assesseringstaak (PAT) in. Hierdie vakke is:

- **LANDBOU:** Landboubestuurswetenskappe, Landboutegnologie
- **KUNS:** Dansstudies, Ontwerp, Dramatiese Kunste, Musiek, Visuele Kunste
- **WETENSKAPPE:** Rekenaartoepassingstegnologie, Inligtingstegnologie, Tegniese Wetenskappe, Tegniese Wiskunde
- **DIENSTE:** Verbruikerstudies, Gasvryheidstudies, Toerisme
- **TEGNOLOGIE:** Siviele Tegnologie, Elektriese Tegnologie, Meganiese Tegnologie en Ingenieursgrafika- en -ontwerp

'n Praktiese assesseringstaak (PAT) is 'n verpligte komponent van die finale promosiepunt vir alle kandidate ingeskryf vir vakke wat 'n praktiese komponent het en tel 25% (100 punte) van die eksamenpunt aan die einde van die jaar. Die PAT word oor die eerste drie kwartale van die skooljaar geïmplementeer. Dit word in verskillende fases of 'n reeks kleiner aktiwiteite afgebreek wat saam die PAT opmaak. Die PAT bied leerders die geleentheid om op 'n gereelde basis gedurende die skooljaar geassesseer te word en dit maak ook voorsiening vir die assessering van vaardighede wat nie in 'n geskrewe formaat, bv. toetse of eksamens, geassesseer kan word nie. Dit is dus belangrik dat skole seker maak dat al die leerders die praktiese assesseringstake binne die toegelate tydperk voltooi om te verseker dat leerders aan die einde van die jaar hulle uitslae ontvang. Die beplanning en uitvoering van die PAT verskil van vak tot vak.

2. RIGLYNE VIR ONDERWYSERS EN LEERDERS

2.1 Hoe om die PAT'e te administreer

- Musiek het TWEE praktiese assesseringstake (PAT'e) met 'n gewig van 25% van die finale promosiepunt. Toets 1 (Kwartaal 1) en die Voorbereidende Eksamen (Kwartaal 3) vorm die skoolgebaseerde assesseringspunt (SGA) en dra ook 'n gewig van 25% van die finale promosiepunt.
- Die PAT'e vereis dat die onderwyser leerders se verworwe vaardighede direk en sistematies onder beheerde omstandighede waarneem. Hierdie vaardighede sluit praktiese en improvisasievaardighede, sowel as genoteerde kreatiewe uitsette, in.
- Die PAT'e moet gedurende die eerste twee kwartale van die graad 12-jaar voltooi word. Die beplanning en voltooiing van die PAT'e kan volgens die diskresie van die onderwyser en in enige volgorde gedoen word.
- Die praktiese take van PAT 1 moet in die formaat van 'n enkele konsertvoordrag gedoen word, terwyl die geskrewe take van PAT 2 as 'n reeks kleiner take oor die bestek van 'n paar weke voltooi kan word.
- Die PAT'e stem nou ooreen met die kurrikuluminhoud van Musiek en vorm deel van die onderrig en assesseringsaktiwiteite.
- Ten minste 40% van PAT 2 moet in die klas onder toesig van die onderwyser gedoen word. Die onderwyser moet die werk as die leerder se eie verifieer.
- Die voorbeelde in hierdie PAT-dokument dien slegs as basiese riglyne. Onderwysers mag hulle eie PAT'e saamstel wat meer geskik is vir hulle eie spesifieke kontekste. Hierdie PAT'e moet op dieselfde standaard wees as die voorbeelde hier gegee.
- Indien daar slegs een Musiekonderwyser by 'n skool is, moet al die voordrag-gebaseerde take (PAT 1 en die praktiese eksamens) saam met 'n Musiekonderwyser van 'n buurskool, die vakadviseur of 'n onafhanklike musiekspesialis geassesseer word.
- Omvattende en toepaslike modereringspraktyke op skool-, distriks- en provinsiale vlak moet in plek wees vir die gehalteversekering van die PAT'e.

2.2 Opsomming van vereistes

Die finale punt vir graad 12 Musiek word uit die PAT'e, toetse, voorbereidende eksamen en finale eksterne eksamen saamgestel.

2.3 Opsomming van assessering

KWARTAAL	KOMPONENTE			FINALE PUNT
PAT'e (in enige volgorde)				
1–2	PAT 1: Konsertvoordrag OF Improvisasie OF Inheemse Afrika-musiekvoordrag	50	100	100
1–2	PAT 2: Komposisie OF Verwerking	50		
SBA				
1	TOETS: Geletterdheid AMK Musiekbegrip	40 40 20	100	400 ÷ 4 = 100
3	EKSAMEN: Praktiese Eksamen V3 Vraestel 1 (Geletterdheid & AMK) Vraestel 2 (Musiekbegrip)	150 120 30	300	
FINALE EKSTERNE EKSAMEN				
4	Praktiese Eksamen V3 Vraestel 1 (Geletterdheid & AMK) Vraestel 2 (Musiekbegrip)	150 120 30	300	300 x 2 ÷ 3 = 200
	Promosietotaal %			400 100

3. SPESIFIEKE VEREISTES VIR PAT'e

PAT	BESKRYWING	PUNTE	
PAT 1	Konsertvoordrag: <ul style="list-style-type: none"> • DRIE (3) voordragopsies: Repertorium-stuk (een afgeronde werk) OF Improvisasie (24 mate) OF Inheemse Afrika-musiekvoordrag (musiek, dans, gesproke teks) • Geskrewe programnotas oor die voordragstuk • Besigheidsplan 	30 10 10	50
	Komposisie OF Verwerking: <ul style="list-style-type: none"> • 'n Minimum van 24 mate • Handgeskrewe of gedrukte, gedetailleerde partituur of skeletpartituur ('lead sheet') in musieknotasie (Vir die Inheemse Afrika- voordrag moet geskrewe instruksies vir die dans en gesproke teks saam met die genoteerde partituur voorsien word. Die komposisie moet 'n ander werk as dié van PAT 1 wees.) 	50	50
	TOTAAL VIR PAT'e		100

4. GEDETAILEERDE BESKRYWING VAN PAT'e

4.1 PAT 1: Konsertvoordrag

Daar is DRIE (3) opsies hieronder. Die kandidaat moet slegs EEN (1) kies.

Assessering

- Die konsertvoordrag, die geskrewe programnotas en die besigheidsplan moet deur ten minste TWEE (2) musiekonderwysers of musiekspecialiste geassesseer word.
- Die bewys van assessering van die konsertvoordrag, die geskrewe programnotas en die besigheidsplan moet in elke leerder se lêer geplaas word.

4.1.1 Voordragopsie 1 – Repertorium-stuk (50)

Voordrag (30)

Elke leerder speel EEN (1) stuk in konsertomstandighede of 'n voordragklas. Die werk moet afgerond en gereed wees om mee op te tree en moet deel van die repertorium vir die finale praktiese eksamen vorm.

Programnotas (10)

Elke leerder moet programnotas van 120–150 woorde oor die voordragwerk skryf. Inligting moet verwys na die komponis, historiese feite, vormstruktuur en relevante styleienskappe van die werk insluit.

Besigheidsplan (10)

Elke leerder moet 'n besigheidsplan vir die konsert oor die begroting en kopiereg skryf.

- **Begroting:** Die begroting moet die kostestruktuur van 'n erkende konsertvenue vir die spesifieke styl van musiek, kunstenaarsgelde, kopiereggelde en enige ander ekstras (die huur van instrumente/beligting, klanktegnici, ens.) insluit.
- **Kopiereg:** 'n Voltooiende aansoekvorm vir die voordragregte van die spesifieke werk moet ingesluit word ongeag die ouderdom van die komposisie. In die geval van 'n nuwe werk moet die voltooiende registrasie van kopiereg ingesluit word.

4.1.2 Voordragopsie 2 – Improvisasie (50)

Voordrag (30)

Elke leerder moet EEN (1) improvisasie van 'n minimum van 24 mate in konsertomstandighede speel met begeleiding deur 'n toepaslike instrument of groep instrumente of opgeneemde agtergrondmusiek (*backtrack*).

- **Tydsraamwerk:** Die begeleidingsmateriaal (akkoordprogressies of agtergrondmusiek) vir die improvisasie moet ten minste twee weke voor die tyd aan die leerder gegee word sodat die leerder voldoende tyd vir voorbereiding het.
- **Lewendige voordrag:** Gedurende die lewendige voordrag mag die leerder slegs die akkoordprogressie, akkoordblad of skeletpartituur ('lead sheet') voor hom/haar hê. Die begeleiding mag slegs een keer as inleiding gespeel word en dan moet dit herhaal word terwyl die leerder improviseer. Vir slaginstrumente moet die begeleidende ritme dwarsdeur gespeel word.
- **Instrumente:**
 - (a) Alle voordragte moet beide melodiese en ritmiese improvisasie insluit, behalwe by nie-melodiese slaginstrumente.
 - (b) Kitaar, klavier, orrel en klawerbordvoordrag mag uit enkellyn-improvisasies bestaan soos ook die geval met blaas- en strykinstrumente.
 - (c) Leerders wat op transponerende instrumente speel, moet vooraf seker maak dat die improvisasie in die korrekte toonsoort voorberei word sodat dit dieselfde is as begeleiding in konserttoonhoogte. Aparte akkoordblaai/skeletpartiture ('lead sheets') moet vir alle transponerende instrumente voorsien word.
- **Styl:** Die styl van die improvisasie word nie voorgeskryf nie. Die onderwyser mag geskikte materiaal, relevant tot die styl van musiek wat deur die leerder bestudeer word, verskaf.

Programnotas (10)

Elke leerder moet programnotas van 120–150 woorde skryf waarin die musikale eienskappe van hulle improvisasie verduidelik word. Dit moet aspekte soos vormstruktuur, harmonie, melodiese variasie, ritmiese variasie, ornamentasie en standaard-komposisietegnieke insluit.

Besigheidsplan (10)

Elke leerder moet 'n geskrewe besigheidsplan voorlê waarin die begroting en kopiereg uiteengesit word.

- **Begroting:** Die begroting moet die prysstruktuur van 'n erkende konsertvenue vir die spesifieke styl van musiek, kunstenaarsgelde, kopiereggelde en enige ekstras (die huur van instrumente/beligting/klank tegnisi, ens.) insluit.
- **Kopiereg:** 'n Voltooide aansoekvorm vir die voordragregte van die spesifieke werk moet ingesluit word ongeag hoe oud die komposisie is. In die geval van 'n nuwe komposisie moet die voltooide aansoek van kopieregregistrasie ingesluit word.

4.1.3 Voordragopsie 3 – Inheemse Afrika-musiek-voordrag (50)**Voordrag (30)**

Leerders moet 'n Inheemse Afrika-musiek-voordrag in 'n voordragklas lewer. Hierdie voordrag moet inheemse instrumentale en/of vokale musiek, dans en/of storievertelling en/of drama insluit en moet die rol van musiek in die inheemse Afrika-gemeenskap uitbeeld.

Die groep mag nie uit meer as ses (6) leerders bestaan nie. Elke leerder moet 'n aktiewe deelnemer in ten minste die musikale aspekte van die voordrag wees. 'n Spesifieke kultuur/tradisie moet verteenwoordig word. Die styl van die musiek mag nie volks-oorlewering (*itzibili*) wees nie. Die voordrag moet ten minste sewe (7) minute lank wees. Dit moet afgerond en gereed wees vir optrede; en moet deel vorm van die leerder se finale praktiese-eksamen-repertorium.

Programnotas (10)

Elke leerder moet programnotas van 120–150 woorde oor die musiek- en dansvoordrag skryf. Die inligting moet verwysings na die oorsprong, spesifieke stilistiese en tradisionele kenmerke verwant aan die gekose musiek en dans asook die konteks van die daaglikse lewe, d.i. ontspanning, inisiasie, werk en vereringsaktiwiteite, bevat. Voordragnotas moet ook refleksief van aard wees – leerders kan bv. notas skryf oor die proses wat gevolg is om die voordrag of aanbieding te beplan. Ervarings ten opsigte van die aanleer van die musiek- en dansbewegings, soos tegniese probleme, die organiseer van die ensemble, instrumentasie en choreografie, kan ook deel van die programnotas vorm.

Besigheidsplan (10)

Elke leerder moet 'n geskrewe plan vir die konsert ten opsigte van begroting en kopiereg voorlê.

- **Begroting:** Die begroting moet die prysstruktuur van 'n erkende konsertvenue vir die spesifieke styl van musiek, kunstenaarsgelde, kopiereggelde en enige ekstras (bv. die huur van instrumente/beligting/klank tegnisi) insluit.
- **Kopiereg:** 'n Voltooide aansoekvorm vir die voordragregte van die spesifieke werk moet ingesluit word ongeag hoe oud die komposisie is. In die geval van 'n nuwe (musikale) werk/liedjie moet die voltooide aansoek van kopieregregistrasie voorsien word.

4.2 PAT 2: Komposisie of verwerking

Daar is DRIE (3) opsies hieronder. Die kandidaat moet slegs EEN (1) kies.

Assessering

- Die komposisie of verwerking moet deur ten minste TWEE (2) Musiekonderwysers of -spesialiste geassesseer word.
- Bewys van assessering van die komposisie of verwerking sowel as die werk self (in die formaat van 'n partituur, skeletpartituur of opname) moet vir modereringsdoeleindes in elke leerder se lêer geplaas word.

4.2.1 Komposisieopsie 1 (50) OF verwerkingsopsie 2 (50)

Elke leerder moet 'n stuk komponeer of verwerk volgens die volgende kriteria:

Omvang

Die minimum vereiste lengte is 24 mate.

Die volgende tydmaattekens word aanvaar: 3/4, 4/4, 6/8, 9/8, 12/8.

Instrumentasie

Kies tussen die volgende instrumentasieopsies:

- Klawerbordinstrument
- Klawerbordinstrument en solo-instrument
- 'n Lied met begeleiding
- Jazz-combo
- Gemengde koor (SATB, TTBB, SSA, TTB)
- Enige kombinasie van ten minste DRIE/VIER (3/4) instrumente
- Klassieke/Afrika-perkussie vir ten minste DRIE (3) instrumente
- Instrumentale of vokale musiek, dans en storievertelling vir IAM wat die rol en funksie van musiek in die Afrika-gemeenskapslewe uitdruk, bv. ontspanning, werk, inisiasie en aanbidding.

Styl

Die komposisie of verwerking moet 'n tonale harmoniese basis hê tesame met 'n duidelike melodiese lyn in 'n homofoniese of polifoniese tekstuur. Komposisie/Verwerkings vir slaginstrumente moet rondom ritmiese beginsels wat op die instrumente betrekking het, beplan word.

Partituur

- Die gebruik van toepaslike notasiesagteaware word aangemoedig.
- Elke leerder moet 'n gedetailleerde partituur of skeletpartituur ('lead sheet') inlewer. Dit kan handgeskryf of gedruk wees. Die partituur moet voordragaanduidings, soos tempo, dinamiek, artikulasie en aanduidings ten opsigte van karakter, insluit.
- Vir 'n jazz-combo kan die partituur deur 'n lewendige opname vervang word, tesame met 'n gedetailleerde voordragkaart skeletpartituur ('lead sheet') met genoteerde melodieë, spesifieke akkoordprogressies, ritmes en akkoordsimbole).
- Die werk vir gemengde koor kan in tonika-solfa geskryf word.

5. VOORBEELDE VAN PAT'e EN ASSESSERINGSINSTRUMENTE**5.1 PAT 1: Konsertvoordrag**

PAT 1 (OPSIE 1): KONSERTVOORDRAG – Enkel werk		
TOTALE PUNT PAT 1:		
Voordrag ____/30 + Programnotas ____/10 + Besigheidsplan ____/10 = ____/50		
Assesseringsverslag: VOORDRAG		Totaal: ____/30
Leerder se naam	Datum	
Komponis en titel	Instrument	
INSTRUKIES Speel EEN (1) stuk in 'n konsert of voorspeelklas. Hierdie werk moet afgerond en voordraggereed wees. Die stuk moet deel van die finale praktiese-eksamen-program wees.		
VOORDRAGKRITERIA	MAKSIMUM PUNT	LEERDER SE PUNT
Vloei en akkuraatheid	20	
Musikaliteit; stilistiese begrip; interpretasie	20	
Algemeen: * Toonproduksie/Aanslag * Intonasie * Tegnieise vaardigheid * Geskikte tempo * Verhoogpersoonlikheid	20	
Subtotaal	60	
Voordragtotaal (60 ÷ 2 = 30)	30	
Kommentaar		
Onderwyser 1: Naam en handtekening		
Onderwyser 2: Naam en handtekening		

ASSESSERINGSINSTRUMENT VIR VOORDRAG (OPSIE 1)

VLOEI; AKKURAATHEID	STYLBEGRIP; MUSIKALE BEGRIP/ INTERPRETASIE	ALGEMEEN
20	20	20
(18–20) UITSTEKEND Akkuraat, vlot en presiese spel	(18–20) UITSTEKEND Duidelike begrip van die styl vereis, uitstekende projeksie en kommunikasie van die betekenis van die musiek	(18–20) UITSTEKEND Uitstekende toonproduksie en aanslag, intonasie, tegniese vaardigheid en toepaslike tempo en verhoogpersoonlikheid
(14–17) GOED Hoofsaaklik akkurate en vlot spel	(14–17) GOED Goeie sin vir voordrag in die betrokke styl, goeie begrip en kommunikasie van die betekenis van die musiek	(14–17) GOED Goeie toonproduksie, aanslag, intonasie, tegniese vaardigheid, tempo en verhoogpersoonlikheid
(10–13) GEMIDDELD Oor die algemeen akkuraat met redelike vloei	(10–13) GEMIDDELD 'n Redelike sin vir die vereiste styl; gedeeltelik suksesvolle kommunikasie van die betekenis van die musiek	(10–13) GEMIDDELD Redelike toonproduksie, aanslag, tegniese vaardigheid, tempo en verhoogpersoonlikheid
(6–9) AANVAARBAAR Tentatiewe tempo, polsslag nie deurgaans duidelik nie, gereelde huiwerings, beperkte vlak van akkuraatheid	(6–9) AANVAARBAAR Voordrag huiwerig met 'n gebrek aan 'n gevoel vir styl, min musikale begrip	(6–9) AANVAARBAAR Beperkte begrip van toonproduksie, aanslag, intonasie, tegniese vaardigheid, tempo en verhoog-persoonlikheid
(0–5) ONAANVAARBAAR Baie swak kontinuïteit met gereelde struikelings, oor begin of onderbrekings, lae vlak van akkuraatheid met baie foute	(0–5) ONAANVAARBAAR Styl vaagweg herkenbaar, gebrek aan musikale gevoel	(0–5) ONAANVAARBAAR Gebrek aan toonproduksie, aanslag-, intonasie-, tegniese vaardigheid, tempo en verhoogpersoonlikheid

PAT 1 (OPSIE 2): KONSERTVOORDRAG – Improvisasie**TOTALE PUNT PAT 1:**

Voordrag ____/30 + Programnotas ____/10 + Besigheidsplan ____/10 = ____/50

Assesseringsverslag: IMPROVISASIEVOORDRAG**Totaal: ____/30**

Leerder se naam	Datum
Improvisasie-opsie	Instrument

INSTRUKSIES

1. Kies enig een van **Opsies 1–6** en doen 'n minimum van 24 mate improvisasie.
2. Jy sal die akkoordblad/skeletpartituur twee weke voor die datum van die improvisasievoordrag ontvang sodat jy vir die optrede kan voorberei.
3. Jy mag geen partituur behalwe die akkoordblad/skeletpartituur voor jou hê tydens die voordrag nie.
4. Die begeleiding sal een keer as inleiding gespeel word, waarna dit herhaal sal word terwyl jy improviseer.
5. Die improvisasie sal, indien moontlik, opgeneem word ter wille van toekomstige verwysing. Twee musiekonderwysers sal die optrede assesseer.
6. Die voordrag moet melodiese en ritmiese improvisasie bevat, behalwe in die geval van nie-melodiese slaginstrumente waar die fokus op ritme sal wees.
7. Enkellyn-improvisasie is aanvaarbaar vir kitaar, klavier en orrel, soos wat dit die praktyk is vir alle blaas- en strykinstrumente.
8. Leerders wat op transponerende instrumente speel, moet seker maak dat hulle improvisasies in die korrekte toonsoort gespeel word. Aparte akkoordblaai/skeletpartiture word vir transponerende instrumente verskaf.
9. Die improvisasie word volgens die volgende rubriek geassesseer:

IMPROVISASIEKRITERIA	MAKSMUM PUNT		LEERDER SE PUNT
	Ritmiese Improvisasie	Melodiese/Ritmiese Improvisasie	
Melodiese aspekte * Toonlere/Modusse, nie-harmoniese note * Melodiese motiewe, melodiese lyn/vorm	-	10	
Ritmiese aspekte * Ritmiese variasie, kompleksiteit * Ritmiese motiewe, ritmiese dryfkrag	20	10	
Algemeen * Kreatiwiteit * Vloeiendheid, akkuraatheid, tegniese vaardigheid * Intonasie, toonproduksie/aanslag	20	20	
Musikaliteit en stilisties begrip/ interpretasie	20	20	
Subtotaal	60	60	
Voordragtotaal (60 ÷ 2 = 30)	30	30	

Kommentaar

Onderwyser 1: Naam en handtekening

Onderwyser 2: Naam en handtekening

PAT 1 (OPSIE 3): KONSERTVOORDRAG – Inheemse Afrika-musiek**TOTALE PUNT PAT 1:**

Voordrag ____/30 + Voordragnotas ____/10 + Besigheidsplan ____/10 = ____/50

Assesseringsverslag: IAM-VOORDRAG**Totaal: ____/30**

Leerder se naam	Datum
Improvisasie opsie	Instrument

INSTRUKSIES

1. Alle Inheemse Afrika-musiek-voordragte moet onder konsertomstandighede of in 'n voorspeelklas aangebied word.
2. Hierdie voordrag moet inheemse instrumentale en/of vokale musiek, dans en/of storievertelling bevat, en moet die rol van musiek in die inheemse Afrika-gemeenskap uitbeeld.
3. Jy moet die aktiewe voordraer in ten minste die musikale aspekte van die voordrag wees.
4. 'n Spesifieke kultuur/tradisie moet duidelik verteenwoordig word.

KRITERIA	MAKSIMUM PUNT	LEERDER SE PUNT
Kultuur * Beeld 'n duidelike begrip van die kultuur/tradisie uit	10	
Dans/Beweging en regalia * Toepaslikheid vir die styl/tradisie/kultuur * Geskiktheid van regalia	10	
Musikaliteit * Melodiese en ritmiese gevoel * Artikulasie, diksie, tegniese vaardigheid * Intonasie, toonproduksie	30	
Instrumentasie * Keuse en hantering van tradisionele instrumente * Balans, stemondersteuning	10	
Subtotaal	60	
Voordragtotaal (60 ÷ 2 = 30)	30	

Kommentaar

Onderwyser 1: Naam en handtekening

Onderwyser 2: Naam en handtekening

5.2 PAT 1: Konsertvoordrag – programnotas

[illegible]

Totaal: ____/10

Leerder se naam	Datum
Komponis en titel	Instrument

1. Skryf programnotas (120–150 woorde) waarin jy verduidelik wat die musikale eienskappe van jou improvisasie is. Jou verduideliking moet aspekte soos vorm, harmonie, melodiese variasie, ritmiese variasie, ornamentasie en standaard-komposisietegnieke insluit.
2. Punte sal vir inhoud en aanbieding toegeken word.

This image shows a blank sheet of white paper with horizontal ruling lines. The lines are evenly spaced and run across the width of the page. There are no margins, text, or other markings on the paper.

Totaal: _____/10

ASSESSERINGSINSTRUMENT VIR PROGRAMNOTAS (OPSIES 1, 2 EN 3)

INHOUD EN AANBIEDING 10
(9–10) UITSTEKEND Samehangend, akkuraat en omvangryk
(7–8) GOED Meesal samehangend, meesal akkuraat en gedetailleerd
(5–6) GEMIDDELD Redelik samehangend en akkuraat, soms word detail verskaf
(3–4) AANVAARBAAR Ietwat samehangend, lae vlak van akkuraatheid, detail kom kort
(0–2) ONAANVAARBAAR Geen samehang nie, onakkuraat en onvolledig

5.3 PAT 1: Konsertvoordrag – besigheidsplan

PAT 1: KONSERTVOORDRAG (OPSIES 1, 2 en 3) (vervolg)	
Assesseringsverslag: BESIGHEIDSPAN	Totaal: _____/10
Leerder se naam	Datum
Komponis en titel	Instrument
INSTRUKSIES <ol style="list-style-type: none"> 1. Bied 'n geskrewe plan aan vir die konsertvoordrag betreffende begroting en kopiereg. 2. Begroting: Trek 'n begroting op vir die konsertvoordrag. Sluit die prysstruktuur van 'n erkende konsertvenue vir die spesifieke styl van musiek in, tesame met kunstenaarsgelde, kopiereggelde en enige ekstras soos die huur van instrumente/beligting/klank tegnisi, ens. 3. Kopiereg: Voltooi 'n aansoekvorm vir voordragregte van die spesifieke werk ongeag die ouderdom van die komposisie. In die geval van 'n nuwe komposisie, heg 'n voltooide aansoekvorm vir kopieregistrasie aan. 4. Punte sal toegeken word vir aanbieding en inhoud. 	
Kommentaar	
Onderwyser 1: Naam en handtekening	
Onderwyser 2: Naam en handtekening	

ASSESSERINGSINSTRUMENT VIR BESIGHEIDSPAN (OPSIES 1, 2 en 3)

BEGROTING (UITGAWES WORD GELYS) 15	KOPIEREG (RELEVANTE AANSOEKVORMS VOLTOOI) 5
(12½–15) UITSTEKEND Samehangend en omvangryk	(5) UITSTEKEND
(10½–12) GOED Meesal samehangend, gedetailleerd	(4) GOED
(9–10) GEMIDDELD Redelik samehangend, min detail verskaf	(3) GEMIDDELD
(6–8) AANVAARBAAR Ietwat samehangend, detail kom kort	(2) AANVAARBAAR
(0–5) ONAANVAARBAAR Geen samehang nie, onvolledig	(0–1) ONAANVAARBAAR
Totaal: (20 ÷ 2) = 10	

5.4 PAT 1: Voorbeelde vir improvisasie

Die voorbeelde vir improvisasies in hierdie PAT-dokument dien slegs as basiese riglyn en die opsies is gebaseer op die volgende progressies:

OPSIE	PROGRESSIE
1 en 2	Blues
3	Barok
4 en 5	Akkoordprogressies wat algemeen in moderne Afrika-konstrukte van marabi, kwela en mbaqanga voorkom
6	Nie-melodiese improvisasie

Onderwysers mag hul eie skeletpartiture ('lead sheets') voltooi wat meer toepaslik is vir hulle eie omstandighede. Hierdie self-gegenereerde PAT'e moet van dieselfde standaard as die voorbeelde in hierdie dokument wees.

IMPROVISASIE (voorbeeld)

OPSIE 1

Klavierbegeleiding

EXAMINATION BLUES

Blue, but not hopeless ♩ = 116 - 124

Chord symbols: F, F, F, F⁷, B^b, B^b, F, F, C, B^b, F, F

Figured bass symbols: I, I, I, V⁷/IV, IV, IV, I, I, V, IV, I, I

Tempo: *rit.* (ritardando) in the final measure.

AKKOORDBLAD/SKELETPARTITURE ('LEAD SHEETS') VIR TRANSPONERENDE INSTRUMENTE

EXAMINATION BLUES Klarinet, Tenoor/Sopraansaksofoon, Trompet in B^b

Blue, but not hopeless ♩ = 116 - 124

Chords: G, G, G, G⁷

Bass line: G: I I I V/IV

5

Chords: C, C, G, G

Bass line: IV IV I I

9

Chords: D, C, G, G

Bass line: V IV I rit. I

EXAMINATION BLUES Altsaksofoon in E^b

Blue, but not hopeless ♩ = 116 - 124

Chords: D, D, D, D⁷

Bass line: D: I I I V/IV

5

Chords: G, G, D, D

Bass line: IV IV I I

9

Chords: A, G, D, D

Bass line: V IV I rit. I

EXAMINATION BLUES **Franse Horing in F**

Blue, but not hopeless ♩ = 116 - 124



C: I I I V/IV



IV IV I I



V IV I rit. 1

EXAMINATION BLUES **Klavier, Klawerbord, Kitaar, Perkussie** **Konserttoonhoogte**

Blue, but not hopeless ♩ = 116 - 124



F: I I I V/IV



IV IV I I



V IV I rit. 1

OPSIE 2

Klavierbegeleiding

BLUES

Lively

The piano accompaniment is written for a blues piece in 4/4 time, consisting of 12 measures. The key signature has one flat (B-flat). The melody is primarily in the right hand, while the left hand provides a steady bass line. Chords are indicated above the staff: F7, Bb7, F7, Cm7, F7, Bb7, Bb7, Bdim7, F7, F7, Gm7, C7, F7, D7, Gm7, C7, F7. The piece concludes with a double bar line and the word 'Fine'. A triplet of eighth notes is marked in measures 3, 8, and 11.

Measures 1-4: F7, Bb7, F7, Cm7, F7

Measures 5-8: Bb7, Bb7, Bdim7, F7, F7

Measures 9-12: Gm7, C7, F7, D7, Gm7, C7, F7, Fine

AKKOORDBLAD/SKELETPARTITUUR ('LEAD SHEET') VIR TRANSPONERENDE INSTRUMENTE
BLUES
Klarinet, Tenoer/Sopraansaksofoon, Trompet in B^b

Lively

G⁷ C⁷ G⁷ Dm⁷ G⁷

5 C⁷ C⁷ C^{#dim7} G⁷ G⁷

9 Am⁷ D⁷ G⁷ E⁷ Am⁷ D⁷ G⁷ Fine

BLUES
Altsaksofoon in E^b

Lively

D⁷ G⁷ D⁷ Am⁷ D⁷


5 G⁷ G⁷ G^{#dim7} D⁷ D⁷

9 Em⁷ A⁷ D⁷ B⁷ Em⁷ A⁷ D⁷ Fine

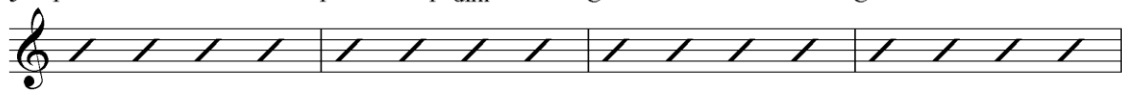
BLUES
Franse Horing in F

Lively

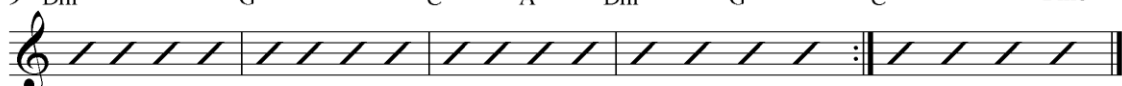
C⁷ F⁷ C⁷ Gm⁷ C⁷



5 F⁷ F⁷ F^{#dim7} C⁷ C⁷




9 Dm⁷ G⁷ C⁷ A⁷ Dm⁷ G⁷ C⁷ Fine

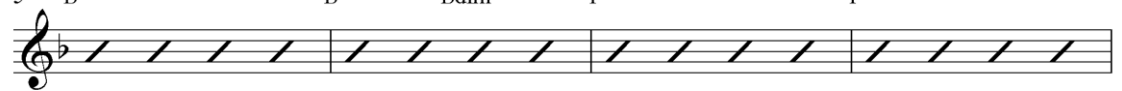
**BLUES**
Klavier, Klawerbord, Kitaar, Perkussie
Konserttoonhoogte

Lively

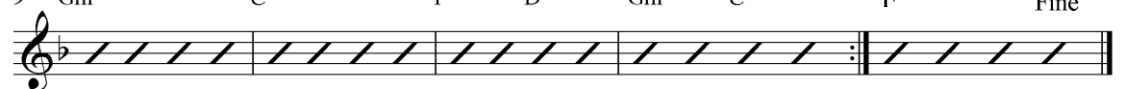
F⁷ B^{b7} F⁷ Cm⁷ F⁷



5 B^{b7} B^{b7} Bdim⁷ F⁷ F⁷



9 Gm⁷ C⁷ F⁷ D⁷ Gm⁷ C⁷ F⁷ Fine



OPSIE 3

Klavierbegeleiding

PACHELBEL'S CONTEMPLATION

Reverently but not too serious ♩ = 116 - 124

Chord symbols: F, C, Dmin, Amin, B♭, F, B♭, C

Figures: F: I V vi iii IV I IV V

5 F C Dmin Amin B♭ F B♭ C

I V vi iii IV I IV V

9 F C Dmin Amin B♭ F B♭ C F

I V vi iii IV I IV V I

rit.

AKKOORDBLAD/SKELETPARTITUUR ('LEAD SHEET') VIR TRANSPONERENDE INSTRUMENTE

PACHELBEL'S CONTEMPLATION Klarinet, Tenoer/Sopraansaksofoon, Trompet in B^b

Reverently but not too serious ♩ = 116 - 124

Measures 1-9 of Pachelbel's Contemplation for Klarinet, Tenoer/Sopraansaksofoon, Trompet in B^b. The score is in 4/4 time and G major. The first system (measures 1-4) shows chords G, D, Emin, Bmin, C, G, C, D. The second system (measures 5-8) shows chords G, D, Emin, Bmin, C, G, C, D. The third system (measures 9) shows chords G, D, Emin, Bmin, C, G, C, D, G. The chords are written above the staff, and the Roman numerals are written below the staff.

Measures 1-4: G, D, Emin, Bmin, C, G, C, D

Measures 5-8: G, D, Emin, Bmin, C, G, C, D

Measure 9: G, D, Emin, Bmin, C, G, C, D, G

Roman numerals: I, V, vi, iii, IV, I, IV, V

PACHELBEL'S CONTEMPLATION Altsaksofoon in E^b

Reverently but not too serious ♩ = 116 - 124

Measures 1-9 of Pachelbel's Contemplation for Altsaksofoon in E^b. The score is in 4/4 time and D major. The first system (measures 1-4) shows chords D, A, Bmin, F#min, G, D, G, A. The second system (measures 5-8) shows chords D, A, Bmin, F#min, G, D, G, A. The third system (measures 9) shows chords D, A, Bmin, F#min, G, D, G, A, D. The chords are written above the staff, and the Roman numerals are written below the staff.

Measures 1-4: D, A, Bmin, F#min, G, D, G, A

Measures 5-8: D, A, Bmin, F#min, G, D, G, A

Measure 9: D, A, Bmin, F#min, G, D, G, A, D

Roman numerals: I, V, vi, iii, IV, I, IV, V

PACHELBEL'S CONTEMPLATION

Franse Horing in F

Reverently but not too serious ♩ = 116 - 124

C: I V vi iii IV I IV V

I V vi iii IV I IV V

I V vi iii IV I IV V I

PACHELBEL'S CONTEMPLATION

Klavier, Klawerbord, Kitaar, Perkussie

Konserttoonhoogte

Reverently but not too serious ♩ = 116 - 124

F: I V vi iii IV I IV V

I V vi iii IV I IV V

I V vi iii IV I IV V I

OPSIE 4

Klavierbegeleiding

PHONELA'S JIVE

Lively ♩ = 120

C C/E F C/G G



5 C C/E F G C G



9 C C/E F C/G G



13 C C/E F F G G C



AKKOORDBLAD/SKELETPARTITUUR ('LEAD SHEET') VIR TRANSPONERENDE INSTRUMENTE
PHONELA'S JIVE
Klarinet, Tenoor/Sopraansaksofoon, Trompet in B^b

Lively

D D/F# G D/A A

5 D D/F# G A D A

9 D D/F# G D/A A

13 D D/F# G A D

PHONELA'S JIVE
Altsaksofoon in E^b

Lively

A A/C# D A/E E

5 A A/C# D E A E

9 A A/C# D A/E E

13 A A/C# D E A

PHONELA'S JIVE
Franse Horing in F

Lively

1-4: G G/B C G/D D

5-8: G G/B C D G D

9-12: G G/B C G/D D

13-16: G G/B C D G

PHONELA'S JIVE
Klavier, Klawerbord, Kitaar, Perkussie
Konserttoonhoogte

Lively

1-4: C C/E G C/G G

5-8: C C/E F G C G

9-12: C C/E F C/G G

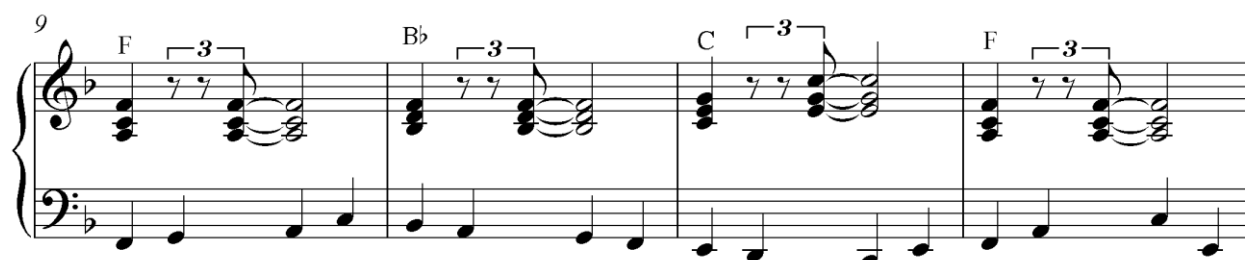
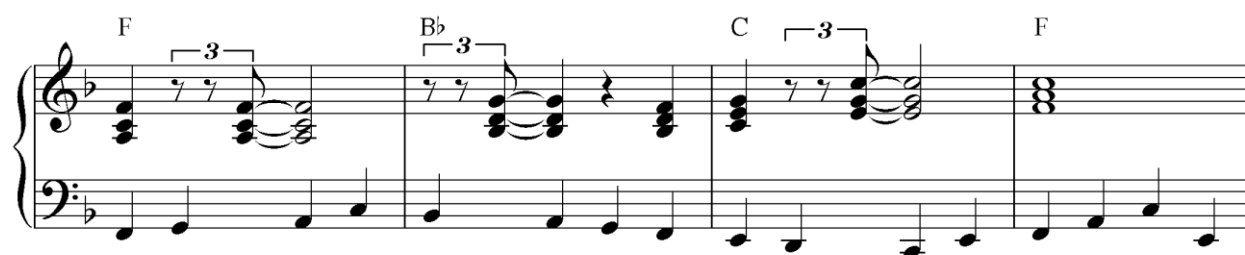
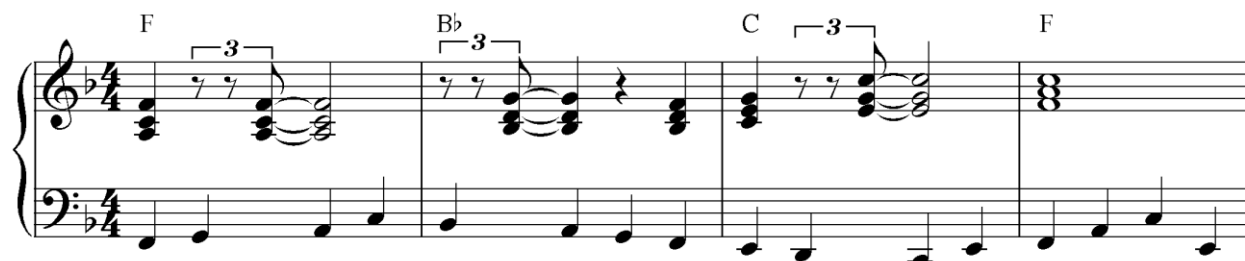
13-16: C C/E F G C

OPSIE 5

Klavierbegeleiding

DBE SHUFFLE

Lively ♩ = 132



AKKOORDBLAD/SKELETPARTITUUR ('LEAD SHEET') VIR TRANSPONERENDE INSTRUMENTE**DBE SHUFFLE**
Klarinet, Tenoor/Sopraansaksofoon, Trompet in B^b

Lively ♩ = 132

**DBE SHUFFLE**
Altsaksofoon in E^b

Lively ♩ = 132

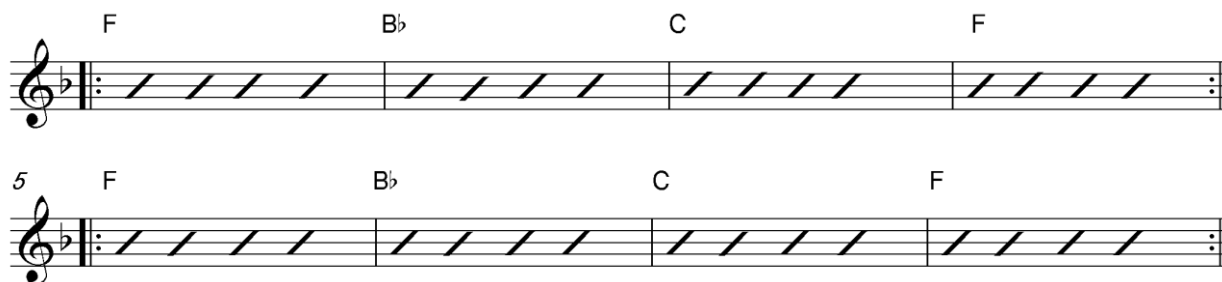
**DBE SHUFFLE**
Franse Horing in F

Lively ♩ = 132



DBE SHUFFLE
Klavier, Klawerbord, Kitaar, Perkussie
Konserttoonhoogte

Lively ♩ = 132



OPSIE 6**Perkussiebegeleiding****MATSATSANTSA A PITORI****Lively**

12/8

Bell

Cabasa

Djembe

5

9

5.5 PAT 2 (OPSIE 1): Komposisie**PAT 2 (OPSIE 1): KOMPOSISIE****Assesseringsverslag****Totaal: ____/50**

Leerder se naam	Datum
Titel van komposisie	Instrument(e)

INSTRUKSIES

Komponeer 'n oorspronklike werk waarin die volgende vereistes nagekom word:

- Omvang:** Die minimum vereiste lengte is 24 mate. Die volgende tydmaattekens is aanvaarbaar: 3/4, 4/4, 6/8, 9/8, 12/8.
- Instrumentasie:** Klawerbordinstrumente; klawerbordinstrument en solo-instrument; 'n lied met begeleiding, jazz-combo; gemengde koor (SATB, TTBB, SSA, TTB); enige kombinasie van ten minste DRIE/VIER (3/4) instrumente; Klassieke/Afrika-perkussie vir ten minste DRIE (3) instrumente
- Styl:** Die komposisie/verwerking moet 'n tonale harmoniese basis en 'n duidelike melodiese lyn binne 'n homofoniese of polifoniese tekstuur hê. Komposisies/Verwerkings vir slaginstrumente moet rondom idiomatiese ritmiese beginsels vir die spesifieke instrumente georganiseer word.
- Partituur:** Die gebruik van notasie-sagteware word aangemoedig.
'n Gedetailleerde partituur wat netjies met die hand geskryf is of gedruk is, moet ingelewer word. Die partituur moet voordragaanwysings soos tempo, dinamiek, artikulasie en karakteraanduidings bevat. Vir 'n jazz-combo kan die partituur met 'n lewendige opname saam met 'n gedetailleerde voordragkaart (skeletpartituur) vervang word met genoteerde melodieë, spesifieke akkoorde, ritmes en akkoordsimbole. Die gemengde-koor-partituur kan in tonika-solfa uitgeskryf word.

LET WEL: 'n Partituur met 'n melodiese lyn en slegs voorgestelde akkoorde is NIE aanvaarbaar NIE.**ASSESSERINGSINSTRUMENT EN NASIENRIGLYNE VIR KOMPOSISIE**

BESKRYWING	MAKSIMUM PUNT	LEERDER SE PUNT
Instrumente/Stemme Keuse van instrumente/stemme en die gebruik daarvan in die komposisie	10	
Kreatiwiteit Kreatiewe skryfwerk, gebruik van oorspronklike idees, musikale elemente, styl	20	
Partituur Nakoming van musikale konvensies betreffende notasie en voordragaanwysings	10	
Algemeen Verwesenliking van die doel van die komposisie, aanbieding van die partituur, netheid, partituur kan uitgevoer word soos wat dit aangebied is.	10	
TOTAAL	50	

Kommentaar

Onderwyser 1: Naam en handtekening

Onderwyser 2: Naam en handtekening

5.6 PAT 2 (OPSIE 2): Verwerking

PAT 2 (OPSIE 2): VERWERKING

Assesseringsverslag

Totaal: ____/50

Leerder se naam	Datum
Titel van komposisie	Instrument(e)

INSTRUKSIES

Verwerk 'n kort, bestaande stuk sodat dit deur ander media as waarvoor dit oorspronklik geskryf is, uitgevoer kan word. Die volgende vereistes moet nagekom word:

1. **Omvang:** Die minimum lengte is 24 mate. Die volgende tydmaattekens word aanvaar 3/4, 4/4, 6/8, 9/8, 12/8.
2. **Instrumentasie:** Klawerbordinstrumente; klawerbordinstrument met 'n solo-instrument, 'n lied met begeleiding, jazz-combo; gemengde koor (SATB, TTBB, SSA, TTB); enige kombinasie van ten minste DRIE/VIER (3/4) instrumente; Klassieke/Afrika perkussie vir ten minste DRIE (3) instrumente
3. **Styl:** Die komposisie/verwerking moet 'n tonale harmoniese basis en 'n duidelike melodiese lyn binne 'n homofoniese of polifoniese tekstuur hê. Komposisies/Verwerkings vir perkussie-instrumente moet georganiseer word rondom idiomatiese ritmiese beginsels vir die spesifieke instrumente.
4. **Partituur:** Die gebruik van notasie-sageware word aangemoedig.
'n Gedetailleerde partituur wat netjies handgeskrewe of gedruk is, moet ingedien word. Die partituur moet voordragaanwysings soos tempo, dinamiek, artikulasie en karakteraanduidings bevat. Vir 'n jazz-combo kan die partituur vervang word met 'n lewendige opname saam met 'n gedetailleerde voordragkaart (loodsblad met genoteerde melodieë, gespesifiseerde akkoorde, ritmes en akkoordsimbole). 'n Komposisie vir gemengde koor mag in tonika-solfa uitgeskryf word.

LET WEL: 'n Partituur met slegs 'n melodiese lyn en voorgestelde akkoorde is NIE aanvaarbaar nie.

ASSESSERINGSINSTRUMENT EN NASIENRIGLYN VIR VERWERKING

BESKRYWING	MAKSMUM PUNT	LEERDER SE PUNT
Instrumente/Stemme Keuse van instrumente/stemme en die gebruik daarvan in die komposisie	10	
Kreatiwiteit Kreatiewe skryfwerk, gebruik van oorspronklike idees, musikale elemente, styl	20	
Partituur Nakoming van musikale konvensies betreffende notasie en voordragaanwysings	10	
Algemeen Verwesenliking van die doel van die komposisie, aanbieding van die partituur, netheid, partituur kan uitgevoer word soos wat dit aangebied is.	10	
TOTAAL	50	
Kommentaar		
Onderwyser 1: Naam en handtekening		
Onderwyser 2: Naam en handtekening		

5.7 VOORBEELDE VIR VERWERKINGS

Die voorbeelde van verwerkings in hierdie PAT dokument dien slegs as basiese riglyn. Onderwysers mag hul eie aanvangstimulus genereer wat meer toepaslik vir hul eie spesifieke situasie is. Hierdie self-gegenereerde PAT'e moet van dieselfde standaard wees as die voorbeelde wat in hierdie dokument gegee word.

OPSIE 1 Verwerking

SONG FOR ENID

The musical score for 'Song for Enid' is written in 3/4 time and consists of four systems of music. Each system includes a piano accompaniment in the bass clef and a vocal line in the treble clef. The key signature has one flat (B-flat).

- System 1:** The piano accompaniment consists of a steady eighth-note bass line (B-flat, D, F, B-flat) with chords. The vocal line starts with a half note (B-flat) followed by a quarter rest.
- System 2:** The piano accompaniment continues with the same eighth-note bass line. The vocal line has a quarter note (B-flat), a quarter note (D), and a quarter note (F).
- System 3:** The piano accompaniment continues with the same eighth-note bass line. The vocal line has a quarter note (B-flat), a quarter note (D), and a quarter note (F).
- System 4:** The piano accompaniment continues with the same eighth-note bass line. The vocal line has a quarter note (B-flat), a quarter note (D), and a quarter note (F).

OPSIE 2
Verwerking**LOVE ME TENDER**

G A⁷ D⁷ G

5 G A⁷ D⁷ G

9 G B⁷ Em G⁷ C Cm G

13 G E⁷ A⁷ D⁷ G

OPSIE 3
Verwerking**ISHANDA-PHA LASHE DBE***Moderate isicathamiya*

U - bu - hlo - bu - nga___ ka.____ Bu - kha - nyi - sa bon - ke u - bu mnya - ma.

Fu - thi - u - ne nqo - do e - kha - li - phi - le yo.____ Maths! Ngu - ye, um - cu - lo___

Ngu - ye. Sa - ye - nsi, Ha! Sha - nda - pha li - ha - mba pha - mbi - li____ Ha! Sha - nda - pha,

Ha! Sha - nda - pha li - ha - mba - pha - mbi - li____ rrrh

6. VERKLARING VAN EGTHEID**VERKLARING VAN EGTHEID**

Naam van Skool: _____

Vak _____

Graad: _____

Ek verklaar hiermee dat alle werk in hierdie portefeulje my eie oorspronklike werk is.

Handtekening van leerder_____
Datum_____
Naam van leerder

Ek onderskryf bogenoemde verklaring deur die leerder

Handtekening van onderwyser_____
Datum_____
Naam van onderwyser

Skoolstempel

7. VOORGESTELDE BRONNE

WESTERSE KUNSMUSIEK (WAM)

BOEKE

Bennett, R. *Enjoying Music Book 1*, Longman 1991

Bennett, R. *Form in Music*

Boyden, D. *An Introduction to Music*, Faber Paperbacks

Hosier, J. *Instruments of the Orchestra*, Oxford University Press

Warburton, A. *Analysis of Music Classics Book 1 and 3*, Longman

INTERNET:

Wikipedia:

1. Musical composition
2. Arrangement

YouTube: Improvisation

JAZZ

BOEKE:

The Garland Handbook of African Music 2nd Edition. Edited by Ruth M Stone

INTERNET:

Wikipedia, the Free Encyclopaedia

www.music.org.za

<http://www.routledge.com>

www.afribeat.com

<http://www.southafrica.info>

INHEEMSE AFRIKA-MUSIEK(IAM)

BOEKE:

Agu, Dan CC. *Form and Analysis of African Music*

Carver, M. *Understanding African Music*, Rhodes University

The Garland Handbook of African Music 2nd Edition. Edited by Ruth M Stone

INTERNET:

Wikipedia, the Free Encyclopaedia

<http://www.southafrica.info>

www.music.org.za

<http://flatint.blogspot.com>

<http://www.routledge.com>

OF

ENIGE ANDER TOEPASLIKE BRONNE

8. GEVOLGTREKKING

Na voltooiing van die praktiese assesseringstaak moet leerders in staat wees om hulle begrip van die bedryf te demonstreer; hulle kennis, vaardighede, waardes en redenasievermoëns te versterk, en ook betrekkinge buite die klaskamer te vestig en uitdagings in die wêreld daar buite aan te durf. Die PAT ontwikkel verder leerders se lewensvaardighede en gee hulle die geleentheid om by hulle eie leerervarings betrokke te wees.